

要去
文京的
哪裡呢?
今天

文京區觀光導覽書

在歷史及文化悠久的街到尋找自己“最愛”

湯島、本郷地區

根津、千駄木地區

後樂園、春日地區

小石川地區

白山、本駒込地區

關口、目白台地區

觀光

美食勝地

自然

經驗

紀念品、購物

文京區觀光協會

可以看見各種樣貌的

文京區

約位於東京 23 區的中心的文京區，是一個將歷史，傳統和現代文化完美融合的街道。雖然位於市中心，它的另一個特點是有大量綠意，各地區都有美麗的休息區也是特色之一。

您要不要前來具有「文豪喜愛之街」「許多坂道之街」「日本數一數二的文教地區」等特色的文京區呢。



將文京區
增添色彩的
6 區域



肥後細川庭園



根津神社



CONTENTS

在喫茶店、咖啡廳休息	4
體驗日本文化	6
感受大名庭園	8
巡遊文豪相關之地	10
在文京區的坂道散步	12
在公共浴場、桑拿盡情放鬆	14
文京區及祭典、活動及花、紅葉	16

暢遊文京區的六個示範路線& 魅力景點資訊

湯島、本郷 地區	20
根津、千駄木 地區	24
後樂園、春日 地區	28
文京區觀光協會 相關商品	31
小石川 地區	32
小石川七福神 開運散步	35
白山、本駒込 地區	36
文京區手土産選項	39
關口、目白台 地區	40
文京區整個地圖	44

封面照片位置／肥後細川庭園

封面照片／CAPLEVILLE 模型／花木光 (GRANDIA Inc.)

在喫茶店、咖啡廳休息

該地區有許多舒適，並提供美味料理菜單的咖啡館。

介紹純喫茶、古民家咖啡廳、有機咖啡廳、日式咖啡廳...四種類型的商店。

純喫茶

喫茶魯奧

古民家咖啡廳

雨音茶寮



作為地區門面，
持續受到喜愛的學生街喫茶店



在舒適的空間裡，
連雨聲都會覺得美妙

Photo: 後藤陽平 (gtP)

創業於1952年。當時，做為可以看畫的「畫廊喫茶魯奧」咖啡館，但之後結束營業。

現在老闆山下先生接管了生意，並搬往現在地點。

桌椅等家具是移轉前的東西，目前仍在使用。

維納咖啡及從前店繼承的名物「錫蘭風味咖哩」野相當受歡迎。

位於千駄木和根津之間小巷，由古老民宅改建而成的日式咖啡廳。復古現代的店裡，1、2樓的氣氛不同，當你上樓梯時，發現自己身處在一個令人放鬆，有如閣樓般的空間。除了可以享用每日更換料理的「雨音飯」之外，還可以享用日式和西式的甜點和飲料。



有添加甜度適中自製冰淇淋的「奶油蘇打(730日圓)」



純喫茶經典「維納咖啡(550日圓)」



「季節性日式甜點+本日茶品(600~1,000日圓)」※飲料另外收費費用



DATA

☎ 03-6876-8402 📍 千駄木2-44-19

🕒【平日】11:00~18:00

(最後點餐17:00)

【禮拜六、禮拜日、國定假日】

11:00~20:00(最後點餐19:00)

※營業時間可能有變動

☒ 禮拜二、三

MAP P47 D-2

DATA

☎ 03-3811-1808

📍 本郷6-1-14

🕒 9:30~20:00(最後點餐19:30)

※禮拜六至17:00(最後點餐16:30)

☒ 禮拜日、國定假日 MAP P44 C-1





有機農業咖啡廳

KNETEN

日式咖啡廳

茶房松緒

溫暖內心的悠閒時光
也相當受歡迎



在感受四季的和式休息處放鬆，
做一次深呼吸吧



在德語中“KNETEN”是“揉”的意思。
如店名所示，這裡可以享用從揉麵團開始到烘烤的步驟所精心製作的點心、麵包和餐食。
選擇有機或有機栽培等盡可能產地清晰的原料。
不僅能填飽肚子，還會讓身體感受到愉悅。

湯島天滿宮旁的日式咖啡店。以茶道的傳統與款待之心為核心，汲取了現代的精華，為客人們提供了日式的時光。
菜單有紅豆蜜到特選抹茶、御膳料理等各種料理。
Q彈寒天及大粒紅豆蜜，和黑糖漿的優雅甜味阿配而成的「季節生甜點紅豆蜜」有特別的風味。

在喫茶店、咖啡廳

「當季的洛林鹹派套餐 (1,270日圓)」



能享受不同口感與味道的烤點心「什錦禮盒 (1,350日圓~)」



「馬莫爾蛋糕 (配鮮奶油) (760日圓)」
、使用輕井澤丸山咖啡豆的「拿鐵咖啡 (620日圓)」



將3種人氣風味綜合而成的「口福三味 (1,320日圓)」



Obanzai(京都家庭菜)手MARI膳也相當有人氣

DATA

- ☎ 03-6912-0415
- 📍 白山3-2-4
- 🕒 7:30~19:00
- 🗓 禮拜二、夏、冬季休息

MAP P51 D-1



DATA

- ☎ 03-3834-3883
- 📍 湯島2-33-11
- 🕒 【禮拜一~五】11:30~最後點餐15:00、17:30~最後點餐20:30、
- 【六・日・國定假日】11:30~最後點餐17:00
- ※晚上僅禮拜二、四、五營業 (禮全預約制) 17:30~最後點餐21:30
- ※晚上用餐採預約制 (僅飲料不需預約)
- ✖ 無休 ※暑假・年末年初・特別假期有

MAP P45 E-2





日式點心教室 sakura

製作反映季節般的
細膩美麗的日式點心

製作反映季節般的細膩美麗的日式點心體驗製作季節日式點心和簡單抹茶的教室。在溫馨的氣氛中，享受製作美麗的傳統日本甜點的樂趣。完成日式點心後，再搭配簡單的抹茶。

新鮮製作的日式甜點配新鮮抹茶，為您帶來可感受到「日式精神」的輕鬆時刻。



教室為最多6人的小班制，所以可以讓您在友好的氣氛中學習。外國人旅行者也能夠體驗

DATA

- 請從官方網站諮詢
- 千駄木3-38-9 l'espoir千駄木307
- 10:00~17:00前後※講習課程會有變動調整
- 禮拜二、五

MAP P47 E-1

也有舉辦
捏糖製作工坊！
(完全預約制)



十二生肖的糖衣工藝品。有香草味、焦糖味等等，不同的生肖是不同的味道。

Ame 細工吉原

千變萬化的華麗與細膩
捏糖師的手藝令人印象深刻

從江戶時代開始經營的日本傳統糖工藝品專賣店。現場銷售也很受歡迎，可以從菜單當中選擇自己喜歡的動物和植物以及設計與顏色。可以一邊和糖匠對話，一邊欣賞只屬於自己的糖工藝品成型的過程。

這裡也販售土產和禮物用的迷你糖工藝品。

DATA

- 03-6323-3319
- 千駄木1-23-5 巴大樓1樓
- 13:00~18:00※因日期而異
- 不定時公休※需要諮詢

MAP P47 D-2



體驗日

國外也相當關注的日本區內不僅可以觀賞，還的景點。
您想重新發現跨越時美嗎？



日式 Udoyoshi 書法教室

初學者也能輕鬆體驗
現代藝術書道也相當有人氣

書法家/現代藝術家Udoyoshi 讓外國旅行者也能透過1小時的體驗，開發並指導日本風格的書法，可以享受書寫大量日語字的樂趣，其書法藝術在日本也很受歡迎。東京都美術館舉辦書展や#獨特字書寫比賽(每年1次)，也將舉辦VR#Yuru Yuru書法大戰、發放日本第一的YURUI書法樣本手寫活動。

御茶之水 摺紙會館

可觀賞摺紙傳統文化的設施

可以參觀日本傳統文化的和紙、摺紙、千代紙等的景點。

除了充滿和紙魅力的企劃畫廊外，還會舉辦摺紙教室活動(收費)。

還可以參觀染紙工作坊(不定期)。

店內也販售原創摺紙和套件。

DATA

- ☎ 03-3811-4025
- 📍 湯島1-7-14
- 🕒 9:30~16:30
- 📅 禮拜日、國定假日、夏季休息、年底年初

MAP P45 E-3



也受理團體、個人講習中



本文化

文化。

有可以實際學習和體驗

代，所孕育出的日本之



快樂書寫平常生活
及會話內容



DATA

- ☎ 0037-641-796-06001
- 📍 湯島2-14-12
- 🕒 一般教室 / 禮拜三、四14:00~，第1・3個禮拜六11:00~
- ※日式體驗採預約制。請向我們諮詢
- ※國外旅客會另外提供協助諮詢
- ☒ 不定時公休

MAP P45 E-3



體驗內容範例

可在工坊體驗各種摺紙工程

日本文化

高橋工房(木版印刷體驗)

將江戶時代花開的浮世繪木版畫於現代呈現

創業160多年，現在由第六代傳人所經營具有歷史的浮世繪木版畫工房。工匠們仍然使用與江戶時代相同的材料技術・技法來復興浮世繪木版畫。也舉辦讓初學者也能安心參加體驗摺紙工程的工坊(需要預約)。

DATA

- ☎ 03-3814-2801
- 📍 水道2-4-19
- 🕒 10:00~17:00
- ☒ 禮拜六、日、國定假日、夏季休息、年底年初

MAP P55 F-4



▲ 肥後細川庭園

天有梅花，夏天有鳶尾花，秋天有秋葉……
與細川家有淵源的庭園

位於純之元藩細川家舊宅遺址上的帶池塘的散步花園。它的特點是利用關口高原起伏的斜坡，呈現出多種多樣的自然景觀。公園內的「翔舍閣」是一座大正時代的建築，曾被用作細川宗慶家族的教育中心。2016年更新。



每年秋天，松樹上都會掛上雪掛以供觀賞，並用「肥後明」進行紅葉照明（僅在11月下旬至12月上旬的期間限定）。

DATA

- 📞 03-3941-2010 📍 目白台1-1-22
- 🕒 【日本庭園】9:00~17:00 (11月至1月至16:30)
※最後入園為閉園時間的30分前
【翔舍閣】9:00~17:00
※集會室使用請從官方網站確認
- 🗓️ 12月28日~1月4日
- 💰 免費※集會室使用需收費

MAP P54 B-3



感受大名庭園

樹齡約70年的垂枝櫻花樹。
最佳觀賞時間是三月下旬，此時它們正值開花時期，也會有燈飾活動。



建於江戶時代的大名庭園，主要魅力為可以讓您邊走，同時感受四季風情。特別是小石川地區，這裡曾經有許多大名宅邸，因此如其名，保留著庭園。

▲ 六義園

反映在古典中被讚頌的風景
美麗的“和歌花園”

德川幕府第五軍綱吉的御側御用人柳澤吉保花了七年時間在下屋敷宅第建造了這座花園。
表現了萬葉集和古今和歌集中所詠名勝的八十八境。各個名勝都有石柱作為標記，現存的有32處。

DATA

- 📞 03-3941-2222 📍 本駒込6-16-3
- 🕒 9:00~17:00 (入場截止時間為16:30) 🗓️ 12月29日~1月1日
- 💰 成人:300日圓,65歲以上:150日圓
(小學生以下及都內居住者,中學生免費)
※綠之日(5月4日),市民之日(10月1日)免費

MAP P53 D-1 | 白山・本駒込區(P37)也有相關資訊情報

從海拔約35公尺藤城峠可以眺望綠意豐富的景色,4月至5月園內會被杜鵑花增添上色彩

▲ 小石川後樂園

和漢景勝被巧妙的分配

日本最古老的江戶大名庭園

德川御三家之一，水戶藩初代藩主・賴房所開建，並由二代藩主・光圀完成。在以大泉水(池)為中心的回遊式築山泉水庭園中，是現存江戶大名庭園中，最古老的庭園。1952年3月依文化財保護法，被指定為特別史跡・特別名勝。



DATA

- 📍 03-3811-3015
- 🕒 9:00~17:00(入場截止時間為16:30)
- 👤 成人:300日圓,65歲以上:150日圓
- 👦 (小學生以下及都內居住者,中學生免費)※綠之日(5月4日),市民之日(10月1日)免費

MAP P49 D-3

後樂園之名取自「岳陽樓記」中的「先憂天下之憂,後享天下之樂。」

須藤公園

映照出朱紅橋樑，深綠都會庭園



加賀藩的分支大聖寺藩的宅邸遺址。許多綠意，池塘處還有高約10m的瀑布。池周圍也有藤棚，4月底~5月上旬會有豐富花香的花卉綻放。

DATA

- 📍 03-5803-1252(文京區公園管理課)
- 🕒 全天開放
- 👤 免費

MAP P47 D-1

西教寺表門

區內的有形文化財「御守殿門」非看不可



1874年，從德川家重臣酒井雅樂頭的宅邸移建而來。由於其尺寸體系與近世初期的標準不同，因此被指定為該區的有形文化財產。

DATA

- 📍 03-3811-4706
- 🕒 正門免費參觀
- 👤 免費

MAP P46 C-4

也來欣賞現代知名庭園吧！

▲ 舊安田楠雄府邸庭園



庭園在建造時重視了宅邸內的景緻，構成密度很濃，表現進深的結構。帶有大窗戶的陽光房呈現出現代感非常棒。

DATA

- 📍 03-6380-8511
- 🕒 禮拜三、六 / 10:30~16:00(受理至15:00)
- 👤 成人:500日圓,中高中生:200日圓(小學生以下免費※需監護人同行)
- ※入館時請穿襪子

MAP P47 D-1 根津・千駄木區(P25)也有相關資訊情報

直接感受過往的氣氛感覺

大正、昭和期的山之手住宅及庭園

這裡是由「豐島園」創始人、實業家藤田好三郎於1919年建造的宅邸。後來被舊安田財閥創辦人的女婿收購，現在為(公財)日本國民信託所有。宅邸依然保留著創設當時的樣子(廚房是昭和初期改裝的)可以看到大正、昭和時期的高台住宅的樣子。

森鷗外 Ogai Mori (1862~1922)

身為軍醫，撰寫了許多名著



本名・森林太郎。
出生於醫生世家，從事軍醫的同事，也進行小說、詩歌等創作，發表翻譯和評論。於千駄木界限生活30年以上，直到過世，創造出《青年》《雁》等名作。

其他的森鷗外因緣名勝點

- 無緣坂(湯島4丁目12和舊岩崎家住宅之間)
- 舊居跡(向丘2-20-7)
- 新坂(根津一丁目21和28之間)
- 鼠坂(音羽一丁目10和13之間)
- 東京大學醫學部(本郷7-3-1)

文京區立森鷗外紀念館(觀潮樓跡)

執筆創作《青年》、《雁》等名作



鷗外至過世為止，生活超過30年的地方，因2樓書齋可以看到品川沖，而被命為「觀潮樓」。
可參觀自筆原稿及書簡，「三人冗語之石」等。

DATA

- 📍 03-3824-5511 📍 千駄木1-23-4
- 🕒 10:00~18:00(最後錄取17:30)
- ☒ 第4個禮拜二(國定假日則開館，也有其他例外)、年底年初、展示替換期間請由官方網站確認
- 🎫 免費※展示室為【一般展】成人300日圓、【特別展】費用會依展示內容而變動

根津・千駄木區(P25)也有相關資訊情報 **MAP** P47 D-2



巡遊文豪相關之地

夏目漱石 Soseki Natsume (1867~1916)



放棄名教師職位，
成為小說家

在東京帝國大學擔任英文學講師，同時也進行文學活動，但在40歲辭去教職，專心做為職業作家。

從10幾歲後半，居住在小石川及本鄉。

其他的夏目漱石的因緣名勝點

- 新福寺(白山3-1-23)
- 法藏院(小石川3-5-4)

夏目漱石舊居跡(貓的家)

紀念碑附近還有一個貓的物體



漱石從1903(明治36)年居住3年之處。
在此執筆處女作《我乃貓》，舊居做為作品的舞台。現在開設「濟生學舍畫廊」。

DATA [濟生學舍畫廊]

- 📍 03-5814-6837 📍 向丘2-20-7
- 🕒 10:00~16:00(最終入館15:30)
- ☒ 禮拜六、日・國定假日、年底年初、獨立記念日等
※可能因學校活動而休館

MAP P46 C-2

法真寺

也是小說舞台，和一葉有所淵源的寺廟



少女時代的一葉於法真寺隣接之地度過。

作品《竹比》中登場的青年的原型是年輕僧侶的說法、《去雲》中描繪的腰衣觀音等，作為與一葉關連匪淺的寺廟也十分有名。

DATA

- 03-3813-8241
- 本郷5-27-11
- 開門/9:00~17:00
- 自由參拜

MAP P44 C-1

其他的樋口一葉的因緣名勝點

- 終老之地(西片1-17-8)
- 舊居跡(本郷4-32.4-31)

活動真面(P18)也有相關資訊

明治時期之後，教育機構和出版，印刷業蓬勃發展，而吸引了許多文化人士。因為也是生活的場所，在這個區留下了許多與歷史有關的地方。一邊回想過去的文豪的身姿，一邊打卡旅行度過愉快的時光吧。

區內影販售
「文人銘菓」



石川啄木

Takuboku Ishikawa (1886~1912)



充滿坎坷人生的
天才詩人

年幼時雖被稱為神童，但從初中退學並前往東京。儘管第一本詩集《AKOGARE》而被譽為天才詩人，但由於放蕩的生活方式，生活陷入困難。年僅26歲就去世。啄木在文京區經常改變住所。

其他的石川啄木的因緣名勝點

- 蓋平館別墅跡(本郷6-10-12)
- 赤心館跡(本郷5-5-16)
- 喜之床跡(本郷2-38-9)
- 切通坂(湯島3丁目30和4丁目5之間)

樋口一葉

Ichiyo Higuchi (1872~1896)



發表“奇跡14月”等
多部名作

在因父親欠債而窮困潦倒的情況下，他仍然堅持寫作。從《大包》到《紫陽花》的發表，被稱為“奇蹟的14個月”，留下了很多名作。24年的人生中，有約10年在文京區度過。

舊伊勢屋當舖



24年的人生中，
有約10年在文京區度過。
1860年創業

一葉去過的當舖生活困窮的一葉去過的當舖。位於菊坂，是擁有倉庫、見世和客室間的明治時期的建築。建物所有者的跡見學園女子大學及地區合作，將內部開放公開。

DATA

- 03-3941-7420 (跡見學園女子大學文京校園事務室)
- 本郷5-9-4
- 主要是週末，11月23日為12:00~16:00(最後入場15:30)
- 公開時間約60天※詳細資訊請確認大學網站
- 免費

MAP P44 C-1

石川啄木終焉之地 歌碑・顕彰室

歌碑中有詩集《悲傷玩具》
刻有開頭的2首詩歌

1911年，從本鄉的喜之床移往小石川的啄木，生活至因肺結核26歲過世。

榮譽室還能看到直筆原稿的複製品。



DATA

- 03-5803-1174 (文京區 Academy 推進課)
- 小石川5-11-8
- 榮譽室/9:00~17:00
- 年底年初，有特別閉館
- 免費

MAP P50 C-2



通過根津神社前「新坂」。
森鷗外著的『青年』中，描寫著「有如S字的
彎道」，因此也被稱為S坂

👉 播磨坂 櫻花樹道

作為著名的櫻花勝地，春季也會舉辦祭典，

因二戰後地區重新規劃，成為環狀3號線的一部分
因位於此地的松平播磨守上宅第而命名。
1960（昭和35年）當地居民種植了約120棵櫻花
樹，如今已長為一排華麗的櫻花樹道。



DATA

📍 小石川4丁目和
5丁目之間

文京區鬼怪樓段



害怕數階梯!?地區的珍貴景象

以上去和下來，台階數不同而聞名。

曾經是一條暗道，但經過道路加大工程，並增加扶手，現在呈現明亮感。但在路段途中會有彎曲道，會看不到前方，以及部分台階無法繼續前行，至今還保留一種獨特的神秘氣息。

DATA

📍 弥生2丁目18和19之間



在文京區的坂道散步

- 在東京 23 區中，文京區的坂道數量僅次於港區。
- 該地區有超過 100 個已命名的坂道，因此也被稱為「坂之街」而廣為人知。
- 來一趟歷史漫步並欣賞坂道風景。

👉 妻戀坂



戀愛成就景點

「妻戀神社」前的坂道

經過妻戀神社前的通道。

以1660年以前靈山寺的開山
大超和尚為名，因此稱為大超
坂。

DATA | 📍 湯島3丁目1和2之間

👉 切通坂



有如S形的切通坂

也有啄木讚譽的歌碑

春日通的緩傾斜坂道。

居住在「喜之床」的啄木，晚上
回家經過的坂道，還有一座詩
碑。

DATA | 📍 湯島3丁目30和
4丁目5之間

👉 無緣坂



森鷗外的代表作『雁』及

做為昭和名曲的舞台登場

從東京大學鉄門往上野不忍池
的下坂道。森鷗外作的作品『雁』
就是以此地區為舞台，其中也有
對無緣坂的描述。

DATA | 📍 湯島4丁目12和
舊岩崎家住宅之間

介紹文京區內的各種“坂道”

於文學作品登場的坂道

鎧坂 ◎ 本郷4丁目20和31之間	◆文學作品(一例)◆ 樋口一葉 《蓬生(YOMOGIHU)日記》	一側有石牆相連狹窄的坂道。據說因馬鎧職人的子孫居住於此，以及外型像馬鎧而命名。	
団子坂 ◎ 千駄木2丁目和3丁目之間	◆文學作品(一例)◆ 夏目漱石 《三四郎》	江戸川亂步及森鷗外等，在各種文人作品中都有登場的坂道。名字由來據說是因有糰子屋，以及因路況不佳，跌到就會變成糰子...等各種說法。	
鼠坂 ◎ 音羽1丁目10和13之間	◆文學作品(一例)◆ 森鷗外 《鼠坂》	這是一條陡坡，階梯的坡道幾乎是呈筆直的。因為其細長的樣子，有一種說法是「被稱為老鼠可以通過的坡道」。	
新坂 ◎ 根津1丁目21和28之間	◆文學作品(一例)◆ 森鷗外 《青年》	通過根津神社門前的S字坂。為了方便從本鄉通前往根津谷而建造的新坂道而命名。也被稱為S坂。	
菊坂 ◎ 本郷4丁目和5丁目之間	◆文學作品(一例)◆ 樋口一葉 《Otsugomori》	從本鄉通到西片1丁目的長緩坂道。樋口一葉、石川啄木、宮澤賢治等許多文學人士生活於此地。	
淨心寺坂 ◎ 白山1丁目32和33之間	◆文學作品(一例)◆ 井原西鶴 《好色五人女》	因在住宅區的坂道，而名字的由來是坂道上有淨心寺。以八百屋於七淵源之地而廣為人知，坂下也有墓(圓乘寺)。	
富坂 ◎ 春日1丁目和小石川2丁目之間	◆文學作品(一例)◆ 夏目漱石 《Kokoro》 ※讓人想起富坂的描寫登場	江戸時代，這裡有許多鳶鳥。因此從鳶坂變成富坂。島木赤彦居住於此，編寫創作《Araragi》。	
切支丹坂 ◎ 小日向1丁目16和24之間	◆文學作品(一例)◆ 田山花袋 《蒲団》	據說因距離切支丹宅邸很近，因而得名。它是從守護隧道延續而來的坂道，也被稱為幽靈坂。	

在文京區的坂

追尋「動物名」的坡道巡遊!?



坂道名有作為路標的武士宅邸和社寺名的，也有根據坂道地形和周邊環境命名的各種各樣的名字。試著調查坂道名的由來就會浮現出地域性、歷史和在那裡居住的人們的生活，其中也有以動物命名的坂道，在那裡也有與動物有關的由來和故事。巡遊各主題的坂道區，可能是文京區獨有的樂趣之一。

- 狸坂(千駄木3丁目12和20之間)
- 貓又坂(千石2丁目和3丁目之間)
- 白鷺坂(大塚3丁目和4丁目之間)
- 牛坂(春日1丁目5 北野神社北側)
- 蛙坂(小日向1丁目23和25之間)
- 鷺坂(小日向2丁目19、20和21之間)
- 鼠坂(音羽1丁目10和13之間) 等

在公共浴場、桑拿盡情放鬆

近年隨著公共浴場和桑拿的興起，年輕人中也開始流行溫浴設施。區內從昭和復古公共浴場到預約制的私人桑拿，有各種充實設施。

區內公共浴場費用(以下4間同價)

成人(12歲以上):500日圓

小學生(6歲以上12歲未滿):200日圓

嬰兒(6歲未滿):100日圓

※「文京浴場公會」的風呂，4間浴場均備有沐浴乳和洗髮精。



01 豐川浴泉

創業1950年。

由對材料非常注重講究的第一代工匠所建，被稱為「目白御殿」。

現在仍然存在當時的樣貌。從男浴場到女浴場的彩繪都是由藝術家中山盛夫所繪。

DATA

☎ 03-3941-7856

📍 目白台1-13-1

🕒 16:00~23:30

⊗ 禮拜一、五

MAP P54 A-3

02 大黑湯

親子3代所經營的浴場，具有都內唯一巨大的八角蒸氣噴口。

沸騰小石川台地的天然水也是一大特色，日換藥湯也很受歡迎。

還有完善的蒸氣式桑拿(另外收費100日圓)。

DATA

☎ 03-3941-5826

📍 大塚3-8-6

🕒 15:30~23:30

⊗ 禮拜一、每月最後的禮拜二

MAP P55 D-1

03 福的湯

可以欣賞丸山清人、中島盛夫兩位畫家作品的豪華公共浴。

男、女湯會每週都會交換，所以可以享受兩邊的湯船、藝術。

週六、週日和國定假日從早上8點開始營業。

DATA

☎ 03-3823-0371

📍 千駄木5-41-5

🕒 11:00~24:00
(每周六、日、國定假日
8:00~24:00)

⊗ 禮拜四

MAP P46 C-1

04 白山浴場

創業於明治時代，但於1980年改建並持續至今日。

有如孔雀羽毛的現代瓷磚畫，以及藝術家齋藤史生畫於更衣室裡的平穩的畫作也相當吸引人。

DATA

☎ 03-3811-1052

📍 白山2-7-1

🕒 16:00~23:00

⊗ 禮拜一

MAP P51 E-2

「文京浴場公會」現正舉辦各種活動中!

風呂日

每月26日會舉辦「或許會有好事!風呂之日」活動。
小學生以下可免費※入浴。
※26日如為公休日,不會有代替日

區民限定湯遊入浴日

每月第2、4個禮拜六(16~23時)為「湯遊入浴日」(文京區民100日圓入浴之日)。區民可在白山浴場、大黑湯、豐川浴泉以大人100日圓,小學生以下免費入浴。
※請攜帶可確認地點之物

每月舉辦「相遇之湯」

以「相遇之湯」為名,享受季節之湯。
除了經典的菖蒲湯及柚子湯以外,還有桃葉湯及薰衣草湯...等各種豐富的湯泉。

定期的舉辦活動!

舉辦可獲得原創毛巾的可以獲得原創毛巾的「毛巾祭」,以及圖章拉力賽、甜點贈禮...等活動。詳情請由官方網站確認!
※活動內容可能會變更



Sauna Lounge Rentola

完全個人包廂「屬於自己的桑拿」誕生

2023年4月開幕的「Rentola」,法文為「放鬆之處」的意思。
因為是完全個人包廂,可無需在意周圍環境,開心度過放鬆的桑拿時光。為了讓您在桑拿後也能盡情放鬆,還設有化妝室、休息室和咖啡廳,讓您能夠放鬆,也能恢復活力。



桑拿房有5間1~2人使用的標準房,還有1間可2~4人使用高級房,每間都可以同性人士使用

DATA

- ☎ 03-3817-4173 (與 Spaqua 的共通編號) ☎ 春日1-1-1 東京巨蛋城LaQua9樓
🕒 7:30~23:30 ☒ 不定時公休 (刊載於官方網站) 📍 MAP P49 E-3

價位表

【使用時間100分】 (含税)

使用人數	平日	六日國定假日
1名使用	7,000日圓	7,500日圓
2名使用	12,000日圓	13,000日圓
3名使用	16,500日圓	18,000日圓
4名使用	20,000日圓	22,000日圓

※使用時間也有120分。
詳細資訊請由官方網站確認
使用費包含了毛巾套裝(浴巾、毛巾、桑拿墊用)、桑拿包的租借費。
附設的使用者專用休息室和設施配備的洗護套裝也可以使用。

話題 景點

您介紹具備日式澡堂特色的「SENTO大樓」!



2020年把因老化而關閉的日式澡堂「宮之湯」的建築物改造成了咖啡廳和雜貨店等的綜合設施。在保持「日式澡堂風格」的基礎上設計的大樓,還留下了作為澡堂象徵的煙囪,雖然是新蓋的建築物,卻與周圍街道的景色相得益彰。



MATCHA&ESPRESSO MIYANO-YU

以前使用過的煙囪、鞋櫃、留有瓷磚圖案的女浴池等的設計等等,很多地方都保留著當時的風貌。

在1樓開設的咖啡店繼承了「宮之湯」的名字。在店內一些地方還可以窺見以前澡堂的痕跡。這裡提供的咖啡是店家由咖啡豆自行烘焙而成的特製咖啡。週末夜是cafe&bar。



DATA

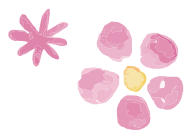
- ☎ 透過官方Instagram諮詢 ☎ 根津2-19-8 SENTO大樓 1C
🕒 【平日】11:30~19:30【禮拜六】10:00~19:30【禮拜日・國定假日】10:00~18:30
☒ 不定時公休 📍 MAP P47 E-3

文京區及祭典、活動及花、紅葉

介紹 1 整年會在區內舉辦各種祭典、活動，賞花、楓葉的資訊。

【 何謂文京花五大祭？ 】

為了享受這個具有豐富花草綠意的街道，每年會依最佳觀賞期，舉辦以杜鵑花、繡球花、菊花、梅花、櫻花為主題的「文京花五大祭」。



繡球花



文京花五大祭



梅花



菊花



✎ 點綴文京區的花之五大祭典的花變成了像日式點心一樣的香皂 ✎

雙手拿著
文京區
的花♡

HANASAKA

花咲菓香皂~文京花五大祭~

這款香皂誕生於以復興受新冠疫情影響的觀光產業和地區活力為目的的土特產開發項目中。

以「文京花五大祭典」的花朵為靈感設計而成，就像日式點心一樣可愛。清爽的夏多內（白葡萄）的香氣，作為伴手禮自不必說，作為自己家的治癒品也十分推薦。

文京區觀光協會商品頁面 (P.31) 也有相關資訊



在文京區內設施、商店及網路商店販售中

文京杜鵑花節

約 100 種 3,000 株的杜鵑花。與鳥居的共同演出也相當精彩
僅在祭典期間開放約2,000坪的「杜鵑花苑」中，有許多紅、粉、白色的杜鵑花。開花時期會依品種而不同，可以長時間觀賞美麗的杜鵑花也是其魅力之一。活動期間中，會有甜酒茶屋及植木市...等攤販。



根津、千駄木 地區

活動期間 4月至5月左右

活動場地 根津神社
詳細請查看P25

精彩之處

還能欣賞到花瓣像風車一樣的厚葉紅花，被稱為黑杜鵑花的大字杜鵑等等珍貴的杜鵑花。

文京繡球花節

花瓣的漸層色也非常美麗的幻想世界。
為了配合從「白山神社」境內到鄰近的「白山公園」約3,000株繡球花盛開時期所舉辦的祭典。
擁有美麗繡球花的富士塚僅在祭典活動期間開放。



白山、本駒込 地區

活動期間 6月左右

活動場地 白山神社
詳細請查看P37

精彩之處

祭典期間以週六、日為主，還會舉辦音樂相關活動，會有許多人潮而熱鬧不已。

文京菊花節

展示數量為關東第一。菊花所編織而成的優雅世界
展示各種菊花。
披著菊花的菊花人偶、一株開出多朵花的千朵盛開的菊花，被做成垂落狀的菊花懸崖等，精心培育的華麗的菊花點綴著院內。



湯島、本郷 地區

活動期間 11月左右

活動場地 湯島天滿宮
詳細請查看P21

精彩之處

展示數規模也被稱為關東第一，有來自全國各地的參觀者而熱鬧不已

文京梅花節

預告春天到來的梅花
活動期間也會有燈飾活動

祭祀喜愛梅花的菅原道真公，自江戶時代起就以梅花名勝聞名的「湯島天滿宮」。
境內種植以白梅為主，約200棵的梅樹，期間也會舉辦各種豐富活動。
日落後，裡面也會有燈飾活動。



精彩之處

祭祀菅原道真的梅花祭典。尋找天滿宮各處裝飾的梅花圖案也相當有趣。

湯島、本郷 地區

活動期間 二月初至三月初

活動場地 湯島天滿宮
詳細請查看P21

文京櫻花節

在「播磨坂櫻花樹道」舉辦。
週末也會舉辦熱鬧活動

在會有約120棵櫻花樹綻放的「播磨坂櫻花樹道」舉行，每年都會有許多人到訪。
櫻花雖以染井吉野櫻為主，但還有少珍稀少見的黃綠八重鬱金櫻
週末還會舉辦模擬商店和吹奏樂遊行等活動。



精彩之處

祭典期間的週六或日(2天)，車道會成為行人專用區，充滿各種活動。

小石川 地區

活動期間 3月下旬至4月上旬

活動場地 播磨坂 櫻花並排木
詳細請查看P12

文京區及祭典、活動及花、紅葉

山開

從小孩到大人可以享受的山開大祭
配合7月1日的富士山的山開活動，會在6月底至7月初舉辦。第一天會有萬燈巡迴，隔天會舉辦例行大祭。寬廣的神社內會有許多攤位，直到深夜都會有絡繹不絕的參拜客。



精彩之處 山開期間，山頂的神社會販售菱葉蛇及落雁

白山、本駒込 地區

活動期間 6月下旬至7月上旬

活動場地 駒込富士神社
詳細請查看P37

文京牽牛花、酸漿花市

在小石川街的舉辦夏季風情活動
「傳通院」在朝顏市，「源覺寺」在HOZUKI市舉辦。期間會有盆栽販售、傳統演藝表演、姻緣日及模擬商店等，和街道的次會場舉辦各種豐富活動。



精彩之處
夏季般的朝顏市¹
鮮明橙色帶來元氣的酸漿市²

小石川 地區

活動期間 7月左右

活動場地
傳通院 源覺寺
詳細請查看P33 詳細請查看P33

根津、千駄木下町節

每年都會舉辦的充滿活力的地區祭典
以根津神社為中心，於不忍通交流館及藍染大通等地區一帶舉辦。根津神社有各種模擬店及物產店，還會舉辦二手市場。



精彩之處 在根津神社境內「交流廣場」中，會有和太鼓、吹奏樂等表演

根津、千駄木 地區

活動期間 10月左右

活動場地 根津神社其他
詳細請查看P25

酉之市

為了尋求幸運物，熊手的熱鬧年終傳統
從白山通前往「巢鴨大鳥大社」道路旁有熊手商及攤販，會有許多參拜客熱鬧不已。交易成立後，就會拍起「生意興隆！生意興隆！」鏗鏘有力的聲音。



精彩之處 從豪華裝飾物，或小而簡單的熊手！

白山、本駒込 地區

活動期間 11月的酉之市

活動場地 巢鴨大鳥神社
電話 / 03-3946-7927
地址 / 千石4-25-15
營業、公休 / 自由漫步

春日忌

除了法會，還有特別講演及物產展
江戶時代將軍、德川家光依乳母春日局的遺願，在有所淵源的「麟祥院」舉辦。除了法會以外，也會舉辦特別演講、物產展，抽選會...等活動。

湯島、本郷 地區

活動期間 10月 **活動場地** 麟祥院 詳細請查看P21

文京一葉忌

舉辦樋口一葉之忌辰
在記念在短暫的24年生命裡，在文京區度過了大約10年的一葉，每年的忌日都會在法真寺舉行法會活動。除了法會以外，還有一葉作品的朗讀活動。

湯島、本郷 地區

活動期間 11月23日 **活動場地** 法真寺 詳細請查看P11

文京區之花、紅葉景點 & 活動行事曆

季節	類別	區域	活動、花(場地)	例年時期
春天	著名花卉景點	後樂園、春日	枝垂櫻・山櫻(小石川後樂園)	3月下旬至4月上旬
	著名花卉景點	白山、本駒込	枝垂櫻(六義園)	3月下旬至4月上旬
	著名花卉景點	白山、本駒込	杜鵑花(六義園)	4月中旬至5月上旬
	著名花卉景點	後樂園、春日	花菖蒲(小石川後樂園)	5月下旬至6月初旬
	著名花卉景點	關口、目白台	春玫瑰(鳩山會館)	5月下旬至6月初旬
	活動	關口、目白台	江戸川公園花祭	3月
	活動	小石川	文京櫻花祭(播磨坂櫻花樹道)	3月下旬至4月上旬
	活動	湯島、本郷	孔子祭(史跡湯島聖堂)	4月
	活動	根津、千駄木	文京杜鵑花祭(根津神社)	4月至5月上旬
活動	湯島、本郷	湯島天滿宮例大祭	5月下旬	
夏天	活動	白山、本駒込	文京繡球花祭(白山神社)	6月
	活動	白山、本駒込	山開(駒込富士神社)	6月末至7月初旬
	活動	湯島、本郷	納涼祭(本郷大橫丁商店街)	7月
	活動	小石川	文京牽牛花(傳通院)/酸漿花市(源覺寺)	7月
	活動	小石川	納涼盆踊大會(傳通院)	7月
	活動	關口、目白台	四萬六千日(護國寺)	7月
	活動	白山、本駒込	鎮火祭(駒込富士神社)	8月
	活動	白山、本駒込	駒込富士神社 盆踊大會	8月
秋天	著名花卉景點	關口、目白台	秋玫瑰(鳩山會館)	10月中旬至11月下旬
	秋季紅葉名勝	後樂園、春日	小石川後樂園	11月下旬至12月上旬
	秋季紅葉名勝	白山、本駒込	六義園 ※有燈飾活動	11月中旬至12月上旬
	秋季紅葉名勝	關口、目白台	東京椿山莊大酒店	11月中旬至12月中旬
	活動	根津、千駄木	根津神社例大祭	9月
	活動	白山、本駒込	白山神社秋季例大祭	9月
	活動	根津、千駄木	根津、千駄木下町祭(根津神社等)	10月
	活動	湯島、本郷	春日忌	10月
	活動	湯島、本郷	文京菊祭(湯島天滿宮)	11月
	活動	湯島、本郷	文京一葉忌	11月23日
	活動	白山、本駒込	酉之市(巢鴨大鳥神社)	11月的酉之市
	活動	後樂園、春日	東京巨蛋城市冬季燈飾	11月至終日未定
	活動	關口、目白台	肥後細川庭園燈飾~HIGOAKARI~	11月中旬
冬天	活動	小石川	除夜之鐘(傳通院)	12月
	活動	小石川	閻魔例大祭(源覺寺)	1月中旬
	活動	小石川	伝通院前通道 三盛祭(傳通院)	每年舉辦一次
	活動	湯島、本郷	湯島天滿宮 節分祭	2月
	活動	湯島、本郷	文京梅祭(湯島天滿宮)	2月至3月上旬
	活動	根津、千駄木	根津神社 節分祭	2月
	活動	後樂園、春日	紅梅祭(牛天神 北野神社 獻梅祭)	2月
	活動	關口、目白台	護國寺 節分會	2月

※所有照片和插圖皆為示意圖。※為2023年12月的資訊。

湯島、本郷地區

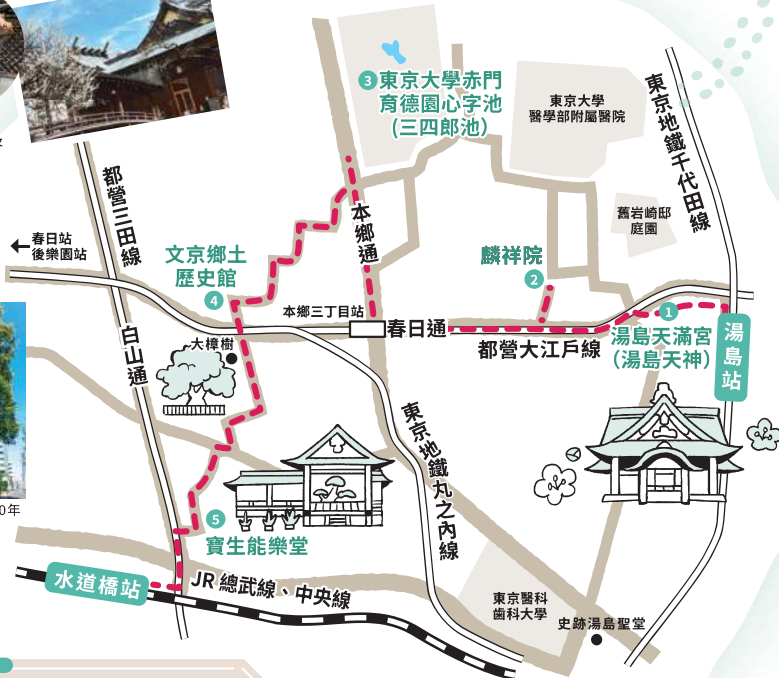
有「湯島天滿宮」、「東大赤門」、「湯島聖堂」...等許多歷史文化悠久的文京地區典型景點。它被許多文化人士居住、學習、熱愛之街而廣為人知。



▲湯島天滿宮及境內的撫牛



▲推測樹齡約600年的大樟樹



推薦散步路線用
GoogleMap
CHECK!



導覽MAP P44~P45

--- 行人徒步路線

推薦步行路線

Start /

湯島站

步行
約3分鐘

1 湯島天滿宮
(湯島天神)

步行
約6分鐘

2 麟祥院

步行
約12分鐘

3 東京大學赤門
(育德園心字池
(三四郎池))

步行
約10分鐘

4 文京鄉土歷史館

步行
約10分鐘

5 寶生能樂堂
※需預約

步行
約2分鐘

水道橋站

Goal /

※路線時間為近似值。

01

湯島天滿宮(湯島天神)

祭祀學問之神、菅原道真公的神社，並以別名「湯島天神」而廣為人知。

境內還有銅製鳥居(都指定文化財)及尋找迷路孩子的奇緣冰人石(區指定文化財)。

DATA

☎ 03-3836-0753

📍 湯島3-30-1

🕒 自由參拜

MAP P45 E-2

活動頁面(P17)也有相關資訊

以學問之神「湯島天神」
在全國相當有名



1995年社殿以總檜木造改建。
以賞梅知名景點而相當有人氣



江戸時代將軍「德川家光」
乳母「春日局」的菩提寺

02

麟祥院

1624年，依春日局之願，三代將軍、家光下令建造殿堂。

春日局之墓 石之四方及台石都有孔，自江戸時代以來，人們就相信「願望會實現」。

DATA

☎ 03-3811-7648

📍 湯島4-1-8

🕒 自由參拜

MAP P45 E-2

活動頁面(P18)也有相關資訊



依春日局之遺言所建立的墓石



03

東京大學赤門 育德園心字池 (三四郎池)

「赤門」是加賀藩主、前田齋泰在迎取德川家齋女兒、浴姬為正室時，依當時慣例所建之物。

「三四郎池」是德川家光到訪問期間，所創建庭園內的「心字池」，是夏目漱石的名作『三四郎』的舞台。

DATA

☎ 03-3812-2111

📍 本郷7-3-1

🕒 7:00~18:00

🌐 更多詳細請參考官網

MAP P45 D-1

以「赤門」之名而廣為
人知的國指定重要文化財



04

文京鄉土歷史館

1991年開館的地區博物館。

常設展示中，可以透過展示資料和電腦系統簡單學習有關文京區的歷史、文化、生活，以及文學者、古蹟等。

DATA

☎ 03-3818-7221

📍 本郷4-9-29

🕒 10:00~17:00

🗓 禮拜一、第4個禮拜二

※ 假日的情況則改隔日、定期燻蒸期間、年底年初

※ 特別展、收藏品展期間及暑假期間的第4個週二開放

👤 成人：100日圓※中學生以下及65歲以上免費

(特別展期可能有收費的情況)

MAP P44 C-2

對鄉土有著深厚眷戀
和關心的博物館



05

寶生能樂堂

1913年所建的能樂專門公演場。
在關東大地震及東京大空襲中燒毀，於1978年完成現在的寶生能樂堂。

奢華的檜木造舞台中，融入日式傳統之美。

DATA

☎ 03-3811-4843

📍 本郷1-5-9

🕒 10:00~17:00

🗓 禮拜一

MAP P44 C-3

※ 舞台參觀、排練等，需要事先聯絡和預約。

也是做為以能舞台為
主的寶生流據點



具有有490個座位的能樂堂。
大廳還有展覽空間，也會舉辦企畫展覽等。



Yushima, Hongo

湯島、本鄉 區的魅力景點

從經典到季節性風景，
還有各種可讓您享受地區
魅力設施和商店！



以法式幾何圖案設
計的西式庭園。
觀賞玫瑰的最佳時
間為每年的五月中
旬和十月中旬。

DATA

- 📍 03-5803-1252
(文京區公園管理課)
- 📍 本鄉2-7
- 🕒 【4月~9月】7:00~19:00
【10月~3月】9:00~17:00
- 🗓️ × 年末年假(12月28日~
1月4日)為休館日
- 🆓 免費

MAP P45 D-3

本鄉供水所(自然公園)

還有以武藏野雜木林為形象所建造的
和風庭園，以及以玫瑰園主的開放式西
式庭園。西洋庭園有53個品種，約300
株玫瑰。

文化、歷史

東京水道歷史館



介紹、展示從江戶時代
到現代至今的東京水道
歷史。
聲音導覽、長屋地區AR
體驗，以及江戶時代及
水道相關書籍的圖書館
等，不管是兒童或成人
都可以歡樂的學習。

DATA

- 📍 03-5802-9040
- 📍 本鄉2-7-1
- 🕒 9:30~17:00(入館截止16:30)
- 🗓️ × 每月第4禮拜一※國定假日則改隔日，年底年初(12月28日~1月4日)
- 🆓 免費

MAP P45 D-3

史跡湯島聖堂

1690年，五代將軍綱吉將
上野忍岡的林羅山邸內的
孔子廟開始移往此地。
現在建物は在1935年關東
大地震後，以鋼筋混凝土
所重建。



高4.57尺，重約
1.5噸，世界最大
孔子銅像

DATA

- 📍 03-3251-4606
- 📍 湯島1-4-25
- 🕒 9:30~17:00(冬季:16:00)※大成殿每週六、週日及假日開放給民眾(10:00~休館時間)
- 🗓️ × 夏季(8月13日~17日)，年底(12月29日~31日)
- 🆓 免費

MAP P45 E-4



紀念品和購物



王冠印雜貨店

從「湯島天滿宮」徒步約5分，位於充滿下
町情緒街的貓&日式雜貨專賣店。
從原創作品到藝術家所創作的獨一無二
作品，還有不僅可愛且充滿個性的各種
貓雜貨用品。因附近有許多神社，也有販
售以貓為主題的御朱印帳。

DATA

- 📍 03-6806-0252
- 📍 湯島 3-4-2 佐藤大樓1樓
- 🕒 【平日】12:00~18:00
【六、日、國定假日】11:00~17:00
- 🗓️ × 禮拜一、二

MAP P45 E-3



江戶時代的浮世繪師、歌川國芳及歌川廣重畫有
貓圖樣的各種豐富雜貨



以和老闖一同生活的貓為
主題的鑰匙圈。
(1,650日圓)





美食與甜點



自家焙煎咖啡MIJINKO

以“女性1人也可以享受的咖啡專賣店”為理念，在雅緻的空間中，品嚐享用自行焙煎的特色咖啡。

也有搭配咖啡的菜單，也推薦現點現做的熱甜點。



也能添加
糖漿◎

用銅板烤製而成的「厚燒熱鬆餅(880日圓)」



- DATA** {
- ☎ 03-6240-1429
 - 📍 湯島2-9-10 湯島三組大廈1樓
 - 🕒 [禮拜一~五]11:00~20:00(最後點餐19:00, 飲料19:30) [六、日、國定假日]10:00~19:30(最後點餐18:30, 飲料19:00)
 - ⊗ 年底年初※店舖保養等因素臨時休業
- MAP** P45 E-3

SAKANOUE咖啡廳

從湯島站徒步約5分，位於三組坂，一整年都可以品嚐冰的專賣店。以“餐桌上的笑容”為基礎，所提供的菜單，每個都十分美味，肯定會滿足刨冰愛好者的心！糖漿也是自製。



蓬鬆的「迷你鬆餅(1,600日圓)」



- DATA** {
- ☎ 請透過SNS聯絡我們
 - 📍 湯島2-22-14
 - 🕒 週二至週三, 週六至週日, 假日:11:00~18:00(最後點餐時間) 週四至週五:11:00~19:00(最後點餐時間)
 - ⊗ 週一和其他日子都有公休的情況。*請由SNS帳號確認
- MAP** P45 E-3
- ※付款僅適用於無現金結算

甘味處蜜蜂(MITUBACHI)

作為小倉冰的發源地而聞名的老字號甜點專賣店。1909年開始冰販業，提供紅豆餡蜜和冰類甜點。

懷舊又不失現代風格，且深受各年齡層男女喜愛的美味。



添加大量水果的「小倉白玉紅豆餡蜜(950日圓)」

小倉冰具有濃厚
且入口即化的
口感♪



- DATA** {
- ☎ 03-3831-3083
 - 📍 湯島3-38-10
 - 🕒 [商店]11:00~19:00 [店內]11:00~18:00(最後點餐17:00)
 - ⊗ 無公休※臨時休業可能發生
 - ※會依狀況而變動
- MAP** P45 F-2

進口雜貨店nico

位於復古公寓大樓一處的雜貨店。

越過厚重的鐵框玻璃門後，有老闆採購自俄羅斯、巴西、亞洲...等各種可愛且價格實惠的相關雜貨商品！展示區也會定期舉辦各種相關活動。

DATA

- ☎ 03-5802-5463
- 📍 湯島4-6-12 湯島Hightown大廈B 103
- 🕒 13:00~18:00
- ⊗ 禮拜一、二※會有國定假日營業，或採買進貨而臨時公休的情況。

MAP P45 E-2



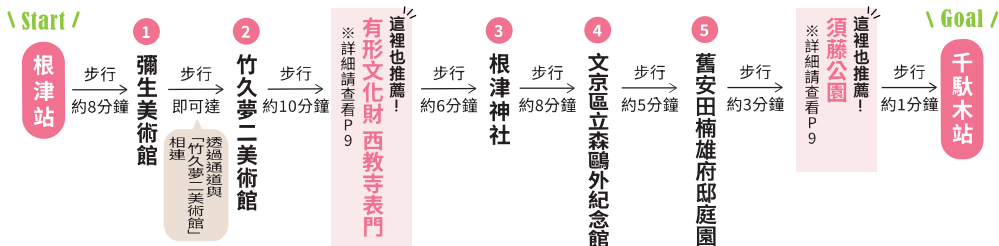
也有販售國內藝術家的作品。也會舉辦帽子、茶具展...等各類展覽

根津、千駄木地區

包含東京代表性散步景點「谷根千」（谷中、根津、千駄木）的地區。
可以體驗感受下町風情及日本傳統文化。



推薦步行路線



※路線時間為近似值。

01

彌生美術館

由因對插畫家高島華宵的作品印象深刻的鹿野琢見所創立。公開展示將明治到昭和時代添加色彩的廣告和出版美術。1、2樓館會舉辦特別展，3樓展示高島華宵的作品。

DATA

- 📍 03-3812-0012 📍 彌生2-4-3
- 🕒 10:00~17:00(入館截止16:30)
- ✖ 禮拜一,展覽更換期間,年底年初
- 👤 成人:1,000日圓 大學生/高中生:900日圓
中學生/小學生:500日圓
- ※以上費用也能參觀「竹久夢二美術館」MAP P47 D-4



公開插畫家高島華宵的
收藏作品

透過通道與「竹久夢二美術館」相連

根津、千駄木地區

是市內唯一可以觀賞

夢二作品的美術館



DATA

- 📍 03-5689-0462 📍 彌生2-4-2
- 🕒 10:00~17:00(入館截止16:30)
- ✖ 禮拜一,展覽更換期間,年底年初
- 👤 成人:1,000日圓 大學生/高中生:900日圓 中學生/小學生:500日圓
- ※以上費用也能參觀「彌生美術館」

MAP P47 D-4

02

竹久夢二美術館

除了有夢二作品以外，每年也會舉辦4次企畫展。還有一家博物館商店，出售夢二、華宵的明信片、目錄和書籍。

03 根津神社

1706年由五代將軍、綱吉司所建造。雄姿的權現造本殿、幣殿、拜殿、唐門、樓門、透塙皆為現存，並被指定為國家重要文化財。

將江戶時代建築傳承至今
重要文化財的莊嚴社殿



DATA

- 📍 03-3822-0753
- 📍 根津1-28-9
- 📍 自由參拜

MAP P47 D-3

活動頁面(P17-18)也有相關資訊



春社社內
有大約3000株牡丹花競相盛開

04

文京區立森鷗外紀念館(觀潮樓跡)

在鷗外直到過世，在此度過30年的地方，因從2樓的書齋能夠看到品川沖，而命名為「觀潮樓」。可以參觀自筆原稿及書簡，以及「三人冗語之石」等。

誕生「青年」、「雁」等鷗外名作之地



館內1樓也有併設咖啡廳



DATA

- 📍 03-3824-5511 📍 千駄木1-23-4
- 🕒 10:00~18:00(最後錄取是17:30)
- ✖ 第4個禮拜二(國定假日則開館,也有其他例外),年底年初,展示替換期間請由官方網站確認
- 👤 免費※展示室【一般展】成人300日圓,【特別展】費用會依展示內容而變動

MAP P47 D-2 文豪相關之地頁面(P10)也有相關資訊

05

舊安田楠雄府邸庭園

由「豐島園」創始者的藤田好三郎所建造的宅第。巧妙融合新舊技術所建的現代日式建築。可以觀賞西式接待室...等日西式融合而成的風格。

大正、昭和時期的
高級住宅及庭園



DATA

- 📍 03-6380-8511 📍 千駄木5-20-18
- 🕒 禮拜三,禮拜六/10:30~16:00(最終接待是15:00)
- ✖ 週日至週二,週四,週五休館,夏季和冬季也休館
- 👤 成人:500日圓,中學生:200日圓(小學生以下免費,須有家長陪同)
- ※入館時請穿襪子

大名庭園頁面(P9)也有相關資訊

MAP P47 D-1

Nezu, Sendagi

根津、千駄木 區的魅力景點

從經典到季節性風景，
還有各種可讓您享受地區
魅力設施和商店！



歷史、文化



禮拜堂角落有一個讓牧師站立的平台，並佈置成扇形將長椅圍繞住。這樣的設計可以信眾專心聆聽牧師的演講。

根津教會

隸屬日本基督教團的新教教會，建於1919年。
是承受過關東大地震、戰爭破壞的珍貴近代西式建築之一。
禮拜堂、磚瓦門，包含圍墻也都被文化廳指定為有形文化財。

DATA

- 📞 03-3821-6342
- 📍 根津1-19-6
- 🕒 自由崇拜

MAP P47 D-3

經驗

織物工房 le poilu

以手工、生活方式與藝術融合為理念，豐富您的每一天並了解手作的美好之處的店家。

販售織物作家MIYA的作品販售，也會舉辦可了解織物魅力的接觸體驗課程。



體驗作品示意圖



一人也能輕鬆參加的編織體驗課，
可以製作杯墊和迷你墊子
(約3小時/5,500日圓/含材料費)

DATA

- 📞 03-5834-8393
- 📍 千駄木2-35-6
- 🕒 11:00 ~ 19:00
- 🗓️ 禮拜二※國定假日為營業

MAP P47 E-2



紀念品和購物



GOAT

由各種由老閣精心挑選，以Made in Tokyo為主的文具專賣店。

「LIFE」Noble系列，以及與插畫家Masuko Eri的合作產品非常受歡迎，有些還會特地從國外前來購買。

DATA

- 📧 info@goat-shop.com
- 📍 千駄木 2-39-5-102
- 🕒 【禮拜五】13:00~18:00, 【六、日、國定假日】12:00~18:00
- 🗓️ 禮拜一~四※也有不定時公休

MAP P47 D-2



也有販售信封套組、明信片、遮蔽膠帶等。
有許多可以讓您想像到收禮者笑容的商品。



與Masukoeri的原創合作商品「Masukoeri印章(990日圓~)」。
它是由文京區一家公司的製造商所製造。





美食與甜點



根津麵包

從兒童到老年人都經常光顧，深受當地人喜愛的外帶麵包專賣店，在店內將國產小麥用自製酵母長時間發酵的麵包約有50種。有豐富的麵包種類也是受歡迎的祕訣。



能享受小麥的美味，具有嚼勁口感的麵包

[PANDOMI
(540日圓)]。
有些人買它當紀念品

DATA

- 📍 根津2-19-11
- 🕒 10:00~19:00
- 🗓 禮拜一~四※也有不定時休
- MAP P47 E-3



CIBI Tokyo Store

總店位於澳洲墨爾本的CIBI以「享受生活」為概念，早晨在舒適空間內提供美味餐點、咖啡。不只提供用餐，也販售讓您生活更為豐富的相關產品。



CIBI早餐 (1,518日圓)
讓您早晨充滿活力!

自製發酵麵包中，添加半熟蛋、酪梨、沙拉的經典菜單。

DATA

- 📞 03-5834-8045
- 📍 千駄木3-37-11
- 🕒 [平日] 8:30~16:30
[六、日、國定假日] 8:00~17:30
- 🗓 無公休
- MAP P47 E-1



御握咖啡廳利Saku

用釜鍋煮米飯，並提供接单製作的飯糰。使用群馬縣板倉町的越光米，嚴選九州有明產海苔，還有從產地直接訂購的食材。惣菜及湯也十分充實。

早晨套餐
「飯糰2個+
味噌湯 (600日圓)」



飯糰180日圓~。也有味噌湯、惣菜等套餐。

DATA

- 📞 03-5834-7292
- 📍 千駄木2-31-6
- 🕒 9:00~15:00 17:30~20:00
※產品售完即止
- 🗓 禮拜三
- MAP P47 D-2



奶油焗烤麵包及飲料 Tsumugu咖啡廳

傳達老閱對於舒適美好時光的渴望，一間可以讓溫暖您身心的咖啡廳。堅持自製菜單，料理餐點不用說，甜點、飲料也都是經過精心準備的美味。即使帶著孩子也能讓您度過一個輕鬆時光。

「Tsumugu
麵包奶汁烤菜
(1,000日圓)」



在自製的培根麵包添加大量起司烘烤而成。

DATA

- 📞 03-5834-8338
- 📍 千駄木2-8-3 KOPO三杵1樓
- 🕒 11:00~19:00 (最後點餐18:00)
- 🗓 禮拜日、國定假日※也有不定時休
- MAP P47 D-2



龜之子菓子 谷中店

1907年創業的「龜之子菓子西尾商店」的旗艦商店。

以100多年來深受人們喜愛的龜之子菓子為主，有各種有龜插畫的手提包、服飾、雜貨。還有可以品嚐輕食的咖啡廳區。



採用嚴選棕櫚(椰子纖維)製造，以易於手拿所開發而成的「龜之子菓子」依用途，會有4種尺寸(「龜之子菓子1號」484日圓)



有鑰匙圈、餐具用海綿、馬克杯等各種非常適合送禮的相關雜貨。

DATA

- 📞 03-5842-1907
- 📍 根津2-19-8 SENTO大樓 1A
- 🕒 11:00~18:00
- 🗓 禮拜一 ※國定假日則改隔日，由於員工培訓、產品變更等原因，可能會暫時關閉
- MAP P47 E-3



※價格為含稅。※為2023年12月的資訊。



也有併設講道館柔道
資料館及圖書館

01 講道館

做為講道館柔道總本山，1882年由嘉納治五郎師範創立。
館內約有1,300個榻榻米大小的道場，任何人都可以參觀柔道練習以及柔道博物館、圖書館。

DATA

- ☎ 03-3811-7152 ☉ 春日1-16-30
- 📍 [柔道博物館/圖書館] 11:00~18:00 ※僅限禮拜一~六，【主道場】16:30到18:00可以觀看男子部練習，18:00到19:30可以觀看男子部練習
- ✖ 禮拜日、國定假日 ☉ 免費

MAP P49 E-2

02 文京市民中心 瞭望廳

晚上會用於有輝煌夜景音樂活動的大廳和社區設施、區役所...等公共機構組成的複合設施。在位於25樓的觀景台，可是觀賞東京晴空塔、新宿副都心，以及富士山的全景。



白天是富士山和
東京晴空塔

DATA

- ☎ 03-5803-1174 (文京區Academy推進課) ☉ 春日1-16-21
- 🕒 9:00~20:30 ✖ 年底年初(12月29日~隔年1月3日)，文京區文京市民中心休館日
- ☉ 免費 (5月第3個禮拜日)

MAP P49 E-2

文京Sky Panorama

可以享受無人機拍攝的後樂園周圍的風景

點此了解詳情! ▶



03 牛天神北野神社



供奉很像源賴朝坐過的牛石，這也是撫牛石的由來。

祭祀著因「撫牛(石)」實現願望的菅原道真公的神社。相傳源賴朝在此地休息時，騎著牛的道真出現在他的夢中，並說「你會有兩件吉事」正如預言般，賴家出生，戰爭中也獲得勝利，為了報恩感謝而建立社殿。

祭祀著因「撫牛(石)」實現願望的
菅原道真公的神社

DATA

- ☎ 03-3812-1862 ☉ 春日1-5-2
- 📍 自由參拜

MAP P48 C-2

後樂園、春日地區

魅力景點

美食與甜點

自家製麵 MENSHO TOKYO



「羔羊肉豚骨拉麵(900円)」◦羔羊肉豚骨湯頭中，搭配使用鹽麵製成的醬料，讓風味更佳的美味料理

羔羊肉和豚骨搭配而成的「羔羊肉豚骨拉麵」，將羔羊肉熬成濃厚湯頭的「羔羊肉沾麵」也相當受歡迎。

DATA

- ☎ 03-3830-0842 ☉ 春日1-15-9-1樓
- 🕒 11:00~22:00(最後點餐21:40)
- ✖ 無公休

MAP P49 E-2

PAIN、DE、REPAS Fujimori



這家店由第三代夫婦和兒子一同經營。

1910年創業以來，一直深受當地人喜愛的麵包店。

由於該周圍有很多學校，因此隨時都有10多種以上的惣菜麵包，其中日式炸雞排特別受歡迎。

牛角麵包和焦糖奶油酥也相當推薦。

DATA

- ☎ 03-3817-8083 ☉ 春日2-13-2
- 🕒 9:00~17:30 ✖ 禮拜日、國定假日

MAP P48 B-1

biossa



從茗荷站徒步約10分。如果在尋找完全無麩質麵包，請一定要來光顧。

以「米粉健康又美味」為概念，販售以100%國產米粉製成的無麩質麵包。米粉特有的嚼勁與甜味，可發揮出食材風味以外，飯後也能讓您有十足的滿足感◦。

DATA

- ☎ 03-3830-0676 ☉ 春日2-10-19
- 🕒 [平日]10:00~18:00 [禮拜六、日、國定假日]9:00~18:00
- ✖ 禮拜二

MAP P48 B-1

※價格為含稅。※為2023年12月的資訊。



都市型綜合娛樂設施 東京巨蛋城

有東京巨蛋、LaQua、飯店等「觀賞、遊玩、放鬆」設施以外，還有各種豐富餐廳的都市型娛樂區。2023年經過大規模翻新 新熱點陸續開幕！

DATA

- ☎ 03-5800-9999 (東京巨蛋城WAKUWAKU DIAL)
- 📍 後樂1-3-61 MAP | P49 E-3
- ※各設施的營業時間、休息時間、費用等請於網站確認。



東京巨蛋

讀賣巨人軍的主要據點，日本首個全天候多功能體育場。



東京巨蛋城市景點

從小孩到大人都是可以盡情遊玩的遊樂園。除了摩天輪、雲霄飛車等遊樂設施外，還會有各種活動和英雄表演秀。

DATA

- ☎ 03-3817-6001

2023年12月開業！

JFA 足球文化創造據點 「blue-ing!」



使用最新技術的體驗型內容及活動區、還有飲食&商物販售區。透過各種內容，您可以盡情感受足球的「新世界觀」。

2024年1月開業！

吉本興業集團× 東京巨蛋的新劇場 IMM THEATER



作為文京地區的新娛樂發送據點，具有針對熟悉戲劇、演藝的參觀者和製作者雙方角度所設計的設備，並廣泛支援線上播放。

Spa LaQua



從地下1700公尺湧出的天然溫泉、桑拿、健康餐廳和咖啡廳，以及設有休閒區的「全面美容」溫浴設施。

入館費內含毛巾和盥洗用品，因此您也可以空手前來。

barde咖啡廳



室外的開放
舞台也
相當推薦。

位於 Spa LaQua 9樓「Healing barde」的咖啡廳。提供酒精飲料、無酒精飲料、小吃等，讓您感覺就像在度假村。

DATA

- ☎ 03-3817-4173
- 📍 春日1-1-1 東京巨蛋城市LaQua5樓~9樓(front6樓)

2023年7月開幕

QUIL FAIT BON 東京巨蛋城市店



使用當季水果及嚴選食材製成的甜點塔專賣店。還有QUIL FAIT BON首個飲料外帶專門店「stand de jus et thé」，可品嚐塔甜點及飲料。



時令水果餡餅(1切/
內用1,056日圓/外
帶1,036日圓)



時令水果冰沙
(Fruijus) (928日圓)

DATA

- ☎ 03-3868-3712
- 📍 春日1-1-1 東京巨蛋城市LaQua1樓

介紹文京區觀光協會的相關商品!



將文京區的歷史、文化原創觀光商品於文京區觀光協會販售。
除了本頁介紹的商品以外，還有其他多種商品，請務必光臨♪



HANASAKA

花咲菓肥皂~文京花五大祭~

價格(照片上方)
春夏套組(櫻花・繡球花・杜鵑花)
1,540日圓
(照片下方)秋冬套組(菊・梅)
1,100日圓

「Cheer Up!!大家創造的文京土產」企劃所誕生的文京區新土產。以「文京花五大祭」的花卉和日式甜點為主題，所製造的可愛香皂。夏多內的香氣。

〈Peko chan×江戶時代傳統工藝〉

時髦PEKO醬 江戶手帕

(紺・粉紅) 價格:各1,980日圓

『江戶木版畫』高橋工房的夢幻合作商品!
在文京區大塚總公司的不二家之Peko chan,
是由傳統工藝職人的完成之作。
無論是日常使用還是作為裝飾品都很棒!



紺

粉紅

©2022 FUJIYA CO.,LTD.

「吾盃」系列(会津塗、江戶切子、隨身杯)

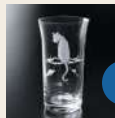
以與該地區有所淵源的文豪夏目漱石的代表作『我是一隻貓』而命名，有貓繪畫裝飾。



吾GA盃 会津塗 黑・朱

價格:各2,500日圓
大小:高55mm×直徑60mm

会津塗



江戶切子

吾GA盃 江戶切子 高盃

價格:4,200日圓
大小:高97mm×直徑54mm



不倒翁

吾GA盃 貓咪隨身杯

價格:1,430日圓
大小:高110mm×直徑83.4mm

後樂園、春日地區
文京區的商品

江戶古早地圖商品

江戶古地圖

(天保年間1830年~1843年)



價格:1,200日圓 大小:540mm×780mm

將天保年間的江戶古早地圖手繪而成的複製品，江戶古早地圖。適合做為裝飾，或在街道散步時使用!是一個可以讓您彷彿回到江戶時代的商品。

資料夾



價格:350日圓 大小:A4

推薦作為日本土產的商品。
精緻的膠質印刷。
(offset printing)

書衣(A3・A4)



價格:A3 650日圓・A4 450日圓 大小:A3・A4

江戶古老地圖便成時尚的書籍封面!
使用觸感柔軟的紙張。

文京區的觀光推薦!

如果想更有效率遊覽詳細景點的話!

文京區 共享自行車

如果是地區內同家公司營運的自行車停放處，就可以在任意您喜歡的地方租選。因為是電動自行車，即使在坡道較多的文京地區也能輕鬆行駛。



由此查看詳細資訊

觀光導覽及文京區巡迴之旅

提供由熟悉文京區的導遊帶領的行程。
除了歷史和文化，也會向您介紹導遊推薦的景點和商店!



請由文京區觀光資訊申請
<https://b-kanko.jp/guide/>

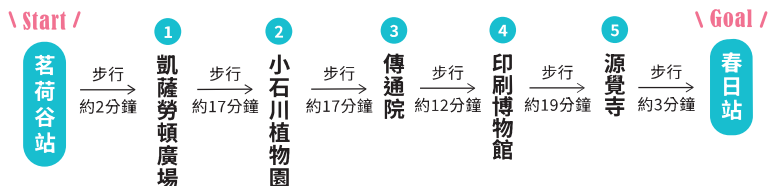


小石川地區

江戸時代有許多武家宅第，至今依然保留豐富古早氣氛的地區。有賞櫻名勝、播磨坂及小石川植物園等，也可以盡情享受四季美景。



推薦步行路線



※路線時間為近似值。



有歐洲神話主要角色，獨角獸以及好運象徵的魚...等共5件作品

絕對上鏡
走進德國童話世界

01 凱薩勞頓廣場

為紀念文京區與德國凱撒勞頓市締結友好城市關係而建立的廣場。廣場有彫刻家倫普夫夫妻以“招待至神話空間”為只題所創作的作品。獨特的各種雕塑一定會帶給您微笑!!

DATA

☎ 03-5803-1252 (文京區公園管理課) 📍 大塚3-30
🚶 自由漫步 [MAP](#) P50 B-1

02 小石川植物園



以植物學研究、教育為目的的東京大學附屬設施，是日本最古老的植物園。園內有許多訴說悠久歷史的古老植物和遺跡。也被指定為國家史跡及名勝。

牽引日本植物多樣性
研究的植物園

DATA

☎ 03-3814-0294 📍 白山3-7-1
🕒 9:00~16:30 (入場截止時間為16:00)
* 溫室: 10:00~15:00 柴田紀念館: 10:30~16:00
✖ 禮拜一※國定假日的禮拜一會開館, 如果從週一開始有連續假期, 公園將在最後一個假期的隔天開園
👤 成人: 500日圓, 中、小學生: 150日圓 * 6歲未滿免費 * 綠之日 (5月4日) 免費
[MAP](#) P51 D-1



TOPPAN的
印刷博物館

2000年開業

04 印刷博物館

位於TOPPAN總公司大樓內的博物館。透過古今東西印刷術及機械、道具展示, 以及以活版印刷為主的印刷體驗, 來介紹印刷文化的軌跡。

DATA

☎ 03-5840-2300 📍 水道1-3-3 TOPPAN小石川總公司大樓
🕒 10:00~18:00 (最後入場17:30) ✖ 禮拜一※國定假日則改隔日
👤 成人: 400日圓, 學生: 200日圓, 高中: 100日圓
* 中學生以下及70歲以上免費
* 企劃展活動時, 入館費可能會變更
[MAP](#) P50 C-4



03 傳通院



1415年, 淨土宗第7祖的了譽聖岡上人做為「無量山壽經寺」而開山

1415年開山。

1602年以來, 江戶時代的將軍德川家康將其作為母親的家廟後, 就被稱為傳通院。

家康之孫、千姬等, 有許多和德川家人士的墓。

DATA

☎ 03-3814-3701 📍 小石川3-14-6
🚶 自由參拜 [MAP](#) P51 E-3

[活動頁面 \(P18\)](#) 也有相關資訊

江戶時代將軍家、
德川有所淵源的名寺



05 源覺寺(茺莨閻魔)

神社內還供奉著可
以緩解牙痛的鹽地藏和毘沙門天

「茺莨閻魔」
因其治療眼疾而聞名

據說一位向閻魔像祈禱的老婦人, 閻魔王治癒了她的眼病。為了表達謝意, 老婦人將她最喜歡的茺莨持續供奉給閻魔像。從那時起, 就被普遍稱為治療眼疾的「茺莨閻魔」

DATA

☎ 03-3811-4482 📍 小石川2-23-14
🚶 自由參拜 [MAP](#) P51 F-4

[活動頁面 \(P18\)](#), [小石川七福神頁面 \(P35\)](#) 也有相關資訊

小石川地區

Koishikawa

小石川 區的魅力景點

從經典到季節性風景，
還有各種可讓您享受地區的
魅力設施和商店！

自然



占春園 MAP P50 B-1

德川光國之弟、松平頼元於1659年所建的宅第庭園遺跡。曾經是賞小杜鵑的知名景點而廣為人知。在教育森林公園入口，有日本少見的白松和長葉松。



教育の森公園 MAP P50 B-1

做為水及綠意防災公園，於1986年開園。約2萬㎡的園內中，有遊樂設施和Jabu-Jabu池(夏季)，自由廣場等，是當地人休息之處。櫻花也會在春天綻放。

DATA

- 📍 03-5803-1252 (文京區公園管理課) 📍 大塚3-29
- 🕒 【4月~9月】8:00~19:00、【10月~3月】8:00~17:00 🆓 免費
- ※於教育森林公園自由散步

美食與甜點

NUTTY'S CAFE

可感受60年代英國氣氛的咖啡廳。
「奶油牛奶鬆餅」採現點現做的。看起來連奶油都是手工製作，具有讓人非常感動的美味口感。



「培根雞蛋鬆餅 (1,430日圓)」

DATA

- 📍 03-6873-8096 📍 小石川4-17-17
- 🕒 10:00-16:00 (最後點餐 15:30)
- ☒ 禮拜一、二、三 MAP P50 C-2

AOI拿坡里

位於安靜住宅街的一家餐廳。
可品嚐用從義大利進口木窯燒烤而成的不勒斯披薩及義大利料理。
活用季節食材的推薦菜單也相當受歡迎。



人氣的「瑪格麗特 (1,600日圓)」

DATA

- 📍 03-5805-1605
- 📍 小石川3-32-1 小石川piat2樓
- 🕒 【禮拜二~四】
午餐/11:00~15:00 (L.O.14:30)
晚餐/18:00~22:00 (L.O.21:00)
※六、日、國定假日營業時間，請從網站確認
- ☒ 禮拜一 MAP P51 E-3

Arissara

將泰國料理咖啡廳和麵包店融合的餐廳
咖啡廳提供打拋豬肉飯和綠咖哩等泰國料理，麵包店有法國麵包和丹麥糕點。



「Guy Yan湯套餐C (1,480日圓)」

DATA

- 📍 03-6240-0156 📍 小石川4-15-13
- 🕒 【禮拜二~五】11:30~15:00/17:30~21:00
【禮拜六、日】10:30~16:00/17:30~21:00
- ☒ 禮拜一、不定時公休 MAP P51 D-2

會津屋

(有限会社會津屋漆器店)

創業於1717年，為會津漆器專賣店。

目前作為畫廊，並以藝術家作品為主，有漆器、陶瓷器、玻璃器具...等豐富日常生活的各種商品。



蒔繪大師山内泰次的作品。用漆繪製在會津盛開的四季花草。



Photo: Takumi Ota

DATA

- 📍 03-3816-1222 📍 小石川1-5-1 PARLcourt文京小石川
- 🕒 11:00~19:00 The tower PC-105
- ☒ 不定時公休 ※請參照網站行曆 MAP P51 F-4

紀念品和購物

mule

位於播磨坂沿的生花店。以季節性商品為主，採購優質切花，並使用這些材料進行花束相關設計。
除了切花以外，還有出售盆栽物。



DATA

- 📍 03-6240-0393 📍 小石川4-17-10 Lumiere小石川1樓
- 🕒 10:00~19:00 ☒ 禮拜二※國定假日的禮拜一會閉館
- MAP P50 C-2

開運、招福

小石川七福神 開運散步

圖章紙於東京巨蛋資訊處
(東京巨蛋22號門前)
及各寺院販售中
(1份100日圓)

巡遊小石川地區供奉的七福神，來一次“開運散步怎麼樣呢？
位於地下鐵丸內線的茗荷谷站和後樂園站之間，慢慢走約2小時。
供奉七福神之處都有設置圖章台，也可享受收集圖章的樂趣。



參拜時間 / 9:00~17:00 ※福祿壽(東京巨蛋) 10:00~19:00

詢問 小石川七福神會事務所(真珠院)
TEL:03-3811-6109

導覽MAP

七福神巡遊可
從任何地方開始！
如果你不擅長爬坡，
推薦從⑧→①的
順序進行遊覽！



小石川地區
小石川七福神

① 福祿壽

地點：東京巨蛋 Geopolis屋頂
※圖章在訊息裡
◎後樂1-3-61



② 毘沙門天

地點：源覺寺
◎小石川2-23-14



③ 大黑天

地點：福聚院
◎小石川3-2-23



④ 布袋尊

地點：真珠院
◎小石川3-7-4



⑤ 壽老人

地點：宗慶寺
◎小石川4-15-17



⑥ 弁財天(女弁天)

地點：【極樂水】小石川公園塔公開線地内
◎小石川4-16-13



⑦ 弁財天(男弁天)

地點：德雲寺
◎小日向4-4-1



⑧ 惠比壽

地點：深光寺
◎小日向4-9-5



白山、本駒込地區

有 30 間以上的寺院，
有許多從江戶時代以來流傳下來的軼事和墓碑。
感受寺町風情的氣氛，同時欣賞四季景色。

▼白山神社的繡球花



▲吉祥寺



推薦散步路線用
**GoogleMap
CHECK!**

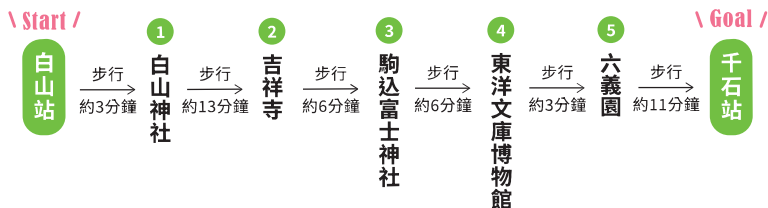


導覽MAP P52~P53

--- 行人徒步路線



推薦步行路線



※路線時間為近似值。

01 白山神社

在947~957年所建的歷史神社，被稱為“白山様(HAKUSAN SAMA)”。據說可助於緩解牙痛，也會舉行祈禱牙齒健康活動。據說裡面還保留著革命家-孫文曾經坐過的石頭。

DATA

☎ 03-3811-6568 📍 白山5-31-26

👉 自由參拜

MAP P53 E-4 活動頁面(P17)也有相關資訊

小石川鎮守的繡球花名勝



還有將京都、松尾大社的分靈請神的「關東松尾神社」，做為釀酒神供奉

02 吉祥寺

戰火下倖存的山門和經藏，讓人回想起過去



據說太田道灌在建江戶城築城時，挖出「吉祥壇上」的金印後，就將其做為本尊，並於城內建造「吉祥庵」。之後移往水道橋，但因明曆大火，而移往現在地。

DATA

☎ 03-3823-2010 📍 本駒込3-19-17

👉 自由參拜(公司辦公室9:00~16:00)

MAP P53 E-2

04 東洋文庫博物館

擺滿了約24,000本書的書架，將照明調到最低限度的展覽等，有許多值得一看的內容。



以精美展示成為話題的博物館

被擁有東方學專業書籍，世界數一數二的研究圖書館「東洋文庫」併設的博物館。可以看到條理有序的莫里森藏書，以及併排書架、國寶珍書等。附設的博物館商店和咖啡廳也很受歡迎。

DATA

☎ 03-3942-0280 📍 本駒込2-28-21 🕒 10:00~17:00(入場時間至16:30)

⊗ 禮拜二※國定假日開放的情況場合，隔天平日休館，年底年初

※可能會有臨時開放、休館的情況

👉 成人:900日圓・65歲以上:800日圓・大學生:700日圓・高校生:600日圓
(中學生以下免費※小學生必須由初中生或以上的家長或監護人陪同)

MAP P53 D-1

03 駒込富士神社

在舊前田侯的宅邸(現在的東京大學)，將原本供奉在駿河的富士淺間之物，一起供奉在駒込。社殿前方後似乎為古墳，被俗稱為「富士塚」。



江戶時代富士信仰據點之一

DATA

☎ 03-3823-7894 📍 本駒込5-7-20

👉 自由參拜

MAP P53 E-1 活動頁面(P18)也有相關資訊

05 六義園



被文藝趣味點綴上色彩的和歌庭園

也可在庭園內的茶屋品嚐抹茶(抹茶套餐850日圓)

與「小石川後樂園」並列為江戶二大庭園之一。五代將軍、綱吉的御側御用人-柳澤吉保賜予這片土地，並在此建造有優美庭園的下屋敷宅。其回遊式築山泉水庭園而被指定為特別名勝。

DATA

☎ 03-3941-2222 📍 本駒込6-16-3

🕒 9:00~17:00(入場時間至16:30) ⊗ 年底年初(12月29日~1月1日)

👉 成人:300日圓・65歲以上:150日圓

(小學生以下及都內居住者・中學生免費)

※綠之日(5月4日)，市民之日(10月1日) 免費

MAP P53 D-1 大名庭園頁面(P8)也有相關資訊

Hakusan, Honkomagome

白山、本駒込 區的魅力景點

從經典到季節性風景，
還有各種可讓您享受地區的
魅力設施和商店！

自然

神明都電車庫跡公園



將在都市行駛的“都電(電車)”所設置的公園，於2023年2月翻新整修。在特別公開日也可以參觀車內。園內也有兒童遊樂設施。

DATA

- 📞 03-5803-1252 (文京區公園管理課)
- 📍 本駒込4-35
- 🚶 自由漫步

MAP P53 E-1

文化、歷史

圓乘寺(八百屋阿七之墓)



為『八百屋於七物語』的舞台，還殘留著於七之墓，於七地藏堂。自古以來，作為結婚，火祭儀式，而集聚許多人的信仰，也是「江戶三十三觀音寺」中的第十一寺。

DATA

- 📞 03-5805-0333
- 📍 白山1-34-6
- 🚶 自由參拜

MAP P53 E-4

美食與甜點

手作西式甜點Le Bon Vivant

店名在法文的意思是「聚集熱愛玩樂的人們」。顧名思義，是一家紮根於當地的西式甜點專賣店。販售精心製作季節性蛋糕、烘焙甜點、生巧克力等。



「觀潮樓的銀杏形狀酥餅(183日圓)」

DATA

- 📞 03-3815-3925
- 📍 白山1-30-10 1樓
- 🕒 10:00~18:30
- 🗓 1月1日

MAP P53 E-4

also

建在白山站附近的台灣餛飩&精釀啤酒店。

名產是味道鮮美，量又多的台灣餛飩。1樓是啤酒吧，2樓桌子座位，也可依自己的需求選擇。



「台灣餛飩(豬肉4個)(680日圓)」

DATA

- 📞 03-5615-9969
- 📍 白山5-32-13
- 🕒 11:30~14:00, 17:30~22:00
- ※禮拜日21:00

🗓 禮拜一、二

MAP P53 E-4

TRÉSCALME

位於千石本町通商店街，富有創意的西式甜點相當受歡迎。販售使用VIRON的法國小麥及北海道阿寒產生奶油製成的生菓子甜點、烘焙菓子甜點及麵包。



添加濃厚菓子奶油的「蒙布朗(734日圓)」

DATA

- 📞 03-3946-0271
- 📍 千石4-40-25
- 🕒 11:00~19:00
- 🗓 不定時公休

MAP P52 C-2

紀念品和購物

PADDY'S

會令人印象深刻英國風格的紅色建物，是一家販售進口雜貨和服飾的商店。

有讓每日生活更加愉快的廚房用品和室內裝飾雜貨，以及由天然材料製成的舒適商品。

DATA

- 📞 03-5684-7072
- 📍 白山5-35-12
- 🕒 12:00~18:00
- 🗓 禮拜二、三

MAP P53 E-4



從模具到繪裝均由職人手工製成的「艾瑪橋水杯」



文京堂

以「信件與小禮物」為經營理念，具有創業75年歷史的文具店。

正因處於無紙化時代，更要提供讓書寫更加更愉快的文具、信件套組和送禮相關商品。

DATA

- 📞 03-3941-4508
- 📍 本駒込1-10-4
- 🕒 【禮拜日】13:00~19:00【禮拜二~五】10:00~19:30

【禮拜六】10:00~19:00 🗓 禮拜一國定假日 MAP P53 E-3



文京堂原創墨水(1,980~2,200日圓)



也有豐富的下午茶時間!

令人心潮澎湃的餅乾罐

FUKIYOSE(山茶花缶)



1,600日圓

山茶花形狀餅乾及口感酥脆圓餅乾
山茶花圖樣罐子裡有金平糖的「FUKIYOSE」。約10cm的大小,也非常適合作為小禮物。

DATA 東京椿山莊大酒店

☎ 03-3943-1111 ○ 關口2-10-8

MAP P54 C-3

關口、目白台頁面(P41)也有相關資訊

使用嚴格挑選過的花卉材料

愉悅華麗的插花設計

插花



插花3,300日圓~
(圖中的插花7,700日圓起)

根津站附近的生花店。老闆的獨特、美麗色彩佈置,讓整個心都華麗起來。從自用到店送禮,提供各種花卉服務。

DATA 花卉專賣店 花色學葉

☎ 03-3828-0871 ○ 根津1-23-12

☎ 10:00~19:00 × 禮拜日
(禮拜六、
國定假日到18:00)

MAP P47 D-3



被許多媒體爭相報導

獨一無二的粗鹽醃牛肉

自製鹹牛肉



2,780日圓

肉類專賣店經過多年試做,所完成的究極粗鹽醃牛肉。經過職人之手所切開的肉纖維和優質脂肪具有深厚的口感風味。

DATA 千駄木腰塚 總店

☎ 03-3823-0202 ○ 千駄木3-43-11

☎ 10:00~19:00 × 禮拜三,年底年初

也有東京巨蛋城
LaQua店

MAP P47 E-1



手土產選項

我們將介紹適合各種場合的推薦商品,如土特產,伴手禮,禮品等。

2023年4月,「DELI & DISH」美食區及生活用品店「AKOMEYA TOKYO」於在東京巨蛋城 LaQua開幕。除了自用以外,應該還能找到適合送禮用的商品!

DELI&DISH

精心製作的

滑嫩布丁

vúke布丁



480日圓

使用馬達加斯加產香草、那須御養蛋、低溫殺菌牛奶等嚴選食材。能完美呈現出香草的香氣和風味的vúke招牌商品。

DATA 手藝布丁製作所 vúke

☎ 080-3691-5203

☎ 10:00~21:00

可享受多種風味、

口感的半熟可麗露

8種風味套組



3,090日圓

需要兩天時間製作的半熟半熟可麗露。表面香濃,質地堅硬,但裡面卻很有嚼勁。有趣的是,當你吃它時,質地會發生變化,變得更光滑。

DATA boB

☎ 03-6801-6632

☎ 10:00~21:00

AKOMEYA TOKYO

烤櫻花蝦煎餅



米粒無粉碎成形

特殊製法煎餅

1,458日圓

將香濃蝦味封住,傳統鍋巴在咬下去的那一刻,口中馬上充滿蝦子的風味。

方便攜帶

非常適合午餐時間等



3780日圓

有5種使用AKOMEYA高湯製成的味噌湯,3種熊谷喜八監製,以AKOMEYA調味料為基底的湯頭,共8種(各2個)套組。非常適合作為即食品。

DATA

☎ 03-3868-3887(店舖) ☎ 11:00~21:00

MAP P49 E-3

※休息日與LaQua大樓相同。

白山、本駒込區域
手土產選項

關口、目白台地區

位於神田川沿岸，具有悠久歷史的庭園的綠意、水之街。
傳達江戶形象的寺院及丹下健三設計的大聖堂等，有許多豐富的精彩之處。



▲鳩山會館



肥後細川庭園



▲東京椿山莊大酒店

護國寺

吹上稻荷神社

御茶之水女子大
附屬高

御茶之水女子大學

筑波大附屬中、高

鳩山會館

東京總教堂
聖瑪麗亞大教堂

永青文庫

東京椿山莊
大酒店

神田川

江戶川橋站



▲東京總教堂
聖瑪麗亞大教堂

推薦散步路線用
GoogleMap
CHECK!



導覽MAP P54~P55

--- 行人徒步路線

推薦步行路線

\Start/

護國寺站

步行
約4分鐘

1 護國寺

步行
約16分鐘

2 鳩山會館

步行
約12分鐘

3 東京總教堂
聖瑪麗亞大教堂

步行
約10分鐘

4 永青文庫

步行
約3分鐘

這裡也推薦！
肥後細川庭園
※詳細請查看P8

步行
約7分鐘

5 東京椿山莊大酒店

步行
約9分鐘

江戶川橋站

\Goal/

※路線時間為近似值。



江戶形象傳承至今的歷史的名寺

依將軍指示所建造的觀音堂(本堂)，是集合建築工藝精華的大建物。其雄偉程度，被譽為都市內第一。

01 護國寺

這座寺廟是德川綱吉應生母桂昌院之願，於1681年所建造。之後成為將軍家族祈求武運長久的祈願寺。建於1697年的觀音堂，與舊三井寺日光院客殿的月光殿一同被指定為國家重要文化財。

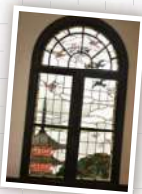
DATA

- 📍 03-3941-0764 📍 大塚5-40-1
- 🕒 10:00~16:00 (12:00~13:00休息)
- 👉 依行程等，也有不可參拜參觀的情況

MAP P54 C-1

02 鳩山會館

還有作家小川三知珍貴的彩色玻璃



由前總理大臣、鳩山一郎建造的西式建築。由建築師岡田信一郎所設計。在這棟搭配小川三知設計的美麗彩色玻璃的英國風格的建物中，除了展示鳩山家族的紀念品和珍藏品以外，還有被玫瑰增添許多色彩的庭園等。

DATA

- 📍 03-5976-2800 📍 音羽1-7-1
- 🕒 10:00~16:00 (入場截止時間為15:30)
- 🗓 禮拜一(國定假日的禮拜一會開館，隔日休館) ※1~2月、8月休館
- 👉 成人:600日圓、65歲以上:500日圓、學生:400日圓、中小學生:300日圓

MAP P55 D-3

03 東京總教堂 聖瑪麗亞大教堂

內部完全沒有柱子的獨特教堂



不銹鋼外裝設計。
內部無柱子的獨特結構

1887年在此地落成的聖母法語學校附屬聖堂。現在的大教堂建於1964年，由丹下健三所設計。

DATA

- 📍 03-3941-3029 📍 關口3-16-15
- 🕒 9:00~17:00 (午休時間12:00~13:00)

MAP P54 C-3

04 永青文庫

位於江戶時代的熊本藩主、細川家之江戶宅邸遺跡的其中一處十六代家主於1950年所設立的美術館。館內收藏細川家傳承約94,000件的歷史資料和工藝品，並公開展示。



是東京唯一的大名家美術館

每年會舉辦數次主題展覽，並公開作品

DATA

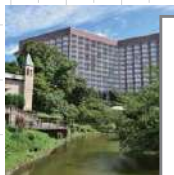
- 📍 03-3941-0850 📍 目白台1-1-1
- 🕒 10:00~16:30 (入場截止時間為16:00)
- 🗓 禮拜一(國定假日則開館，隨後的工作日休館)，展覽更換期間，年底年初
- 👉 成人:1,000日圓、70歲以上:800日圓、大學生、高中生:500日圓 ※中學生以下免費

MAP P54 B-3

05 東京椿山莊大酒店

明治時期，山縣有朋建造了活用作宅第及目白台地的知名庭園。後來作為飯店，並透過繼承歐洲傳統的優雅氣氛和熱情款待，而深受許多人的喜愛

※庭園僅限飯店使用者進入



有如坐落在森林般的庭園的都會綠洲

因為有許多野生椿(山茶花)的土地，因此被命名為椿山莊。

DATA

- 📍 03-3943-1111 📍 關口2-10-8

MAP P54 C-3



在庭園內可欣賞到被指定有形文化財的三重塔「圓通閣」以及四季景色。

關口、目白台地區

自然

露台盡頭的石造池塘，是修復自大洗堰。



DATA

📞 03-5803-1252
(文京區公園管理課)

📍 關口2-1

🚶 自由漫步

🆓 免費

MAP P54 C-4

江戸川公園

公園內神田川沿岸有種植櫻花樹，會有賞櫻花遊客而熱鬧不已。

這裡有紫藤露台，以及配有重量感十足石塊的御影石廣場，還有類似西式山間小屋風格的四阿(Azumaya)等。

文化、歷史

日本女子大學成瀨紀念館



正門附近的紅色建築

作為創立80周年紀念事業的一環，為了傳遞日本女子大學創立者、成瀨仁藏的教學理念及學校的歷史，並以促進推展女子教育為願景而設立。展示成瀨仁藏緣的相關物品。

DATA

📞 03-5981-3376 📍 目白台2-8-1

🕒 10:00~16:30 (禮拜六12:00)

⊗ 禮拜一、禮拜日、國定假日 ※開館日和營業時間可能會變更的情況，因此請事先向我們諮詢確認。

🆓 免費

MAP P54 A-2

關口芭蕉庵

相傳俳句詩人松尾芭蕉從1677年在在此居住三年。

後來，芭蕉的崇拜者們稱之為芭蕉庵。



現在的建物為戰後的建築

DATA

📞 03-3941-1145 📍 關口2-11-3

🕒 10:00~16:00

⊗ 禮拜一、二、年底年初 🆓 免費

MAP P54 B-3

紀念品和購物

TOYA

將有60年歷史的木造平房經過翻新的雜貨店。陳列舒適氣氛的東西有各種年代、國家所精選過日用品、餐具、服飾等。也會定期舉辦各種品味的品嚐展覽和專案展覽，因此請務必確認。

DATA

📍 目白台3-15-4

🕒 11:00~18:00

⊗ 禮拜一、二(可能會依企畫展而有所變更)

MAP P54 B-2



產品如同像畫廊般的精緻

顏色，以及持續改變材料、設計創的「抽繩袋(1,200日圓)」「尼龍包(3,000日圓)」



一邊與老闆對話，
同時選擇的時間



美食與甜點



江戶川橋 浪花家

創業90年以上的鯛魚燒老店。用鐵模烤出來的鯛魚燒中有大量的餡料(僅紅豆餡),薄皮且甜度適中。是每天都會有鐵粉前來購買的風味。

DATA

- ☎ 03-3268-6261
- ※繁忙時間, 我們可能無法接聽電話。
- 📍 關口1-5-8
- 🕒 10:00~18:00
- ✖ 禮拜二※營業時間、公休日可能會有變更的情況

MAP P55 D-4

以一丁燒所製成的「鯛魚燒 (180日圓)」



使用北海道小豆製成的餡料(僅紅豆餡)非常有人氣,也有單賣餡料



Otonoha咖啡廳

提供以“美味、安全之物”為概念,並可感受品嚐有Otawa農場栽培的蔬菜、水果風味的美味料理。還可用於早餐、午餐、咖啡廳、晚餐...等各種用途,真是太棒了。

DATA

- ☎ 03-3942-1077
- 📍 關口2-11-31
- 🕒 9:30~21:00(最後點餐20:00)
- ✖ 禮拜一

MAP P54 C-3

切碎沙拉午餐 (1,800日圓)



使用季節蔬菜製成的沙拉套餐
※晚餐單品1,400日圓



Soyoya江戶端

將房屋翻新後的日式咖啡廳。提供使用高湯製成的豚汁定食及紅豆沙、日本酒等。可品嚐「福本園」鶴之昔抹茶及神樂坂「清水」的新鮮甜點。

DATA

- ☎ 080-9675-5426
- 📍 關口1-5-6-C
- 🕒 (禮拜一、三、四、禮拜日) 11:30~19:00
(禮拜五、六) 11:30~21:00
- ✖ 禮拜二

MAP P55 D-4

抹茶套裝 (1,000日圓)



將季節性上生甜點用蔞繪漆盤裝



OTOWA FUJIYA

位於不二家總店1樓的 premium shop。幾乎沒有不二家的常見商品,僅販售限定甜點。也有咖啡廳區,能夠一起享用飲料、餅乾也是一大魅力。

DATA

- ☎ 03-3941-3166
- 📍 大塚2-15-6 Oak音羽大廈1樓
- 🕒 10:00~18:00
- ✖ 年底年初

MAP P55 D-1

莓海綿蛋糕 (S) (3,800日圓)



首推草莓海綿蛋糕。裡面和上面有很多草莓



不二家總店!

江戶川橋地藏通道商店街振興會 Living Marco

位於江戶川橋,保留著昭和時代,令人懷念的下町風情商店街。從美食到食材、日用品、時尚、日常生活必備的服務...等,約有70家各種行業的相關商店。商店街內還有供奉育兒的地藏菩薩。

DATA

- ☎ 03-3268-3385 (Living Marco)
- 📍 關口1付近(文京區關口1-2-7)
- 🕒 9:00~19:45
- ✖ 無公休

MAP P55 D-4

現已在 Living Marco 商店販售中



「日本製榻榻米拖鞋」。具有除臭、除濕效果的蘭草拖鞋





湯島、本郷地區

P20~P23

- | | | | |
|--------|---------|--------|----------|
| X 派出所 | 卍 神社 | H 住宿設施 | ⊗ 警察署 |
| Y 消防署 | 🎨 美術館 | ⌚ 墓地 | 🌳 遊樂園 |
| 🗿 寺 神社 | 🚉 車站 | 🏠 公民館 | 🚇 地鐵出口 |
| 📖 圖書館 | 🏛️ 政府機關 | 📬 郵局 | 🚰 無障礙洗手間 |
| 🏥 醫院 | 🌳 公園 | 🏭 工場 | |
| 🏛️ 史跡 | ✝ 基督教會 | 🎓 學校 | |



1

2

3

4

A

B

C

1

2

3

4



A

B

C

46



根津、千駄木地區

P24~P27

- | | | | |
|-------|------|------|--------|
| X 派出所 | 神社 | 住宿設施 | 警察署 |
| Y 消防署 | 美術館 | 1 墓地 | 遊樂園 |
| 寺 寺院 | 車站 | 公民館 | 1 地鐵出口 |
| 圖書館 | 政府機關 | 郵局 | 無障礙洗手間 |
| 醫院 | 公園 | 工場 | |
| 史跡 | 基督教會 | 學校 | |

1

2

3

4



後樂園、春日地區

P28~P30

- | | | | |
|-------|--------|--------|----------|
| X 派出所 | 卍 神社 | H 住宿設施 | ⊗ 警察署 |
| Y 消防署 | 🎨 美術館 | Ⓜ 墓地 | 🎪 遊樂園 |
| Ⓜ 寺院 | 🚉 車站 | 🏠 公民館 | 🚪 地鐵出口 |
| 📖 圖書館 | 🏛 政府機關 | 📧 郵局 | ♿ 無障礙洗手間 |
| 🏥 醫院 | 🌳 公園 | 🏭 工場 | |
| 🏰 史跡 | ✝ 基督教會 | 🎓 學校 | |

❖ 尋找被隱藏的心 ❖



揭載景點附近設有
有心型護欄！
找出一些隱藏的
愛心，說不定會
有好事喔！？

A

B

C

1

2

3

4

50

小石川地區

P32~P34

X 派出所	卍 神社	🏠 住宿設施	🚔 警察署
Y 消防署	🏪 車站	🏠 墓地	🎡 遊樂園
🏪 寺院	🏢 美術館	🏠 公民館	🚇 地鐵出口
📖 圖書館	🏢 政府機關	📧 郵局	🚰 無障礙洗手間
🏥 醫院	🌳 公園	🏢 工場	
🏛 史跡	✝ 基督教會	🎓 學校	



A

B

C

1

2

3

4



白山、本駒込地区

P36~P38

- | | | | |
|--------|--------|--------|----------|
| X 派出所 | 卍 神社 | 🏠 住宿設施 | 🚔 警察署 |
| 👮 消防署 | 🎨 美術館 | 🏠 墓地 | 🎮 遊樂園 |
| 🚉 車站 | 🚗 公民館 | 🚉 地鐵出口 | 🚰 無障礙洗手間 |
| 📖 圖書館 | 🏛 政府機關 | 📬 郵局 | 🏭 工場 |
| 🏥 醫院 | 🌳 公園 | 🏫 學校 | |
| 🏛 基督教會 | | | |
| 🏛 史跡 | | | |

A

B

C

52



1

2

3

4

A

B

C

1

2

3

4



關口、目白台地區
P40~P43

- | | | | |
|-------|--------|--------|----------|
| X 派出所 | 卍 神社 | H 住宿設施 | ⊗ 警察署 |
| Y 消防署 | 🎨 美術館 | 🏠 墓地 | 🎡 遊樂園 |
| Ⓜ 寺院 | 🚉 車站 | 🏛 公民館 | 🚇 地鐵出口 |
| 📖 圖書館 | 🏢 政府機關 | 📬 郵局 | 🚰 無障礙洗手間 |
| 🏥 醫院 | 🌳 公園 | 🏭 工場 | |
| 🏰 史跡 | ✝ 基督教會 | 🎓 學校 | |

✦ 日本基督教會館

A

B

C



1



2



3



4

開心的逛
主要景點
的話!

以文京區市民中心為中心巡迴區內的3路線正在運行中

文京區社區巴士 B-guru

諮詢 日立自動車交通(股份公司) <https://www.hitachi-gr.com/>

文京區巴士「B-Guru」共有「千駄木・駒込路線」

「目白台・小日向路線」「本郷・湯島路線」

3個路線，全年無休於文京區內行駛。

※可能會因下雪、道路結冰等原因，造成列車時刻表大亂、部分繞行。

請從右側查看B-Guru的行駛狀況。



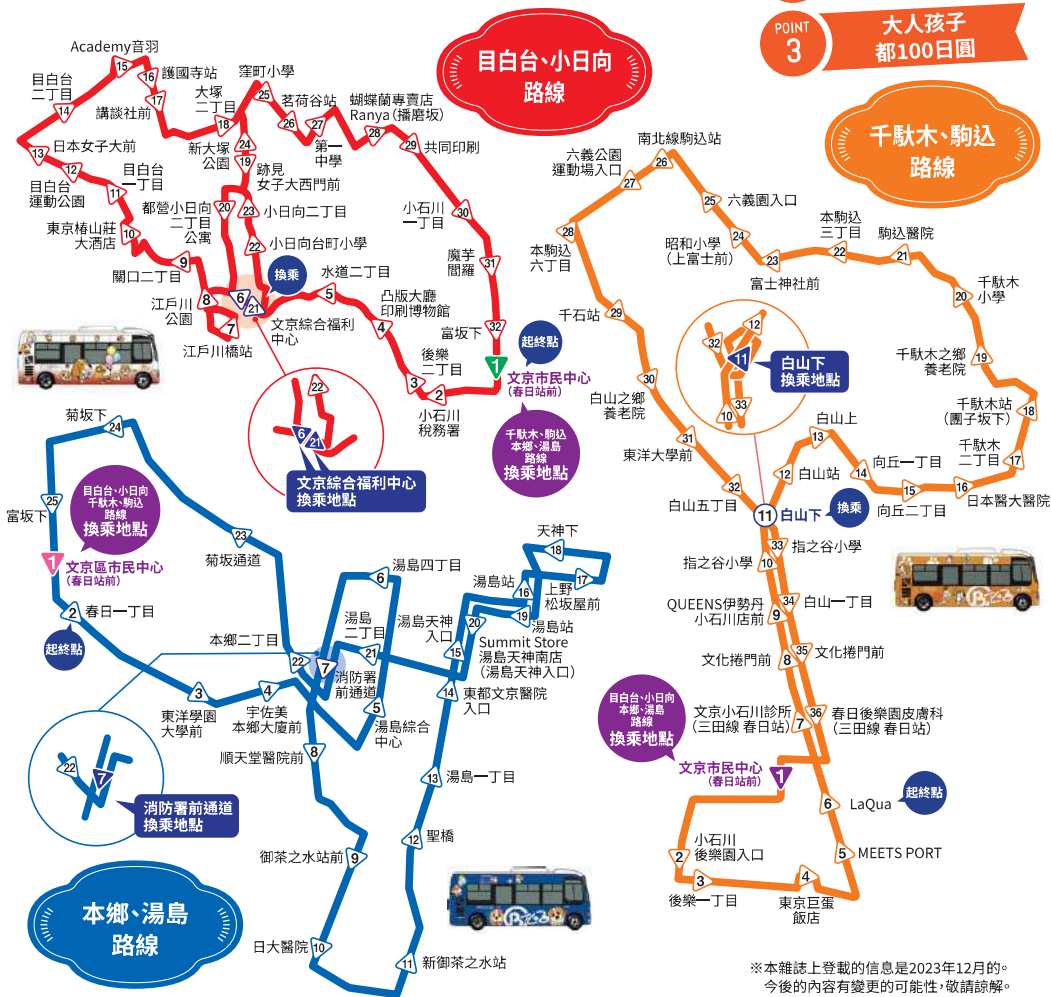
<http://bunkyo.bus-go.com/>

POINT 1 平時和休息日
都是20分鐘一趟

*本郷・湯島路線間隔30分

POINT 2 2個路線之間轉車
免費(僅限1次)

POINT 3 大人孩子
都100日圓



※本雜誌上登載的信息是2023年12月的。
今後的內容有變更的可能性，敬請諒解。

發行:文京區觀光協會
洽詢:文京區旅游服務中心
〒112-0003 東京都文京區春日1-16-21
文京市民中心 1層 電話: 03(5803)1941

營業時間:9:30~18:00
休假日:文京市民中心全館休館日及
新年期間
<https://b-kanko.jp/>

