

要去
文京的
哪里呢？
今天

文京区观光导览

汤岛、本乡 地区

根津、千駄木 地区

后乐园、春日 地区

小石川 地区

白山、本驹込 地区

关口、目白台 地区

在历史文化悠之街寻找自己的“最爱”

观光

美食

自然

经验

纪念品、购物

能够看见各风貌的

文京区

在于东京23区的中心的文京区，为一个有历史，传统和现代文化融合之街道。虽然在市中心，但有大量绿意，各地都有美丽的休息区。

要不要来"受文豪喜爱之街""坂道之街""日本文教地区"风格的文京区？



文京区丰富色彩的6地区



肥后细川庭园



根津神社



CONTENTS

在契茶店、咖啡厅休息	4
体验日本文化	6
感受大名庭园	8
巡游文豪相关地	10
在文京区的坂道散步	12
在公共浴场、桑拿放松	14
文京区及祭典、 活动及花、红叶	16

畅游文京区的六个示范路线& 特色重点风景地点信息

汤岛、本乡地区	20
根津、千駄木地区	24
后乐园、春日地区	28
文京区观光协会 相关商品	31
小石川地区	32
小石川七福神开运散步	35
白山、本驹込地区	36
文京区手土産选项	39
关口、目白台地区	40
整个文京区地图	44

封面拍摄地点 / 肥后细川庭园

封面拍摄 / CAPLEVILLE 模型 / 花木光 (GRANDIA Inc.)

在契茶店、咖啡厅休息

这边有很多舒适又有美味料理的咖啡馆。
介绍茶馆、古早咖啡厅、有机咖啡厅、日式咖啡厅四种类别的商店。

纯咖啡馆

Rouault咖啡馆



作为地区门面，
持续受到喜爱的学生街茶馆

创业于1952年。当时，做为能够看画的"画廊茶馆鲁奥"咖啡馆，但之后结束营业。

现在老板山下先生接管了生意，再搬往目前的地点。桌椅等家具为移转前的东西，目前仍在使用的。维纳咖啡及从继承前店的名物"锡兰风味咖喱"很有名气。



有加甜度适中自制冰淇淋的"奶油苏打(730日元)"



茶馆经典"维纳咖啡(550日元)"



DATA

- ☎ 03-3811-1808
- 📍 本乡6-1-14
- 🕒 9:30~20:00(截单 19:30)
- ※ 礼拜六业至 17:00(截单 16:30)
- ⊗ 礼拜日、国定假日

MAP P44 C-1

古民居咖啡馆

雨音茶寮



在舒适的空间里，
雨声都会觉得美妙

Photo:後藤洋平(gtP)

在千駄木和根津之间小巷，由古老民宅改建而成的日式咖啡厅。复古现代的店里，1、2楼的气氛不同，当你上楼梯时，发现自己身处放松的空间。

除了有每日更换料理的"雨音饭"，还可享用日西式的甜点、饮料。



"季节性日式甜点+本日茶品(600日元~1,000日元)"
※ 饮料另外收费



DATA

- ☎ 03-6876-8402 📍 千駄木2-44-19
- 🕒 【平日】11:00~18:00
(截单17:00)
- 【六、日、国定假日】11:00~20:00
(截单19:00)
- ※ 营业时间可能有变更
- ⊗ 礼拜二、三

MAP P47 D-2





有机咖啡馆

KNETEN

和咖啡馆

茶房松绪

温暖内心的时光
顺道一走的休闲感也很有人气



在感受四季的和式休息处放松，
做一次深呼吸吧



德文中“KNETEN”为“揉”的意思。
如店名这里能够享用从揉面团开始到烘烤，所制作成
点心、面包和餐食。
选择有机或有机栽培等尽的原料。
不只有能填饱肚子，还会感受到愉悦。

汤岛天满宫旁的日式咖啡店。以茶道的传统与款待之
心为核心，汲取了现代的精华，为客人们提供了日式
的时光。
菜单有红豆蜜到特选抹茶、御膳料理等各种料理。
Q弹寒天及大粒红豆蜜，和黑糖浆的优雅甜味阿配而
成的“季节生甜点红豆蜜”有特别的风味。

在契茶店、咖啡厅

“季节洛林咸派
套组
(1,270日元)”



有各种口感与味道的
点心“什锦礼盒(1,350
日元)”



“马穆尔蛋糕
(配鲜奶油)
(760日元)”、
使用轻泽丸
山咖啡豆的
“拿铁咖啡
(620日元)”



有3种人气风味的“口福三味
(1,320日元)”



“Obanzai(京都家庭菜)手
MARI膳”也相当受欢迎

DATA

- ☎ 03-6912-0415
- 📍 白山3-2-4
- 🕒 7:30~19:00
- 🗓 ㊄ 礼拜二、夏、冬季休息

MAP P51 D-1



DATA

- ☎ 03-3834-3883
- 📍 汤岛2-33-11
- 🕒 【礼拜一~五】11:30~L.O.15:00,
17:30~截单20:30,
【六、日、国定假日】11:30~截单17:00
※晚上只有礼拜二、四、五营业
(全预约制) 17:30~截单21:30
※晚上用餐预约制(只有饮料不需预约)
- 🗓 ㊄ 无休※夏季、年底年初有特别休假期

MAP P45 E-2





日式点心教室 sakura

制作反映季节般
细腻又美丽和菓子点心

有反映季节般的细腻美丽的日式点心

体验制作季节日式点心、抹茶教室。

温馨的气氛中,体验制作美丽的传统日本甜点。

完成日式点心再搭配抹茶。日式甜点配新鲜抹茶,让您感受到“日式精神”时刻。



最多6人的小班教室,能够让您在友好的气氛学习。
外国客也能够进行体验

DATA

📍 请从官方网站咨询

📍 千駄木3-38-9 l' espoir千駄木307

🕒 10:00~17:00前后※ 讲习课程会有变动调整

🗓 礼拜二、五

MAP P47 E-1

也有举办捏糖
制作工坊!
(完全预约制)



十二生肖的糖衣工艺品。

有香草、焦糖味等,不同的生肖都有不同味道。

Ame 细工吉原

千变万化的华丽细腻
捏糖师的手艺令人感动

江户时代开始经营的日本传统糖工艺品专卖店。现场销卖也很有人气,可从菜单当中选择喜欢的动物和植物还有颜色。能够一边和糖匠师对话,一边欣赏自己的糖工艺品成型的过程。

这里也卖特产和礼物用的迷你糖品。

DATA

📞 03-6323-3319

📍 千駄木1-23-5 巴大楼1楼

🕒 13:00~18:00※会依状况而变动

🗓 不定期公休※需要咨询

MAP P47 D-2



体验日

国外也关注的日本文
不只有能够观看,还有
想发现跨越时代所孕育



日式 Udo-yoshi 书法教室

初学者也能轻松体验
有人气的现代艺术书道

书法家/现代艺术家Udo-yoshi 让外国旅行者也能藉由1小时体验,再指导日本风格的书法,能够享受书写日语字,其书法艺术在日本也很有名气。

东京都美术馆举办书展や#独特字书写比赛(每年1次),也将举办VR#Yuru Yuru书法大战、发放日本第一的YURUI书法本活动。

🍵 御茶之水 折纸会馆

可观看折纸传统文化设施

能观看日本传统文化的和纸、折纸、千代纸风景地点。

除了充满和纸魅画廊以外，还会举办折纸教室活动(收费)。

能够观看染纸工坊(不定期)。

店内也卖原创折纸和套件。

DATA

☎ 03-3811-4025

📍 汤岛 1-7-14

🕒 9:30~16:30

🗓 ㊗ 礼拜日、国定假日，

MAP P45 E-3

夏季休息、年底年初



也受理团体、个人



本文化

化。

可学习体验的风景地点。

出的日本美吗?



日本文化

书写平常生活会话



DATA

☎ 0037-641-796-06001

📍 汤岛 2-14-12

🕒 一般教室 / 礼拜三、四 14:00~、第1、3个礼拜六 11:00~

※ 日式体验采预约制。请咨询

※ 国外旅客会另外提供协助咨询

㊗ 不定时公休

MAP P45 E-3



可在工坊体验各种折纸工程

🍵 高桥工房(木刻版画经验)

将江户时代花开的浮世绘木版画于现代呈现

创业160多年，现在由第六代传人所经营具有历史的浮世绘木版画工房。

工匠们仍然使用与江户时代相同的材料、技术、技法来复兴浮世绘木版画。

也有让初学者参加体验折纸工程(需要预约)。

DATA

☎ 03-3814-2801

📍 水道 2-4-19

🕒 10:00~17:00

㊗ 六、日、国定假日，夏季休息、
年底年初

MAP P55 F-4



▲ 肥后细川庭园

春有梅花，夏有鸢尾花，
秋有秋叶与细川家有关连的庭园

在旧能本藩细川家下屋敷带池塘的池泉回游式庭园。特点为利用关口高原起伏的斜坡，呈现出多种多样的自然景观。
公里面的“松声阁”为一座大正时代的建筑，曾被用作细川宗庆家族的教育中心。2016年重建。



每年秋天，松树上都会挂上雪挂以供观看，再用“肥后明”进行红叶照明（只有在11月下旬到12月上旬的期间限定）。

DATA

- 📍 03-3941-2010 📍 目白台1-1-22
- 🕒 【日式花园】9:00~17:00 (11~1月到16:30)
※最后入园为闭园时间的30分钟前
【松声阁】9:00~17:00
※集会室使用请从官方网站确认
- 🗓️ 12月28日~1月4日
- 💰 免费※集会室使用需另外付费

MAP P54 B-3



感受大名庭园

树龄约70年的垂枝樱花树。
最佳观看时间为三月下旬，此时它们正值开花时期，也会有点灯活动。



建于江户时代的大名庭园，主要魅力为可以让你边逛，同时感受四季风情。特别是小石川地区，这里曾经有许多大名宅邸，因此如其名，保留着庭园。

▲ 六义园

反映在古典中被赞颂的景色
美丽的“和歌花园”

德川幕府第五军纲吉的御侧御用人柳泽吉保花了七年的时间在下屋敷住宅建造了这座花园。
表现了万叶集和古今和歌集中所咏名胜的八十八境。各个名胜都有石柱作为标记，现存的有32处。

DATA

- 📍 03-3941-2222 📍 本驹込6-16-3
- 🕒 9:00~17:00 (入园时间至 16:00) 🗓️ 12月29日~1月1日
- 💰 成人:300日元、65岁以上:150日元
(小学生及以下及都内居住者、中学生免费)
※绿之日(5月4日)、市民之日(10月1日) 免费

MAP P53 D-1 | 白山、本驹込区(P37)也有相关信息情报

从海拔约35公尺藤城峠能够欣赏绿意丰富的景色，4月到5月里面会被杜鹃花增添上色彩

森鸥外 Ogai Mori (1862~1922)

做军医的同时还著有很多名著



本名森林太郎。出生于医生世家，从事军医的同事，也进行小说、诗歌等创作，发表翻译评论。于千駄木界限生活30年以上直到离世，写出《青年》《雁》等名作。

其他的森鸥外因缘名胜点

- 无缘坂 (汤岛4丁目12和旧岩崎家住宅之间)
- 旧居迹 (向丘2-20-7)
- 新坂 (根津一丁目21和28之间)
- 鼠坂 (音羽一丁目10和13之间)
- 东京大学医学部 (本乡7-3-1)

文京区 森鸥外纪念馆 (观潮楼迹)

执笔创作『青年』、『雁』等名作



鸥外到离世为止，生活超过30年的地方，因2楼书房可看到品川冲，而被命为“观潮楼”。可观看自笔原稿及书简，“三人冗语之石”等。

DATA

- 📍 03-3824-5511 📍 千駄木1-23-4
- 🕒 10:00~18:00 (最后入馆17:30)
- ⊗ 第4个礼拜二 (国定假日则开馆，也有其他例外)、年底年初、展示替换期间请由官方网站确认
- 🆓 免费※展示室为【一般展】成人300日元、【特别展】费用会依展示内容而变动

MAP P47 D-2

根津、千駄木区 (P25) 也有相关信息情报



巡游文豪相关地

夏目漱石 Soseki Natsume (1867~1916)



放弃名教师职位，成为小说家

在东京帝国大学担任英语文学讲师，同时也进行文学活动，但在40岁辞去教职，专心做为职业作家。从10几岁后半，居住在小石川及本乡。

其他的夏目漱石的因缘名胜点

- 新福寺 (白山3-1-23)
- 法藏院 (小石川 3-5-4)

夏目漱石旧居迹 (猫の家)

纪念碑附近还有一个猫的物体



漱石从1903年居住3年之处。在此执笔处女作《我乃猫》，旧居做为作品的舞台。现在开设“济生学舍画廊”。

DATA [济生学舍画廊]

- 📍 03-5814-6837 📍 向丘2-20-7
- 🕒 10:00~16:00 (最后入馆15:30)
- ⊗ 礼拜六、日、国定假日、年底年初、独立纪念日等
※可能因学校活动而休馆

MAP P46 C-2

法真寺

也是小说舞台，和一叶有所关连的寺庙



少女时代的一叶于法真寺邻接之地度过。作品《竹比》中登场的青年的原型为年轻僧侣的说法、《去云》中描绘的腰衣观音等，作为与一叶关连匪浅的寺庙也很有名。

DATA

- 📍 03-3813-8241
- 📍 本乡5-27-11
- 🕒 闸门/9:00~17:00
- 🚫 自由参拜
- MAP P44 C-1

其他的樋口一叶的因缘名胜点

- 终老之地(西片1-17-8)
- 旧居迹(本乡4-32,4-31)

活动页面(P18)也有相关信息

明治时期后，教育机构和出版，印刷业蓬勃发展，吸引了很多文化学相关人士。因为也是生活的场所，在这个区留下了很多与历史有关的地方。回想过去的文豪的身姿，一边旅行度过愉快的时光。

点击此处查看该地区出售的“文人铭菓”



樋口一叶

Ichiyo Higuchi (1872~1896)



发表“奇迹14月”等多部名作

在因父亲欠债而不济情况下，他仍然坚持写作。发表《大包》到《紫阳花》，被叫做“奇迹的14个月”，留下了很多名作。24年的人生中，有10年在文京区度过。

旧伊勢屋質店



1860年创业
一叶去过的当铺

生活困穷的一叶去过的当铺。在菊坂，为拥有仓库、见世和客堂间的明治时期的建筑。建物所有者的迹见学园女子大学及地区合作，将里面开放公开。

DATA

- 📍 03-3941-7420 (迹见学园女子大学文京校区办公室)
- 📍 本乡5-9-4
- 🕒 主要是周末、11月23日为12:00~16:00(最后入场15:30)
- 🚫 公开时间约60天※详细信息请确认大学网站
- 🆓 免费
- MAP P44 C-1

石川啄木

Takuboku Ishikawa (1886~1912)



充满坎坷人生的天才诗人

年幼时虽被叫做神童，但从初中退学再前往东京。尽管第一本诗集《AKOGARE》而被誉为天才诗人，但由于放荡的生活方式，生活陷入困难。年只有26岁就去世。啄木在文京区经常改变住所。

其他的石川啄木的因缘名胜点

- 盖平馆别墅迹(本乡6-10-12)
- 赤心馆迹(本乡5-5-16)
- 喜之床迹(本乡2-38-9)
- 切通坂(汤岛3丁目30和4丁目5之间)

石川啄木终老之地 歌碑、陈列室

歌碑中有诗集《悲伤玩具》刻有开头的2首诗歌

1911年，从本乡的喜之床移往小石川的啄木，生活到因肺结核26岁离世。荣誉室还能看到直笔原稿的复制品。



DATA

- 📍 03-5803-1174(文京区Academy推进课)
- 📍 小石川5-11-8
- 🕒 陈列室/9:00~17:00
- 🚫 年底年初、有特别闭馆
- 🆓 免费
- MAP P50 C-2



通过根津神社前“新坂”。森鸥外着的『青年』中，描写着“有如S形弯道”，所以也被叫做S坂

👉 播磨坂樱花树道

作为有名的樱花胜地，春天也会办祭典活动因二战后地区重新规划，成为环状3号线的一部分因在这里的松平播磨守上住宅屋而命名。1960（昭和35年）当地居民种植了约120棵樱花树，如今已长为一排华丽的樱花树道。



DATA

📍 小石川4丁目和5丁目之间

文京区鬼怪楼段



上楼共40阶



下楼是39阶？

害怕数阶梯!?地区的珍贵景象

以上去和下来，台阶数不同而有名。以前是一条暗道，但经过道路加大工程，再增加扶手，现在呈现明亮感。但在路段途中会有弯曲道，会看不到前方，还有部分台阶无法继续前行，到今天还保留一种独特的神秘气息。

DATA

📍 弥生2丁目18和19之间



在文京区的坂道散步

- 在东京23区中，文京区的坂道数量只有次于港区。
- 该地区有超过100个已命名的坂道，所以也被叫做“坂之街”而非常有名。
- 来一趟历史漫步再欣赏坂道景色。

👉 妻恋坂



恋爱求缘风景地点“妻恋神社”前的坂道

经过妻恋神社前的通道。以1660年以前灵山寺的开山大超和尚为名，所以叫做大超坂。

DATA | 📍 汤岛3丁目1和2之间

👉 切通坂



有如S形的切通坂 此处设有啄木赞誉的诗歌碑

春日通的缓倾斜坂道。居住在“喜之床”的啄木，晚上回家经过的坂道，还有一座诗碑。

DATA | 📍 汤岛3丁目30和4丁目5之间

👉 无缘坂



森鸥外的代表作《雁》及做为昭和名曲的舞台登场从东京大学铁门往上野不忍池的下坂道。森鸥外作的作品《雁》就为以这里区为舞台，其中也有无缘坂的描写。

DATA | 📍 汤岛4丁目12和旧岩崎家住宅之间

介绍文京区内的各种“坂道”

于文学作品登场的坂道

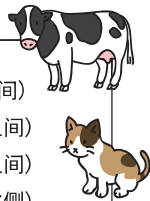
铠坂 ① 本乡4丁目20和31之间	◆文学作品(一例)◆ 樋口一叶 《蓬生(YOMOGIHU)日记》	有石墙相连狭窄的坂道。据说因蹬职人的子孙居住于此，还有外型像马铠而命名。	
团子坂 ① 千駄木2丁目和3丁目之间	◆文学作品(一例)◆ 夏目漱石 《三四郎》	江户川乱步及森鸥外等，在各种文人作品中都有登场的坂道。名字据说为因这有团子屋，还有因路况不佳，跌落就会像变团子等说法。	
鼠坂 ① 音羽1丁目10和13之间	◆文学作品(一例)◆ 森鸥外 《鼠坂》	这一条陡坂，阶梯的坂道几乎为呈笔直的。因为其细的样子，就被叫"叫做老鼠能够通过的坂道"	
新坂 ① 根津1丁目21和28之间	◆文学作品(一例)◆ 森鸥外 《青年》	通过根津神社门前的S字坂。为了方便从本乡通前往根津谷而建造的新坂道而命名。也被叫做S坂。	
菊坂 ① 本乡4丁目和5丁目之间	◆文学作品(一例)◆ 樋口一叶 《大晦(Otsugomori)》	从本乡通到西片1丁目的长缓坂道。樋口一叶、石川啄木，宫泽贤治等很多文学人士生活在这里。	
净心寺坂 ① 白山1丁目32和33之间	◆文学作品(一例)◆ 井原西鹤 《好色五人女》	因在住宅区的坂道，而名字的由来为坂道上有净心寺。以八百屋于七关连之地而非常有名，坂下也有墓(圆乘寺)。	
富坂 ① 春日1丁目和小石川2丁目之间	◆文学作品(一例)◆ 夏目漱石 《心(Kokoro)》 ※让人想起富坂的描写登场	江户时代，这里有很多鸺鸟。所以从鸺坂变成富坂。岛木赤彦居住于此，编写创作《Araragi》。	
切支丹坂 ① 小日向1丁目16和24之间	◆文学作品(一例)◆ 田山花袋 《蒲团》	据说因距离切支丹房屋很近，因而得名。它为从守护隧道延续而来的坂道，也被叫做幽灵坂。	

在文京区的坂道

追寻"动物名"的坂道之游!?

坂道名有作为路标的武士房屋和社寺名的，也有根据坂道地形和周边环境命名的名字。调查坂道名的由来就会浮现出地域性、历史和在那里居住的人们的生活，其中也有以动物命名的坂道，也有与动物有关的故事。巡游各主题的坂道，可能为文京区独有的乐趣之一。

- 狸坂(千駄木3丁目12和20之间)
- 猫又坂(千石2丁目和3丁目之间)
- 白鹭坂(大塚3丁目和4丁目之间)
- 牛坂(春日1丁目5北野神社北侧)
- 蛙坂(小日向1丁目23和25之间)
- 鹭坂(小日向2丁目19、20和21之间)
- 鼠坂(音羽1丁目10和13之间) 等



在公共浴场、桑拿放松

随着公共浴场和桑拿的兴起，年轻人中也开始流行温浴设施。里面从昭和复古公共浴场到预约制私人桑拿，有各种设施。

里面公共浴场费用(以下4间同价)

成人(12岁以上):520日元

小学生(6岁以上12岁以下):200日元

幼儿(6岁以下):100日元

※“文京浴场公会”的风吕，4间浴场均备有沐浴相关用品。



01 丰川浴泉

创业1950年。

由对材料非常注重讲究的第一代工匠所建，被叫做“目白御殿”。

现在仍然存在当时的样貌。从男浴场到女浴场的彩绘都是由艺术家中山盛夫所绘。

DATA

☎ 03-3941-7856

📍 目白台1-13-1

🕒 16:00~23:30

⊗ 礼拜一、五

MAP P54 A-3

02 大黑汤

亲子3代经营的浴场，有都内唯一的大八角蒸气口。沸腾小石川台地的天然水也是一大风格，日换汤药也很有名气。

还有蒸气式桑拿(收费100日元)。

DATA

☎ 03-3941-5826

📍 大塚3-8-6

🕒 15:30~23:30

⊗ 礼拜一、每月最后的礼拜二

MAP P55 D-1

03 福的汤

能够欣赏丸山清人、中岛盛夫两位画家作品的豪华公共浴。

男女汤会每周都会替换，所以能够享受两边的汤船的艺术。

周六、日和国定假日从早上8点营业。

DATA

☎ 03-3823-0371

📍 千駄木5-41-5

🕒 11:00~24:00

(每周六、日、国定假日8:00~24:00)

⊗ 礼拜四

MAP P46 C-1

04 白山浴场

创业于明治时代，但于1980年改建再持续到今日。

有如孔雀羽毛的现代瓷砖画，还有艺术家斋藤史生画于更衣室里的平稳的画作也很吸引人。

DATA

☎ 03-3811-1052

📍 白山2-7-1

🕒 16:00~23:00

⊗ 礼拜一

MAP P51 E-2

"文京浴场公会"现正举办各种活动中!

風呂日

每月26日会举办“或许会有好事!風呂之日”。
小学生以下免费※。
※26日如为公休日,不会另外择日

区民限定汤游入浴日

每月第2、4个礼拜六(16~23时)为“汤游入浴日”(文京区民100日元入浴之日)。区民可在白山浴场、大黑汤、丰川浴泉大人100日元,小学生以下免费。
※请携带可确认地点之物

每月举办"相遇之汤"

以“相遇之汤”为名,享受季节之汤。
除了菖蒲、及柚子汤以外,还有桃叶汤及熏衣草汤等各种丰富的汤泉。

定期的举办活动!

举办可获得原创毛巾的能够获得原创毛巾的“毛巾祭”,还有图章拉力赛、甜点赠礼等活动。详情请由官方网站确认!
※活动内容可能会变更



Sauna Lounge Rentola

完全個室“属于自己的桑拿”

2023年4月开幕的“Rentola”,法文为“放松之处”的意思。因为为完全個室,可无需在意周围,度过放松的桑拿时光。为了在桑拿后也能放松,还有化妆室、休息室和咖啡厅,能够放松和恢复活力。



桑拿房有5间1~2人使用的标准房,还有1间可2~4人使用高级房,每间都能够让同性使用

DATA

- ☎ 03-3817-4173 (与 Sparaqa 的共通编号)
- 📍 春日1-1-1 东京巨蛋城LaQua9楼
- 🕒 7:30~23:30
- ⊗ 不定时公休(刊载于官方网站)
- MAP P49 E-3

费用表

【使用时间100分】 (含税)

使用人数	平日	六日国定假日
1名使用	7,000日元	7,500日元
2名使用	12,000日元	13,000日元
3名使用	16,500日元	18,000日元
4名使用	20,000日元	22,000日元

※使用时间120分。
详细信息请由官方网站确认
使用费包含毛巾套装(浴巾、毛巾、桑拿垫)、桑拿包的租借费。
附设的使用者专用休息室和设施配备的洗护套装也可使用。

话题风景地点

为您介绍有日式澡堂风格的"SENTO大楼"!



2020年把因老化而关闭的日式澡堂“宫之汤”的建筑物改建成了咖啡厅和杂货店等的综合设施。在保持“日式澡堂风格”的基础上设计的大楼,还留下作为澡堂象征的烟囱,虽然为新建物,却与周围街道的景色很搭配。



MATCHA&ESPRESSO MIYANO-YU

以前使用过的烟囱、鞋柜、留有瓷砖图案的女浴池等的设计等等,很多地方都保留着当时的风貌。

在1楼开设的咖啡店继承了“宫之汤”的名字。在店内一些地方还能够看到过往澡堂的风貌。这里提供的咖啡为店家咖啡豆自行烘焙而成的特制咖啡。周末夜为cafe&bar。



DATA

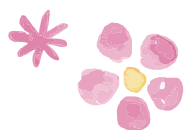
- ☎ 藉由官方Instagram咨询
- 📍 根津2-19-8 SENTO大楼1C
- 🕒 【平日】11:30~19:30【礼拜六】10:00~19:30【礼拜日、国定假日】10:00~18:30
- ⊗ 不定时公休
- MAP P47 E-3

文京区及祭典、活动及花、红叶

介绍1整年会在里面举办各种祭典、活动，赏花、枫叶的信息。

【什么为文京花五大祭？】

为了享受这个具有丰富花草绿意的街道，每年会依最佳观花期，举办以杜鹃花、绣球花、菊花、梅花、樱花为主题的“文京五大花祭”。



绣球花



文京花五大祭



樱花

梅花



菊花



将文京区加上色彩的花之五大祭典的花，变成了日式点心的香皂



手拿着
文京区花♡

HANASAKA

花咲果香皂~文京花五大祭~

这款香皂诞生于以复兴受新冠疫情影响的观光产业和地区活力为目的的土特产开发项目中。

以“文京花五大祭典”的花朵为灵感设计而成，就像日式点心一样可爱。清爽的夏多内(白葡萄)的香气，可作为伴手礼，也推荐自用。

文京区观光协会商品页面(P31)也有相关信息



在文京区里面设施、商店及网络商店贩卖中

文京杜鹃花节

约 100 种 3,000 株的杜鹃花。与鸟居的同演出也很棒
只有在祭典期间开放约2,000坪的“杜鹃花苑”中,有很多红、粉、白色的杜鹃花。开花时期会依品种而不同,能够长时间观看美丽的杜鹃花也是其特色重点之一。
活动期间中,会有甜酒茶屋及植木市等摊贩。



根津、千駄木地区

活动日期 4月至5月左右

活动地点 根津神社
详细请查看P25

精彩之处

还能欣赏到花瓣像风车一样的厚叶红花,被叫做黑杜鹃花的大字杜鹃等珍贵杜鹃花。

文京绣球花节

花瓣的渐层色也非常美丽的幻想世界
为了配合从“白山神社”境内到邻近的“白山公园”约3,000株绣球花盛开时期所举办的祭典。
拥有美丽绣球花的富士家只有在活动期间开放。



白山、本驹込地区

活动日期 6月左右

活动地点 白山神社
详细请查看P37

精彩之处

祭典期间以周六、日为主,还会举办音乐相关活动,会有很多人潮而很热闹。

文京菊花节

展示数为关东第一!菊花所编织而成的世界
展示各种菊花。
披着菊花的菊花人偶、一株开出多朵花的千朵盛开的菊花,被做成垂落菊花悬崖等,精心培育的华丽的菊花点缀着院内。



汤岛、本乡地区

活动日期 11月左右

活动地点 汤岛天满宫
详细请查看P21

精彩之处

展示数规模也被叫做关东第一,有来自全国各地的观看者而很热闹

文京梅花节

预告春天到来的梅花
活动期间也会有点灯活动

祭祀喜爱梅花的菅原道真公,自江户时代起就以梅花名胜有名的“汤岛天满宫”。
境内种植以白梅为主,约200棵的梅树,期间也会举办各种丰富活动。日落后也会有点灯活动。



精彩之处

祭祀菅原道真的梅花祭典。寻找天满宫各处装饰的梅花图案也会很有趣。

汤岛、本乡地区

活动日期 二月初至三月初

活动地点 汤岛天满宫
详细请查看P21

文京樱花节

在“播磨坂樱花树道”举办。
周末也会举办热闹活动

在会有约120棵樱花树绽放的“播磨坂樱花树道”举行,每年都会有很多人到此。
樱花虽以染井吉野樱为主,但还有很少看到的黄绿八重郁金樱周末还会举办模拟商店和吹奏乐游行等活动。



精彩之处

祭典期间的周六或日(2天),车道会成为行人专用区,会有各种活动。

小石川地区

活动日期 三月底至四月初

活动地点 播磨坂 樱花并排木
详细请查看P12

文京区及祭典、活动及花、红叶

开山

小孩大人都能够享受的山开大祭活动

配合7月1日的富士山的山开活动,会在6月底到7月初举办。第一天会有万灯巡回,隔天有例行大祭。宽广的神社内会有很多摊位,直到深夜都会有络绎不绝的参拜游客。



白山、本驹込地区

活动日期 6月下旬至7月上旬

活动地点 驹込富士神社
详细请查看P37

精彩之处 山开期间,山顶的神社会卖麦藁蛇及落雁

文京牵牛花、酸浆市

在小石川街的举办夏季风情活动

"传通院"在牵牛花市,"源觉寺"在酸浆市举办。期间会有盆栽卖、传统演艺表演、姻缘日及模拟商店等,和街道的次会场举办各种丰富活动。



小石川地区

活动日期 7月左右

活动地点 传通院 源觉寺
详细请查看P33 详细请查看P33

精彩之处

夏季般的牵牛花市¹
鲜明橙的颜色色带来活力的酸浆市²

根津、千駄木下町节

每年举办的充满活力的地区祭典

以根津神社为中心,于不忍通交流馆及蓝染大通等地区一带举办。

根津神社有各种模拟店及物产店,还会举办二手市场。



根津、千駄木地区

活动日期 10月左右

活动地点 根津神社其他
详细请查看P25

精彩之处 在根津神社境内"交流广场"中,有和太鼓、吹奏乐等表演

鸡市

为了寻求幸运物,熊手的热闹年终传统

从白山通前往"巢鸭大鸟大社"道路旁有熊手商及摊贩,会有很多参拜客很热闹。交易成立后,就会拍起"生意兴隆!生意兴隆!生意兴隆!"铿锵有力的声音。



白山、本驹込地区

活动日期 十一月鸡市

活动地点 巢鸭大鸟神社
咨询/03-3946-7927
地址/千石4-25-15
营业·公休/全天开放

精彩之处 从豪华装饰物,小而简单的熊手!

春日忌

法会以外,还有特别讲演及物产展览

江户时代将军、德川家光依乳母春日局的遗愿,在有所关联的"麟祥院"举办。除了法会以外,也会举办特别演讲、物产展,抽选会等活动。

汤岛、本乡地区

活动日期 10月 活动地点 麟祥院 详细请查看P21

文京一叶忌

举办樋口一叶之忌辰

在纪念在短暂的24年生命里,在文京区度过了大约10年的一叶,每年忌日都会在法真寺举行法会。除了法会以外,还有一叶作品朗读。

汤岛、本乡地区

活动日期 11月23日 活动地点 法真寺 详细请查看P11

文京区之花、红叶景点&活动行事历

时令	类别	区域	活动、鲜花(地点)	例年时期
春天	花景点	后乐园、春日	垂樱与山樱(小石川后乐园)	3月底至4月初
	花景点	白山、本驹込	垂樱(六义园)	3月底至4月初
	花景点	白山、本驹込	杜鹃花(六义园)	4月中旬至5月初
	花景点	后乐园、春日	花菖蒲(小石川后乐园)	5月下旬~6月初旬
	花景点	关口、目白台	春天的玫瑰(鸠山会馆)	5月下旬至6月初
	活动	关口、目白台	江戸川公园花祭	3月
	活动	小石川	文京樱花节(播磨坂樱花树排)	3月下旬至4月初
	活动	汤岛、本乡	孔子节(历史遗迹汤岛圣堂)	4月
	活动	根津、千駄木	文京杜鹃花节(根津神社)	4月至5月初
	活动	汤岛、本乡	汤岛天满宫例大祭	5月下旬
夏天	活动	白山、本驹込	文京绣球花节(白山神社)	6月
	活动	白山、本驹込	开放登山仪式(驹込富士神社)	6月末至7月初
	活动	汤岛、本乡	纳凉大会(本乡大横丁商店街)	7月
	活动	小石川	牵牛花市(传通院)/酸浆市(源觉寺)	7月
	活动	小石川	纳凉盂兰盆舞大会(传通院)	7月
	活动	关口、目白台	四万六千日(护国寺)	7月
	活动	白山、本驹込	镇火祭(驹込富士神社)	8月
	活动	白山、本驹込	驹込富士神社 盂兰盆舞大会	8月
秋天	花景点	关口、目白台	秋天的玫瑰(鸠山会馆)	10月中旬至11月下旬
	红叶景点	後楽園・春日	小石川后乐园	11月下旬至12月初
	红叶景点	白山、本驹込	六义园 ※有灯展	11月中旬至12月初
	红叶景点	关口、目白台	酒店椿山荘东京	11月中旬至12月中旬
	活动	根津、千駄木	根津神社例大祭	9月
	活动	白山、本驹込	白山神社秋季例大祭	9月
	活动	根津、千駄木	根津・千駄木下町节(根津神社等)	10月
	活动	汤岛、本乡	春日忌	10月
	活动	汤岛、本乡	文京菊花节(汤岛天满宫)	11月
	活动	汤岛、本乡	文京一叶忌	11月23日
	活动	白山、本驹込	鸡市(巢鸭大鸟神社)	11月鸡市
	活动	后乐园、春日	东京巨蛋城 冬日灯展	11月至结束未定
	活动	关口、目白台	肥后细川庭园灯光展~肥后之光~	11月中旬
冬天	活动	小石川	除夜的钟(传通院)	12月
	活动	小石川	阎魔神社例大祭(源觉寺)	1月中旬
	活动	小石川	传通院前道 三盛节(传通院)	每年举办一次
	活动	汤岛、本乡	汤岛天满宫 节分节	2月
	活动	汤岛、本乡	文京梅花节(汤岛天满宫)	2月~3月初
	活动	根津、千駄木	根津神社 节分	2月
	活动	后乐园、春日	红梅节(牛天神 北野神社 献梅节)	2月
	活动	关口、目白台	护国寺 节分会	2月

※照片、插图都是示意图。※为2023年12月的信息。

汤岛、本乡地区

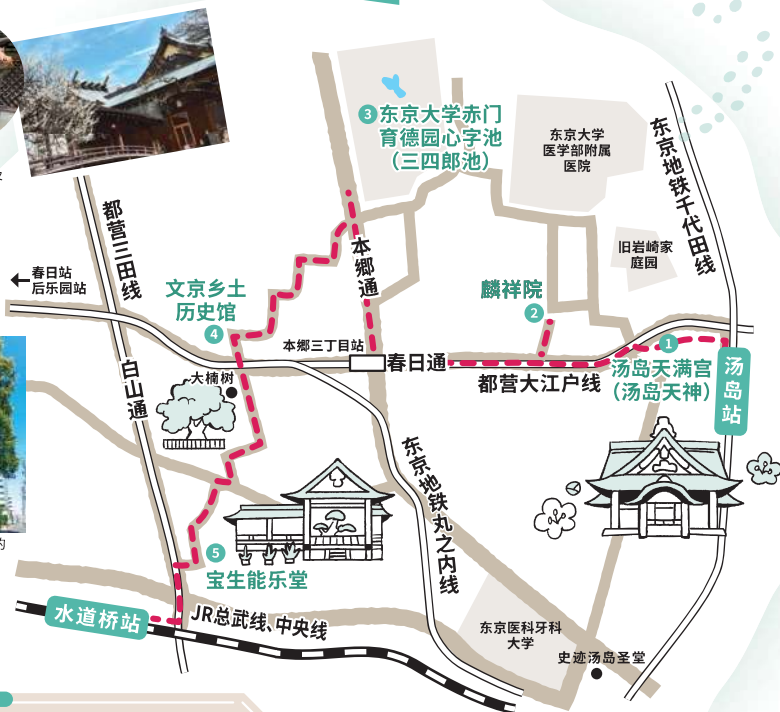
有“汤岛天满宫”、“东大赤门”、“汤岛圣堂”等很多历史文化的文京地区典型风景地点，它被很多文化人士居住、学习、热爱之街而非常有名。



▲汤岛天满宫及境内的抚牛



▲树龄约600年的大樟树



推荐散步路线用
GoogleMap
CHECK!



详细地图 P44~P45

--- 散步路线

推荐散步路线用

Start /

汤岛站

步行
约3分钟

1 汤岛天满宫
(汤岛天神)

步行
约6分钟

2 麟祥院

步行
约12分钟

3 东大赤门
育徳园心字池
(三四郎池)

步行
约10分钟

4 文京乡土历史馆

步行
约10分钟

5 宝生能乐堂
※需要预订

步行
约2分钟

Goal /

水道桥站

※路线时间为近似值。

01

汤岛天满宫(汤岛天神)

祭祀学问神、菅原道真公的神社，再以别名“汤岛天神”而非常有名。境内还有铜制鸟居(都指定文化财产)及寻找迷路孩子的奇缘冰人石(区指定文化财产)。

DATA

☎ 03-3836-0753 📍 汤岛3-30-1

🕒 自由参拜

MAP P45 E-2

活动页面(P17)也有相关信息

以学问神「汤岛天神」在全国很有名



1995年社殿以总桧木造改建。以赏梅知名风景地点而很有人气



江户时代将军「德川家光」乳母「春日局」的菩提寺

02

麟祥院

1624年,依春日局之愿,三代将军、家光下令建造殿堂。春日局之墓 石之四方及台石都有孔,自江户时代以来,人们就相信“愿望会实现”。

DATA

☎ 03-3811-7648

📍 汤岛4-1-8

🕒 自由参拜

MAP P45 E-2

活动页面(P17)也有相关信息



依春日局之遗言所建立的墓石



03

东京大学赤门育德园心字池(三四郎池)

"赤门"为加贺藩主、前田斋泰在迎取德川家斋女儿、浴姬为正室时,依当时惯例所建之物。"三四郎池"为德川家光到此问期间,所创建庭里面的"心字池",为夏目漱石的名作『三四郎』的舞台。

DATA

☎ 03-3812-2111 📍 本乡7-3-1

🕒 7:00~18:00 ☒ 更多详情请访问官网

MAP P45 D-1

以「赤门」之名而非非常有名的国指定重要文化财产



04

文京乡土历史馆

1991年开馆的地区博物馆。常设展示中,能够藉由展示数据和计算机系统简单学习有关文京区的历史、文化、生活,还有文学者、古迹。

DATA

☎ 03-3818-7221 📍 本乡4-9-29

🕒 10:00~17:00

☒ 礼拜一、第4个礼拜二

※假日的情况则改隔日、定期熏蒸期间、年年底初

※特别展、收藏品展期间及暑假期间的第4个礼拜二开放

👤 成人:100日元※中学生以下、65岁以上免费(特别展期可能会收费)

MAP P44 C-2

对乡土有着深厚眷恋和关心的博物馆



05

宝生能乐堂

1913年所建的能乐专门公演场。在关东大地震及东京大空袭中烧毁,于1978年完成现在的宝生能乐堂。奢华的桧木造舞台中,融入日式传统之美。

DATA

☎ 03-3811-4843 📍 本乡1-5-9

🕒 10:00~17:00 ☒ 礼拜一

※舞台观看、排练,需要事先联络预约。

MAP P44 C-3

也做为以能舞台为主的宝生流据点



Yushima-Hongo

汤岛、本乡 区的特色重点风景地点

从经典到季节性景色，
还有各种可让您享受地区的
特色重点设施和商店！



自然



本乡供水所(自然公园)

还有以武藏野杂木林为形象所建造的和风庭园，还有以玫瑰园主的开放式西式庭园。西洋庭园有53个品种，约300株玫瑰。

以法式几何图案设计的西式庭园。
观看玫瑰的最佳时间为每年的五月中旬和十月中旬。

DATA

- 📍 03-5803-1252 (文京区公园管理课)
- 📍 本乡2-7
- 🕒 【4月~9月】7:00~19:00
【10月~3月】9:00~17:00
- 🗓️ × 年底年初 (12月28日~1月4日)
- 🆓 免费

MAP P45 D-3

文化、历史

东京水道历史馆



介绍、展示从江户时代到现代到今的东京水道历史。
声音导览、长屋地区AR体验，还有江户时代及水道相关书籍的图书馆等，不管为儿童或成人都能够欢乐的学习。

DATA

- 📍 03-5802-9040
- 📍 本乡2-7-1
- 🕒 9:30~17:00(入馆截止16:30)
- 🗓️ × 每月第4礼拜一※国定假日则改隔日、年底年初(12月28日~1月4日)
- 🆓 免费

MAP P45 D-3

史迹汤岛圣堂

1690年，五代将军纲吉将上野忍冈的林罗山邸内的孔子庙开始移往这里。现在建筑物为在1935年关东大地震后，以钢筋混凝土所重建。



高4.57尺，重约1.5吨，世界最大孔子铜像

DATA

- 📍 03-3251-4606
- 📍 汤岛1-4-25
- 🕒 9:30~17:00(冬季:16:00)※大成殿每周六、周日和节假日向公众开放(10:00至闭馆时间)
- 🗓️ × 夏季(8月13日~17日)，年末(12月29日~31日)
- 🆓 免费

MAP P45 E-4



纪念品&购物



王冠印杂货店

从“汤岛天满宫”徒步约5分，在充满下町情绪街的猫&日式杂货专卖店。
从原创作品到艺术家所创作的独一无二作品，还有不只有可爱且充满个性的各种猫杂货用品。因附近有很多神社，也有卖以猫为主题的御朱印帐。

DATA

- 📍 03-6806-0252
- 📍 汤岛 3-4-2 佐藤大楼1楼
- 🕒 【平日】12:00~18:00
【礼拜六、日、国定假日】11:00~17:00
- 🗓️ × 礼拜一、二

MAP P45 E-3



江户时代的浮世绘师、歌川国芳及歌川广重画有猫图样的各种丰富杂货



以和老板一起生活的猫为主题的钥匙圈。
(1,650日元)



※照片、插图都是示意图。

美食&甜点



自家焙煎咖啡MIJINKO

以“女性1人也能够享受的咖啡专卖店”为理念，在雅致的空间中，吃到享用自行焙煎的风格咖啡。

也有搭配咖啡的菜单，也推荐现点现做的热甜点。



也能添加
枫糖浆◎

用铜板烤制而成的“厚烧热松饼(880日元)”



- DATA
- ☎ 03-6240-1429
 - 📍 汤岛2-9-10 汤岛三组大楼1楼
 - 🕒 【礼拜一~五】11:00~20:00(最后晚餐19:00、饮料19:30)【六、日、国定假日】10:00~19:30(最后晚餐18:30、饮料19:00)
 - ⊗ 年底年初※店铺检修等原因临时休业

MAP P45 E-3

SAKANOUÉ咖啡厅

从汤岛站徒步约5分，在三组坂，一整年都能够吃到冰的专卖店。以“餐桌上的笑容”为基础，所提供的菜单，每个都很美味，肯定会满足刨冰爱好者的们!

糖浆也是自制。



蓬松的“迷你松饼(1,600日元)”



- DATA
- 📞 请通过SNS联系我们
 - 📍 汤岛2-22-14
 - 🕒 【礼拜二、三、六、日、国定假日】1:00~18:00(最后晚餐)【礼拜四、五】11:00~19:00(最后晚餐)
 - ⊗ 礼拜一,每周其他日子可能不定期关闭※请由SNS账号确认 ※只能通过无现金账户付款

MAP P45 E-3

甘味处MITUBACHI(蜜蜂)

作为小仓冰的发源地而有名的老字号甜点专卖店。

1909年开始冰贩业，提供红豆馅蜜和冰类甜点。怀旧又不失现代风格，且深受各年龄层男女喜爱的美味。



小仓冰具有浓厚且入口即化的口感

添加大量水果的“小仓白玉红豆馅蜜(950日元)”



- DATA
- ☎ 03-3831-3083
 - 📍 汤岛3-38-10
 - 🕒 【卖店】11:00~19:00 【内部】11:00~18:00(最后晚餐17:00)
 - ⊗ 临时休业可能发生 ※情况可能有所变动

MAP P45 F-2

进口杂货店nico

在复古公寓大楼一处的杂货店。

越过厚重的铁框玻璃门后，有老板采购自俄罗斯、巴西、亚洲等各种可爱且价格实惠的相关杂货商品!展示区也会定期举办各种相关活动。

DATA

- ☎ 03-5802-5463
- 📍 汤岛4-6-12 汤岛Hitown B区103
- 🕒 13:00~18:00
- ⊗ 礼拜一、二※有国定假日营业，或采买进货而临时公休的情况

MAP P45 E-2



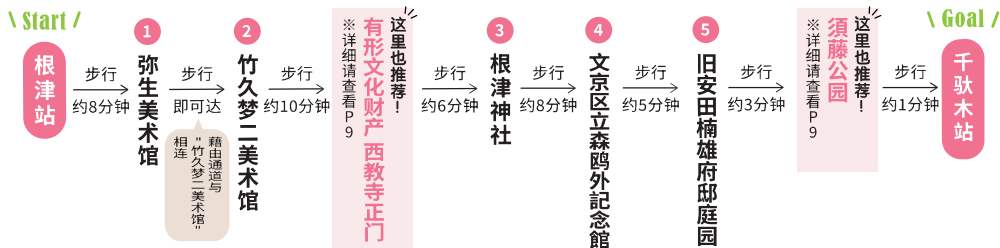
也有卖国内艺术家的作品。也会举办帽子、茶具展等各类展览

根津、千駄木地区

包含东京代表性散步风景地点“谷根千”（谷中、根津、千駄木）的地区。
能够体验感受下町风情及日本传统文化。



推荐散步路线用



01 弥生美术馆

由因对插画家高岛华宵的作品印象深刻的鹿野琢见所创立。公开展示将明治到昭和时代添加色彩的广告和出版美术。1、2楼馆会举办特别展,3楼有高岛华宵的作品。

DATA

- 📍 03-3812-0012 📍 弥生2-4-3
- 🕒 10:00~17:00(入馆截止16:30)
- ✖ 礼拜一、展示替换期间、年底年初
- 💰 成人:1,000日元,大学生/高中生:900日元,中学生/小学生:500日元
※以上费用也能观看“竹久梦二美术馆”

MAP P47 D-4



公开插画家高岛华宵的收藏作品

藉由通道与“竹久梦二美术馆”相连。

为市内唯一能够看到

梦二作品的美术馆



DATA

- 📍 03-5689-0462 📍 弥生2-4-2
- 🕒 10:00~17:00(入馆截止16:30)
- ✖ 礼拜一、展示替换期间、年底年初
- 💰 成人:1,000日元,大学生/高中生:900日元,中学生/小学生:500日元
※以上费用也能观看“弥生美术馆”

MAP P47 D-4

02 竹久梦二美术馆

1990年“弥生美术馆”独立。除了有梦二作品以外,每年也会举办4次企画画展。还有博物馆商店,卖梦二、华宵的明信片、目录和书籍。

03 根津神社

1706年由五代将军、纲吉公所建造。雄伟的权现造本殿、币殿、拜殿、唐门、楼门、透堀皆为现存,也被指定为国家重要文化财产。

DATA

- 📍 03-3822-0753
- 📍 根津1-28-9
- 📍 自由参拜

MAP P47 D-3

活动页面(P17-18)也有相关信息

将江戸时代建筑传承至今的重要文化财产的庄严社殿



春天社内有大约3000株牡丹花竞相盛开。



04 文京区立森鸥外纪念馆(观潮楼迹)

在鸥外直到离世,在此度过30年的地方,因从2楼的书斋能够看到品川冲,而叫做“观潮楼”。能够观看自笔原稿及书简,还有“三人冗语之石”等。

鸥外名作之地

诞生《青年》、《雁》等



馆内1楼也有设咖啡厅



DATA

- 📍 03-3824-5511 📍 千駄木1-23-4
- 🕒 10:00~18:00(最后入馆17:30)
- ✖ 第4个礼拜二(也会有固定假日会开放等例外),年底年初,展示替时间等,请由官方网站确认
- 💰 免费※展示室【一般展】成人300日元,【特别展】费用会依展示内容而变动

MAP P47 D-2 文豪相关地页面(P10)也有相关信息情报

05 旧安田楠雄府邸庭园

由“丰岛园”创始者的藤田好三郎所建造的住宅屋。融合新旧技术所建的现代日式建筑。能够观看西式接待室等日西融合而成的风格。

大正、昭和时期的高级住宅及庭园



DATA

- 📍 03-6380-8511 📍 千駄木5-20-18
- 🕒 礼拜三、六/10:30~16:00(受理至15:00)
- ✖ 礼拜日~二、四、五、夏季、冬季也会休馆
- 💰 成人:500日元,高中生:200日元(小学生以下免费※需监护人同行)
※入馆时请穿袜子

大名庭园(P9)也有相关信息

MAP P47 D-1



历史、文化

Nezu・Sendagi

根津、千駄木 区的特色重点风景地点

从经典到季节性景色，
还有各种可让您享受地区的
特色重点设施和商店！



礼拜堂角落有让
牧师站立的平台，
再布置成扇形将
长椅围绕。这样能
够信众专心聆听
牧师演说。

根津教会

属日本基督教团的新教教会，建于 1919 年。为承受过关东大地震、战争破坏的珍贵近代西式建筑之一。礼拜堂、砖瓦门，包含围塙也都被文化厅指定为有形文化财产。

DATA

- 📞 03-3821-6342
- 📍 根津1-19-6
- 🕒 自由崇拜

MAP P47 D-3

经验

织物工房 le poilu

本店以手工、生活方式与艺术融合为理念，丰富每一天再了解手作的美好之处。卖织物作家MIYA的作品卖，也会举办可了解织物特色重点的体验课程。



体验作品示意图



一人也能参加的编织体验课，能够制作杯垫和迷你垫子(约3小时/5,500日元/含材料费)

DATA

- 📞 03-5834-8393
 - 📍 千駄木2-35-6
 - 🕒 11:00 ~ 19:00
 - 🗓️ 礼拜二
- ※ 国定假日则开馆

MAP P47 E-2



纪念品 & 购物



GOAT

由各种由老板精心挑选，以Made in Tokyo为主的文具专卖店。"LIFE" Noble系列，还有插画家Masuko Eri的合作产品非常有人气，有些还会特地从国外来此购买。

DATA

- 📧 info@goat-shop.com
 - 📍 千駄木 2-39-5-102
 - 🕒 【礼拜五】13:00~18:00, 【礼拜六、日、国定假日】12:00~18:00
 - 🗓️ 礼拜一~四 ※ 不定時公休
- MAP P47 D-2



也有卖信封套组、明信片、胶带等。
有很多能够想象到收礼者笑容的商品。



与Masuko Eri的原创合作商品
"Masuko Eri印章(990日元~)"
。它为由文京区一家公司的制造商制造。



※ 照片、插图都是示意图。

美食&甜点



根津的面包

从儿童到成年人都经常光顾，深受当地人喜爱的外带面包店，在店内将国产小麦用自制酵母长时间发酵的面包有50种。有丰富的面包种类也是有人气的秘诀。

"PANDOMI (540日元)"
有些人会买来买当纪念品



享受小麦美味、嚼劲口感的面包

DATA

- 📍 根津2-19-11
- 🕒 10:00~19:00
- ✖ 礼拜一、四
- ※ 不定時公休

MAP P47 E-3



CIBI Tokyo Store

总店在澳洲墨尔本的CIBI以“享受生活”为理念，早晨在舒适空间内提供美味餐点、咖啡。不只提供用餐，也卖让您生活更为丰富的产品。

「CIBI Breakfast (1,518日元)」，早上开心点！



自制发酵面包中，加半熟蛋、酪梨、色拉的经典菜单。

DATA

- ☎ 03-5834-8045
- 📍 千駄木3-37-11
- 🕒 【平日】8:30~16:30
【礼拜六、礼拜日、国定假日】8:00~17:30
- ✖ 无休

MAP P47 E-1



根津、千駄木地区

饭团咖啡馆利萨库

用釜锅煮米饭，再提供接单制作的饭团。

使用群马县板仓町的越光米，严选九州岛岛有明产海苔，还有从产地直接订购的食材。物菜及汤也很充实。

早晨套组
「饭团2个+味噌汤 (600日元)」



饭团180日元~。也有味噌汤、惣菜等套组。

DATA

- ☎ 03-5834-7292
- 📍 千駄木2-31-6
- 🕒 9:00~15:00 17:30~20:00
- ※ 产品卖完即止
- ✖ 礼拜三

MAP P47 D-2



面包葛拉丹和饮品 编织(Tsumugu)咖啡馆

传达老板对于舒适美好时光的渴望，一间能够让温暖您身心的咖啡厅。坚持自制菜单，料理餐点不用说，甜点、饮料也都是非常美味。即使带孩子也能度过轻松时光。

「编织 (Tsumugu) 面包葛拉丹 (1,000日元)」



在自制的培根面包添加大量干酪烘烤而成。

DATA

- ☎ 03-5834-8338
- 📍 千駄木2-8-3 Corpo三杆1楼
- 🕒 11:00~19:00 (最后点餐18:00)
- ✖ 礼拜日、国定假日 ※ 不定時公休

MAP P47 D-2



龟之子菓子 谷中店

1907年创业的“龟之子菓子西尾商店”的旗舰店。

以100多年来深受人们喜爱的龟之子菓子为主，有各种有龟插画的手提包、服饰、杂货。还有能够吃到轻食的咖啡厅区。

DATA

- ☎ 03-5842-1907
- 📍 根津2-19-8 SENTO大楼1楼A
- 🕒 11:00~18:00
- ✖ 礼拜一 ※ 国定假日则改隔日，于员工培训，产品变更等原因，可能会暂时关闭

MAP P47 E-3



使用严选棕榈(椰子纤维)制造，以易于手拿所开发而成的“龟之子菓子”依用途，会有4种大小(“龟之子菓子1号”484日元)



有钥匙圈、餐具用海绵、马克杯等各种适合送礼的杂货用品。



※价格为含税。※为2023年12月的信息。

后乐园、春日地区

大名庭园“小石川后乐园”与“东京巨蛋持城”共存，将江戸风情及现代文化融合的地区。能够感受静与动的文京区。



▲从文京市中心瞭望厅欣赏街道



推荐散步路线用
**GoogleMap
CHECK!**

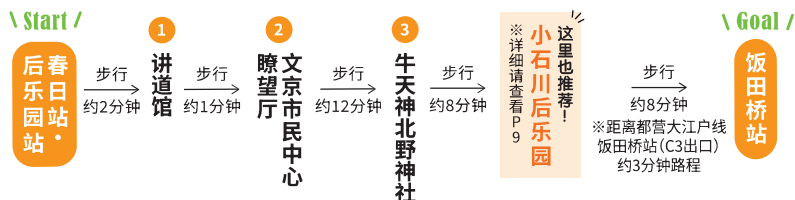


◀东京巨蛋

详细地图 P48~P49

--- 散步路线

推荐散步路线用



※路线时间为近似值。



也有讲道馆柔道数据馆
及图书馆

01 讲道馆

做为讲道馆柔道总本山,1882年由嘉纳治五郎师范创立。馆内约有1,300个榻榻米大小的道场,任何人都能够观看柔道练习,此外还有柔道博物馆、图书馆。

DATA

- ☎ 03-3811-7152
- 🕒 春日1-16-30
- 📍【柔道博物馆/图书馆】11:00~18:00※仅限礼拜一~五
【主道场】16:30到18:00可以观看男子部练习,18:00到19:30可以观看男子部练习
- 🗓 礼拜日、国定假日
- 💰 免费

MAP P49 E-2

02 文京市民中心 瞭望厅

晚上会用于有辉煌夜景音乐活动的大厅和小区设施、区役所等公共机构组成的综合设施。在在25楼的观景台,可为观看东京晴空塔、新宿副都心,还有富士山的全景。



白天为富士山和
东京晴空塔

DATA

- ☎ 03-5803-1174(文京区Academy推进课)
- 🕒 春日1-16-21
- 🕒 9:00~20:30
- 🗓 年底年初(12月29日~1月3日),
文京区文京市民中心休馆日
(5月第3个礼拜日)
- 💰 免费

MAP P49 E-2

文京 Sky Panorama

也能欣赏后乐园周围地区的无人机影像。

点击此处了解详情▶



03 牛天神北野神社



供奉很像源赖朝坐过的牛石,这也是抚牛石的由来。

祭祀着因"抚牛石"实现愿望的菅原道真的神社。

相传源赖朝在这里休息时,骑着牛的道真出现在他的梦中说"会有两件吉事"正如预言般,赖家出生,战争也获得胜利,为了报恩感谢而建社殿。

祭祀着因「抚牛石」实现愿望的
菅原道真公神社

DATA

- ☎ 03-3812-1862
- 🕒 春日1-5-2
- 📍 自由崇拜

MAP P48 C-2

后乐园、春日地区

有吸引力的景点

美食&购物

自制面条MENSHO TOKYO



"羔羊肉豚骨拉面(900日元)".羔羊肉豚骨汤头中,搭配使用盐曲制成的酱料,让风味更棒的美味料理



羔羊肉和豚骨搭配而成的"羔羊肉豚骨拉面",将羔羊肉熬成浓厚汤头的"羔羊肉沾面"也很有人气。

DATA

- ☎ 03-3830-0842
- 🕒 春日1-15-9 1楼
- 🕒 11:00~22:00(最后点餐21:40)
- 🗓 无休

MAP P49 E-2

PAIN·DE·REPAS Fujimori



这家店由第三代夫妇和儿子一起经营。

自1910年创业,一直深受当地人喜爱的面包店。由于该周围有很多学校,所以随时都有10多种以上的惣菜面包,其中日式炸鸡排特别有人气。牛角面包和焦糖奶油酥也很推荐。

DATA

- ☎ 03-3817-8083
- 🕒 春日2-13-2
- 🕒 9:00~17:30
- 🗓 礼拜日、国定假日

MAP P48 B-1

biossa



从茗荷谷站徒步约10分。如果在寻找完全无麸质面包,请一定要来本店。

以"米粉健康又美味"为理念,卖以100%国产米粉制成的无麸质面包。米粉特有的嚼劲与甜味,可发挥出食材风味以外,饭后也能让您有满足感。

DATA

- ☎ 03-3830-0676
- 🕒 春日2-10-19
- 🕒 [平日]10:00~18:00(礼拜六、日、国定假日)9:00~18:00
- 🗓 礼拜二

MAP P48 B-1

※价格为含税。※为2023年12月的信息。



都市型综合娱乐设施 东京巨蛋城

有东京巨蛋、LaQua、饭店等“观看、游玩、放松”设施以外，还有各种丰富餐厅的都市型娱乐区。一些新闻中心将在 2023 年大修后开放！

DATA

☎ 03-5800-9999 (东京巨蛋城电话)

📍 后乐1-3-61

MAP P49 E-3

※各设施的营业时间、休息时间、费用等请于网站确认。



东京巨蛋

读卖巨人军的主要据点，日本首个全天候多功能体育场。



东京巨蛋城 乐园

从小孩到人都能够游玩的游乐园。除了摩天轮、云霄飞车等游乐设施外，还会有各种活动和英雄表演秀。

DATA

☎ 03-3817-6001

2023年12月开业!

JFA 足球文化创造据点 「blue-ing!」



使用最新技术的体验型内容及活动区、还有饮食&商物卖区。

藉由各种内容，您能够感受足球的“新世界观”。

2024年1月开业!

吉本兴业集团× 东京巨蛋的新剧场 IMM THEATER



作为文京地区的新娱乐发送据点，具有针对熟悉戏剧、演艺的观看者和制作者双方角度所设计的设备，再广泛支持在线播放。

Spa LaQua



从地下1700公尺涌出的天然温泉、桑拿、健康餐厅和咖啡厅，还有设有休闲区的“全面美容”温浴设施。入馆费内含毛巾和盥洗用品，所以您也能够直接前来。

barde咖啡馆 (barde_cafe)



室外露台也很推荐。

在 Spa LaQua9楼“Healing Bade”的咖啡厅。提供酒精饮料、无酒精饮料、小吃等，让您感觉就像在度假村。

DATA

☎ 03-3817-4173

📍 春日1-1-1 东京巨蛋城LaQua5~9楼(front6階)

2023年7月开业

Qu'il fait bon 东京巨蛋城店



使用当季水果及严选食材制成的甜点塔专卖店。还有QUIL FAIT BON首个饮料外带专门店“stand de jus et thé”，可吃到塔甜点及饮料。



当季水果甜点塔
(1份/堂食1,056日
元/外带1,036日元)



当季水果果汁
(Fruijus)
(928日元)

DATA

☎ 03-3868-3712

📍 春日1-1-1 东京巨蛋城LaQua1楼

介绍文京区观光协会的相关商品!



将文京区的历史、文化原创观光商品于文京区观光协会卖。
除了本页介绍的商品以外,还有其他多种商品,请务必光临!



HANASAKA 花咲菓香皂

~文京区花之五大节~

价格:(图片上)春夏套装(樱花、绣球、杜鹃)1,540日元(图片下)秋冬套装(菊花、梅花)1,100日元
『Cheer Up!大家一起制作文京区纪念品』项目中诞生的文京区新纪念品。“文京区花之五大节”的花朵和和式糖果为主题制成的可爱肥皂。含有霞多丽葡萄酒的香味。

<Peko chan×江户时代传统工艺>

俊俏的Peko酱 江户手巾

(藏蓝色、粉红色) 价格:各1,980日元

『江户木版画』高桥工房的合作商品!
在文京区大家总公司的不二家Peko chan, 为传统工艺职人的完成之作。

无论为日常用或作为装饰品都很棒!



藏蓝色

粉红色

©2022 FUJIYA CO.,LTD.

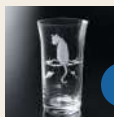
"吾杯"系列(会津涂、江户切子、随身杯)

以与该地区有所关联的文豪夏目漱石的代表作『我是猫』而命名, 有猫绘画装饰。



我的酒杯 会津漆器 黑色、朱色
价格:各2,500日元
尺寸:高度55毫米×直径60毫米

会津漆器



江户切子

我的酒杯 江户切子 高脚杯
价格:4,200日元
尺寸:高度97毫米×直径54毫米



大玻璃杯

我的酒杯 猫咪玻璃杯
价格:1,430日元
尺寸:高度110毫米×直径83.4毫米

后乐园 春日地区
文京区相关商品

江户古早地图商品

江户时期古地图

(天保年间1830年~1843年)



价格:1,200日元 尺寸:540毫米×780毫米

将天保年间的江户古早地图手绘而成的复制品,江户古早地图。适合做为装饰,或在街道散步时使用!为一个能够让您仿佛回到江户时代的商品。

透明文件夹



价格:350日元 尺寸:A4尺寸
推荐作为日本土产的商品。
精致的胶质印刷。

书籍封面(A3、A4尺寸)



价格:A3尺寸650日元,A4尺寸450日元 尺寸:A3、A4尺寸
江户古老地图便成时尚的书籍封面!
使用触感柔软的纸张。

文京区旅游推荐!

如果想更有效率游览详细风景地点的话!

文京区 自行车共享服务

如果为地里面同家公司营运的自行车停放处,就能够在任何您喜欢的地方租还。因为为电动自行车,即使在坡道较多的文京区也能轻松行驶。



详情请点这里

观光导览及文京区巡回之旅

提供由熟悉文京区的导游带领的行程。除了历史和文化,也会向您介绍导游推荐的风景地点和商店!



请由文京区观光信息申请
<https://b-kanko.jp/guide/>



小石川地区

江戸时代有很多武家住宅屋，
到今依然保留丰富古早气氛的地区。
有赏樱名胜、播磨坂及小石川植物园等，
也能够享受四季美景。



推荐散步路线用

\ Start /

茗荷谷站

步行
约2分钟

1

凯撒斯劳滕广场

步行
约17分钟

2

小石川植物园

步行
约17分钟

3

传通院

步行
约12分钟

4

印刷博物馆

步行
约19分钟

5

源觉寺

步行
约3分钟

\ Goal /

春日站

※路线时间为近似值。



有欧洲神话主要角色，独角兽、好运象征的鱼，总共5件作品

肯定上镜
走进德国童话世界

01 凯撒斯劳滕广场

为纪念文京区与德国西泽劳顿市缔结友好城市关系而建立的广场。广场有雕刻家伦普夫夫妻以“招待到神话空间”为主题的作品。独特的各种雕塑一定会让您欢笑!!

DATA

- ☎ 03-5803-1252 (文京区公园管理课)
- 📍 大塚3-30
- 🕒 全天开放

MAP P50 B-1

02 小石川植物园



牵引日本植物多样性
研究的植物园

以植物学研究、教育为目的的东京大学附属设施，为日本最古老的植物园。里面有很多诉说长久历史的古老植物和遗迹。也被指定为国家史迹及名胜。

DATA

- ☎ 03-3814-0294
- 📍 白山3-7-1
- 🕒 9:00~16:30 (入场截止时间为16:00)
- ※温室:10:00~15:00 柴田纪念馆:10:30~16:00
- ⊗ 礼拜一※国定假日则改隔日, 公园在次日关闭; 如果周一是连续假日, 公园在最后一个公共假日的次日关闭
- 👤 成人:500日元, 中·小学生:150日元
- ※6岁以下免费※绿之日(5月4日)免费

MAP P51 D-1



印刷博物馆
TOPPAN的

2000年开放

04 印刷博物馆

在TOPPAN总公司大楼内的博物馆。藉由古今东西印刷术及机械、道具展示, 还有以活版印刷为主的印刷体验, 来介绍印刷文化遗迹。

DATA

- ☎ 03-5840-2300
- 📍 水道1-3-3TOPPAN小石川总部大楼
- 🕒 10:00~18:00 (最后入场17:30)
- ⊗ 礼拜一※国定假日则改隔日
- 👤 成人:400日元, 学生:200日元, 高中生:100日元
- ※中学生以下及70岁以上免费
- ※举办特展时入场费可能会变更

MAP P50 C-4



03 傳通院



江户时代将军家、德川有所关联的名寺

1415年, 净土宗第7祖的了誉圣上人做为“无量山寿经寺”而开山

1415年开山。

1602年, 江户时代的将军德川家康将其作为母亲的家庙后, 就被叫做传通院。家康之孙、千姬等, 有很多和德川家人士的墓。

DATA

- ☎ 03-3814-3701
- 📍 小石川3-14-6
- 🕒 自由参拜

MAP P51 E-3

活动页面(P18)也有相关信息



05 源觉寺(庵芦阁罗)

神社内还供奉着能够缓解牙痛的盐地藏和毘沙门天。

“蒟蒻阁魔”
因其治疗眼病而有名

据说一位向阎魔像祈祷的老妇人, 阎魔王治愈她的眼病。为了感谢, 老妇人将她喜欢的蒟蒻持续供奉给阎魔。从那时起, 就被普遍叫做治疗眼病的“蒟蒻阁魔”。

DATA

- ☎ 03-3811-4482
- 📍 小石川2-23-14
- 🕒 自由参拜

MAP P51 F-4

活动页面(P18), 小石川七福神页面(P35)也有相关信息

小石川地区

Koishikawa

小石川 区的特色重点风景地点

从经典到季节性景色，
还有各种可让您享受地区的
特色重点设施和商店！

自然



占春园 MAP P50 B-1

德川光国弟、松平赖元于1659年所建的住宅屋庭园遗迹。以前是赏小杜鹃的知名风景地点而非常有名。在教育森林公园入口，有日本很少看到的白松和长叶松。



教育之森公园 MAP P50 B-1

做为水及绿意防灾公园，于1986年开园。约2万㎡，有游乐设施和 Jabu-Jabu 池(夏)、自由广场等，为当地人休息之处。樱花也会在春天开花。

DATA

- 📍 03-5803-1252 (文京区公园管理课) 📍 大塚3-29
- 🕒 [4月~9月] 8:00~19:00, [10月~3月] 8:00~17:00 🆓 免费
- ※于教育森林公园自由散步

美食&甜点

NUTTY'S CAFE

可感受60年代英国气氛的咖啡厅。
"奶油牛奶松饼"采用现做的。看起来连奶油都是手工制作，具有让人非常感动的美味。



"培根鸡蛋松饼(1,430日元)"

DATA

- 📍 03-6873-8096 📍 小石川4-17-17
- 🕒 10:00-16:00 (最后点餐15:30)
- ⊗ 礼拜一、二、三 MAP P50 C-2

蓝色那不勒斯

在安静住宅街的一家餐厅。可吃到用从意大利进口木窑烧成的那不勒斯披萨及意大利料理。活用季节食材的推荐菜单也很有人气。



人气的"玛格丽特(1,600日元)"

DATA

- 📍 03-5805-1605
- 📍 小石川3-32-1 小石川piat2楼
- 🕒 【礼拜二~五】
午餐 / 11:00~15:00 (最后点餐14:30)
晚餐 / 18:00~22:00 (最后点餐21:00)
※六、日、国定假日营业时间，请从网站确认
- ⊗ 礼拜一 MAP P51 E-3

Arissara

将泰国料理咖啡厅和面包店融合的餐厅。咖啡厅有打抛猪肉饭和绿咖喱等泰国料理，面包店有法国、丹麦面包。



"Kai yang汤套组(1,480日元)"

DATA

- 📍 03-6240-0156 📍 小石川4-15-13
- 🕒 【礼拜二~五】11:30~15:00, 17:30~21:00
【礼拜六·礼拜日】10:30~16:00, 17:30~21:00
- ⊗ 礼拜一、不定期公休 MAP P51 D-2

会津屋

(有限会社会津屋漆器店)

创业于1717年，为会津漆器专卖店。目前作为画廊，再以艺术家作品为主，有漆器、陶瓷器、玻璃器具，可以丰富日常生活的商品。



蒔绘大师山内泰次的作品。用漆绘制在会津盛开的四季花草。



Photo: Takumi Ota

DATA

- 📍 03-3816-1222 📍 小石川1-5-1
- 🕒 11:00~19:00 Parkcourt文京小石川The tower PC-105
- ⊗ 不定期公休※请参照官方网站上的日历 MAP P51 F-4

纪念品&购物

mule

在播磨坡沿的生花店。以季节性商品为主，采购优质切花，再使用这些材料进行花束相关设计；除了切花以外，还有卖盆栽物。



DATA

- 📍 03-6240-0393 📍 小石川4-17-10 Lumiere小石川1楼
- 🕒 10:00~19:00 ⊗ 礼拜二※公共节假日开放
- MAP P50 C-2

开运、招福

小石川七福神 开运散步

图章纸于东京巨蛋信息处
(东京巨蛋22号门前)
及各寺院贩卖中
(1份100日元)

巡游小石川地区供奉的七福神，要不要来趟“开运散步”？
在地下铁丸内线的茗荷谷站和后乐园站之间，走约2小时。
供奉七福神之处都有设置图章台，可享受收集图章乐趣。



崇拜时间 / 9:00~17:00 ※福祿寿(东京巨蛋)是10:00~19:00

咨询 小石川七福神会办公室(真珠院)
TEL:03-3811-6109

导览地图

七福神巡游
可从任何地方开始！
如果你不喜欢上坡，
推荐按照⑧→①的
顺序游览！



小石川地区
小石川七福神

- | | | | |
|---|--|--|--|
| <p>① 福祿寿
地点: 东京巨蛋GeoPolis屋顶
※印章可在信息中心获取
◎后乐1-3-61</p>  | <p>② 毘沙门天
地点: 源觉寺
◎小石川2-23-14</p>  | <p>③ 大黑天
地点: 福聚院
◎小石川3-2-23</p>  | <p>④ 布袋尊
地点: 真珠院
◎小石川3-7-4</p>  |
| <p>⑤ 寿老人
地点: 宗庆寺
◎小石川4-15-17</p>  | <p>⑥ 弁财天(女弁天)
地点: [极乐水]小石川公园 塔公开绿地内
◎小石川4-16-13</p>  | <p>⑦ 弁财天(男弁天)
地点: 徳云寺
◎小日向4-4-1</p>  | <p>⑧ 惠比寿
地点: 深光寺
◎小日向4-9-5</p>  |

※价格为含税。※为2023年12月的信息。

白山、本驹込地区

有30间以上的寺院,有很多从江戸时代以来流传下来的轶事和墓碑。感受寺町风情的气氛,同时欣赏四季景色。

▼白山神社绣球花



▲吉祥寺



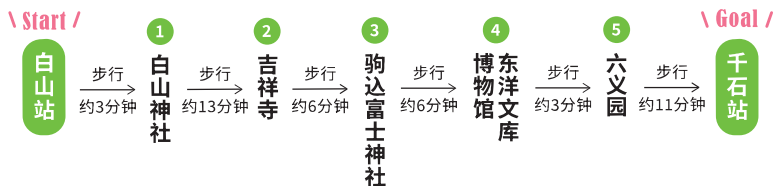
推荐散步路线用
GoogleMap
CHECK!



详细地图 P52~P53

--- 散步路线

推荐散步路线用



※路线时间为近似值。

01 白山神社

在947~957年所建的历史神社，被叫做“白山样(HAKUSAN SAMA)”。据说可助于缓解牙痛，也会举行祈祷牙齿健康。据说里面还有革命家·孙文曾经坐过的石头。

DATA

☎ 03-3811-6568 📍 白山5-31-26

👉 自由参拜

MAP P53 E-4 活动页面(P17)也有相关信息

小石川镇守的
绣球花名胜

还有将京都、松尾大社的分灵请神的“关东松尾神社”，做为酿酒神供奉



02 吉祥寺

战火下幸存的山门和经藏，让人回想起过去



据说太田道灌在建江户城筑城时，挖出“吉祥增上”的金印后，就将其做为本尊，再于城内建造“吉祥庵”。之后移住水道桥，但因明历大火，而移往目前的地点。

DATA

☎ 03-3823-2010 📍 本驹込3-19-17

👉 自由参拜 (授标局9:00~16:00)

MAP P53 E-2

03 驹込富士神社

旧前田家的庭院 (现为东京大学)，原本在骏河的富士浅间神社供奉，后来合祀到驹込。社殿的位置似乎是一个前方后圆古坟，俗称“富士塚”。

DATA

☎ 03-3823-7894 📍 本驹込5-7-20

👉 自由参拜

MAP P53 E-1 活动页面(P18)也有相关信息



江户时代
富士信仰据点之一

04 东洋文库博物馆

摆满了约24,000本书的书架，将照明调到最低限度的展览等，有很多值得一看的内容。



以精美展示成为
话题的博物馆

被拥有东方学专业书籍，世界前几名的的研究图书馆“东洋文库”再设的博物馆。能够看到条理有序的莫里森藏书，还有再排书架、国宝珍书等。里面的博物馆商店和咖啡厅也很有人气。

DATA

☎ 03-3942-0280 📍 本驹込2-28-21 🕒 10:00~17:00 (入场时间至16:30)

⊗ 礼拜二※国定假日开放的情况场合，隔天平日休馆，年底年初
※可能会有临时开放、休馆的情况

👉 成人：900日元，65岁以上：800日元，大学生：700日元，高校生：600日元
(中学生以下免费※小学生必须由初中或以上年龄的家长或监护人陪同)

MAP P53 D-1

05 六义园



也可在庭里面的茶屋吃到抹茶 (抹茶套装850日元)

与“小石川后乐园”再列为江户二大庭园之一。五代将军、纲吉的御侧御用人·柳泽吉保赐予这片土地，再在此建造有优美庭园的下屋敷宅。其回游式筑山泉水庭园而被指定为特别名胜。

DATA

☎ 03-3941-2222 📍 本驹込6-16-3

🕒 9:00~17:00 (入场时间至16:30) ⊗ 年底年初 (12月29日~1月1日)

👉 成人：300日元，65岁以上：150日元

(小学生以下及都内居住者、中学生免费)

※绿之日 (5月4日)、市民之日 (10月1日) 免费

MAP P53 D-1 大名庭园页面(P8)也有相关信息情报

被文艺趣味点缀
上色彩的和歌庭园

白山·本驹込地区

Hakusan・Honkomagome

白山、本驹込 区的特色重点风景地点

从经典到季节性景色，
还有各种可让您享受地区的
特色重点设施和商店！

自然

神明都電車車庫遺址公園



将在都市行驶的“都电”所设置的公园，于2023年2月翻新整修。在特别公开日也能够观看车内。里面也有儿童设施。

DATA

- 📍 03-5803-1252 (文京区公园管理课)
- 📍 本驹込4-35
- 🕒 全天开放

MAP P53 E-1

文化、历史

圆乘寺(八百屋阿七之墓)



为『八百屋于七物語』的舞台，还留着于七之墓、于七地藏堂。自古以来，作为结缘、火祭仪式，而集聚很多人的信仰，也是“江戸三十三观音寺”中的第十一寺。

DATA

- 📍 03-5805-0333
- 📍 白山1-34-6
- 🕒 自由参拜

MAP P53 E-4

美食&甜点

手工洋点心 Le Bon Vivant

店名在法文的意思为“热爱玩乐的人们聚集在此”。

是一家扎根于当地的西式甜点专卖店。卖精心制作季节性蛋糕、烘焙甜点、生巧克力等。



观潮楼的银杏油酥饼(183日元)



DATA

- 📍 03-3815-3925
- 📍 白山1-30-10 1楼
- 🕒 10:00~18:30
- 🗓 1月1日

MAP P53 E-4

also

建在白山站附近的台湾馄饨&精酿啤酒酒店。名产为味美，量多的台湾馄饨。

1楼为啤酒吧，2楼桌子座位，也可依需求选择。



台湾馄饨(猪肉4个)(680日元)



DATA

- 📍 03-5615-9969
- 📍 白山5-32-13
- 🕒 11:30~14:00, 17:30~22:00
- ※礼拜日21:00

🗓 礼拜一、二

MAP P53 E-4

TRÉSCALME

在千石本町通商店街，富有创意的西式甜点很有人气卖使用VIRON的法国小麦及北海道阿寒产生奶油制成的生菓子甜点、烘焙菓子甜点及面包。



加入浓厚菓子奶油的“蒙布朗(734日元)”甜点

DATA

- 📍 03-3946-0271
- 📍 千石4-40-25
- 🕒 11:00~19:00
- 🗓 不定时公休

MAP P52 C-2

六产&购物

PADDY'S

会令人印象深刻英国风格的红色建物，为一家卖进口杂货和服饰的商店。

有让每日生活更加愉快的厨房用品和室内装饰杂货，还有由天然材料制成的舒适商品。

DATA

- 📍 03-5684-7072
- 📍 白山5-35-12
- 🕒 12:00~18:00
- 🗓 礼拜二、三

MAP P53 E-4



从模具到绘制均由职人手工制成的“埃玛桥水杯”



文京堂

以“信件与小礼物”为经营理念，具有创业75年历史的文具店。

正因处于无纸化时代，更提供让书写愉快的文具、信件套组和送礼商品。

DATA

- 📍 03-3941-4508
- 📍 本驹込1-10-4
- 🕒 【礼拜日】13:00~19:00, 【礼拜二~五】10:00~19:30
- 【礼拜六】10:00~19:00
- 🗓 礼拜一、国定假日

MAP P53 E-3



文京堂原创墨水(1,980~2,200日元)



也有丰富的下午茶时间!

令人心潮澎湃的饼干罐

FUKIYOSE (山茶罐)



1,600日元

山茶花形状饼干及口感酥脆圆饼干
山茶花图样罐子里有金平糖的
"FUKIYOSE"。约10厘米的大小,也
非常适合作为小礼物。

DATA 东京椿山庄大酒店

☎ 03-3943-1111 ☑ 关口2-10-8

MAP P54 C-3

关口、目白台地区(P41)也有相关信息情报

使用严格挑选过花卉材料

华丽的插花设计

插花



插花 3,300元起。
(图片中的插花售价为7,700日元)

根津站附近的生花店。
老板的独特、美丽色彩布置,
让整个感觉华丽起来。
从自用 to 送礼的花卉服务。

DATA 花店花色学叶

☎ 03-3828-0871 ☑ 根津1-23-12

☎ 10:00~19:00 ☑ 礼拜日
(礼拜六、
国定假日18:00)

MAP P47 D-3



被很多媒体报导

独一无二的粗盐腌牛肉

自制的粗盐腌牛肉



2,780日元

肉类专卖店经过多年试做,所
完成的究极粗盐腌牛肉。经过
职人之手所切开的肉纤维和优
质脂肪有非常美味的口感。

DATA 千駄木腰塚 本店

☎ 03-3823-0202 ☑ 千駄木3-43-11

☎ 10:00~19:00 ☑ 礼拜三、年初

也有东京巨蛋城
LaQua店

MAP P47 E-1



文京区

手土产选项

我们将介绍适合各种场合的推荐商品,
如土特产,伴手礼,礼品等。

2023年4月,"DELI & DISH"美食区及生活用品店
"AKOMEYA TOKYO"于在东京巨蛋城 LaQua开幕。
除了自用以商品,还能找到适合送礼的商品!

DELI&DISH

精心制作的
嫩布丁

vúke布巾



480日元

使用马达加斯加产香草、那
御御养蛋、低温杀菌牛奶等
食材。
能完美呈现出香草的香气
和风味的vúke招牌商品。

DATA [手工布巾制作所 vúke]

☎ 080-3691-5203

☎ 10:00~21:00

可享受多种风味、
口感的半熟可丽露

8种风味套组



3,090日元

需要两天时间制作的半熟
半熟可丽露。表面香浓,质
地坚硬,但里面却很有嚼
劲。边吃边改变口感的乐
趣也很吸引人。

DATA [boB]

☎ 03-6801-6632

☎ 10:00~21:00

AKOMEYA TOKYO

烤樱花虾煎饼



米粒无粉碎成形

特殊制法煎饼

1,458日元

将香浓虾味封住,
传统锅巴在咬下去的那一刻,
口中马上充满虾子的风味。

方便携带

非常适合午餐时间等

AKOMEYA的
味噌高汤&8种汤头套组



3780日元

有5种使用AKOMEYA高汤制成的味噌
汤,3种熊谷喜八监制,以AKOMEYA调
味料为基底汤头,共8种(各2个)套组。
非常适合作为即食品。

DATA

☎ 03-3868-3887(店铺) ☎ 11:00~21:00

MAP P49 E-3

※关闭时间以 LaQua 大楼建筑为准。

※价格为含税。※为2023年12月的信息。

白山、本驹込地区
手土产选项

关口、目白台地区

在神田川沿岸，具有长久历史的庭园的绿意、水之街。传达江户形象的寺院及丹下健三设计的大圣堂等，有很多丰富之处。



▲ 鸠山会馆



肥后细川庭园



▲ 东京椿山庄大酒店



▲ 东京总教堂
圣玛利亚大教堂

推荐散步路线用
GoogleMap
CHECK!



详细地图 P54~P55

--- 散步路线

推荐散步路线用

\Start/

护国寺站

步行
约4分钟

1

护国寺

步行
约16分钟

2

鸠山会馆

步行
约12分钟

3

东京总教堂
圣玛利亚大教堂

步行
约10分钟

4

永青文库

步行
约3分钟

※ 这里也推荐！
肥后细川庭园
※ 详情请查看 P8

步行
约7分钟

5

东京椿山庄大酒店

步行
约9分钟

\Goal/

江户川桥站

※ 路线时间为近似值。



江戸形象传承到今的历史的名寺

依将军指示所建造的观音堂(本堂),是集合建筑工艺精华的巨大建物。其雄伟程度,被称为市内第一。

01 护国寺

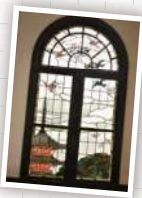
这座寺庙为德川纲吉应生母桂昌院之愿,于1681年所建造。之后成为将军家族祈求武运长久的祈愿寺。建于1697年的观音堂,与旧三井寺日光院客殿的月光殿一起被指定为国家重要文化财产。

DATA

- 📍 03-3941-0764 📍 大塚5-40-1
 - 🕒 10:00~16:00 (12:00~13:00休息)
- 依行程等,也有不可参观观看的情况

MAP P54 C-1

02 鸠山会馆



有作家小川三知珍贵的彩玻璃

由前总理大臣、鸠山一郎建造的西式建筑。由建筑师冈田信一郎所设计。在这栋搭配小川三知设计的美丽彩色玻璃的英国风格的建物中,除了展示鸠山家族的纪念品和珍藏品以外,还有许多玫瑰色彩的庭园。

DATA

- 📍 03-5976-2800 📍 音羽1-7-1
- 🕒 10:00~16:00 (入场时间至15:30)
- 🗓 礼拜一(国定假日的礼拜一会开馆,隔日休馆)※1~2月、8月休馆
- 👤 成人:600日元,65岁以上:500日元,学生:400日元,中小学生:300日元

MAP P55 D-3

03 东京总教堂 圣玛丽亚大教堂



不锈钢外装设计。里面无柱子的独特结构

里面完全没有柱子的独特教堂

1887年在这里落成的圣母法语学校附属圣堂。现在的大教堂建于1964年,丹下健三设计。

DATA

- 📍 03-3941-3029 📍 关口3-16-15
- 🕒 9:00~17:00 (12:00~13:00午休)

MAP P54 C-3

04 永青文库

在江户时代的熊本藩主、细川家江户房屋遗迹的其中一处。十六代家主于1950年所建的美术馆。

馆内收藏细川家传承约94,000件的历史资料和工艺品并公开展示。



为东京唯一的大名家美术馆

我们每年多次举办不同主题的展览,向公众展示我们的作品

DATA

- 📍 03-3941-0850 📍 目白台1-1-1
- 🕒 10:00~16:30 (入场时间至16:00)
- 🗓 礼拜一(国定假日的礼拜一会开馆,下一个工作日关闭),展示替换期间、年底年初
- 👤 成人:1,000日元,70岁以上:800日元,大学生,高中生:500日元 ※中学生以下免费

MAP P54 B-3

05 东京椿山庄大酒店

明治时期,山县有朋建造了活用住宅屋及目白台地的知名庭园。

后来作为饭店,再藉由继承欧洲传统的优雅气氛和热情款待,而深受很多人的喜爱。



有如在森林般的都会庭园绿洲

因为有很多野生椿(山茶花)的土地,所以被叫做椿山庄。

※庭园只有限饭店使用者进入

DATA

- 📍 03-3943-1111
- 📍 关口2-10-8

MAP P54 C-3



在庭园里面可欣赏到被指定有形文化财产的三重塔“圆通阁”还有四季景色。

关口、目白台地区

自然

sekiguchi・Mejirodai

关口·目白台 区的特色重点风景地点

从经典到季节性景色，
还有各种可让您享受地区的
特色重点设施和商店！



露台尽头的石造池塘，是从自大洗堰整修而成。



江户川公园

公园里面神田川沿岸有种植樱花树，会有赏樱花游客而很热闹。这里有紫藤露台，还有配有重量感十足石块的御影石广场，还有类似西式山间小屋风格的四阿等。

DATA

- 📍 03-5803-1252 (文京区公园管理课)
- 📍 关口2-1
- 🕒 全天开放
- 🆓 免费
- MAP P54 C-4

文化、历史

日本女子大学成瀬纪念馆



正門近くの赤い建物

作为创立80周年纪念事业的一环，为了传递日本女子大学创立者一成瀬仁藏的教学理念及学校的历史，再以促进女子教育为愿景而建。展示成瀬仁藏縁的物品。

DATA

- 📍 03-5981-3376 📍 目白台2-8-1
- 🕒 10:00~16:30 (週六至12:00)
- ⊗ 礼拜一，礼拜日、国定假日※开馆日和营业时间可能会变更，所以请事先向我们确认。
- 🆓 免费
- MAP P54 A-2

关口芭蕉庵

相传俳句诗人松尾芭蕉从1677年在此居住三年。后来芭蕉的崇拜者们称此地芭蕉庵。



现在建筑物为战后建筑

DATA

- 📍 03-3941-1145 📍 关口2-11-3
- 🕒 10:00~16:00
- ⊗ 礼拜一、二，年底年初 🆓 免费
- MAP P54 B-3



纪念品&购物



TOYA

将60年历史的木造平房经过翻新的杂货店。
舒适气氛中，有各种年代、国家所精选过日用品、餐具、服饰。
也会定期举办各种品味展览，所以请务必来这看看。

DATA

- 📍 目白台3-15-4
- 🕒 11:00~18:00
- ⊗ 礼拜一，二(根据计划展览可能有变动)
- MAP P54 B-2



产品如同画廊般的精致

颜色，还有持续改变材料、设计创的“抽绳袋 (1,200日元)”“尼龙包 (3,000日元)”



一边与老板对话，
同时选择的时间



※照片、插图都是示意图。



美食&甜点



江户川桥 浪花家

创业90年以上的鲷鱼烧老店。用铁模烤出来的鲷鱼烧中有大量的馅料(只有红豆馅),薄皮且甜度适中。为每天都有铁粉前来购买的风味。

DATA

☎ 03-3268-6261

※繁忙时间,我们可能无法接听电话

📍 关口1-5-8

🕒 10:00~18:00

✖ 礼拜二※营业时间及法定节假日可能会有所变更

MAP P55 D-4

以一丁烧所制成的“鲷鱼烧 (180日元)”



使用北海道小豆制成的馅料(只有红豆馅)非常有人气,也有单卖馅料



SOYOYA江户端

将房屋翻新而成的日式咖啡厅。提供使用高汤制成的豚汁定食及红豆沙、日本酒。可吃到“福本园”鹤之昔抹茶及神乐坂“清水”的新鲜甜点。

DATA

☎ 080-9675-5426

📍 关口1-5-6-C

☎ 礼拜一、三、四、礼拜日 11:30~19:00
【礼拜五、六】 11:30~21:00

✖ 礼拜二 MAP P55 D-4

抹茶套餐 (1,000日元)



将季节性上生甜点点用时绘漆盘装



音之叶(Otonoha)咖啡馆

提供以“美味、安全之物”为理念,再可感受吃到有Otaawa农场栽培的蔬菜、水果风味的美味料理。

还可吃早、午餐、咖啡厅、晚餐,真的非常棒的一家店。

切碎沙拉午餐 (1,800日元)



使用季节蔬菜的色拉组晚餐单品价格为1,400日元。

DATA

☎ 03-3942-1077

📍 关口2-11-31

🕒 9:30~21:00(最后晚餐20:00)

✖ 礼拜一 MAP P54 C-3



OTOWA FUJIYA

位于不二家总店1楼的Premium-Shop。位于不二家的常见商品,只有卖限定品。也有咖啡厅区,能够一起享用饮料、饼干也是一大特色重点。没有不二家的常见商品,只有卖限定品。也有咖啡厅区,能够一起享用饮料、饼干也是一大特色重点。

DATA

☎ 03-3941-3166

📍 大塚2-15-6 Oak音羽大楼一楼

🕒 10:00~18:00

✖ 年底年初

MAP P55 D-1

草莓海绵蛋糕 (S) (3,800日元)



首推草莓海绵蛋糕。里面和上面有很多草莓



江户川桥地藏通商店街 Living Marco

在江户川桥,保留着昭和时代,令人怀念的下町风情商店街。

从美食到食材、日用品、时尚、日常生活必备的服务等,约有70家各种行业的相关商店。商店街内还有供奉育儿的地藏菩萨。

现在在 Living Marco 商店贩卖中



“日本制榻榻米拖鞋”。具有除臭、除湿效果的稻草拖鞋



DATA

☎ 03-3268-3385 (Living Marco)

📍 关口1附近(文京区关口1-2-7)

🕒 9:00~19:45

✖ 无休

MAP P55 D-4





汤岛、本乡地区

P20~P23

- | | | | |
|-------|---------|--------|--------|
| X 派出所 | 开 神社 | H 住宿设施 | ⊗ 警察署 |
| Y 消防署 | 美术馆 | ⌒ 墓地 | ⚡ 游乐园 |
| 卍 寺院 | 车站 | Ⓜ 公民馆 | Ⓧ 地铁出口 |
| 📖 图书馆 | 🏛️ 政府机关 | 📮 邮局 | ♿ 无障碍所 |
| 🏥 医院 | 🌳 公园 | 🏭 工厂 | |
| 🏛️ 史迹 | ⛪ 基督教会 | 🎓 学校 | |





根津、千駄木地区

P24~P27

- | | | | |
|-------|---------|--------|---------|
| X 派出所 | 卍 神社 | 🏠 住宿设施 | 👮 警察署 |
| Y 消防署 | 🏛️ 美术馆 | 🏠 墓地 | 🎡 游乐园 |
| 🏯 寺院 | 🚉 车站 | 🏠 公民馆 | 🚇 地铁出口 |
| 📖 图书馆 | 🏛️ 政府机关 | 🏠 邮局 | 🚶 无障碍厕所 |
| 🏥 医院 | 🌳 公园 | 🏭 工厂 | 🎯 史迹 |
| 🏠 史迹 | ✝️ 基督教会 | 🎓 学校 | |



关口、目白

后乐园、春日地区

P28~P30

- | | | | |
|-------|--------|--------|---------|
| X 派出所 | 开 神社 | H 住宿设施 | ⊗ 警察署 |
| Y 消防署 | 美术馆 | Ⓜ 墓地 | 🎡 游乐园 |
| 卍 寺院 | 🚉 车站 | 🏠 公民馆 | 🚗 地铁出口 |
| 📖 图书馆 | 🏛 政府机关 | 📧 邮局 | 🚫 无障碍厕所 |
| 🏥 医院 | 🌳 公园 | 🏭 工厂 | |
| 🏛 古迹 | ✝ 基督教会 | 🎓 学校 | |

寻找隐藏的心形



我们在所刊载的地点周边安装了心形的防护栏！如果您能找到稀少的隐藏心形，可能会有好事发生哦！





小石川地区

P32~P34

- | | | | |
|-------|--------|--------|---------|
| X 派出所 | 卍 神社 | H 住宿设施 | ⊗ 警察署 |
| Y 消防署 | 🎨 美术馆 | L 墓地 | 🎡 游乐园 |
| 🚉 车站 | 🏠 政府机关 | 🏛️ 公民馆 | 🚇 地铁出口 |
| 📖 图书馆 | 🌳 公园 | 📧 邮局 | ♿ 无障碍厕所 |
| 🏥 医院 | ✝ 基督教会 | 🏭 工厂 | |
| 🏰 史迹 | | 🎓 学校 | |

— 标志 —

新宿区

A

B

C

1

2

3

4



白山、本驹込地区

P36~P38

- | | | | |
|-------|--------|--------|--------|
| X 派出所 | 开 神社 | 住 住宿设施 | 警 警察署 |
| Y 消防署 | 美 美术馆 | 墓 墓地 | 游 游乐园 |
| 寺 寺院 | 车 车站 | 公 公民馆 | ① 地铁出口 |
| 图 图书馆 | 政 政府机关 | 邮 邮局 | 无 无障碍所 |
| 医 医院 | 公 公园 | 工 工厂 | |
| 史 史迹 | 基 基督教会 | 学 学校 | |
- 标志1 —

52

A

B

C



1

2

3

4





1

2

3

4

开心的逛
主要景点
的话!

以文京区市民中心为中心巡回区内的3路线正在运行中

文京区社区巴士 B-guru

咨询 日立自动车交通(股份公司) <https://www.hitachi-gr.com/>

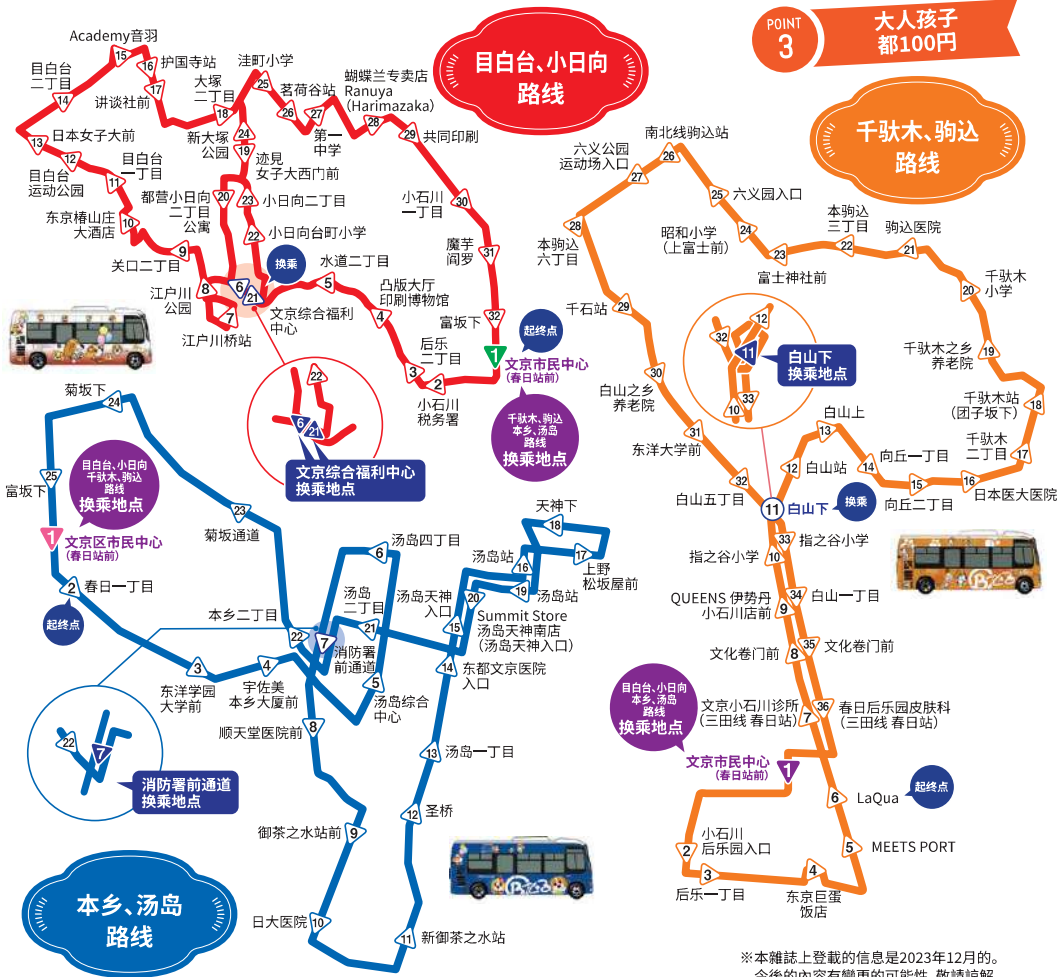


<http://bunkyo.bus-go.com/>

文京区巴士"B-Guru"有"千駄木、驹込路线"
"目白台、小日向路线"、"本乡、汤岛路线"3个路线,
全年无休。

*可能因下雪、道路结冰等原因,造成时刻错乱、绕行。
请从右侧确认B-Guru的行驶状况。

- POINT 1 平时和休息日 都是20分钟一趟
*本乡、汤岛路线间隔30分
- POINT 2 2个路线之间转车免费 (仅限1次)
- POINT 3 大人孩子 都100円



*本雜誌上登載的信息是2023年12月的。
今後的内容有變更的可能性,敬請諒解。

发行: 文京区观光协会
咨询: 文京区游览问讯处
〒112-0003 东京都文京区春日1-16-21
文京市民中心1楼 电话: 03(5803)1941

营业时间: 9:30~18:00
休息日: 文京市民中心全馆休馆日及
新年期间
<https://b-kanko.jp/>

