

도시마엔도오리를 걷는 방법

워너 브라더스 스튜디오 투어 도쿄 -
더 메이킹 오브 해리 포터가 있는 거리

도쿄 네리마



New

도쿄 네리마의 재발견

새로운 이야기가 시작되는
거리에 가보자

네리마의 매력적인 명소가
가득한 가이드!

도시마엔도오리를 걷는 방법

Contents

마음껏 걷자! 네리마 산책 도시마엔도오리 산책 코스	04
맛집 세계 여행을 떠나보자! 도시마엔도오리 & 주변 산책 MAP	06
개성적인 가게&점주들이 맞아해 주는! 도시마엔도오리의 재미있는 가게들	08
잠깐 쉬고 싶을 때, 브레이크 타임 네리마에서 릴렉스	10
사가고 싶은! 네리마 명물 기념품	11

제너럴 인포메이션

General Information

도시마엔도오리가 있는 네리마구의 기본 정보

구명의 유래

1. 간토를층(화산 퇴적층)의 적토가 묻혀진 곳을 '네리바'라고 했다.
2. 샤쿠지이강 유역 저지의 안쪽에 늪(누마) = '네누마'가 많았다.
3. 나라 시대, 무사시 지역에 '노리누마'라는 역참이 있었다.
4. 중세에 도시마씨의 가신 중에 말의 명인이 있었는데, 말을 길들이는 것을 '네루'라고 했었다 등 여러 설이 있으며, 정설은 없다.

구의 문장

네리마의 '츠(네)' 라는 글자와 말발굽을 조합하여 도안화한 것. 평화롭고 건강하고 밝은 마음으로 발전하기를 바라는 마음을 담아 1953년에 제정되었다.



구의 꽃과 나무

1971년에 구민들에게 구의 상징적인 꽃과 나무를 공모하여 꽃은 '철쭉', 나무는 '목련'이 선정되었다. 네리마역 북쪽 출구 근처에는 600품종, 10,000그루의 철쭉 및 철쭉과 식물들이 심어져 있는 '헤이세이 철쭉 공원'이 있다. 3월부터 4월에 크고 하얀 꽃이 피는 목련은 '네리마 목련 하프 마라톤' 등의 이벤트명에도 사용되며 지역 주민들에게 사랑받고 있다.



위치/면적/지형

네리마구는 도쿄 23구의 북서부에 위치하고 있다. 구의 형태는 동서로 약 10km, 남북으로 약 4~7km의 직사각형 같은 모양으로 면적은 48.08km². 지형적으로는 서쪽에서 동쪽을 향하여 낮아지는 모양이다. 해발 약 30~50m의 기복이 적은 대지로 되어 있다.

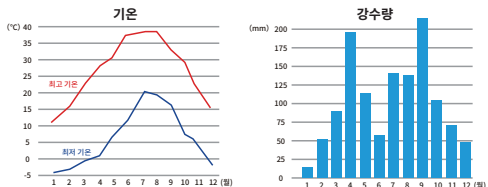
인구

인구: 739,757명, 세대수: 387,313세대. 도쿄 23구 중, 인구는 세타가야구 다음으로 2번째로 많다. 세대수는 3번째를 자랑하고 있다.
※2023년 4월 1일 현재

기후

연간 평균 기온은 16°C 정도. 5월~9월에는 최고 기온이 30°C를 넘는 날도 있다. 연간 평균 강수량은 108mm이며, 강수량이 가장 많은 달은 9월이다.

네리마구의 기온/강수량



※기상청 기상 통계 정보 2022년에서

데이터란의 기호

- 주소
- 전화번호
- 영업시간 또는 개관시간
- 정기 휴일
- 요금
- 웹사이트
- SNS 계정

※계재 내용은 2023년 5월 시점의 정보입니다. 발행: 네리마 관광 센터(일반사단법인 네리마구 산업진흥공사) 제작: 치큐노아루키타 제작 협력: 도시마엔 상점회, 가스카초혼도오리 상점회 사진/도판: 네리마구, 치큐노아루키타, PIXTA, Adobe Stock

주요 공항에서의 이동 시간

하네다 공항에서

[전철] '네리마'역까지 약 1시간 10분
(도쿄 모노레일→도에이 오에도선)

[버스] '네리마'역까지 약 1시간(리무진 버스, 히카리가오카/네리마 하네다 공항선)

📄 <https://webservice.limousinebus.co.jp/web/>



세이부 철도 '이케부쿠로'역의 1, 2번 플랫폼은 영국풍으로 리뉴얼!

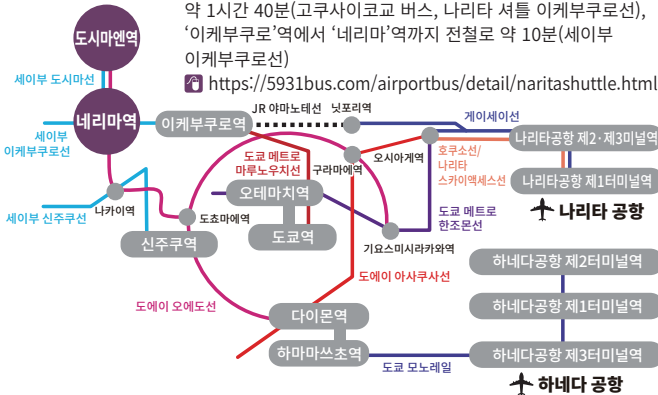
나리타 공항에서

[전철] '네리마'역까지 약 1시간 30분(게이세이 특급 스카이 라이너 →JR 야마노테선→세이부 이케부쿠로선)

[버스+전철] '네리마'역까지 약 2시간—이케부쿠로까지 버스로 약 1시간 40분(고쿠사이코교 버스, 나리타 셔틀 이케부쿠로선), '이케부쿠로'역에서 '네리마'역까지 전철로 약 10분(세이부 이케부쿠로선)

📄 <https://5931bus.com/airportbus/detail/naritashuttle.html>

주요 공항에서의 환승 안내



관광안내소

관광안내소

네리마구에는 2개의 관광안내소가 있다.

네리마 관광안내소

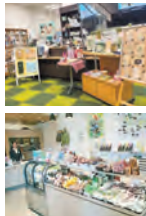
📄 도쿄도 네리마구 네리마 1-17-1 Coconeri 3F

오시는 방법 '네리마'역 중앙 북쪽 출구에서 바로

샤쿠지이 관광안내소

📄 도쿄도 네리마구 샤쿠지이마치 3-23-8

오시는 방법 '샤쿠지이코엔'역 중앙 출구에서 바로



NERIMARU

'네리마 무'와 구 이름에 들어 가는 '말'을 이미지한 네리마구 공식 애니메이션 캐릭터. '애니메이션의 거리 네리마구'를 전세계에 널리 알리는 것이 사명이다. 말끝에 '네리'를 붙여서 말한다.



©2011 Nerima City Nerimaru

공식 애니메이션 캐릭터

네리마구 무료
공중 무선 LAN
'Nerima
Free Wi-Fi'

네리마역 주변에 공중 무선 LAN을 사용할 수 있는 스폿이 있으며, '헤이세이 철쪽 공원'도 그 중 하나이다. 앱을 깔면 Wi-Fi를 이용할 수 있다.

📄 <https://www.ntt-bp.net/jcfw/use/ja.html>



Wi-Fi 스폿



마음껏 걸자! 네리마 산책

Nerima City



도시마엔도오리 산책코스

지금 주목받고 있는 네리마구의 메인 스트리트 중 하나 '도시마엔도오리'. 북쪽으로, 남쪽으로 마음껏 걸어서 마음에 드는 장소&맛집을 찾아보세요!

START !!

네리마역



도보 6분

Spot

1

네리마 하쿠산 신사

練馬白山神社

일본의 천연기념물로 지정된 '큰 느티나무'가 있는 신사. 창건된 연대는 정확하지 않으나, 발굴된 비석을 통해 헤이안 시대 즈음에 창건되었다는 것을 알 수 있다. 평소에는 관리자가 없기 때문에 고수인이 필요한 사람은 '나카노 누마부쿠로 히카와 신사'로.

- ☑ 도쿄도 네리마구 네리마 4-1-2
- ☎ 03-3991-2888 (접수시간 9:00~17:00)
- 🕒 24시간 C 무료
- 🌐 <https://nerimahakusan.or.jp/>

네리마 하쿠산 신사의 상징, 추정 수령 900년의 큰 느티나무

도보 8분



에도 시대에 봉납된 고마이누 등의 석조물은 지금도 많이 남아 있다.

Spot 2

시무라 전기 커피 배전소

志村電機珈琲焙煎所

"마을의 전기 가게"와 "커피 배전소"가 융합한 새로운 형태의 카페. 약 5분이면 생두를 취향에 맞는 정도로 배전하여 100g 단위로 판매한다. 카페 메뉴도 다양하여, 커피 마스터가 엄선한 커피를 비롯하여 케이크와 구움 과자 등을 점내에서 즐길 수 있다.

- ☑ 도쿄도 네리마구 가스가초 1-11-1
- ☎ 03-3990-5560
- 🕒 9:00~19:30 C 목요일
- 🌐 <https://www.simdencoffee.com/>

라테 아트가 귀여운 카페 라테가 인기예요!



약 35종류의 스페셜티 커피가 늘어서 있는 점내



추천 메뉴!

밀키하면서도 살짝 쓴 맛이 절묘한 '커피 젤리 라테 소프트'





원래의 토지의 고저차를 살려 만든 일본 정원을 볼 수 있다.

Spot 3

네리마 구립 고야마 정원

練馬区立 向山庭園

정원과 다실이 있는 네리마구에서 유일한 일본식 문화 시설. 건물과 정원은 건축가 나이토 히로시 씨가 개축하였다. 기존의 골짜기 형태의 지형과 수목, 연못을 살려 만든 정원은 사계절의 변화를 느낄 수 있는 명소이다.

- 📍 도쿄도 네리마구 고야마 3-1-21
- ☎ 03-3926-7810
- 🕒 시설 이용 9:00~21:30, 정원 산책 9:00~17:00
- 📅 연말연시(12/29~1/3)
- 💰 무료 ※대여실은 유료
- 🌐 <https://www.kouyama-teien.info/>



도시마엔도오리를 걷는 방법

도시마엔도오리 산책 코스

Spot 4

THE GIANT STEP

뉴욕, 오리지널(브로콜리), 클래식 3가지 스타일 중에서 골라 버거를 맛볼 수 있는 가게. 세계에서 가장 매운 '블레넘 진저에일'은 소고기를 굵게 갈아 감칠맛이 가득한 패티와 최고의 궁합을 자랑한다. 버거와 함께 주문해보자!

- 📍 도쿄도 네리마구 네리마 4-12-17 #102
- ☎ 03-6767-1129
- 🕒 화, 수, 목 11:00~16:00(L.O.), 금, 토, 일, 공휴일 11:00~20:00(L.O.)
- 📅 월요일, 다섯째 주 화요일
- 🌐 <https://www.the-giant-step.com/>



빈티지 아이템으로 장식한 세련된 분위기



머쉬룸 치즈 버거'는 오리지널 스타일을 추천해요!

식후에는 '캐롯 케이크 아이스크림'을!



인기 메뉴 '모스코롤'을 비롯하여 기간 한정 젤라토도 있다.

Spot 5

알콜 젤라토 전문점 Gelateria YoYoi

アルコールジェラート専門店Gelateria YoYoi

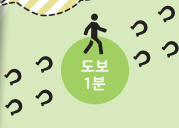
자매점인 'DINING & BAR 도시마린'(->P.9)의 오너 겸 바텐더가 프로듀스하는 어른들을 위한 젤라토 가게. 칼데일처럼 만들어진 젤라토는 깊은 풍미가 느껴진다. 술이 약하다면 눈알콜을 주문하자.

- 📍 도쿄도 네리마구 네리마 4-24-11 레가토 도시마린 1F
- ☎ 03-4400-5544 🕒 15:00~새벽 1:00, 토, 일요일 12:00~새벽 1:00
- 📅 화요일, 부정기 휴무
- 🌐 <https://gelateria-yoyoi.shopinfo.jp/>

GOAL !!



도시마린에서도 젤라토를 판매 중!



도시마엔역



네리마구의 형태는 호주랑 비슷한데 면적은 약 1/16만. 전혀 다르죠?

맛집 세계 여행을 떠나보자!

도시마엔역
에서
도보 10분
권내

도시마엔도오리



도시마엔도오리와 그 주변에는 다양한 가게들이 많으니 걸으면서 찾아보자!

도시마엔도오리에 가는 방법

네리마구의 동쪽 구역에 남북으로 뻗어 있는 '도시마엔도오리'. '네리마'역 서쪽에서 '도시마엔'역 동쪽으로 이어지는 길이다. 이번엔 소개하는 곳은 '도시마엔'역에서 가는 것이 편하다.



"상상이 일상에 녹아 있는 역"을 컨셉으로 2023년 4월에 리뉴얼한 세이부 도시마엔 '도시마엔'역에서 도보 1분.

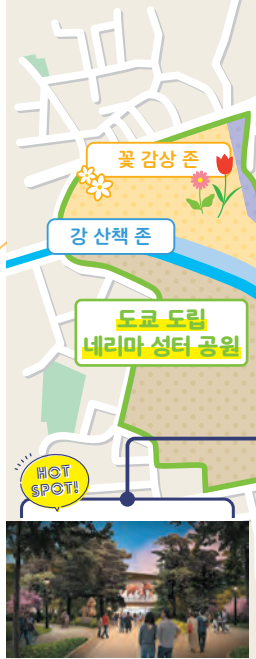


오에도선 '도시마엔'역 출구 바로 앞.

도쿄도 네리마구 안에 남북으로 뻗어 있는 '도시마엔도오리'. 도시마구가 아니라 네리마구에 위치하고 있는데, 예전에 이곳에 있었던 오래된 유원지 '도시마엔', 세이부 도시마선 및 도에이 오에도선의 역명 '도시마엔'역과 함께 '도시마'라는 이름이 붙게 된 이유는 뭘까? 그 이유는 무로마치 시대(1336~1573년)에 도시마 씨가 사쿠지이성의 지성으로 세운 네리마성이 있었기 때문이다. 다이쇼 시대(1912~1926년)에 네리마 성터의 토지를 소유하고 있었던 실업가 후지타 요시사부로 씨가 도시마 씨의 이름을 따서 '도시마엔'을 개업했을 때 그 이름을 붙였다고 한다.

현재 '도시마엔도오리' 주변에는 천연 온천 '도시마엔 니와노유'(→P.10)와 영화관 'UNITED CINEMAS'가 있으며, 2023년에는 '도쿄 도립 네리마 성터 공원'의 일부가 개원하여 하루 종일 놀 수 있는 볼거리가 가득한 지역으로 발전해 나가고 있다. 또한, 다양한 맛집도 모여 있다.

'도시마엔도오리'에서 골목으로 들어가면 한적한 주택가. '신주쿠'나 '이케부쿠로'에서 20분 거리이면서 생활감이 느껴지는 한가로운 거리를 볼 수 있는 것도 이곳의 매력이다. 지역 주민들의 생활에 밀착되어 있는 '도시마엔도오리' 주변을 마음껏 경험해보자.



입구 이미지

'Wizarding World' and all related names, characters and indicia are trademarks of and © Warner Bros. Entertainment Inc. - Wizarding World publishing rights © J.K. Rowling.

워너 브라더스 스튜디오 투어 도쿄 - 더 메이킹 오브 해리 포터는 세계에서 2번째, 아시아에서는 최초로 오픈하는 '해리 포터'와 '신비한 동물사전' 시리즈의 제작의 이면을 실제로 체험할 수 있는 시설이다.

일본식 중국 요리

1

홍콩 반점 香港飯店

라멘과 뷔페를 비롯한 다양한 메뉴가 있는 일본식 중국 요리. 미니 라멘 세트도 인기.

도시마엔도오리 주변 산책 MAP



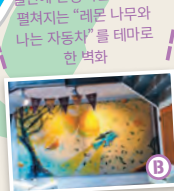
도시마엔도오리를 걷는 방법

도시마엔도오리 & 주변 산책 MAP



손으로 직접 그린 거대한 영어 신문! 섬세하면서도 박력 넘치는 사진의 명소

니혼 대학 예술학부작



영면에 한상적인 세계가 펼쳐지는 "레몬 나무와 나는 자동차"를 테마로 한 벽화

니혼 대학 예술학부작



절벽이 만개한 헤이세이 철쭉 공원

헤이세이 철쭉 공원



단풍 시즌의 네리마 구립 고야마정원



쉐어 사이클 포트

다양한 장르의 먹거리 라인업!



2 도시마엔 역 앞 쇼텐 야키토리 잇키

豊島駅前 美天やきとり一輝
식육을 두우는 향이 풍겨오는 야키토리(닭꼬치) 전문점. 10종류 이상의 야키토리를 맥주와 함께!



3 가메사시 亀寿司

대중적인 스시(초밥) 전문점. 도쿄스에서 들떠온 신선한 어패류를 합리적인 가격으로 제공하고 있다.



4 111 (이치이치이치)

111 (イチイチイチ)
오리지널 조미료는 매우면서도 복잡한 맛을 즐길 수 있으며, 저녁 영업 시에는 수제 담침을 맛볼 수 있다.



5 아시아 길거리 음식 LOTUS

アジアの屋台飯LOTUS
바인미를 비롯하여 닭 육수로 지은 밥과 먹는 콩가루(달걀) 등 플레이트 요리가 다양하다.

그 외에도 카레와 약선 요리, 이탈리아, 다이너미, 카페 등도! (-P.8~10)



네리마 구청에서는 네리마구를 한 눈에 바라볼 수 있습니다. 날씨가 좋은 날에는 후지산도 잘 보여요!

{ 개성적인 가게 & 점주들이 맛있게 주는! }

도시마엔도오리의 재미있는 가게들

도시마엔도오리는 맛은 물론이고 개성적이고 밝은 점주들의 활기가 가득한 곳!
여행의 기념이 될 즐거운 만남을 만끽하자.



다양한 채소의 소 힘줄 카레

영콘과 오코라, 토마토, 가지, 옥수수가 톱핑된 채소 듬뿍 카레

혼자 오는 손님도 많으니 부담 없이 들러 주세요!



가정적인 분위기의 카레&다이닝 바 TOMMY'S HOUSE

가게의 매력은 친한 친구 집에 온 것 같은 편안한 분위기. 간판 메뉴는 부드러워질 때까지 푹 끓여낸 '소 힘줄 카레'로, 고기의 단맛이 느껴지는 적당하게 스파이시한 맛이 남녀노소 모두에게 인기가 좋다.

- 📍 도쿄도 네리마구 네리마 3-17-2
- ☎ 03-6914-7269
- 🕒 11:30~14:30(L.O. 14:00), 17:30~22:30(L.O. 22:00)
- 📅 목요일
- 🌐 <https://tommyshouse1208.amebaownd.com/>



주책가 구석에 갑자기 나타나는 하얀 벽과 노란 간판의 외관이 인상적!



위스키 각종

국내외의 다양한 위스키들. 술을 마신 후에 카레를 주문하는 사람도 많다고 한다.

몸과 마음이 좋아하는 약선 요리

약선밥 전문점 나나하치

薬膳めし専門店 ナナハチ

국제 약선사와 영양사가 만드는 약선밥 전문점. 수프의 매운 정도, 메인와 당면과 죽 중에서 선택하고 원하는 식재료를 톱핑해서 먹는 것이 나나하치의 스타일. 쫄쫄득득한 국산 글루텐 프리의 굵은 당면은 중독성이 있다.

약선 수프(당면)

닭고기 안심, 목이버섯, 알채소, 고구마 톱핑이 인기

자기 취향에 맞는 조미료를 조합하면서 즐기는 맛 바꾸기 세트도 있다.



- 📍 도쿄도 네리마구 네리마 3-17-1 Kyolin빌딩 101
- ☎ 070-8567-4754
- 🕒 11:00~21:00
- 📅 부정기 휴무
- 🌐 <https://777yakuzen.com/>



가게에는 카운터석 외에 기분 좋은 테라스석도 있다.



어린이도 맛있게 먹을 수 있어요



요리와 술의 마리아주를 즐길 수 있는 DINING & BAR 도시마린

DINING & BAR としまりん

부부가 운영하는 편안한 분위기의 다이닝&바. 크래프트 맥주를 비롯해 와인, 칵테일 등 300종류 이상의 술과, 술에 어울리는 50종류 이상의 음식을 제공한다. 다양한 상황에 편하게 이용할 수 있는 가게.



📍 도쿄도 네리마구 네리마 4-22-11
 ☎ 03-3994-3566
 🕒 18:00~새벽 3:00, 토, 일요일 17:00~새벽 3:00
 📅 화요일, 부정기 휴무
 🌐 <https://twitter.com/toshimarin1>
 간판은 애묘가 모티브. 가게 안에도 고양이 인테리어가 가득!



음식과 어울리는 칵테일을 드셔보세요!

바텐더인 주인이 요리나 취향에 맞는 칵테일을 만들어 준다



부드러운 달걀의 타코라이스

오피스 당일부터 인기 메뉴. 레귤러 사이즈와 미니 사이즈 2종류가 있음

만족도가 뛰어난 캐주얼 런치 Urban Oasis Tanaka

캐주얼하게 이탈리아를 즐길 수 있는 레스토랑. 추천 메뉴는 모듬 전채가 포함되어 있는 런치. 모듬 전채는 셰프의 센스가 빛나면서도 합리적인 가격으로 제공되고 있어 팬도 많다고 한다.

📍 도쿄도 네리마구 네리마 4-12-17 메종 하나부사
 ☎ 03-3991-2630
 🕒 11:30~15:00, 18:00~ (화요일은 런치 영업만 함)
 📅 월요일

시크하면서 차분한 분위기. 런치 타임에는 자연광이 들어 온다.



모듬 전채+ 세트 런치

5종류의 전채와 파스타, 피자 등에서 고를 수 있는 메인 요리, 수제 빵과 음료의 세트



하나씩 정성스럽게 타협 없이 만드는 다양한 색깔의 전채

2개의 얼굴을 가지고 있는 독특한 가게

나카마치 빙과점 / 리볼버(가리)

2021년에 오픈한 캐주얼한 스탠딩 바. 2022년 봄에 야마나시현 남알프스의 천연 얼음을 사용한 "폭신폭신 부드러운 빙수"를 판매하기 시작해, 낮에는 빙과점, 저녁에는 BAR '리볼버(가리)'로 영업하고 있다.

📍 도쿄도 네리마구 네리마 4-18-13 파크 사이드 66호실
 ☎ 03-6761-6666
 🕒 빙수 영업 11:00~16:00, BAR 영업 17:00~24:00
 📅 수요일
 📍 나카마치 빙과점 @nakamachi_ice_toshimaen 리볼버(가리) @revolver57921



'천연 얼음'이라고 크게 쓰여진 태피스트리와 흰색과 빨간색 간판이 눈에 띈다

꿀 레몬 연유맛 빙수. 레몬 시럽을 뿌리면 빨간색으로 변신!



파란색 진에 토닉 워터를 넣으면 핑크색으로 바뀌는 진토닉



네리마 명물인 무와 참치를 사용한 '네리마 스파게티'는 네리마 오리지널의 인기 급식 메뉴! 누구나 알고 있는 메뉴랍니다!

잠깐 쉬고 싶을 때, 브레이크 타임

네리마에서 릴랙스

거리를 걷다가 조금 쉬고 싶을 때에 가기 좋은 곳들을 소개. 기분에 맞춰 여행의 추억을 떠올리며 느긋하게 쉬자.

부드러운 달콤함과 아삭아삭함이 매력적인 타르트 케이크

추천



편안하고 기분 좋은 공간이 펼쳐지는 내추럴한 분위기의 가게

몸과 마음을 쉬게 하고 싶을 때
titi cafe

‘유기농 요리를 제공하는 음식점’ 인증을 취득한 카페&다이닝. 몸과 마음에 부담을 주지 않는 건강한 음식&음료 메뉴가 갖추어져 있다.

도쿄도 네리마구 네리마 4-19-7
멧세 도시마엔 2호관 2F

☎ 03-6914-5742

🕒 11:30~17:00 ※토~21:00, 일~19:00

📄 목요일

🌐 <https://www.titi-cafe.net/index.html>



카페 이용은 예약제. 정기적으로 교실도 개최하고 있다.

정성스럽게 내린 한 잔의 커피로 마음을 채우고 싶을 때

자가배전커피 가쿠렌보

自家焙煎珈琲 隠房

스페셜티 커피의 자가 배전 원두만 판매하고 있으며, 정성스럽게 핸드 드립한 향기로운 ‘CoolCoffee®’(아이스 커피)를 제공.

도쿄도 네리마구 네리마 4-20-3 미야마 빌딩 1F

☎ 03-6914-7248

🕒 원두 및 기구 판매 12:00~19:00,
카페 12:00~18:00(L.O.17:30)

📄 화요일

🌐 <https://www.kakurenbou.jp/index.html>

1950년대 엔틱 가구가 모여 있는 가게. 개방적인 테라스석도 있다.



비건 대용의 빵들이 가득 진열되어 있다

추천



콩고기를 사용한 양이 푸짐한 ‘베지 버거’

비건빵을 맛보고 싶을 때

Bakery Old Kitchen Organic

가능한 한 유기농 식재료를 사용하는 베이커리. 첨가물, 보존료, 착색료, 화학 조미료를 사용하지 않고 맛도 담백하여 밀가루와 식재료의 맛이 잘 느껴진다.



도쿄도 네리마구 가스가초 1-25 제2 혼스이소

☎ 03-3998-2266

🕒 10:00~18:00

📄 월, 화요일(한 달에 1번
수요일 부정기 휴무)

자연으로 둘러싸인 조용하고 편안한 분위기의 온천



일본 정원의 자연 속에 있는 개장량 넘치는 야외 천연 온천 자쿠지

🌐 <https://www.seibu-leisure.co.jp/niwanoyu/index.html>

도시마엔 니와노유

豊島園 庭の湯

일본을 대표하는 조원 설계가 오가타 겐조 씨가 만든 1200평의 일본 정원을 감상할 수 있는 온천. 천연 온천을 비롯하여 바데 풀과 사우나를 즐길 수 있다.

사가고
싶은!

네리마 명물 기념품



도시마네토오리를 걷는 방법

네리마에서 릴랙스 & 네리마 명물 기념품

선물로 무언가를 산다면 네리마구의 명산품 ‘네리코레’ 인정 상품은 어떨까?
그 중에서도 보기에도 귀엽고 가져가기 쉬운 것들을 픽업!

네리마 사브레

지쿠시도 ①
竹紫堂



수제 모나카 기무라야노 다이콘

오카시쓰카사 기무라야 ②
御菓子司 木村家

le mimi Bonbon's 오이리&라무네

Vice Versa ③
ヴァイスヴァーサ



네리마 다이콘 모나카

에이센 ④
栄泉



네리마노 네리아루키 사브레

로렌 양과자점 ⑤
ロレー洋菓子店

도쿄 네리마 꿀

도쿄 핫카 미쓰바치엔 ⑥
東京百花みつばち園



여기에서 살 수 있어요!



네리마 관광안내소

- 📍 도쿄도 네리마구 네리마 1-17-1 Coconeri 3F
- ☎ 03-3991-8101
- 🕒 9:00~21:00
- 📄 연말연시(12/29~1/3)
- 🌐 https://www.nerimakanko.jp/news/detail.php?notice_id=N000000021

예산에 맞춰 세트를
만들 수도 있다.

- ① 네리마산 무잎이 들어 있는 네리마구 형태의 사브레
- ② 모나카 껍질에 네리마 무잎이 들어 있는 수제 모나카
- ③ 파스텔 컬러가 귀여운 오이리 과자&라무네
- ④ 네리마 무를 본떠 만든 독특한 모나카
- ⑤ 네리마산 달걀을 사용한 너무 달지 않은 발 모양 사브레
- ⑥ 진하고 풀루티한 100% 네리마산 꿀

Nerima's Column

‘네리마구’는 도심에서 가까운 ‘농업 왕국’

대도시 도쿄의 도심 근처에 위치하고 있으면서 생활과 융합한 농업도 활발하게 이루어지고 있는 ‘네리마구’. 농지 면적은 182.3ha 정도로, 도쿄 23구 농지의 약 40%를 차지하고 있다. 대표적인 농작물은 도쿄의 생산량 1위를 자랑하는 ‘양배추’, 그리고 에도 시대에 재배가 시작되어 1989년에 부활한 네리마의 전통 채소 ‘네리마 무’이다. 그 외에도 계절에 따라 다양한 채소와 과일, 꽃들이 재배되고 있다.



구민이 고른 네리마구의 추천 기념품들이 책자로 되어 있어요! 자세한 내용은 ‘네리코레’도 검색!

NERIMA-111056



STREET-IN-NERIMA-11056

定価 : PRICELESS

(本体 0 円 + 税 0%)



NERIMA-WELCOME-2023



Harvest some vegetables!



Enjoy a guided botanical tour!



Welcome to a Leisurely Tour of Nerima



Nerima City is home to nearly 740,000 residents and an abundance of greenery.

Don't you want to find out why so many people love it here?

Keep your eye out for the little charms this city has to offer.

It's also conveniently accessible from central Tokyo!

Take backyard tours!

A special day in Nerima 🎵

**Day trip
tours**

Up to 50% OFF!



[Inquiries] POCKET CULTURE Customer Service Center

9:00 am - 1:00 pm
on weekdays
(closed weekends and holidays)

03-5652-7072

<https://www.nerimakanko.jp/tour-top/> (Japanese only)

Scan the
QR code for
applicable tours!

