

東京觀光官方指南

中文(繁體字) / 中國語(繁體字)

東京

旅遊指南



海外遊客出示本指南手冊可享受折扣優惠。

凡是帶有左側標記的設施均可使用。

折扣期限：2024年3月31日

TCVB Tokyo Convention & Visitors Bureau

TokyoTokyo Old meets New

東京都中心圖 東京都心圖



1 : 85,000
0 1km

A	新宿	13
B	澀谷 原宿 表參道	15
C	淺草	17
D	墨田 兩國	21
E	上野	23
F	秋葉原 御茶之水	25
G	銀座	27
H	丸之內	29
I	日本橋	31
J	六本木 赤坂	35
K	池袋	37
L	台場 有明 青海	39
M	汐留 芝 竹芝	41
N	品川	43
O	大田	45
P	柴又	47
Q	多摩北部	49
R	多摩南部	51
S	多摩西部	53
T	東京群島	55
	鄰縣的 旅遊景點	59
	公園、庭園	61
	動物園、 植物園	63
	遊樂園	64
	美術館、 博物館	65

目錄

東京都全圖 P.1

東京時光旅行 P.3

東京都中心 & 郊外
東京廣域 漫遊行程 P.5

交通指南 P.9

鄰縣的旅遊景點 P.59

觀光名勝指南

公園、庭園 P.61

動物園、植物園 P.63

遊樂園 P.64

美術館、博物館 P.65

東京都觀光志工導遊 P.70

免費 Wi-Fi 服務 P.71

一般資訊 P.72

旅行中的安全注意事項 P.73

滯留期間的緊急服務 P.75

洽詢電話與服務一覽表 P.76

東京近郊路線圖 P.81

※本書的內容是根據2022年7月的資訊編輯而成。書中所介紹的資訊可能未經預告而有所變更，敬請見諒。

關於本書中所標記的鄰近車站

以「車站名稱(鐵路公司名稱:車站號碼)」的形式記載
舉例:

鐵路公司名稱	車站名稱與其他鐵路公司的車站名稱相同時，則對照鐵路公司名稱
車站名稱	該鐵路公司的車站號碼

上野(JR: JY01、JK30、JU02、JY05、地鐵: G16、H18)、御徒町(JR: JK29、JY04)

鐵路公司名稱	該鐵路公司的車站號碼	該鐵路公司的車站號碼
--------	------------	------------

如有別的鄰近車站時，則對照該車站名稱

折扣期限: 2024年3月31日
※不可與其他折扣服務合併使用。

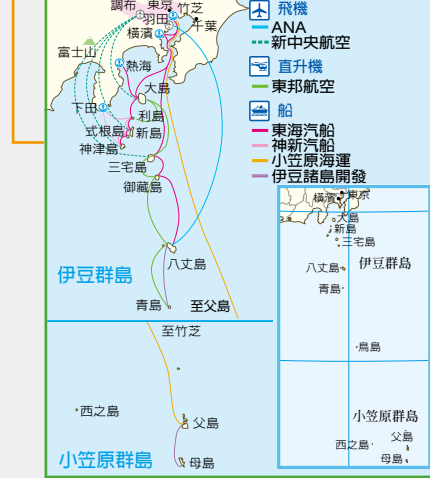
東京都全圖 東京都全圖

總人口: 14,036,078人
總面積: 2,194.05km²

多摩西部 P.53



東京群島 P.55



東京的位置



O 大田 P.45 本指南中的頁面	I 旅遊服務中心 / JNTO 認證的外國人服務中心	外幣兌換處	美術館、博物館	警察局、派出所	大使館、領事館、代表處
● 旅遊景點 (P.13 ~ 58)	數位看板	ATM *可使用海外信用卡的ATM	商店	醫院	有電梯的地鐵出口
● 旅遊景點 (P.61 ~ 69)	住宿設施	郵局 *郵局裡的郵儲銀行ATM可使用海外信用卡、提款卡等。	水上巴士	教會	有電梯的地鐵出口 (沒有出口編號)
● 其他景點			機場	寺院	步行時間
E20 高速公路	國道	JR 線	乘船處	神社	市役所
C1 1 D8 都市高速公路	其他道路	私營鐵路、其他鐵道			區役所、町村役場
收費道路		地鐵線			



多摩南部 P.51

1:250,000
0 5km

本書掲載の地図は、国土院発行の基礎地図(国土基本情報)電子国土基本図(地図情報)、数値地図(国土基本情報)電子国土基本図(地名情報)、数値地図(国土基本情報)基礎地図情報(数値標高モデル)、数値地図(国土基本情報)20万を編集・加工して作成しました。

TOKYO Time

東京時光旅行

說起東京，大家多半會想到最先進的科技和文化。
不過，東京其實擁有悠久的歷史，
自此處孕育而生的傳統延續至今。
就讓我們一起來趟為東京旅途更添樂趣的時光旅行吧！

江戶時代之前 16世紀前

東京擁有許多史前時代的遺跡，其中，被許多人視為「東京最古老」的代表非淺草寺莫屬。據傳淺草寺創建於西元628年左右，也就是佛教傳進並深入日本的時期，是東京最古老的寺廟。其次則是西元733年創建的深大寺。匯聚著人們信仰的寺廟與神社，至今仍留存於東京各處。當時的東京尚非首都，僅是日本的一個地區，名為「武藏國」；現在仍有許多以「武藏」命名的地點與車站，就是由此而來。



淺草寺 ▶ P. 18-1

©Sensoji Temple



深大寺 ▶ P. 50-1



神田神社 ▶ P. 26-3

江戶時代 1603-1867

由於德川家康在江戶（東京）建立了幕府，此地便以武士治理的東都之姿大為發展，繁榮超過了200年。在18世紀的前期，江戶人口約為100萬人，據說是當時全球第一的都市。此時，在隅田公園賞花、形同夏季風情畫的隅田川煙火大會、神田神社的神田祭等成為平民的娛樂活動，盛況榮景至今不變。浮世繪、江戶切子等傳統技藝，以及壽司、天婦羅等傳統滋味，也是從江戶時代傳承至今。



隅田川煙火大會

墨田 ▶ P. 21

Travel

近代

19世紀後期至20世紀中期

德川幕府因「明治維新」畫下句點，日本也迎來了嶄新的時代。西元1868年，江戶更名為「東京」，首都東京就此誕生。東京採納了西洋文化，搖身蛻變為現代化的都市，銀座正是其代表。磚造建築鱗次櫛比，且成為一大繁華街區的銀座，現在仍保留了當時的氣氛。儘管有部分因西元1923年的關東大地震或戰爭而損毀，但也有如東京車站的丸之內站舍一樣，重新修復並傳承至現代的文物。



銀座 ▶ P. 27



東京車站 ▶ P. 30-2

現代

經過了第二次世界大戰後，東京的發展更是日新月異直至今日。西元1958年落成的東京鐵塔，既是復興的象徵，現在也是全球性的東京地標。此外，現代的東京不斷推動國際化與多元化，例如：各種族群與文化穿梭往來的街區澀谷，以及擁水濱景觀、娛樂設施，並以東京2020奧運為契機，搖身一變成為國際街區的台場等。如今的東京也不斷變化，無論何時造訪此地，總有令人耳目一新的發現。

東京鐵塔 ▶ P. 42-1



澀谷 ▶ P. 15



台場 ▶ P. 39

詳情請參考網站：

GO TOKYO!

www.gotokyo.org/tc/



東京都中心

& 郊外

東京廣域 漫遊行程

東京都中心

涵蓋招牌景點到新興景點，盡情暢遊東京的奢華行程

1 天

淺草(地鐵、東武、筑波快線)

5分鐘

1

淺草寺、
淺草仲見世商店街

(P.18-1, 2)

5分鐘

淺草(地鐵)

33分鐘

澀谷(地鐵)

3分鐘

2

澀谷、原宿、
表參道

3 SHIBUYA SCRAMBLE SQUARE

(P.16-3)

5分鐘

4 MIYASHITA PARK

(P.16-4)

15分鐘

表參道

(P.16-5)

3分鐘

表參道(地鐵)

3分鐘

乃木坂(地鐵)

10分鐘

6

六本木 Hills 展望台
東京 City View

(P.36-2)

8分鐘

六本木(地鐵)



©Sensoji Temple



1 從相傳是東京最古老的寺廟——淺草寺出發，展開一天的旅程。參拜後，漫步熱鬧的仲見世商店街尋找伴手禮，或享用名產人形燒。上午較為空曠，可自在地散步。

2 最先進且備受年輕人喜愛的鬧區。澀谷站前於 2022 年 7 月啟用大型廣告用數位電子看板播放秋田犬親身的 3D 影片，已成新興的話題焦點。

3 2019 年 11 月開幕的 47 層複合設施。展望設施「SHIBUYA SKY」可將東京盡收眼底。推薦可躺在吊床上，悠閒自在地眺望天際。

4 2020 年開幕，結合商店、飯店、公園的複合設施，廣受歡迎。現在已成為對時尚與潮流十分敏銳的年輕人聚集之處。

5 離澀谷稍有些距離，表參道上高級名牌旗艦店林立，散發著成熟穩重的氣息。小巷內則有時尚的咖啡廳、雜貨店與美術館等，可隨心所欲地漫步。

6 2021 年瞭望台翻新開張，與景觀融為一體的展覽空間中，也會舉辦活動與展覽會。在屋頂展望台「Sky Deck」，可以宛如觸手可及的距離感受東京鐵塔與夜景之美。



加碼推薦！

六本木附近有許多時尚餐廳，來此享用具有全球大城東京風格的晚餐吧！

東京 (JR、地鐵)	3分鐘
1 東京拉麵街	搭乘巴士 7分鐘
(P.30-2-a) 2	
3 三井紀念美術館	3分鐘
(P.68) 4	
COREDO室町、室町Terrace	15分鐘
(P.32-2) 5	
人形町	5分鐘
(P.32-4)	
人形町 (地鐵)	



- ① 東京的名店群集於此，拉麵迷不容錯過的區域。先來碗拉麵填飽肚子吧！
- ② 從東京站八重洲口搭乘巡迴巴士「Microlink 日本橋」(P.11)。可免費搭乘，是旅程中的良伴。
- ③ 2022年4月翻新開幕的美術館。收藏了約4,000件日本和東洋的美術工藝品，並舉辦各種主題的企劃展。
- ④ 串聯數間大度的複合設施，匯聚了可感受江戶文化的商店和餐飲店等。用地內還有福德神社，購物後可到咖啡館小憩。
- ⑤ 人形町內分布著壽喜燒、親子丼等歷史悠久的名店，一天嘗遍東京美食！

加碼推薦！ ①~④ 將搭乘巴士和途經地下街，雨天也不必擔心淋濕，能自在出遊！

新宿 (京王)	50分鐘
高尾山口 (京王)	5分鐘
1 高尾山	5分鐘
(P.52-1)	
高尾山口 (京王)	30分鐘
調布 (京王)	搭乘巴士 15分鐘
2 深大寺	3分鐘
(P.50-1)	
3 神代植物公園	搭乘巴士 20分鐘
(P.63)	
調布 (京王)	20分鐘
新宿 (京王)	

- ① 從新宿僅需1小時可抵。備有多條登山路線，亦深受健行新手歡迎。尤其在秋季紅葉時節，訪客絡繹不絕，非常熱鬧。除了健行之外，亦可搭乘纜車登山。享受在群樹環繞，全長約1公里的道路上奔馳的暢快感吧！晴天時，從瞭望台甚至可觀賞到富士山。



午餐推薦享用高尾山名產——蕎麥麵。

加碼推薦！ 高尾山口站有當日往返的溫泉設施，到溫泉暢快流汗、消除疲勞吧！

- ② 深大寺相傳創建於西元733年，據說是東京第二古老的寺廟。深大寺門前亦有茶屋，可享用日式點心小憩一番。
- ③ 可欣賞四季花草的遼闊植物園，花季為春季至初夏與秋季的玫瑰園尤其富有盛名，擁有約1,300種植物的大溫室也值得前往。



加碼推薦！ 若在調布站附近租借自行車，前往深大寺約20分鐘。途中也可順道造訪喜好的店家。

步行 電車 巴士
※ 標示時間以最短時間為基準

其他推薦行程請瀏覽網站。 www.gotokyo.org/tc/



✓ 都營地鐵、東京地鐵都可以乘坐的通用車票。



東京地鐵		都營地鐵	
○ 銀座線	Y 有樂町線	A 都營淺草線	
○ 丸之內線	Z 半藏門線	I 都營三田線	
○ 日比谷線	N 南北線	S 都營新宿線	
○ 東西線	○ 副都心線	E 都營大江戶線	
○ 千代田線			

CHIKA TOKU Extra Value

CHIKA TOKU 是只要在博物館、美術館、飲食店等出示有參與活動的車票，即能享受優惠的超值服務。優惠的內容五花八門，包括美術館和博物館的門票折扣，以及餐飲店的飲品優惠等。

- 優惠
Discount
- 贈品
- 升級
Grade Up



extra value ちかとく
CHIKATOKU

- 美食
- 購物
- 美容
- 娛樂/服務
- 博物館/美術館
- 庭園/公園

可使用的地點和優惠內容

可於東京都內的美術館、博物館等觀光景點，以及餐飲店和商店等多處地點享受優惠。若要領取優惠，請於入場(入店)時出示參與優惠活動的車票。可領取優惠的期間為車票開始使用後的有效期間內。

※只有英文

點此確認參與活動的店家和優惠詳情！

<https://chikatoku.enjoytokyo.jp/en/>



經濟實惠的交通乘車券

●:JR ●:東京 Metro 地鐵 ●:都營地鐵 ●:都營巴士 ●:都電 ●:其他

乘車券

東京一日券

●*1 ●●●●●●●● (日暮里-舍人線)

■成人1,600日圓 ■兒童800日圓 ■有效期間:1天

在指定區域內的指定席自動售票機販售。東京 Metro 各站、都營地鐵各站、日暮里-舍人線各站亦有售票。也可使用 Suica 或行動 Suica 購買。*1: JR: 僅限於東京都區內普通電車自由席



都營地鐵、東京 Metro 地鐵通用一日券

●●

■成人900日圓 ■兒童450日圓

於東京 Metro 地鐵、都營地鐵各車站的自動售票機販售當日票。



東京地鐵通票(Tokyo Subway Ticket)

●●

■24小時 成人800日圓, 兒童400日圓 ■48小時 成人1,200日圓, 兒童600日圓

■72小時 成人1,500日圓, 兒童750日圓

於羽田機場、成田機場等服務台販售。

■TOKYO STARTER KIT (東京地鐵通票72小時券、都營巴士一日券、訪日外籍遊客專用旅遊保險等): 成人3,000日圓、兒童2,000日圓
在上野御徒町站旅客資訊中心及都廳前站的站長事務室等均有販售。



東京 Metro 地鐵 24 小時車券

●

■成人600日圓 ■兒童300日圓

東京 Metro 地鐵各車站的自動售票機(部分除外)出售當日票。

預售票在東京 Metro 地鐵定期券售票處(部分售票處除外)販售。



都營一日乘車券

●●●●●●●● (日暮里-舍人線)

■成人700日圓 ■兒童350日圓 ■有效期間:1天

預售票在都營地鐵各站的站長辦公室(押上、目黑、白金台、白金高輪、新宿線新宿除外)、都營巴士、荒川電車營業處、都營地鐵/都營巴士/都電及日暮里-舍人線的定期票販售處(部分除外)、佐野印房(町屋站前)、三之輪橋回憶館皆有販售。當日票除了可以在預售票販售處購買以外,於都營地鐵以及日暮里-舍人線等各站的自動售票機、都營巴士,以及都電的車廂內,皆有販售。



JR 東日本 東京都市地區通票

●

■成人760日圓 ■兒童380日圓 ■有效期間:1天

在指定區域內的 JR 東日本主要車站的指定席自動售票機及主要旅行社販售。也可使用 Suica 或行動 Suica 購買。



都營巴士一日券

●*2

■成人500日圓 ■兒童250日圓

預售票在都營巴士營業所和分所、都營巴士定期券售票處出售。

當日票除預售票銷售地點外,還在都營巴士車內出售(在巴士車內也可以用 PASMO、Suica 購買)。*2: 限東京都23區內使用



都營路面電車一日券

●

■成人400日圓 ■兒童200日圓

預售票在荒川電車營業所、都營電車定期券售票處、三之輪橋回憶館、佐野印房(町屋站前)出售。當日票除了可以在預售票販售處購買以外,於都電的車廂內皆有販售(在車內也可以用 PASMO、Suica 購買)。



百合鷗線 一日票

●(百合鷗線)

■成人820日圓 ■兒童410日圓

百合鷗線各車站自動售票機出售當日票。預售票在新橋站、豐洲站的站長辦公室販售。



臨海線 1 日乘車券

●(臨海線)

■成人730日圓 ■兒童370日圓

可在臨海線各站售票窗口(大崎站除外)或部分自動售票機等處購買。



■方便的 IC 卡乘車券

全國共通的交通 IC 卡,可使用於搭乘首都圈主要的鐵路、巴士。預先將卡片儲值後,只要輕觸各站自動驗票閘門、巴士收費機讀卡器,即可自動扣除乘車費。

另外,使用 IC 卡比使用自動售票機購買車票優惠(部分相同),還可作為電子錢包,在加盟店購物。

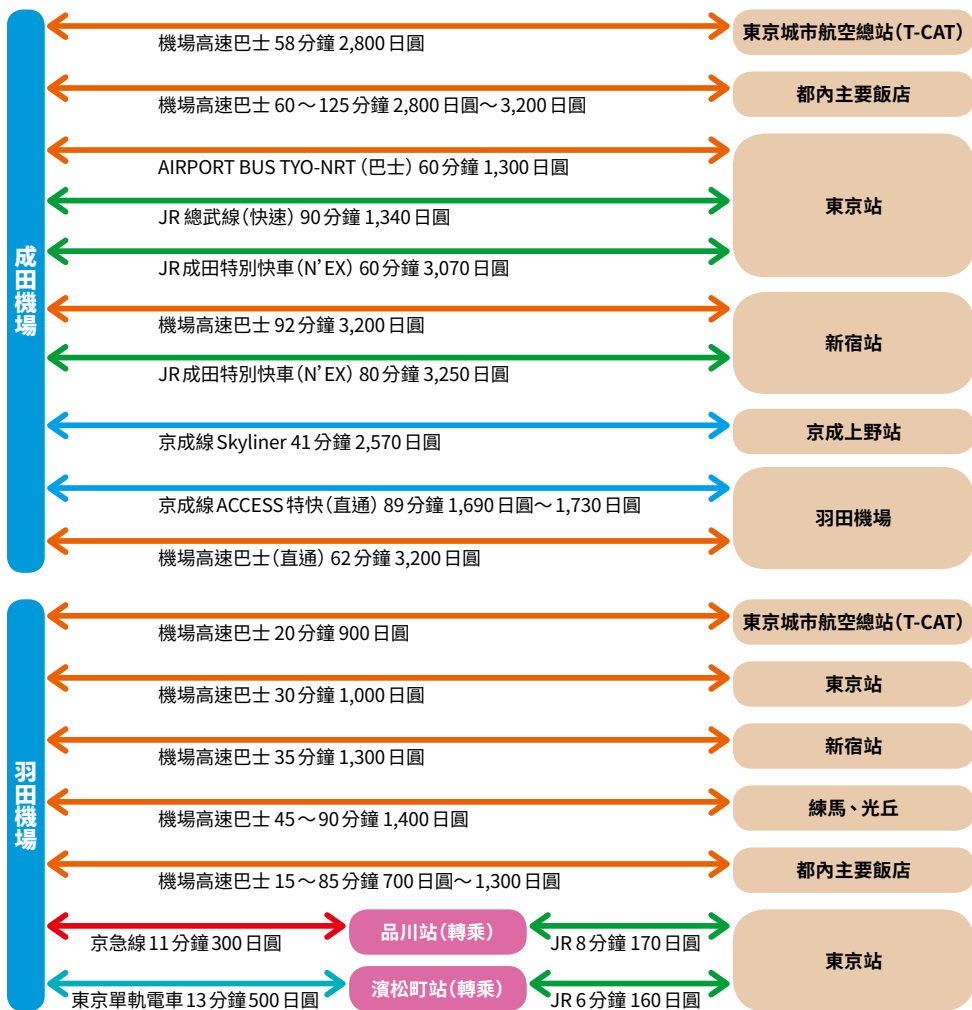


JR 東日本提供

機場至東京都內主要地區間的交通方式

■從機場到東京各地的時間和金額

※購買乘車券時的單程票價。標示時間以最短時間為基準。根據路線不同，車資可能有所改變。



■從機場到市中心的優惠交通乘車券

成田機場

●利木津巴士(機場高速巴士) & 東京地鐵通票(成田線)

■票價：24小時通票+利木津巴士乘車券 單程

成人3,400日圓 兒童1,700日圓

包含東京地鐵24小時周遊券，與連接成田機場和都內各區域的利木津巴士乘車券的套票。(※)

●N'EX東京去回車票(N'EX TOKYO Round Trip Ticket)

■票價：成人4,070日圓 兒童2,030日圓

連結成田機場與東京首都圈「特急」成田特快的往返車票。

羽田機場

●利木津巴士(機場高速巴士) & 東京地鐵通票(羽田線)

■票價：24小時通票+利木津巴士乘車券 單程

成人1,800日圓 兒童900日圓

包含東京地鐵24小時通票，與連接羽田機場和都內各區域的利木津巴士乘車券的套票。(※)

●京急羽田、地鐵共同通票

■票價：成人1,200日圓 兒童600日圓

從京急線羽田機場第1・第2航廈站、羽田機場第3航廈站到東岳寺站間的單程車票與東京地下鐵全線(都營地鐵線、東京Metro地鐵線)1日券配套的車票。

※銷售票券種類因銷售地點而異。

巴士指南

都營巴士

搭乘主要行駛於都心內的巴士，並透過轉乘其他路線，將可前往多處。



■票價(平時): 成人 210 日圓(IC卡 210 日圓)
兒童 110 日圓(IC卡 105 日圓)

※多摩地區票價因距離遠近而異。起跳價: 成人 180 日圓
(IC卡 178 日圓) 兒童 90 日圓(IC卡 89 日圓)

哈多巴士

提供巡迴巴士旅遊，可以到東京鐵塔及台場等東京的觀光景點。部分路線可使用多語言自動導覽系統。



■費用、時間: 依旅遊方案而異。

WEB www.hatobus.com/v01/tw/

SKY BUS TOKYO、SKY HOP BUS

「SKY BUS TOKYO」是以極佳效率觀光巡迴都內主要景點的敞篷巴士。僅需1個小時，即可享受豐富多彩的行程。使用1日券可自由上下車的「SKY HOP BUS」也很受歡迎。



■票價: 請參照官網

■營業時間: 丸之內三菱大廈售票櫃台 9:00~18:00

※SKY HOP BUS的行駛日請參照官網

☎ 03-3215-0008 (9:30~18:00)

WEB www.skybus.jp/ WEB skyhopbus.com/

晴空塔穿梭巴士®

除了直接連接東京晴空塔城和羽田機場、東京迪士尼度假區®等各地的巴士，也有連接上野、淺草地區的巡遊型巡迴巴士。



上野、淺草線的車輛

■車費:

上野、淺草線: 成人 220 日圓 兒童 110 日圓

羽田機場線: 成人 940 日圓 兒童 470 日圓

東京迪士尼度假區線: 成人 800 日圓 兒童 400 日圓

※部分票價因區間而異。

WEB www.tobu-bus.com/pc/skytree_shuttle/

免費巡迴巴士

人人都可免費乘坐的都內巡迴巴士。在三個主要地區以約10~20分鐘的間隔發車，便於觀光旅遊和購物。



連接大手町、丸之內、有樂町地區的免費巡迴巴士「丸之內穿梭巴士」

■運行時間:【星期一至星期五】8:00~20:00【星期六、星期日、國定假日】10:00~20:00

■班次間隔: 約12~15分鐘

(※部分時段除外 ※1月1日停駛 ※平日8:00~10:00為大手町線)



連接歷史悠久的街區八重洲、京橋、日本橋地區的免費巡迴巴士

「Metrolink 日本橋」

■運行時間: 10:00~20:00 (1月1日停駛)

■班次間隔: 約15分鐘



穿梭於八重洲、濱町、人形町、兜町地區的免費巡迴巴士

「Metrolink 日本橋 E 線」

■運行時間:【平日】8:00~18:00【星期六、星期日、國定假日】10:00~20:00 (1月1日停駛)

■班次間隔: 約22分鐘



※行駛間隔可能因交通情況而異。

水上巴士指南

隅田川和海灣地區有眾多景點雲集，諸如可感受江戶歷史淵源的名勝古蹟，以及新的娛樂設施等等。搭乘水上巴士，從不同角度欣賞東京的水上風光及沿岸景點。



HOTALUNA



COSMOS

水上巴士的主要運行航線



高樓大廈井然有序，新的景點層出不窮，日本首屈一指的鬧區。

新宿

新宿

東京站

JR 中央線

約 15 分鐘

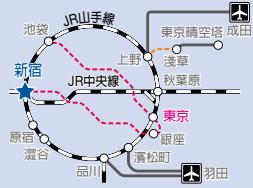
新宿站

東京站

東京 Metro 地鐵丸之內線

約 19 分鐘

新宿站



- 東京 Metro 地鐵
- 都營地鐵
- 旅遊景點 (P.13~58)
- 旅遊景點 (P.61~69)
- 住宿設施
- 商店
- 美術館、博物館
- 1 有電梯的地鐵出口
- EV 有電梯的地鐵出口 (沒有出口編號)



1 東京都廳

東京都庁

☎03-5321-1111



東京都廳為日本著名的建築家丹下健三所設計，是都內首屈一指的地標。從位於45樓的展望室放眼望去，景色絕佳。第一本廳舍1樓設有東京觀光資訊中心。

📍都廳前(地鐵: E28)

📅星期六、星期日、國定假日、年末年初、都廳大樓檢修日

東京都廳展望室

☎03-5320-7890(展望室專用洽詢電話 星期一至星期五 10:00~17:00)

🕒南展望室: 9:30~22:00(入室截至閉室前30分鐘) 北展望室: 9:30~17:30(入室截至閉室前30分鐘, 南展望室休館時為9:30~22:00)

📅除1月1日以外的年末年初, 都廳大樓檢修日。南展望室: 第1和第3個星期二, 北展望室: 第2和第4個星期一(逢國定假日延至翌日。)

🆓免費 ※在第一本廳1樓設有展望室專用電梯 ※展望室開放情況請確認網站上的「都廳參觀導覽」或Twitter。

東京觀光資訊中心

☎03-5321-3077 🕒9:30~18:30 📅年末年初, 都廳大樓檢修日

4 花園神社

花園神社

☎03-3209-5265

建立於17世紀中葉的花園神社, 如今座落於高樓大廈間。每年11月舉行的酉之市聞名遐邇, 數十萬人為了獲取裝飾用的熊手而造訪此地。吉祥物熊手據傳可招來好運, 亦有小吃等攤販林立。

📍新宿三丁目(地鐵: F13、M09、S02)



5 新宿高速巴士總站

バス总站

☎03-3209-5265

連結新宿與全國各地, 日本最大規模的高速巴士總站。4樓的候車室設有可對應英文、中文(有無法對應的時段)的資訊櫃檯、售票窗口、投幣式寄物櫃、便利商店、伴手禮店等便於高速巴士使用者使用的功能。此外, 3樓有東京觀光資訊中心, 鄰接高品質商業設施「NewoMan」, 便於出發前與抵達後購物或收集資訊。

📍新宿(JR: JA11、JB10、JC05、JS20、JY17、地鐵: E27、M08、S01、京王: KO01、小田急: OH01) 📖請參照官網



2 歌舞伎町

歌舞伎町

☎03-5321-1111

在有「不夜城」之稱的新宿中首屈一指的花花世界。飲食店、酒吧、劇場、電影院、電玩中心、KTV等娛樂設施應有盡有。

📍西武新宿(西武: SS01、新宿(JR: JA11、JB10、JC05、JS20、JY17、京王: KO01、小田急: OH01)

📍因店鋪、設施而異



3 新宿黃金街

新宿ゴールデン街

☎03-5321-1111

誕生於戰後混亂時期的餐飲街。狹窄的街道至今仍聚集著眾多的小餐廳。既有保留1950年代風貌的老字號, 又有觀念新穎的年輕店主經營的新商家, 店數多達300家。

📍西武新宿(西武: SS01、新宿(JR: JA11、JB10、JC05、JS20、JY17、京王: KO01、小田急: OH01、新宿三丁目(地鐵: F13、M09、S02)

📍因店鋪而異



在新宿享受購物的樂趣吧

新宿的電器街&百貨公司地下街(DepaChika)

MAP P13B2, C2/3



從電腦到家電等商品一應俱全的大型電器行「BIC CAMERA」、「友都八喜」等等, 都聚集在新宿站周圍。另外, 包括直通西口的「京王百貨店」, 以及東口的「伊勢丹新宿店」、南口的「新宿高島屋」等眾多大型百貨。其中, 販賣食品、日式西式糕點、熟食, 以及便當的百貨公司地下街(DepaChika)也很受歡迎。越來越多人氣商店進駐。

📍新宿(JR: JA11、JB10、JC05、JS20、JY17、地鐵: E27、M08、S01、京王: KO01、小田急: OH01、新宿西口(地鐵: E01)周邊

新宿	13
澀谷原宿表參道	15
淺草	17
墨田兩國	21
上野	23
秋葉原御茶之水	25
銀座	27
丸之內	29
日本橋	31
六本木赤坂	35
池袋	37
台場有明青海	39
汐留芝竹芝	41
品川	43
大田	45
柴又	47
多摩北部	49
多摩南部	51
多摩西部	53
東京群島	55
鄰縣的旅遊景點	59
公園・庭園	61
動物園・植物園	63
遊樂園	64
美術館・博物館	65

與最前衛的鬧街相鄰的，則是靜閑且瀟灑著文化氣息的街區。

澀谷、原宿、表參道

澀谷・原宿・表參道

東京站

JR山手線 澀谷站
約24分鐘

JR山手線 原宿站
約2分鐘

原宿站

東京站

東京 Metro 地鐵丸之內線 赤坂見附站

東京 Metro 地鐵銀座線 表參道站
約15分鐘



- 東京 Metro 地鐵
- 都營地鐵
- 旅遊景點 (P.13~58)
- 旅遊景點 (P.61~69)
- 住宿設施
- 商店
- 美術館・博物館
- 有電梯的地鐵出口
- 有電梯的地鐵出口 (沒有出口編號)



澀谷站 車站編號

10	19	20
16	01	01
01	01	01

1 澀谷站前行人自由通行十字路口——中心街

渋谷駅前 スクラブル交差点～センター街 MAP P15D2

東京最有名的景點之一，據說是全球通行量最大的十字路口。人潮從四面八方湧來，亂中有序。連接路口的中央街道深受年輕人歡迎，最潮的商店、餐廳，以及夜店林立於此。

📍 澀谷 (JR: JA10、JS19、JY20、地鐵: F16、G01、Z01、京王: IN01、東急: DT01、TY01)

📌 *1: 澀谷站
*2: 行人自由通行十字路口區域



2 SHIBUYA109

SHIBUYA109 渋谷店

📞 03-3477-5111

澀谷象徵性的時尚購物大廈，流行商品琳琅滿目，尤其在10幾歲至20歲左右的年輕女孩間享有超高人氣。定期進行翻新，即使是共用部分也充滿樂趣、處處驚喜。

📍 澀谷 (JR: JA10、JS19、JY20、地鐵: F16、G01、Z01、京王: IN01、東急: DT01、TY01)

🕒 商店 10:00～21:00，餐廳 café Ma Maison 10:00～22:00，Cheese and Honey 11:00～22:00

📌 *1月1日



3 SHIBUYA SCRAMBLE SQUARE

渋谷スクランブルスクエア MAP P15D2

📞 03-4221-4280

高度勇冠澀谷地區第一，約230公尺、地上47層樓的大型複合設施「SHIBUYA SCRAMBLE SQUARE」於2019年11月開幕。由共計200家以上的商店與餐廳、共創設施「SHIBUYA QWS」、辦公室，以及展望設施「SHIBUYA SKY」等組成。

📍 澀谷 (JR: JA10、JS19、JY20、地鐵: F16、G01、Z01、京王: IN01、東急: DT01、TY01) 📞 銷售與服務 B2～11F、14F 10:00～21:00，餐廳樓層「FOODIES SCRAMBLE」12、13F 11:00～23:00 (請參照官網) 📌 不定期公休



4 MIYASHITA PARK

MIYASHITA PARK

📞 03-6712-5630 (11:00～18:00)

2020年開幕的澀谷地標。是一座結合了公園、商業設施與飯店的低樓層複合設施，並網羅了許多首次登陸日本和新業態的話題商店與餐廳。「澀谷橫丁」匯聚了供應日本當地餐點的店家，很受歡迎。4樓則是人人皆可在享受運動樂趣的澀谷區立宮下公園。

📍 澀谷 (JR: JA10、JS19、JY20、地鐵: F16、G01、Z01、京王: IN01、東急: DT01、TY01)

📌 *因店舖而異



5 表參道

表參道

修建為明治神宮參拜道路的大道。道路兩旁樟樹成蔭、氣氛宜人。有「表參道 Hills」、「東急 Plaza 表參道原宿」等複合商業設施，以及各種高雅的精品名店、咖啡館、餐廳等林立。

📍 表參道 (地鐵: C04、G02、Z02)



6 竹下通

竹下通り

以國、高中生為主的年輕人，將這條長約400公尺的街道擠得水洩不通。販售人氣卡通人物和偶像的商品、價格公道的服裝，以及可愛小飾品等的商店櫥比櫥次。

📍 原宿 (JR: JY19)

📌 *因店舖而異



7 明治神宮

明治神宮

📞 03-3379-5511

明治神宮是供奉明治天皇與昭憲皇太后的神社，創建於1920年。10萬多株捐贈的樹木靜靜佇立四周鎮守神社，使神社更顯莊嚴、肅穆。此外，境內還擁有一四季景觀優美的御苑。2020年迎來了神社建立100週年。

📍 原宿 (JR: JY19)、明治神宮前 (原宿) (地鐵: C03、F15)

🕒 日出～日落 (因季節而異)

📌 *無休



前往欣賞激戰的舞台

國立競技場

MAP P15A4

國立競技場是2020東京奧運、帕運競賽使用的主要場館，除了欣賞外觀之外，如果事先透過網路預約，還能參加可進入選手更衣室、田徑賽會場的場館之旅。也別錯過了位在附近的「日本奧林匹克博物館」喔！



📍 千駄谷 (JR: JB12)、信濃町 (JR: JB13)、國立競技場 (地鐵: E25)

新宿	13
澀谷原宿表參道	15
淺草	17
墨田兩國	21
上野	23
秋葉原御茶之水	25
銀座	27
丸之內	29
日本橋	31
六本木赤坂	35
池袋	37
台場有明青海	39
汐留芝芝	41
品川	43
大田	45
柴又	47
多摩北部	49
多摩南部	51
多摩西部	53
東京群島	55
鄰縣的旅遊景點	59
公園・庭園	61
動物園・植物園	63
遊樂園	64
美術館・博物館	65

1 淺草寺

淺草寺

MAP P17B2

☎ 03-3842-0181 (星期日、國定假日除外 10:00 ~ 16:00)

創建於628年，都內最古老的寺院，懸掛著巨大燈籠的「雷門」聞名遐邇。每年都會舉行節分會、四萬六千日(錦燈籠花市)，以及觀音顯靈會(羽子板市)等多項活動。

🚶 淺草(地鐵:A18・G19・東武:

TS01・筑波快線:TX03)

🕒 6:00 ~ 17:00 (10月~3月為6:30

開門)

🚫 無休



© 淺草寺

2 淺草仲見世商店街

淺草仲見世商店街

MAP P17B2

在這條從雷門到寶藏門約250公尺的街上，林立著約90家江戶時代的老舖。當時在寺境內做苦役的勞工獲准在參道上開店營業，是仲見世的起源。

🚶 淺草(地鐵:A18・G19・東武:

TS01・筑波快線:TX03)

🚫 因店舖而異



3 淺草演藝廳

淺草演芸ホール

MAP P17B1

☎ 03-3841-6545

可享受豐富多彩的上演內容和形式的大眾演藝場，從落語(始於江戶時代初期，安樂庵策傳為諸侯講述滑稽話而形成的一種日本獨特的藝術形式)到相聲、漫談、曲藝、模仿秀等等，類型繁多。

🚶 淺草(地鐵:A18・G19・東武:

TS01・筑波快線:TX03))

🕒 11:40 ~ 21:00 (特別演出除外)

🚫 無休

🎫 成人3,000日圓(特別演出除外)



4 合羽橋道具街

かっぱ橋道具街*

MAP P17B1

☎ 03-3844-1225 (東京合羽橋商店街振興組合)

擁有超過百年歷史的商店街。在約800公尺長的街上，匯聚著超過160家經營各種和洋中式餐具、漆器、日式西式點心製作設備、廚房設備和用具、食品材料、包裝用品，以及食物模型等的商店。

🚶 田原町(地鐵:G18)・淺草(地鐵:

A18・G19・東武:TS01・筑波快線:

TX03)

🕒 10:00 ~ 17:00

🚫 因店舖而異



5 江戸台東傳統工藝館

江戸たいとう伝統工芸館

MAP P17A2

☎ 03-3842-1990

常設展出約50種250件傳統工藝品。可透過館內的大型螢幕或智慧型手機觀賞展示品的詳細解說，除日文外，也支援英文、中文(繁體、簡體)、韓文。也可在櫃台購買部分的傳統工藝品。

🚶 淺草(地鐵:A18・G19・東武:

TS01・筑波快線:TX03)

🕒 10:00 ~ 18:00

🚫 第2、第4個星期二(逢國定假日

延至翌日)



6 淺草文化觀光中心

淺草文化観光センター

MAP P17B2

☎ 03-3842-5566

位於雷門前的台東區觀光服務設施。除了提供觀光指南(日文、英文、中文、韓文)和售票之外，還備有可免費使用的資訊設備。淺草街景盡收眼底的展望露台也頗有人氣。

🚶 淺草(地鐵:A18・G19・東武:

TS01・筑波快線:TX03)

🕒 9:00 ~ 20:00 (8F 觀景台 ~ 22:00)

🚫 無休(可能因為檢修等原因休館)



7 TOKYO mizumachi

東京ミズマチ

MAP P17B4

位於淺草站~東京晴空塔間鐵路高架下方的複合商業設施。以源森橋為界，分成淺草側的西區與東京晴空塔城的東區，網羅了話題性十足且特色豐富的商店。因有公園與河川環繞四周，可外帶並悠閒享用餐飲。

🚶 東京晴空塔(東武晴空塔線:

TS02)・淺草(地鐵:A18・G19・東武:

TS01・筑波快線:TX03)

🚫 因店舖而異



© TOKYO SKYTREETOWN

8 藏前

藏前

MAP P17D2

藏前原本是玩具批發商店林立，工匠們居住的街道，近來改建古老倉庫成工作坊兼店面的店舖及餐廳不斷增加，逐漸成為保有町氣氛的人氣景點。

🚶 藏前(地鐵:A17・E11)



新宿	13
澀谷 原宿 表參道	15
淺草	17
墨田 兩國	21
上野	23
秋葉原 御茶之水	25
銀座	27
丸之內	29
日本橋	31
六本木 赤坂	35
池袋	37
台場 有明 青海	39
汐留 芝芝	41
品川	43
大田	45
柴又	47
多摩北部	49
多摩南部	51
多摩西部	53
東京群島	55
鄰縣的 旅遊景點	59
公園・庭園	61
動物園・ 植物園	63
遊樂園	64
美術館・ 博物館	65

東京觀光必看景點

淺草&

#asakusa
#tokyoskytreetown

東京晴空塔城 大攻略！



©TOKYO-SKYTREE



啟程！

漫步淺草



淺草仲見世商店街



淺草寺

#asakusa

連結淺草與東京晴空塔城的
SUMIDA RIVER WALK



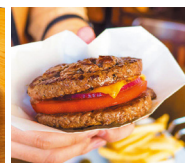
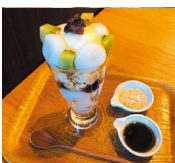
午餐

匯集了10家以上的商店和青年旅舍等的

複合商業設施「TOKYO mizumachi」

職人逐一用心以手工製作的白湯圓聖代等甜品值得推薦！

「Ichiya」



使用肉餅取代麵包的漢堡令人驚艷！

「shake tree DINER」





購物!

#solamachi

在東京晴空街道集結了許多人氣吉祥物的商店!



©'76,'16 SANRIO (E)

© 2020 Pokémon. © 1995-2020 Nintendo/Creatures Inc. /GAME FREAK inc.
ポケットモンスター・ポケモン・Pokémonは任天堂・クリエーション・ゲームフリークの登録商標です。



其他還有許多人氣的時尚品牌以及伴手禮商店!



• 元祖食品
模型屋



• 淺草 鮎細工
AMESHIN



休息

#sweets

嘗遍甜點



• 祇園辻利



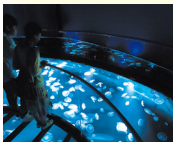
• 堀内果實園

水族館

墨田
水族館



企鵝泳池與水母區
不容錯過!



東京晴空塔城 票券特享優惠

出示東京晴空塔®或墨田水族館等的票券, 就能在東京晴空街道各店家享受各種好康喔!

詳情請
確認網站



觀景平臺

#skytree

在東京晴空塔®欣賞360°的夜景

可綁上訪客寫下心願的蝴蝶結的「WISH RIBBON」, 在離地 350 公尺的天望甲板登場。部分蝴蝶結銷售額將用以支援醫療。



©TOKYO-SKYTREE



自淺草出發約2小時, 歡迎來到能夠盡情享受日本歷史與自然的「日光」



2023年7月, 新型特急「SPACIA X」登場! 進一步造訪能夠享受歷史、自然和溫泉的日光鬼怒川溫泉區吧! 搭乘東武特快SPACIA, 自淺草或東京晴空塔站出發約2小時即可抵達。



男體山與中禪寺湖

關於淺草、東京晴空塔城、日光的詳細資訊, 請查看此處!



TOBU www.tobu.co.jp/tcn/

[f](https://www.facebook.com/tobugroup.tcn) [tobugroup.tcn](https://www.facebook.com/tobugroup.tcn) [ig](https://www.instagram.com/tobu_japan_trip) [tobu_japan_trip](https://www.instagram.com/tobu_japan_trip)

東京晴空塔 ▶ www.tokyo-skytree.jp/cn_t/
東京晴空街道 ▶ www.tokyo-solamachi.jp/tcn/
TOKYO mizumachi ▶ www.tokyo-mizumachi.jp/en/

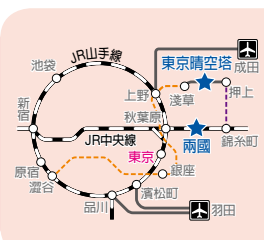
觀光名勝融入洋溢著昔日庶民風情的街道，現在備受全球矚目的區域。

墨田、兩國

墨田・兩國

東京站 — JR山手線 — 神田站 — 東京Metro地鐵銀座線 — 淺草站 — 東京晴空塔線 (約30分鐘) — 東京晴空塔站

東京站 — JR山手線 — 秋葉原站 — JR總武線 (約10分鐘) — 兩國站



- 東京Metro地鐵
- 京王地鐵
- 旅遊景點 (P.13~58)
- 旅遊景點 (P.61~69)
- 住宿設施
- 商店
- 美術館、博物館
- 有電梯的地鐵出口
- 有電梯的地鐵出口 (沒有出口編號)



- 1 東京晴空塔線
- 13 東京晴空塔*
- 14 東京晴空街道
- 16 墨田水族館
- 17 柯尼卡美能達天文館 天空 in 東京晴空塔塔

- Atelier創藝館
アトリエ創藝館
- すみだ江戸切子館
墨田江戸切子館

刀剣博物館
墨田刀剣博物館 (P.68)

すみだ北斎美術館
墨田北斎美術館 (P.68)

東京都江戸東京博物館
東京江戸東京博物館 (P.65)
(2022年4月~2025年因改建工程預定休館)

4-兩國・江戸NOREN
兩國・江戸NOREN

1 東京晴空塔城

東京スカイツリータウン

MAP P21A4



位於繼承江戶文化的區域——業平、押上的「有塔街」。以自立式電波塔「東京晴空塔」[®]為中心，附近還設有商業設施「東京晴空街道」及水族館、天文館、辦公大樓等。

東京晴空塔(東武晴空塔線:TS02)、押上(晴空塔)(地鐵:A20、Z14、京成:KS45)※請搭乘電車、公車等公共交通工具前來

1-a 東京晴空塔[®]

東京スカイツリーSM
☎0570-55-0634



634公尺高勇冠全球的自立式電波塔。從距地面350公尺和450公尺的兩個展望台上可一覽關東全域，天候晴朗時，還能看到富士山。在展望台內，設有紀念品店、咖啡廳、餐廳等。

☑ 展望台 10:00~21:00 (最後入場時間為20:00)

☒ 無休 ☑ 請參照官網

1-b 東京晴空街道

東京ソマチテ
☎0570-55-0102



位於東京晴空塔[®]腳下的「新下町風」商業設施。包括時裝、觀光、食品等等，300家以上的店鋪聚集於此。在30樓、31樓的餐飲樓層，有能夠一邊近距離仰望東京晴空塔[®]、一邊享用美食的店家。

☑ 10:00~21:00、6~7樓、30~31樓 11:00~23:00 (因店舖而異)

☒ 不定期公休

1-c 墨田水族館

すみエアクアリウム
☎03-5619-1821



重現世界自然遺產小笠原海峽的「小笠原大水槽」蔚為壯觀。另如可近距離觀察企鵝、海狗等海洋動物的室內開放型水槽、約500隻海月水母漂浮其間，如夢幻般的「Big Shale」等等，都值得一遊。

☑ 平日 10:00~20:00 (最後入場時間為19:00)、星期六、星期日、國定假日 9:00~21:00 (最後入場時間為20:00) ☒ 無休 (可能臨時公休) ☑ 成人 2,300日圓，高中生 1,700日圓，國中生、小學生 1,100日圓，幼兒(3歲以上) 700日圓

1-d 柯尼卡美能達天文館 天空 in 東京晴空塔城

コニカミノルタプラネタリウム 天空 in 東京スカイツリータウン
☎03-5610-3043

在天象儀製造廠商所經營的場館內，享受有如漫步星空，身臨其境的感覺。放鬆地斜靠在舒適的躺椅上，感受光、聲音，以及氣味所帶來的全新體驗，讓您心滿意足。☑ 平日 10:30~22:00、星期六、星期日、國定假日 9:30~22:00 (因時期而異) ☑ 更換作品、機器維修期間 ☑ 成人 (國中生以上) 1,500日圓~，孩童 (四歲以上) 900日圓 ※「療癒」場次一般坐席 1,700日圓 (小學以下禁止入場)

2 隅田公園

隅田公園

MAP P21A3



德川吉宗將軍開放自己種植的櫻花供民眾欣賞的淵源地。春季時，約1公里長的街道兩旁櫻花盛開，是東京都內屈指可數的賞櫻勝地。夏季時，隅田川煙火大會也在這裡舉行。

東京晴空塔(東武:TS02)、本所吾妻橋(地鐵:A19)、淺草(地鐵:A18、G19、東武:TS01、筑波快線:TX03)

☑ 24小時開放 ☒ 無休

*1: 數位看板周邊



3 兩國國技館

両国国技館

☎03-3623-5111 (公益財団法人日本相撲協會)

MAP P21C1



日本自古以來的武藝—相撲比賽的舉行地點。沒有比賽時，館內的商店也值得一逛。收藏、保存著相撲相關資料的相撲博物館亦頗有人氣。有時還會舉辦格鬥比賽和音樂會。

兩國(JR:JB21、地鐵:E12)相撲博物館

☑ 10:00~16:30

☒ 不定期閉館

☑ 免費 ※觀賞大相撲戰(1月、5月、9月)需要預預約及購買門票。



4 -兩國- 江戶 NOREN

-兩國- 江戸NOREN

☎03-6658-8033

MAP P21C1



以「在江戶空間串聯美味與文化的今時」為概念，於歷史悠久的兩國站舊站房內一邊欣賞眼前模擬江戶町屋打造的挑高空間、消防瞭望台、實物大小的土俵，一邊享用美食。

兩國(JR:JB21、地鐵:E12)

☑ 10:00~23:00 (餐廳 11:00~23:00) ※ 因店舖而異

☒ 1月1日-2日，設施檢修日(不固定)



傳統工藝體驗

MAP P21B/C4



江戶切子是日本傳統的玻璃工藝，特徵為鮮豔的色彩與精緻的設計。墨田江戶切子館提供製作體驗。在附近的創藝館工房，可體驗在提燈或扇子上書寫「江戶文字」。

錦糸町(JR:JB22、JO22、地鐵:Z13)

新宿	13
澀谷原宿表參道	15
淺草	17
墨田兩國	21
上野	23
秋葉原御茶之水	25
銀座	27
丸之內	29
日本橋	31
六本木赤坂	35
池袋	37
台場有明青海	39
汐留芝竹芝	41
品川	43
大田	45
柴又	47
多摩北部	49
多摩南部	51
多摩西部	53
東京群島	55
鄰縣的旅遊景點	59
公園・庭園	61
動物園・植物園	63
遊樂園	64
美術館・博物館	65

1 阿美橫

アメリ横

MAP P23D3

在從JR上野站到JR御徒町站的狹窄小路上，擠滿了經銷服裝、化妝品、雜貨、鞋類，以及鮮魚、蔬果、乾貨等商店。店家精神飽滿的吆喝聲和便宜的價格，使這裡人聲鼎沸。

- 上野 (JR: JJ01、JK30、JU02、JY05、地鐵: G16、H18) 御徒町 (JR: JK29、JY04)
- 因店舖而異



2 上野恩賜公園(不忍池)

上野恩賜公園(不忍池)

MAP P23C2

☎ 03-3828-5644

1873年獲指定為日本第一座公園。在以賞櫻勝地聞名的廣闊公園內，建有動物園、美術館，以及博物館等等。1627年根據德川家康遺囑建造的「東照宮」也值得一看。

- 上野 (JR: JJ01、JK30、JU02、JY05、地鐵: G16、H18)
- 因設施而異
- ※園內設施請參見「觀光名勝指南 (P.61 ~ 69)」
- *1: Wi-Fi僅限部分區域



3 寬永寺

寛永寺

MAP P23B3

☎ 03-3821-4440

1625年，建以供作德川幕府的祈禱寺，後來又兼作菩提寺，現在有6名將軍長眠於此。根本中堂(本堂)、開山堂、清水觀音堂，以及不忍池辯天堂等，也都座落在上野公園附近。

- 鶯谷 (JR: JK31、JY06)
- 9:00 ~ 16:00
- 無休



4 湯島天滿宮(湯島天神)

湯島天満宮(湯島天神)

MAP P23D2

☎ 03-3836-0753

創建於458年，祭祀學問之神菅原道真公。境內種植有約300棵與道真公有淵源的梅樹。1995年用扁柏木新建了社殿。

- 湯島 (地鐵: C13)
- 6:00 ~ 20:00
- 境內地內參拜全年開放
- 寶物殿成人500日圓



5 下町風俗資料館

台東区立下町風俗資料館

MAP P23D2

☎ 03-3823-7451

可了解下町歷史與生活方式的資料館。呈現商家與長屋等生活空間，可一邊散步，一邊體驗當時的生活情境。

- 上野 (JR: JJ01、JK30、JU02、JY05、地鐵: G16、H18)、上野廣小路 (地鐵: G15)、上野御徒町 (地鐵: E09)、湯島 (地鐵: C13)
- 9:30 ~ 16:30 (最終入館時間為16:00) 星期一(逢國定假日延至翌日)、12月29日~1月3日、特別整理期間等 成人300日圓，小學生、國中生、高中生100日圓
- ※2023年4月~2025年1月因改建工程預定休館



來下町風情猶存的谷根千散步吧。

谷根千&谷中銀座



MAP P23A1/2



座落於東京下町地區的谷中、根津、千駄木，統稱為「谷根千」，如今已是人氣高漲的散步景點。以德川家菩提寺的寬永寺為首，神社寺院比比皆是。此外，從大正時代延續至今的老字號，到現代甜點店匯聚的「谷中銀座」商店街，也值得一逛。位於商店街口處的「晚霞階梯」，吸引許多貓咪聚集，是知名的貓咪攝影聖地。

- 千駄木 (地鐵: C15)、日暮里 (JR: JY07、京成: KS02)

6 根津神社

根津神社

MAP P23B1

☎ 03-3822-0753

相傳創設於將近1,900餘年前的古老神社。現在的社殿創建於1706年。本殿等7棟建築已指定為國家重要文化財。春季有約100種共3,000株杜鵑花於杜鵑苑中爭相競豔。

- 根津 (地鐵: C14)、千駄木 (地鐵: C15)
- 唐門開門時間
- 3月~9月: 18:00
- 2、10月: 17:30
- 11月~1月: 17:00



新宿	13
澀谷原宿表參道	15
淺草	17
墨田兩國	21
上野	23
秋葉原御茶之水	25
銀座	27
丸之內	29
日本橋	31
六本木赤坂	35
池袋	37
台場有明青海	39
汐留芝竹芝	41
品川	43
大田	45
柴又	47
多摩北部	49
多摩南部	51
多摩西部	53
東京群島	55
鄰縣的旅遊景點	59
公園・庭園	61
動物園・植物園	63
遊樂園	64
美術館・博物館	65

琳瑯滿目的電子電器產品與樸素典雅情趣並存的區域，購物、散步的好去處。

秋葉原、御茶之水

秋葉原・御茶ノ水

東京站

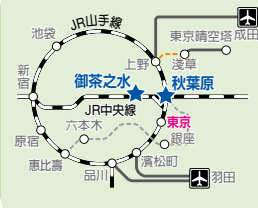
東京站

JR山手線
約4分鐘

秋葉原站

JR中央線
約4分鐘

御茶之水站



- 東京 Metro 地鐵
- 都營地鐵
- 旅遊景點 (P.13~58)
- 旅遊景點 (P.61~69)
- 住宿設施
- 商店
- 美術館、博物館
- 有電梯的地鐵出口
- 有電梯的地鐵出口 (沒有出口編號)



1 海洋堂 興趣天堂東京

海洋堂ホビーパーク東京

MAP P25C4

☎ 03-3253-1951

模型製造商海洋堂的直營店。從人氣卡通人物，到佛像、動物、恐龍等逼真模型，做工細膩精巧的公仔及扭蛋，應有盡有。另外，在海洋堂陳列室內，也有展示即將上市的新產品樣本的展區。

📍 秋葉原 (JR: JB19、JK28、JY03、地鐵: H16、筑波快線: TX01)

🕒 11:00 ~ 19:00 (縮時營業中)

🚫 無休



3 神田神社 (神田明神)

神田神社 (神田明神)

MAP P25B3

☎ 03-3254-0753

據傳這是建於730年的古老神社，能夠保佑人們生意興隆、家庭美滿、喜結良緣、消災去難，以及爭贏得勝。穿過神社入口的鳥居，沿參拜道路拾級而上，壯觀的紅色社殿即現身眼前。文化交流館除可購買伴手禮，也有支援海外發行的ATM。位在秋葉原站不遠處。

📍 秋葉原 (JR: JB19、JK28、JY03、地鐵: H16、筑波快線: TX01、御茶之水 (JR: JB18、JC03、地鐵: M20)、新御茶之水 (地鐵: C12)、末廣町 (地鐵: G14)

🕒 自由參觀 🚫 無休



4 神田舊書店街

神田古書店街

MAP P25C1

明治以後，由於這裡興建了很多學校，因此現在神田神保町一帶約有180多家舊書店，上架書籍共達一千多萬冊，從日本文學到外國書籍、專業書籍，包羅萬象，種類齊全。

📍 神保町 (地鐵: I10、S06、Z07)

🕒 因店鋪而異



6 御茶之水 摺紙會館

お茶の水 おりがみ会館

MAP P25B2

☎ 03-3811-4025

不論大人小孩皆能樂在其中的和紙與摺紙專門設施。設施中設有商店與藝廊，染紙工坊可參觀染紙工程 (不定期)。另設有摺紙等的教室 (需預約)。

📍 御茶之水 (JR: JB18、JC03、地鐵: M20、末廣町 (地鐵: G14)、新御茶之水 (地鐵: C12)

🕒 9:30 ~ 16:30

🕒 星期日、國定假日

🕒 因講座而異 (入館免費)



2 2k540&SEEKBASE&CHABARA

2k540&SEEKBASE&CHABARA

MAP P25B4



📍 秋葉原 (JR: JB19、JK28、JY03、地鐵: H16、筑波快線: TX01)

2-a 2k540 AKI-OKA ARTISAN

2k540 AKI-OKA ARTISAN

☎ 03-6806-0254

以工藝為主題的商店林立於此，也有可供體驗的店家。

🕒 11:00 ~ 19:00 ※ 基本上班時間 (因店鋪而異)

🕒 星期三 (國定假日原則上營業，因店鋪而異)

2-b SEEKBASE AKI-OKA MANUFACTURE

SEEKBASE AKI-OKA MANUFACTURE

音響、相機、模型等嗜好專門店群集此地。

🕒 11:00 ~ 20:00 (因店鋪而異) 🕒 不定期公休 (僅部分商店星期三休息)

2-c CHABARA AKI-OKA MARCHE

CHABARA AKI-OKA MARCHE

☎ 03-3258-0051 (日本百貨食品館)

網羅了日本各地的豐富食品，也有供應當地料理的餐廳。

🕒 11:00 ~ 20:00 🕒 1月1日、6月、11月的第一個星期三

5 mAACH ecute 神田萬世橋

マーチエキュート神田万世橋

MAP P25C3

在萬世橋站舊址上改建的商業設施。漂亮的磚拱形建築中，有著高雅的商店和咖啡館。舊萬世橋站的遺跡也在此公開展示。

📍 秋葉原 (JR: JB19、JK28、JY03、地鐵: H16、筑波快線: TX01)

🕒 商店 11:00 ~ 20:00 餐廳 11:00 ~ 23:00 (星期日、國定假日至 21:00)

※ 請參照官網

🕒 不定期公休



宛如立體畫般的景觀開展眼前

聖橋

MAP P25B3

聖橋是架設在神田川上的橋樑之一，位於JR御茶之水車站的東側。從橋上向東面眺望，可以看到遠處的秋葉原電器街。向下俯視，則能看到車站的月台，還有中央線、總武線，以及丸之內線的鐵路軌道，並可觀賞數輛電車交會運行的情景。



📍 御茶之水 (JR: JB18、JC03、地鐵: M20)

新宿	13
澀谷原宿表參道	15
淺草	17
墨田兩國	21
上野	23
秋葉原御茶之水	25
銀座	27
丸之內	29
日本橋	31
六本木赤坂	35
池袋	37
台場有明青海	39
汐留芝芝	41
品川	43
大田	45
柴又	47
多摩北部	49
多摩南部	51
多摩西部	53
東京群島	55
鄰縣的旅遊景點	59
公園・庭園	61
動物園・植物園	63
遊樂園	64
美術館・博物館	65

高級時裝店林立，流行的休閒服飾店也陸續登場，引導時尚新潮的街區。

銀座

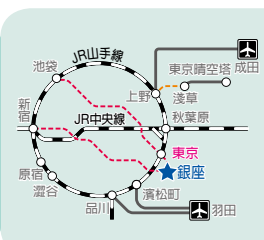
銀座

東京站

東京 Metro 地鐵丸之內線

約3分鐘

銀座站



- 東京 Metro 地鐵
- 都營地鐵
- 旅遊景點 (P.13~58)
- 旅遊景點 (P.61~69)
- 住宿設施
- 商店
- 美術館、博物館
- 1 有電梯的地鐵出口
- EV 有電梯的地鐵出口 (沒有出口編號)



1 銀座購物區

銀座ショッピング街

MAP P27B2



除了知名百貨店外，從Chanel(香奈兒)、Gucci(古馳)等高級精品店，到UNIQLO(優衣庫)、ZARA等時尚潮流店，各式各樣的店鋪雲集於此。

- 📍銀座(地鐵：G09、H09、M16)
- 🕒因店鋪而異



2 GINZA KABUKIZA

GINZA KABUKIZA

MAP P27C3



2-a

3 銀座四丁目十字路口

銀座四丁目交差点

MAP P27B2



中央通(銀座通)和晴海通交叉的十字路口。擁有銀座地標鐘塔的SEIKO HOUSE GINZA、日本首屈一指的老字號銀座三越百貨公司等名店林立，是銀座街區最繁華的地段。

- 📍銀座(地鐵：G09、H09、M16)



2-b

由「歌舞伎座」與「歌舞伎座塔」組成的複合型設施。從第四期歌舞伎座關閉以來，經過三年後，於2013年完工。

- 📍東銀座(地鐵：A11、H10)

4 GINZA SIX

GINZA SIX

☎03-6891-3390

MAP P27C2



擁有約240間店鋪進駐，銀座地區最大規模等級的複合商業設施。是萬眾矚目的東京高級時尚中心。可從寬廣的空中庭園欣賞銀座的景觀，地下樓層設有觀世能樂堂。

- 📍銀座(地鐵：G09、H09、M16)、東銀座(地鐵：A11、H10)
- 🕒商店10:30~20:30
- 🕒餐廳11:00~23:00
- 🕒因店鋪而異



2-a 歌舞伎座

歌舞伎座

☎03-3545-6800

開演至今超過130年，是全球唯一的歌舞伎專門劇場。從明治時代開始，在上演極為精湛的古典戲劇的同時，也不斷把新時代的氣息融入舞台表演之中。由建築家隈研吾親自設計的第五期工程，是結合了傳統性與創造性的傑作。

- 🕒因公演而異

2-b 歌舞伎座塔樓

歌舞伎座タワー

與歌舞伎座相連，以日本傳統美學為基調的辦公塔樓。除了公演之外，能感受歌舞伎世界的「歌舞伎座展覽館」也大受好評。地下2樓「木挽町廣場」網羅了豐富的歌舞伎相關伴手禮。

- 🕒10:00~17:30(最晚入場時間17:00) 不定期公休
- 🕒600日圓

5 築地本願寺

築地本願寺

☎0120-792-048

MAP P27C4



模擬印度等亞洲古代佛教建築的外觀相當搶眼，是淨土真宗本願寺派的寺院。本堂、三門門柱，以及石獅，於2014年獲指定為重要文化財。

- 📍築地(地鐵：H11)
- 🕒6:00~16:00(傍晚業務結束後)
- 🕒無休



6 築地場外市場

築地場外市場

MAP P27D3



築地場外市場總是門庭若市，從新鮮的海產、肉、蔬菜、乾魚干貝等食品，到刀具和餐具，凡是與吃相關的物品一應俱全。但需注意，早上9點前比價業者較多會造成擁擠。

- 📍築地(地鐵：H11)、築地市場(地鐵：E18)
- 🕒星期三(因店鋪而異)、星期日、國定假日



新宿	13
澀谷	15
原宿	15
表參道	15
淺草	17
墨田	21
兩國	21
上野	23
秋葉原	23
御茶之水	25
銀座	27
丸之內	29
日本橋	31
六本木	35
赤坂	35
池袋	37
台場	39
有明	39
青海	39
汐留	41
芝	41
竹芝	41
品川	43
大田	45
柴又	47
多摩北部	49
多摩南部	51
多摩西部	53
東京群島	55
鄰縣的	59
旅遊景點	59
公園・庭園	61
動物園・	63
植物園	63
遊樂園	64
美術館・	65
博物館	65

1 皇居和二重橋

皇居・二重橋

MAP P29C1

☎ 03-5223-8071 (宮內廳管理課參照係)



明治維新時期，曾為江戶德川家的居城江戶城開城。後因天皇從京都移居至此而成為皇居。境地內的一部分是向遊客開放的公園，皇居正門前的二重橋享有盛名。

📍二重橋前(丸之內) (地鐵：C10)、日比谷 (地鐵：C09、H08、I08)

☒ 無休 ※ 一般參觀為日期指定預約制，請參照官網。



©JNTO

3 丸之內大廈、新丸之內大廈

丸ビル・新丸ビル

MAP P29B3,C2/3

☎ 03-5218-5100



東京車站前的地標丸之內大廈是一間大型複合式大樓，囊括了國內外萬中選一的頂級時尚、雜貨，以及可一覽東京景色的高級餐廳等等，總計約有140家名店進駐。新丸之內大廈內聚集著許多風格獨具的店家，以及可享用美食直至深夜的餐廳集地「丸之內HOUSE」等，共約150家商店。📍東京 (JR：JC01、JE01、JK26、JO19、JT01、JU01、JY01、地鐵：M17) 🕒 商店 11:00~21:00 (星期日及國定假日至20:00) 餐廳 11:00~23:00 (星期日及國定假日至22:00，新丸大廈的部分店鋪營業至凌晨4點) ※ 因店鋪而異 ☒ 1月1日，法定檢修日



4 KITTE

KITTE

MAP P29C3

☎ 03-3216-2811 (10:00~19:00)



日本郵政親自經營的商業設施，備有可感受日本工匠精神的堅持與日本特有美學意識的商店，以及能夠品嚐全國美食的餐廳。與東京中央郵局及觀光資訊中心相鄰。

📍東京 (JR：JC01、JE01、JK26、JO19、JT01、JU01、JY01、地鐵：M17)

🕒 因店鋪而異

☒ 1月1日，法定檢修日



5 東京國際論壇大樓

東京國際フォーラム

MAP P29D2

☎ 03-5221-9000



由不同大小的8個展示廳、34個會議廳，以及具代表性的玻璃帷幕等多功能空間構成的綜合文化設施。這裡經常舉辦各種展覽、歌劇，以及音樂會等內涵豐富的活動。建築物前衛的玻璃樓外觀也獨具匠心。

📍有樂町 (JR：JK25、JY30、地鐵：Y18)

🕒 公共廣場 7:00~23:30 (館內因活動內容而異)

☒ 無休 (可能臨時休館)

*1: Wi-Fi 僅限部分區域



2 東京車站

東京駅

MAP P29B3,C3



©JNTO



2-a



2-b

1914年竣工的東京站丸之內車站大樓 (日本重要文化財) 為辰野金吾設計的紅磚瓦建築。戰後被修復為兩層建築，2012年的復原工程完工後恢復原有風貌。此外，車站內還備有「GranSta東京」等可購物飲食的設施。

📍東京 (JR：JC01、JE01、JK26、JO19、JT01、JU01、JY01、地鐵：M17)

🕒 因店鋪而異

☒ 無休

2-a 東京拉麵街

東京ラーメンストリート

☎ 03-3210-0077 (東京車站一番街)



如名所示，位於東京車站地下層的拉麵街。如果想要尋訪拉麵天国，歡迎造訪這條飄散懷舊風情的街道，東京有名的拉麵店集結於此。

2-b 東京動漫人物街

東京キャラクターストリート

☎ 03-3210-0077 (東京車站一番街)



鄰近東京拉麵街，在超過30間的商店中，拉拉熊、史努比等知名卡通人物周邊商品一應俱全。在一番廣場中，還有期間限定商店。

6 丸之內仲大街

丸の内仲通り

MAP P29C2

連接大手町站和有樂町站，都內屈指可數的精品街道。除新舊高樓櫛比鱗次外，還有各式各樣的米舖、新店，以及餐廳群聚在此。

📍東京 (JR：JC01、JE01、JK26、JO19、JT01、JU01、JY01、地鐵：M17)

☒ 因店鋪而異



新宿 13

澀谷 15

原宿 17

墨田 21

上野 23

秋葉原 25

銀座 27

丸之內 29

日本橋 31

六本木 35

池袋 37

台場 39

汐留 41

品川 43

大田 45

柴又 47

多摩北部 49

多摩南部 51

多摩西部 53

東京群島 55

鄰縣的 59

公園・庭園 61

動物園・ 63

植物園 64

遊樂園 65

美術館・ 65

博物館

從江戶時代延續至今的商業文化中心，老字號店鋪眾多，能隨時感受到歷史和文化氣息的街區。

日本橋

日本橋

東京站

步行約 10 分鐘 - 日本橋站



- 東京 Metro 地鐵
- 都營地鐵
- 旅遊景點 (P.13~58)
- 旅遊景點 (P.61~69)
- 住宿設施
- 商店
- 美術館、博物館
- 1 有電梯的地鐵出口
- EV 有電梯的地鐵出口 (沒有出口編號)



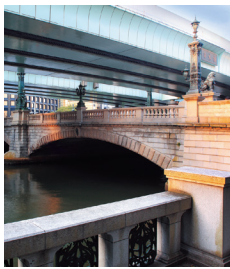
1 日本橋

日本橋

MAP P31B2

最早的日本橋建造於1603年，是日本的道路起點。原本是木造橋樑，因火災燒毀，經過多次重建後，在1911年第20次修建後，現在的日本橋已變為一座石拱橋。

📍日本橋(地鐵: A13・G11・T10)



2 COREDO 日本橋・室町・室町Terrace

COREDO 日本橋・室町・室町テラス

MAP P31C2, B1/2



位於室町與日本橋區域的商業設施。COREDO 日本橋 地下1樓至4樓有餐廳和商店聚集。在2019年9月 COREDO 室町 Terrace 開張之後，COREDO 室町總計擁有4個設施。除了豐富多彩的餐廳、老字號店舖之外，還同時設置了電影院。

📍日本橋(地鐵: A13・G11・T10)、三越前(地鐵: G12・Z09)

📍因店舖而異

📍不定期公休



3 日本銀行・日本銀行金融研究所貨幣博物館

日本銀行・日本銀行金融研究所貨幣博物館

MAP P31B1

日本銀行參觀專線: ☎03-3277-2815

貨幣博物館: ☎03-3277-3037

日本銀行將已列為重要文化財的本館開放參觀並提供解說。博物館內展出從古代到現代的日本貨幣與資料。

📍三越前(地鐵: G12・Z09)

日本銀行

📍星期六、星期日、國定假日、年末年初 ※日期指定預約制(請參照官網)

貨幣博物館

🕒9:30~16:30(入館截至16:00)

📍星期一(逢國定假日開放)、年末年初



圖片提供: 日本銀行

4 人形町

人形町

MAP P31B3/4



從江戶時期開始，因人偶表演和水天宮而興隆的下町。在穿明治治座和濱町公園的甘酒橫丁中，保留了很多傳統工藝品店和老字號的餐廳。8月的「陶器市」、10月的「BETTARA 市」，以及11月的「人偶市」都享有盛名。

📍人形町(地鐵: A14・H14)



5 水天宮

水天宮

MAP P31B4



相傳保佑平安生產、生兒育女非常靈驗的水天宮。新社殿重視改善環境以及防震策略，致力於營造友善、安全的環境。

📍水天宮前(地鐵: Z10)

🕒7:00~18:00



6 百貨店街&中央大道

百貨店街&中央通り

MAP P31B2, C2



以日本首家百貨開名的「日本橋三越本店」，以及獲指定為國家重要文化財的「日本橋高島屋」等，多家著名百貨和大型商業設施雲集中央大道。「COREDO 室町」、「COREDO 室町 Terrace」、「COREDO 日本橋」、「YUITO」等嶄新的商業設施相繼落成，從名牌精品到生活雜貨、禮品，應有盡有，讓您充分享受購物的樂趣。日本橋川上，架設有刻著日本道路起點標誌「道路元標」的日本橋，還建有可以乘船遊覽觀光的遊船停泊處。

📍日本橋: 日本橋(地鐵: A13・G11・T10)、中央大道: 新日本橋(JR: JO20)

*1: Wi-Fi 僅限部分區域

都道府縣特產店巡遊

日本橋一帶

MAP P31



可模擬體驗國內旅行的都道府縣特產店。眾多都道府縣特產店座落於日本橋，展售日本各地的名產與特產。即使身在東京，也能購買各地伴手禮與雜貨。

📍日本橋(地鐵: A13・G11・T10)

新宿	13
澀谷原宿表參道	15
淺草	17
墨田兩國	21
上野	23
秋葉原御茶之水	25
銀座	27
丸之內	29
日本橋	31
六本木赤坂	35
池袋	37
台場有明青海	39
汐留芝竹芝	41
品川	43
大田	45
柴又	47
多摩北部	49
多摩南部	51
多摩西部	53
東京群島	55
鄰縣的旅遊景點	59
公園・庭園	61
動物園・植物園	63
遊樂園	64
美術館・博物館	65

從江戶時代延續至今 歷史、水邊、平民文化 滿溢的區域 日本橋

處於江戶城腳下，江戶人世世代代賴以生存的日本橋。
在這一帶隨便走走，您就會處處感受到歷史在這裏留下的諸多印跡。



壽司

天婦羅

在日本橋可以感受
並品味無形文化遺產
「日本料理」以及
及老字號傳統味道。

日本橋 一帶



3 日本橋 重要文化財產

歷史和先進文化 並存的區域

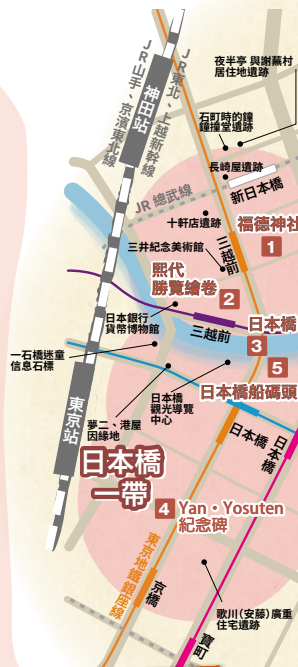
大約 400 年前，經過把長滿茂盛蘆葦的沼澤地進行填埋而建造起來的水的都城——江戶。從那以後，日本橋一帶聚集了諸多商人和手工匠人而興盛起來，直到今天仍然作為商業和金融中心呈現出一片繁榮景象。



道路元標



4 Yan · Yosuten 紀念碑



日本橋周圍漫步

1 福德神社

有著超過千年的悠久歷史，德川家康也曾在此參拜。作為祈求「生意興隆」的稻荷神社深受人們的喜愛。

▲ 約 2 分鐘

2 照代勝覽繪卷

(三越前站地下通道)

這幅大約 200 年前精心描繪日本橋一帶人物風光的繪卷，在日本橋三越本店地下通道可以看到。

▲ 約 3 分鐘

3 日本橋

五街道起點而聞名的日本橋，最早修建於慶長 8 年 (1603 年)。

▲ 約 10 分鐘

4 Yan · Yosuten 紀念碑

慶長 5 年 (1600 年) 遠渡重洋來到日本，地名“八重洲”由此而得名的荷蘭航海家的紀念碑。

請由網站確認！



1 福德神社



2 照代勝覽繪卷 (三越前站地下通道)

Metrolink 日本橋

往來八重洲、京橋、日本橋地區的免費巡迴巴士。相當便於購物或觀光使用。



Metrolink 日本橋 E Line

便於從東京站前往至濱町、人形町、兜町地區。適合觀劇、逛街時，多加利用。



【詳情諮詢】日之丸自動車興業株式會社
TEL.03-6903-3334
URL.http://www.hinomaru.co.jp

推薦在觀光日本橋一帶時乘坐！

SKY HOP BUS

使用沒有車頂的雙層敞篷觀光巴士。
※詳細情況請看 P13



【詳情諮詢】SKYBUS 東京
TEL.03-3215-0008 (9:30~18:00)
URL.http://www.skybus.jp/

Now Open!

日本橋觀光導覽中心

以造訪日本橋的國內外訪客為對象，提供英語、中文、韓語等語種服務的導覽中心，例如碼頭的船隻航班資訊等。此外，還有販售日本橋老字號店鋪的商品。

全年無休
營業時間 10:00~17:00
(因季節而異)

<http://www.nihonbashi-info.tokyo/>



水邊
觀光

在江戶時代船運和鮮魚市場 興旺的水邊觀光遊覽

在江戶時代，裝卸很多從全國各地運來貨物的日本橋川沿岸，有著被稱為船運大動脈的重要地位。水上漫步也可以感受到那種不盡的餘韻。

5 日本橋碼頭(雙十郎河岸)

穿過歷史悠久的古橋，任思緒馳騁，盡享乘船遊覽帶給您的快樂。展現出東京的另一番景色。



6 藥研堀不動院

相傳創建於天正 13 年 (1585 年)，是在《江戶名所圖會》中也被描繪的江戶三大不動明王之一。

人形町
一帶



7 人形町

人形町周圍漫步

7 人形町

因歌舞伎，人偶表演而興盛起來的這一地帶，由於眾多人偶師生活於此而得名。

大約 5 分鐘

8 甘酒橫丁

依舊保持當年風情的老字號和以平民口味為主的店鋪排列其中的別致街道。

大約 7 分鐘

9 明治座

在這座創立 140 年屈指可數的大劇院，經常連續上演各種豐富多彩的劇目。

充滿下町風情 江戶人氣質仍存的區域

作為平民娛樂中心地區，匯集多種文化的人形町一帶，至今仍然散發著當年充滿生機與活力的下町氣息。



8 甘酒橫丁



▲甘酒橫丁是一條排列著豆腐店、三味線店等富含平民情結的商店街。

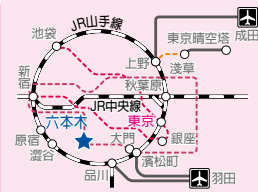


9 明治座

設有劇場、美術館的大型商業設施，充滿無限樂趣的高級商業區。

六本木、赤坂

六本木・赤坂



東京站 ———— 東京 Metro 地鐵九之內線 ———— 霞關站 ———— 東京 Metro 地鐵日比谷線 ———— 六本木站

- 東京 Metro 地鐵
- 都營地鐵
- 旅遊景點 (P.13~58)
- 旅遊景點 (P.61~69)
- 住宿設施
- 商店
- 美術館、博物館
- 有電梯的地鐵出口 (沒有出口編號)
- 有電梯的地鐵出口 (沒有出口編號)

1 東京 MIDTOWN

東京ミッドタウン

☎ 03-3475-3100

東京 MIDTOWN 是一座全新的大型複合設施，旨在打造「都心的高品味生活」。寬廣的腹地內有多家店鋪、旅館飯店、綠意盎然的公園，以及「三得利美術館」等設施雲集。

- 📍 六本木 (地鐵: E23、H04)
- 🕒 商店 11:00 ~ 21:00
- 🕒 餐廳 11:00 ~ 24:00
- 📍 因店鋪、設施而異



MAP P35B2



2 六本木 Hills

六本木ヒルズ

☎ 03-6406-6000



MAP P35C2



3 麻布十番商店街

麻布十番商店街

由麻布十番與元麻布的一部分構成的麻布十番商店街，已有300多年的歷史，庶民的氣息正是其魅力。這裡還舉辦古董市場、麻布十番番席（一種曲藝）、納涼節等活動。

- 📍 麻布十番 (地鐵: E22、N04)
- 📍 因店鋪而異



MAP P35D3

4 赤坂 Sacas

赤坂サカス

以TBS電視台為中心，包括舉行各種活動的「Sacas廣場」、TBS赤坂ACT劇場、商店，以及餐廳等一應俱全的複合型娛樂區域。

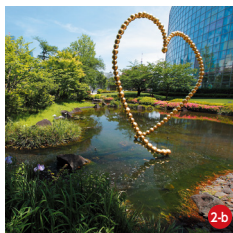
- 📍 赤坂 (地鐵: C06)
- 📍 因店鋪而異
- 📍 無休



MAP P35A3



2-a



2-b

作為東京的「文化都心」而生。聚集了高品質的時裝精品店與餐廳約200間之外，飯店、電影院、美術館也群聚於此。

- 📍 六本木 (地鐵: E23、H04)
- 📍 因設施而異

2-a 六本木 Hills 展望台 東京 City View

六本木ヒルズ展望台 東京シティビュー

☎ 03-6406-6652

推薦來此欣賞東京全景。擁有52樓東京 City View 與屋頂展望台 Sky Deck。

- 📍 請參照官網

2-b 毛利庭園

毛利庭園

☎ 03-6406-6000 (六本木 Hills 服務台)

位於六本木 Hills 的都會綠洲。可欣賞櫻花、楓葉等季節性的花木與公共藝術。

- 🕒 7:00 ~ 23:00

在六本木 巡訪藝術作品吧！

六本木公共藝術與設計

MAP P35C2

都會大樓群與時尚商店雲集的六本木，另一個特色就是「藝術之街」。除了擁有3座大型美術館與眾多的小型藝廊之外，街區內還有許多可自在欣賞的公共藝術作品。六本木 Hills 的玄關——66 廣場中高達10公尺的巨大作品「Maman」，已成人們聚集的地標。此外，樺坂通和櫻坂則有與全球知名設計師合作的藝術長凳。一邊漫步，一邊欣賞城中的藝術作品吧！



"Maman" LOUISE BOURGEOIS



"I Can't Give You Anything But Love" UCHIDA SHIGERU

新宿	13
澀谷	15
原宿	15
表參道	15
淺草	17
墨田	21
兩國	21
上野	23
秋葉原	23
御茶之水	25
銀座	27
丸之內	29
日本橋	31
六本木赤坂	35
池袋	37
台場	39
有明	39
青海	39
汐留	41
芝	41
竹芝	41
品川	43
大田	45
柴又	47
多摩北部	49
多摩南部	51
多摩西部	53
東京群島	55
鄰縣的旅遊景點	59
公園・庭園	61
動物園・植物園	63
遊樂園	64
美術館・博物館	65

坐落活力、熱鬧的娛樂休閒設施，處處洋溢著藝術與文化氣息的街區。

池袋

池袋

東京站

東京站

東京 Metro 地鐵丸之內線

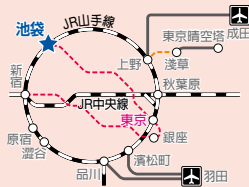
約 17 分鐘

池袋站

JR 山手線

約 24 分鐘

池袋站



- 東京 Metro 地鐵
- 都營地鐵
- 旅遊景點 (P.13~58)
- 旅遊景點 (P.61~69)
- 住宿設施
- 商店
- 美術館、博物館
- 1 有電梯的地鐵出口 (沒有出口編號)
- EV 有電梯的地鐵出口 (沒有出口編號)



池袋站 車站編號

12	21	13	01
----	----	----	----

1 自由學園 明日館
自由学園 明日館

常盤莊 漫畫博物館
豊島区立トキワ荘マンガミュージアム

4 雑司谷 鬼子母神堂
雑司ヶ谷 鬼子母神堂

3 陽光城 サンシャインシティ

3-3 柯尼卡美能達天文館 満天 in Sunshine City

3-2 古代東方博物館

3-1 日光水族館

3-4 日光60展望台
(休館至2023年春季)

25 東池袋四丁目站
東池袋四丁目駅

26 都電雑司ヶ谷站
都電雑司ヶ谷駅

10 鬼子母神前站
鬼子母神前駅

10 鬼子母神前站
鬼子母神前駅

10 鬼子母神前站
鬼子母神前駅

10 鬼子母神前站
鬼子母神前駅

10 鬼子母神前站
鬼子母神前駅

10 鬼子母神前站
鬼子母神前駅

10 鬼子母神前站
鬼子母神前駅

10 鬼子母神前站
鬼子母神前駅

10 鬼子母神前站
鬼子母神前駅

1 自由學園 明日館

自由學園 明日館

☎ 03-3971-7535 (明日館事務室)

MAP P37C1



國家指定的重要文化財產。1921年由弗蘭·克勞埃德·賴特設計，建作自由學園的校舍。現在對一般民眾開放，可以入內參觀。這裡還經常舉辦婚禮、同學會、講座、音樂會，以及聯誼會等，廣獲利用。

📍池袋 (JR: JA12、JS21、JY13、地鐵: F09、M25、Y09、西武: S101、東武: TJ01)
 🕒10:00~16:00, 只在每月第3個星期五有晚間參觀 (18:00~21:00), 每月安排有一次假日參觀 (10:00~17:00)
 🕒※入館時間截至閉館前30分鐘
 🗓星期一 (逢國定假日延至翌日)、年末年初
 🎫入館參觀500日圓, 參觀加飲茶800日圓 (各折扣200日圓)
 📌※開放日需確認。



2 東京藝術劇場

東京芸術劇場

☎ 03-5391-2111

MAP P37B1



舉辦古典音樂、戲劇、舞蹈等各式各樣演出的東京都文化設施。另設有咖啡館、餐廳、商店、郵局等等。

📍池袋 (JR: JA12、JS21、JY13、地鐵: F09、M25、Y09、西武: S101、東武: TJ01)
 🕒9:00~22:00
 🗓不定期公休, 年末年初
 🎫因公演內容不同而異



3 陽光城

サンシャインシティ

☎ 03-3989-3331

MAP P37B3



池袋的地標，超過40年來深受人們喜愛的都市大型綜合設施。「太陽城60大樓」坐擁高度在都內屈指可數，可眺望全景的展望台及餐廳，此外還設有專賣店街、飯店，以及娛樂設施等。

📍東池袋 (地鐵: Y10)
 🕒因設施不同而異
 📌無休 (部分設施有固定公休日)



3-a 陽光水族館

サンシャイン水族館

☎ 03-3989-3466



日本第一家都市型高層水族館。以「空中綠洲」為理念，營造出一個被水與綠意環繞的非日常空間。除非洲企鵝及亞洲小爪水獺外，2020年7月開幕的水母區「海月空感」也深受好評。

🕒9:30~21:00 (秋冬10:00~18:00)
 🕒※最終入場時間為閉館前1小時
 🎫成人2,400日圓, 兒童1,200日圓, 幼兒700日圓 (有可能異動)

4 雜司谷 鬼子母神堂

雑司ヶ谷 鬼子母神堂

☎ 03-3982-8347

MAP P37D3



在擁有超過1,200年歷史的法明寺守護的御堂中，祀奉著安產、育兒的神明「鬼子母神」為主神。境內有鬼子母神的石像、樹齡700年的銀杏，以及1664年建造的重要文化財——本堂等，值得欣賞。從池袋站步行約10分鐘，深受歡迎的秘密景點。

📍雜司谷 (地鐵: F10)、鬼子母神前 (都電荒川線 Tokyo Sakura Tram: SA27)
 🕒9:00~17:00
 📌無休



3-b 柯尼卡美能達天文館 滿天 in Sunshine City

コニカミノリタプラネタリウム 満天 in Sunshine City

☎ 03-3989-3546

天象儀製造廠商直接經營的場館。能享受逼真到不可思議的星空，以及動畫影像、音樂、芳香氣味打造的娛樂體驗。可在舒適的座椅上體驗一切也是魅力所在。

🕒平日 10:30~21:00, 星期六、星期日、國定假日 10:30~22:00 (因時期而異)
 🗓更換作品、機器維修期間
 🎫成人 (國中生以上) 1,500日圓~ , 孩童 (四歲以上) 900日圓
 📌※「療癒」場次一般坐席1,700日圓 (小學以下禁止入場)

3-c 古代東方博物館

古代オリエント博物館

☎ 03-3989-3491



展出人類最古老的文明，同時也是全球歷史基礎的古代東方文明相關石器、土器、神像等。每年舉辦數次特展，也備有各種老少咸宜的體驗講座。

🕒10:00~16:30 (最終入場時間為16:00)
 🗓展示更換期, 年末年初 (請參照官網)
 🎫成人600日圓, 大學生、高中生500日圓, 國中生、小學生200日圓 (特展可能異動)
 📌※收藏展 (常設展) 會期內的星期六、星期日, 小學生 (須有監護人同行)、國中生、高中生免費

融合了漫畫與動畫的街道 — 豐島

豐島區

MAP P37

池袋站東口附近為動畫相關商店群集的區域，特別是有「少女之路」別稱的街道，吸引了以熱愛動畫的女性為主的遊客前來造訪，相當熱鬧。此外，還可以再多走幾步前往南長崎，這有重現了手塚治蟲等漫畫界巨匠們曾經度過青春時光的「常盤莊」的「常盤莊漫畫博物館」。歡迎您來此街道上散步，親身體驗日本的動漫文化！

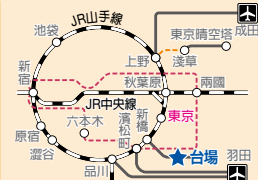


新宿	13
澀谷 原宿 表參道	15
淺草	17
墨田 兩國	21
上野	23
秋葉原 御茶之水	25
銀座	27
丸之內	29
日本橋	31
六本木 赤坂	35
池袋	37
台場 有明 青海	39
汐留 芝 芝	41
品川	43
大田	45
柴又	47
多摩北部	49
多摩南部	51
多摩西部	53
東京群島	55
鄰縣的 旅遊景點	59
公園・庭園	61
動物園・ 植物園	63
遊樂園	64
美術館・ 博物館	65

可以眺望東京灣的巨大休閒娛樂區，可盡情享受購物與美食。

台場、有明、青海

お台場・有明・青海



東京站

JR山手線 新橋站

百合鷄線
約25分鐘

台場站

- 東京 Metro 地鐵
- 都營地鐵
- 旅遊景點 (P.13~58)
- 旅遊景點 (P.61~69)
- 住宿設施
- 商店
- 美術館・博物館
- 有電梯的地鐵出口 (沒有出口編號)
- 有電梯的地鐵出口 (沒有出口編號)



1 豐洲市場

東京都中央卸売市場豊洲市場

☎03-3520-8205

2018年10月，從築地市場遷移後開張。清晨除可觀賞鮪魚競標之外，市場內也有許多可購物或用餐的設施(約70家售貨商店、約40家餐飲店)。由於中午後許多店家休息，推薦於上午造訪。此外，從屋頂的綠化廣場可將臨海區和東京鐵塔盡收眼底。

- 📍市場前(百合鵝線:U14)
- 🕒5:00~15:00
- 🗓️星期日、國定假日、部分星期三



MAP P39A3



2 台場海濱公園

お台場海浜公園

可拍攝彩虹大橋與東京鐵塔等眺景良好的人氣拍照點，還能享受海濱運動的公園。除了白天之外，日落時分與夜景也十分優美。公園內還有小型自由女神像，這是為了紀念「日本法國年」，而自曾經安置於台場海濱公園1年的法國巴黎自由女神像取模塑成。

- 📍御台場海濱公園(百合鵝線:U06)



©Tokyo Port Terminal Corporation

MAP P39C1



3 有明花園

有明ガーデン

☎0570-077-711

東京灣岸區域2020年開幕的大型複合設施。擁有包括關東最大規模的「無印良品」在內等約200間商店的大型商業設施，以及SPA、飯店、電影院、劇團四季專用劇場等匯集於此。

- 📍有明(百合鵝線:U12)、有明網球之森(百合鵝線:U13)、國際展示場(臨海線:R03)
- 🚻因設施而異



MAP P39B3



4 富士電視台總公司大廈

フジテレビ本社ビル

☎03-5531-1111 (10:00~17:30)

日本具有代表性的建築家丹下健三設計的電視台總部大廈內，諸如球形展望室及7樓Fujisan 露台等向一般民眾開放的空間、商店及博物館等設施一應俱全。

- 📍台場(百合鵝線:U07)、東京電訊(臨海線:R04)
- 🕒展望室10:00~18:00
- 🗓️星期一(逢國定假日延至翌日)
- 👤展望室:成人700日圓,國中生、小學生450日圓

*1: 球體展望室「HACHITAMA」



MAP P39C2



5 AQUA CITY 台場

アクアシティお台場

☎03-3599-4700

約140家商店和餐廳林立之娛樂型購物中心。5樓的「東京拉麵國技館」招攬了全日本受歡迎的6間拉麵人氣店。

- 📍台場(百合鵝線:U07)、東京電訊(臨海線:R04)
- 🕒商店11:00~21:00、餐廳11:00~23:00(因店舖而異)、美食廣場11:00~21:00
- 🗓️不定期公休



MAP P39C2



6 DiverCity Tokyo Plaza

ダイバーシティ東京 プラザ

☎03-6380-7800

國內外著名品牌、東京知名飲食店等雲集的「劇場型城市空間」。商店內容豐富的「東京美食廣場」，是台場地區最大的餐飲區。

- 📍東京電訊(臨海線:R04)、台場(百合鵝線:U07)
- 🕒商店10:00~21:00、餐飲11:00~22:00、美食廣場10:00~22:00(因店而異)
- ※請參照官網
- 🗓️不定期公休



MAP P39C2



7 東京狄克斯海濱

デックス東京ビーチ

☎03-3599-6500

這是坐擁輪船甲板型露臺，並可眺望彩虹橋的購物中心。展示名人蠟像的新設施「東京杜莎夫人蠟像館」、「東京樂高樂園發現中心」，以及「東京JOYPOLIS」等設施頗有人氣。

- 📍御台場海濱公園(百合鵝線:U06)、東京電訊(臨海線:R04)
- 🕒平日11:00~20:00、星期六、星期日、國定假日11:00~21:00
- ※請參照官網
- 🗓️不定期公休



MAP P39C2



迎著海風散步吧!

台場的公園與彩虹大橋

以台場海濱公園為首，擁有BBQ區的潮風公園、保留了國家指定史跡「品川台場」的台場公園等各式各樣的公園。設有許多遊步道，可放心享受漫步樂趣，還能租借自行車暢快周遊。在台場的象徵「彩虹大橋」上，其實也設有遊步道，長度約1.7公里，來此享受單程20~30分鐘漫步跨海的樂趣。



MAP P39

新宿	13
澀谷 原宿 表參道	15
淺草	17
墨田 兩國	21
上野	23
秋葉原 御茶之水	25
銀座	27
丸之內	29
日本橋	31
六本木 赤坂	35
池袋	37
台場 有明 青海	39
汐留 芝 竹芝	41
品川	43
大田	45
柴又	47
多摩北部	49
多摩南部	51
多摩西部	53
東京群島	55
鄰縣的 旅遊景點	59
公園・庭園	61
動物園・ 植物園	63
遊樂園	64
美術館・ 博物館	65

擁有風情萬種的庭園、寺院・購物美食景點一應俱全。

汐留、芝、竹芝

汐留・芝・竹芝

東京站

JR山手線
約3分鐘

新橋站

JR山手線
約2分鐘

濱松町站



- 東京 Metro 地鐵
- 都營地鐵
- 旅遊景點 (P.13~58)
- 旅遊景點 (P.61~69)
- 住宿設施
- 商店
- 美術館・博物館
- 有電梯的地鐵出口
- 有電梯的地鐵出口 (沒有出口編號)



1 東京鐵塔

東京タワー

☎03-3433-5111

這是1958年建成的電波塔，高333公尺。參加體驗型的瞭望之旅「Top Deck Tour」即可登上高達250公尺，可將東京盡收眼底的Top Deck。此外，從150公尺高的Main Deck可眺望東京立體的街景。

- 📍赤羽橋(地鐵：E21)
- 📖請參照官網 🚫無休
- 👤Main Deck 成人1,200日圓
- 👤Top Deck Tour 成人3,000日圓



MAP P41B1



2 増上寺

増上寺

☎03-3432-1431

淨土宗在關東地區弘法的寺院。德川家康與當時的住持結為師檀關係，増上寺成為德川家的菩提寺(家廟)。寺內有阿彌陀如來佛坐像、三門等許多值得一看的歷史文化遺產。

- 📍御成門(地鐵：106) 🕒9:00~17:00
- 👤德川將軍家墓所、寶物展示間
- 🕒平日11:00~15:00、星期六、星期日、國定假日10:00~16:00
- 🚫無休(德川將軍家墓所、寶物展示室為星期二定休)
- 👤德川將軍家墓所 500日圓、寶物展示間 700日圓



MAP P41B2



3 東京灣觀光船

東京湾クルーズ

竹芝棧橋、日之出棧橋是水上巴士和前往島嶼地區的大型船隻出港的東京海上玄關。此外還有各式各樣的觀光船出航，也有可一邊眺望東京灣景色，一邊享受豪華餐飲與表演的行程。

- 📍竹芝(百合鷗線：U03)
- 📍日之出(百合鷗線：U04)



MAP P41C4

4 汐留SIO-SITE

汐留シオサイト

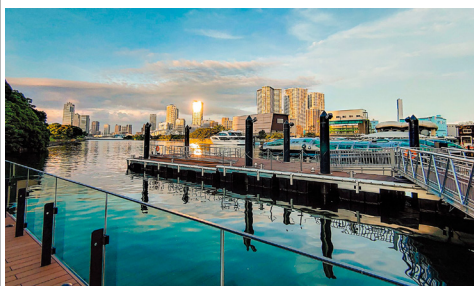


MAP P41A4



5 WATERS tateshiba

WATERS tateshiba



2020年10月開幕的複合設施。內有豪華飯店「mesm東京 AUTOGRAPH COLLECTION」與四季劇團的專用劇場「JR東日本四季劇場[春]・[秋]」，還有可一邊觀海，一邊享用美酒的餐廳與夜總會的「ATRE 竹芝」等豐富的設施。享受過設施後，也可搭乘水上巴士前往淺草或台場等。

- 📍濱松町(JR：JK23、JY28、東京單軌電車：MO01)、大門(地鐵：A09、E20)、竹芝(百合鷗線：U03)
- 🚫因店舖而異 🚫不定期公休

MAP P41B4



可享受最新潮的購物與娛樂。魅力洋溢的設計建築享有盛名，臨近飯店與公園。Caretta汐留內有各式各樣的餐廳、商店、戲院，以及廣告博物館。Caretta冬季燈飾活動很受歡迎。位於46樓的Sky View(免費)，可俯瞰東京地標。附近的義大利街道上，座落著義大利傳統建築、街巷，以及時尚的咖啡館與酒吧。

- 📍汐留(地鐵：E19、百合鷗線：U02)
- 🚫因設施而異

6 上班族之城 新橋

サラリーマンの街新橋

新橋是東京最熱鬧的商業區之一。數之不盡的居酒屋林立於眾多商業人士休憩的此地，找一間您喜愛的居酒屋吧。

- 📍新橋(JR：JK24、JO18、JT02、JY29、地鐵：A10、G08、百合鷗線：U01)
- 🚫因店舖而異



MAP P41A3



新宿	13
澀谷	
原宿	15
表參道	
淺草	17
墨田	
兩國	21
上野	23
秋葉原	
御茶之水	25
銀座	
	27
丸之內	29
日本橋	31
六本木	
赤坂	35
池袋	37
台場	
有明	39
青海	
汐留	
芝	41
竹芝	
品川	43
大田	45
柴又	47
多摩北部	49
多摩南部	51
多摩西部	53
東京群島	55
鄰縣的	
旅遊景點	59
公園・庭園	61
動物園・	
植物園	63
遊樂園	64
美術館・	
博物館	65

1 Maxell Aqua Park 品川

マクセルアクアパーク品川

MAP P43B3

☎03-5421-1111 (語音應答)



融合聲音、光、影像，以及生物的最先進娛樂設施。根據季節與晝夜，變化水、光、聲音所演出的海豚表演氣勢磅礴。除能看見各種海洋生物的展示外，還有咖啡吧與旋轉木馬等等。

品川 (JR: JK20、JO17、JT03、JY25、京急: KK01)

請參照官網

無休

成人 2,300 日圓

*1: 品川王子大飯店



2 泉岳寺

泉岳寺

MAP P43A3

☎03-3441-5560



1612年德川家康於外櫻田門所建的寺院，寬永年間因大火而燒毀，重建時遷至現址。是江戶三大寺院之一，屬於曹洞宗。寺內還有大石內藏助良雄銅像和四十七義士墓等。

泉岳寺 (地鐵: A07、京急)

4月~9月 7:00~18:00, 10月~3月 7:00~17:00 ※赤穂義士紀念館 9:00~16:00 (入館時間)

請參照官網

參觀免費，參觀赤穂義士紀念館 500 日圓



3 屋形船(品川浦)

屋形船(品川浦)

MAP P43B3/4,C3

由品川區民選為「品川百景」之一的品川浦，依然保留著江戶時期作為海苔主要產地而興隆的漁街風貌。乘坐能眺望台場和東京晴空塔*的屋形船，可以體驗船遊東京的樂趣。

品川 (JR: JK20、JO17、JT03、JY25、京急: KK01)、北品川 (京急: KK02)



4 東海道「品川宿」

東海道「品川宿」

MAP P43C3/4,D4

☎03-5743-7642 (品川觀光協會)



5 八芳園

八芳園

MAP P43A2

☎0570-064-128



從江戶時代持續至今，擁有約1萬坪日本庭園的婚禮會場暨餐廳。可在能欣賞四季應時景色的庭園漫步、在茶室品茶，或在餐廳「Thrush cafe」用餐。

白金台 (地鐵: I02、N02)

因設施而異

年末年初、夏季不定期公休



6 戶越銀座商店街

戶越銀座商店街

MAP P43C1



想在東京尋找懷舊空間的遊客，推薦您前往戶越銀座。這條長 1.3 公里的商店街中，座落著約 300 間的商店，銷售日用品、零嘴，以及熟食等等。像當地人一樣在此購物吧。

戶越銀座 (東急: IK03)、戶越 (地鐵: A04)

因店鋪而異



品川宿是過去連結江戶 (東京地區) 與上方 (大阪地區) 的東海道第一個驛站。至今仍保留著眾多的神社寺院，可感受其悠久歷史。品川神社位於山丘上，爬上名為富士塚的小富士山 (高 15 公尺)，可從山頂眺望品川宿。荏原神社位於目黒川畔，是東京唯一一座擁有入海神輿的神社。這一帶也有咖啡館與刨冰店，漫步別具意趣。

北品川 (京急: KK02)、新馬場 (京急: KK03)

新宿	13
澀谷原宿表參道	15
淺草	17
墨田兩國	21
上野	23
秋葉原御茶之水	25
銀座	27
丸之內	29
日本橋	31
六本木赤坂	35
池袋	37
台場有明青海	39
汐留芝竹芝	41
品川	43
大田	45
柴又	47
多摩北部	49
多摩南部	51
多摩西部	53
東京群島	55
鄰縣的旅遊景點	59
公園・庭園	61
動物園・植物園	63
遊樂園	64
美術館・博物館	65

1 東京國際機場(羽田)

東京国際空港(羽田)

☎03-5757-8111

MAP P45D4



東京國際機場，也是東京的空中玄關，擁有第1、第2、第3航廈三處航廈。機場還設有展望台、特產販賣店，以及餐廳等，一應俱全。

羽田機場第1航廈(東京單軌電車: MO10)、羽田機場第2航廈(東京單軌電車: MO11)、羽田機場第3航廈(東京單軌電車: MO08、京急: KK16)、羽田機場第1・第2航廈(京急: KK17)

[國內線] 第1、第2航廈: 5:00~24:00

[國際線] 第2、第3航廈: 24小時 無休

1-a 江戸小路(第3航廈)

江戸小路

在動感的彩雲大屋頂下，重現江戶時代的街道。單是隨意漫步，即可感受到日本的傳統與文化。從日本各地精選出的美食、時尚、雜貨等店鋪雲集於此。

因店鋪而異

1-b TOKYO POP TOWN(第3航廈)

TOKYO POP TOWN

能感受到日本「時下潮流」的空間「TOKYO POP TOWN」，也有熱門的卡通商店及體驗型設施。還有日本機場首座結合咖啡廳的天文館，同時享受滿天星斗和餐點等，是老少咸宜的人氣區域。

因店鋪而異

5 大井賽馬場

大井競馬場

☎03-3763-2151

MAP P45B2



地方賽馬最大規模的賽馬場，可欣賞震撼力十足的夜間競馬「Twinkled Races」(1月~3月只有白天舉行)。場內有許多充實的活動及美食。從市中心或是機場過來交通也很方便，可以在此遊玩一整天。

大井競馬場前(東京單軌電車: MO03) 因日程而異 不定期公休 入場費100日圓(未滿15歲免費) ※出示護照可免費入場(日本籍遊客除外)



2 HANEDA INNOVATION CITY

羽田イノベーションシティ

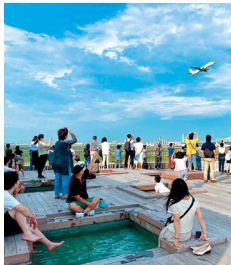
MAP P45D3



擁有大型飯店、表演會場、會議設施、研究開發設施、先進醫療研究中心等，融合了日本的文化產業與先進產業的大型複合設施。可享用日本飲食的餐飲店、可眺望飛機跑道的開放式露臺、使用最先進科技的自動駕駛巴士與數位體驗設施等，享受此地特有的體驗。

天空橋(東京單軌電車: MO07、京急: KK15)

因設施而異



3 池上本門寺

池上本門寺

☎03-3752-2331

MAP P45C1



池上本門寺是鎌倉時代的日蓮聖人圓寂之地。在寬廣的院落中，散居著本殿、五重塔等頗具觀賞價值的宏偉建築。每年10月11~13日都會在此舉行祭美日蓮聖人的法會儀式，特別是12日夜裡舉辦的萬燈遊行，吸引了全國各地多達30萬人的參拜者，場面十分熱鬧。

池上(東急: IK13)

院內對遊客自由開放(本殿的參拜開放時間為: 10:00~15:00)

無休



4 品川水族館

しながわ水族館

☎03-3762-3433

MAP P45B2



一樓「海面區」的場館內，可欣賞海豚和海獅的精彩表演。座落於地下「海底區」，猶如漫步海中的隧道型水槽、水母優雅舞動的水槽，以及海豹館等，看頭十足。

大森海岸(京急: KK07)

10:00~17:00(入館時間截至閉館前30分鐘)

星期二、1月1日

成人、高中生1,350日圓、國中生、小學生600日圓、幼兒300日圓、3歲以下免費



黑湯

大田區

MAP P45

大田區是東京都內擁有最多澡堂的「澡堂激戰區」。澡堂中，還有設施坐擁被稱為「黑湯」，在全球十分珍貴的湧泉(冷礦泉)。據說沐浴後肌膚會變得十分光滑。來東京體驗看看澡堂吧!



新宿 13

澀谷
原宿
表參道 15

淺草 17

墨田
兩國 21

上野 23

秋葉原
御茶之水 25

銀座 27

丸之內 29

日本橋 31

六本木
赤坂 35

池袋 37

台場
有明
青海 39

汐留
芝芝 41

品川 43

大田 45

柴又 47

多摩北部 49

多摩南部 51

多摩西部 53

東京群島 55

鄰縣的
旅遊景點 59

公園・庭園 61

動物園・
植物園 63

遊樂園 64

美術館・
博物館 65

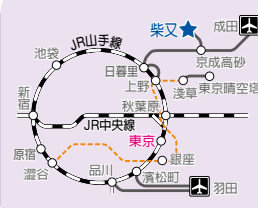
歷史風貌猶存的建築物等，能夠感受庶民文化、古城氣息。

柴又

柴又

東京站 — JR山手線 — 日暮里站 — 京成本線 — 京成高砂站 — 京成金町線 約40分鐘 — 柴又站

東京 Metro 地鐵
都營地鐵
● 旅遊景點 (P.13~58)
● 旅遊景點 (P.61~69)
住宿設施
商店
美術館、博物館
1 有電梯的地鐵出口
EV 有電梯的地鐵出口 (沒有出口編號)



8 水元公園
水元公園

埼玉縣
埼玉市
三郷市

葛飾區
葛飾区

足立區
足立区

千葉縣
千葉市
松戸市

1 柴又帝釋天(經榮山 題經寺)
柴又帝釈天(經榮山 題經寺)

6 矢切之渡 矢切の渡し

帝釈天参拜道 **2**

5 葛飾區山本亭
葛飾区山本亭

柴又のおもちゃ博物館
7 柴又玩具博物館

3 葛飾柴又寅次郎紀念館
葛飾柴又寅さん紀念館

4 山田洋次博物館
山田洋次ミュージアム

1 柴又帝釋天(經榮山 題經寺)

柴又帝釈天(經榮山 題經寺)

MAP P47C3

☎03-3657-2886

穿過樺木建造的二天門，供奉著帝釋天的帝釋天(喜見城)和正殿等極富觀賞價值的建築現身眼前。見證東京都歷史的大客殿，以及造有瀑布的庭園也十分引人注目。據信為板本尊、帝釋天願靈的庚申廟會，吸引眾多的遊客前來參拜。

📍柴又(京成:KS50)

🕒9:00~16:00 ☒無休

☑免費(庭院、雕刻美術展覽館收費至16:00)



画像提供:帝釈天題經寺

3 葛飾柴又寅次郎紀念館

葛飾柴又寅さん記念館

MAP P47D3

☎03-3657-3455

葛飾柴又寅次郎紀念館是山田洋次執導、瀧美清主演的人氣喜劇電影系列《男人真命苦》的紀念館。這裡展示了許多在電影拍攝當時所使用的道具、模型、影像等，參觀民眾可以在此充分體驗電影內的情節、感受寅次郎的世界觀。增設了咖啡廳「TORAsan cafe」。

📍柴又(京成:KS50)

🕒9:00~17:00(最終入場時間為16:30) ☒每月第三個星期二(逢國定假日延至翌日)、12月第三個星期二~星期四 ☑成人500日圓,中小學生300日圓,65歲以上400日圓

*1:柴又公園內



葛飾柴又寅次郎紀念館 ©松竹公司

5 葛飾區山本亭

葛飾區山本亭

MAP P47C3

☎03-3657-8577

山本亭於大正末期至昭和初期重新改建，是東京具代表性的近代和風建築。池泉假山以及風景優美的書院庭園等，非常值得一看。另也提供茶飲(收費)，漫步柴又時可來此休憩。

📍柴又(京成:KS50)

🕒9:00~17:00(最終入場時間為16:30) ☒每月第三個星期二(逢國定假日延至翌日)、12月第三個星期二~星期四 ☑成人100日圓,國中以下免費

*1:柴又公園內



7 柴又玩具博物館

柴又のおもちゃ博物館

MAP P47D3

☎03-3673-2256

座落於玩具業者群集的葛飾區中的玩具專門博物館。為飄散昭和風情的往日玩具環繞，似乎可感受到懷舊的氣氛。

📍柴又(京成:KS50)

🕒星期六、星期日、國定假日

11:00~18:00

☒星期一~星期五(國定假日除外)

☑入館費200日圓(1歲以上) (折扣100日圓)



2 帝釋天參拜道

帝釈天参道

MAP P47C3

☎03-3650-9876(葛飾區觀光協會)

傳統的老店並排於連結帝釋天題經寺和柴又站的參道中——如電影《男人真命苦》中般，洋溢著濃厚人情味及手工糯米糰、煎餅等下町美食的香氣。

📍柴又(京成:KS50)

☑因店鋪而異



4 山田洋次博物館

山田洋次ミュージアム

MAP P47D3

☎03-3657-3455(葛飾柴又寅次郎紀念館)

追尋山田洋次導演橫跨半世紀的電影製作足跡，一同感受山田洋次導演的思想和作品所帶來的全新魅力與奧妙。

📍柴又(京成:KS50)

🕒9:00~17:00(最終入場時間為16:30) ☒每月第三個星期二(逢國定假日延至翌日)、12月第三個星期二~星期四 ☑成人500日圓,中小學生300日圓,65歲以上400日圓

(※寅次郎紀念館共通價格)

*1:柴又公園內



山田洋次博物館 ©松竹公司

6 矢切之渡

矢切の渡し

MAP P47C3

☎047-363-9357

江戸時代初期德川幕府所設的江戸河川渡口之一。是東京都內唯一保存的渡口，現在仍然可以在此渡口泛舟遊覽。

📍柴又(京成:KS50)

🕒10:00~16:00

☑航行日:夏季每天航行,7、8月的星期一、星期二可能為公休日;冬季僅星期六、星期日、國定假日航行

※雨天、惡劣天氣時停開

☑單程 成人:200日圓(國中以上),4歲~小學生:100日圓



8 水元公園

水元公園

MAP P47A2

東京23區中最大的水畔公園。以6月上旬左右綻放的菖蒲花廣為人知，另有水杉之森、野鳥生態保護區等等。

📍金町(JR:JL21)、京成金町(京成:KS51)

🕒24小時開放

☒無休

☑免費(有部分收費設施)



新宿	13
澀谷原宿表參道	15
淺草	17
墨田兩國	21
上野	23
秋葉原御茶之水	25
銀座	27
丸之內	29
日本橋	31
六本木赤坂	35
池袋	37
台場有明青海	39
汐留芝芝	41
品川	43
大田	45
柴又	47
多摩北部	49
多摩南部	51
多摩西部	53
東京群島	55
鄰縣的旅遊景點	59
公園・庭園	61
動物園・植物園	63
遊樂園	64
美術館・博物館	65

從城區散步到寺社巡禮等等，有各式各樣的遊覽方式。

多摩北部

北多摩



東京 Metro 地鐵 都營地鐵 ● 旅遊景點 (P.13~58) ● 旅遊景點 (P.61~69) 🏠 住宿設施 🛍️ 商店 🎨 美術館・博物館 1 有電梯的地鐵出口 EV 有電梯的地鐵出口 (沒有出口編號)



可享受健行、美術館，以及接觸大自然等樂趣。

多摩南部

南多摩



- 東京 Metro 地鐵
- 都營地鐵
- 旅遊景點 (P.13~58)
- 旅遊景點 (P.61~69)
- 住宿設施
- 商店
- 美術館、博物館
- 1 有電梯的地鐵出口
- EV 有電梯的地鐵出口 (沒有出口編號)



高尾山 天狗傳說

高尾山・藥王院

MAP P51B1

高尾山中住著長鼻子的天狗，牠以守護神的身分保護山峰不受惡人侵擾。只要心地正直，便無須畏懼。藥王院中可購買除魔斬妖的天狗護身符。

0 2km 10km

1 高尾山

高尾山

☎042-673-3461 (高尾山口觀光詢問處)

MAP P51B1



2 高幡不動尊

高幡不動尊

☎042-591-0032

MAP P51B3



真言宗寺院，境內有不動堂、仁王門等重要文物，以及平安時代樣式的五重塔、新選組紀念碑、副長土方歲三塑像等鎮寺之寶，非常值得一看。

📍高幡不動 (京王: KO29、多摩都市單軌列車: TT07)

- 🕒自由參觀
- 🚫無休



3 町田藥師池公園

町田藥師池公園 四季彩の杜 藥師池

MAP P51C4



町田具有代表性的公園，獲選定為「東京都指定名勝」「新東京百景」等等。池塘座落於中心區，可欣賞梅花、櫻花、藤花、菖蒲、大賀蓮、紅葉等等四季時令花卉與綠意。此外，有2棟江戸時代的古民宅遷建於此，可感受當時的生活風貌。

📍從町田站(小田急: OH27)搭乘巴士約30分鐘

🕒6:00 ~ 18:00 (6月~8月為6:00 ~ 19:00)



4 町田市立國際版畫美術館

町田市立國際版畫美術館

☎042-726-2771

MAP P51C4



專精版畫的美術館。從8世紀的佛教版畫，到近年的版畫作品，收藏超過3萬件日本與西洋版畫。也提供版畫技巧講座，可從網站確認日程。

📍町田 (JR: JH23、小田急: OH27)

🕒平日 10:00 ~ 17:00, 星期六、星期日、國定假日 10:00 ~ 17:30

📅星期一 (逢國定假日或補休日延至翌日), 12月28日 ~ 1月4日

📌因展覽會而異

*1: Wi-Fi 僅限部分區域



高尾599博物館 photo: Taiji Yamazaki

5 多摩都市單軌列車

多摩都市モノレール

MAP P51A3,B3



海拔599公尺的高尾山，可依據距離與難度選擇行路路線，行後還能享受溫泉之樂。山腰與山頂附近都可以品嚐知名特產蕎麥麵。

建立於1,000多年以前的藥王院以素食料理(需要預約)聞名，春季舉行火渡祭。

TRICK ART MUSEUM 美術館裡可以欣賞各種幻視藝術，還能拍出不可思議的照片(折扣200日圓)。

在高尾599博物館能夠學習到高尾山的動植物、歷史，以及登山禮儀等知識(免費入館)。

高尾山猴子園和野草園裡則有約80隻的猴子和約300種的花草。

📍高尾山口 (京王: KO53) 站下車，換乘高尾登山電鐵纜車至高尾山站，或乘登山吊椅至山上站，步行約40分鐘即可到達山頂

*1: 高尾山站站內, 高尾599博物館, 高尾山山頂下廁所、市營停車場
*2: 市營停車場 *3: 高尾山山口, 高尾遊客中心, TRICK ART MUSEUM 美術館, 高尾599博物館

連接 Tokyo Hello Kitty Land、多摩動物公園，以及昭和紀念公園等各大景點，便於休閒育樂的多摩都市單軌列車。行駛於高架軌道上，眺景獨特而優美，可盡情享受搭乘電車的樂趣。

*1: 各站站內



新宿	13
澀谷原宿表參道	15
淺草	17
墨田兩國	21
上野	23
秋葉原御茶之水	25
銀座	27
丸之內	29
日本橋	31
六本木赤坂	35
池袋	37
台場有明青海	39
汐留芝竹芝	41
品川	43
大田	45
柴又	47
多摩北部	49
多摩南部	51
多摩西部	53
東京群島	55
鄰縣的旅遊景點	59
公園・庭園	61
動物園・植物園	63
遊樂園	64
美術館・博物館	65

群山環繞的西多摩是大自然的寶庫，在澄淨的空氣中重振精神！

多摩西部



東京 Metro 地鐵
都營地鐵
● 旅遊景點 (P.13~58)
● 旅遊景點 (P.61~69)
住宿設施
商店
美術館、博物館
1 有電梯的地鐵出口
EV 有電梯的地鐵出口 (沒有出口編號)



石川酒廠

參觀多摩的釀酒廠

多摩西部

MAP P53B, B4

推薦喜歡日本酒的遊客造訪西多摩。日本酒的釀酒廠散居此地，可參觀釀酒廠與試飲。青梅的小澤酒廠是東京最古老的釀酒廠，約有300年的歷史。福生的石川酒廠不只生產日本酒，也產製啤酒。



小澤酒廠

記得將垃圾帶走

西多摩擁有魅力萬千的大自然。在享受戶外娛樂活動之餘，請勿隨意丟棄垃圾，記得將垃圾帶回家。這些小舉動將有助於保護地區的環境。

1 御岳山

御岳山

☎0428-78-9363 (御岳遊客中心)

海拔929公尺，一年四季都是花草和野鳥等的寶庫。這裡還是日本屈指可數的蓮花升麻的群聚地，夏季盛開的花朵十分美麗。也有多種登山健行路線，若是您在寺院小住一宿，還可以欣賞迷人的夜景。

從御嶽站 (JR: JC69) 搭乘巴士約10分鐘。下車後，從御嶽登山鐵道瀧本站乘纜車約6分鐘

*1: 御岳遊客中心、御嶽平、丸山園地各1處

*2: 御岳遊客中心



MAP P53B2



2 福生

福生

☎042-530-2341 (福生市觀光導覽所)

從江戶時代流傳下來的兩個酒窖、位於美軍橫田基地前能夠感受到特有美國風貌的商店街，以及當地地產福生熟狗等，是一座兼具日式和西式魅力的城市。8月舉辦的福生七夕廟會，每年約有40萬人前來參加，非常熱鬧(舉辦月份可能因年而異)。

福生 (JR: JC57)



MAP P53B4

3 日原鐘乳石洞

日原鍾乳洞

☎0428-83-8491

關東規模最大的鐘乳洞。洞內冬暖夏涼。可近距離觀看各式各樣的鐘乳石，約40分鐘的鐘乳洞遊程頗有人氣。周圍設有休閒渡假設施，可在此渡過輕鬆愉快的一天。

從奧多摩站 (JR: JC74) 搭乘巴士約35分鐘 4月~11月為9:00~17:00, 12月~3月為9:00~16:30

年末年初

成人800日圓, 國中生600日圓, 小學生500日圓



MAP P53A1



4 多摩的溫泉

多摩的溫泉



多摩地區分布著許多可以當天往返的溫泉設施。

5 奧多摩湖

奧多摩湖

1957年隨小河內水壩完工在山谷建造的人工湖，也是東京都民的水源地。從2003年6月完工的小河內水壩展望塔遠眺，景色美不勝收。

從奧多摩站 (JR: JC74) 搭乘巴士約15分鐘



MAP P53B1



4-a 生涯青春之湯 Tsuru Tsuru 溫泉

生涯青春の湯 つるつる温泉

☎042-597-1126

從武藏五日市站 (JR: JC86) 搭乘巴士約20分鐘 10:00~20:00 (最終入場時間為19:00) 每月第三個星期二(逢國定假日延至翌日) ※可能臨時公休 成人860日圓(3小時)

MAP P53B3



4-b 檜原溫泉中心數馬之湯

檜原温泉センター数馬の湯

☎042-598-6789

從武藏五日市站 (JR: JC86) 搭乘巴士1小時

10:00~19:00

星期一(逢國定假日延至翌日) ※可能臨時休館

成人880日圓(折扣100日圓)

MAP P53B2



6 秋川溪谷

秋川溪谷

☎042-558-1111 (觀光行銷課)

野趣盎然，景色秀麗的溪谷，可享受四季應時風景的自然環境是其魅力所在。可沿溪谷悠閒漫步，或在蔚藍的天空下，感受一邊眺望溪流，一邊野炊的無窮樂趣。

從武藏五日市站 (JR: JC86) 步行或搭乘巴士(所需時間因目的地而異)

*1: Wi-Fi 僅限部分區域



MAP P53B3



4-c 奧多摩溫泉 Moegi 之湯

奧多摩温泉もえぎの湯

☎0428-72-7770

奧多摩 (JR: JC74) 4月~11月為10:00~20:00, 12月~3月為10:00~19:00 ※最終入場時間為閉館前1小時

星期一(逢國定假日延至翌日) 成人850日圓(因季節而異)

MAP P53B2



4-d 秋川溪谷潮音之湯

秋川溪谷 潮音の湯

☎042-595-2614

從武藏五日市站 (JR: JC86) 搭乘巴士17分鐘

10:00~22:00 (最終入場時間為21:00)

3月、6月、9月、12月的第二個星期三 成人1,000日圓(3小時)

MAP P53B3



※其它溫泉設施請向大多摩觀光聯盟洽詢。

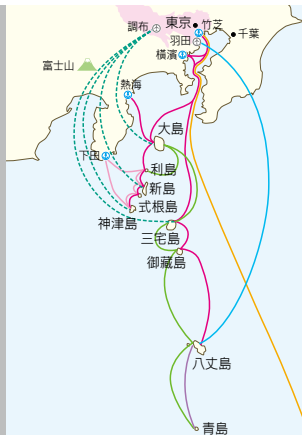
☎0428-22-3525 (平日9:00~17:00)

新宿	13
澀谷原宿表參道	15
淺草	17
墨田兩國	21
上野	23
秋葉原御茶之水	25
銀座	27
丸之內	29
日本橋	31
六本木赤坂	35
池袋	37
台場有明青海	39
汐留芝竹芝	41
品川	43
大田	45
柴又	47
多摩北部	49
多摩南部	51
多摩西部	53
東京群島	55
鄰縣的旅遊景點	59
公園・庭園	61
動物園・植物園	63
遊樂園	64
美術館・博物館	65

從東京乘船或飛機才能前往的區域，未經雕琢的大自然定會令您心滿意足。

東京群島

島しょ地域



伊豆群島

是明治時代以來東京都所屬各島嶼的總稱。分散在相模灣南面。除伊豆七島之外，還包括青島、鳥島等一些小島。由於與富士火山帶相連，有的島上會有溫泉噴湧而出。

從東京到：

- 大島.....約120km
- 利島.....約147km
- 新島.....約163km
- 式根島.....約171km
- 三宅島.....約186km
- 神津島.....約188km
- 御藏島.....約209km
- 八丈島.....約297km
- 青島.....約357km

飛機

- ANA
☎0570-029-222
www.ana.co.jp/en/jp/
- 新中央航空
☎0422-31-4191
www.central-air.co.jp/en/

直升機

- 東邦航空
☎04996-2-5200
www.tohoair.co.jp/english/

船

- 東海汽船
☎03-5472-9999
www.tokaiisen.co.jp/en/
- 神新汽船
☎0558-22-2626
shinshin-kisen.jp/
- 小笠原海運
☎03-3451-5171
www.ogasawarakaiun.co.jp/english/
- 伊豆諸島開發
☎03-3455-3090
izu-syotou.jp/index_e.php

※刊載內容是到各島的通常所需時間，但是根據季節、氣候等的變化可能會有所差異。有關所需時間的詳細情況，請向以上各交通機關洽詢。

有關東京群島的綜合指南請看這裏

東京 ISLANDS 網站
www.tokyo-islands.com/
☎03-3436-6955
(東京諸島觀光聯盟)

小笠原群島

小笠原群島是位於東京南面的群島。由父島、母島、鷲島、硫磺列島組成，全部歸東京都管轄。據說是1593年由小笠原貞賴發現。

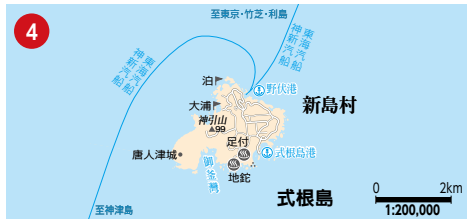
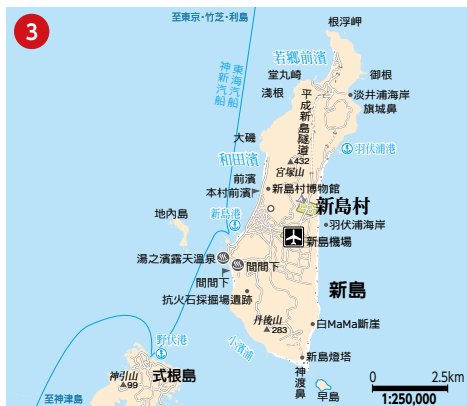
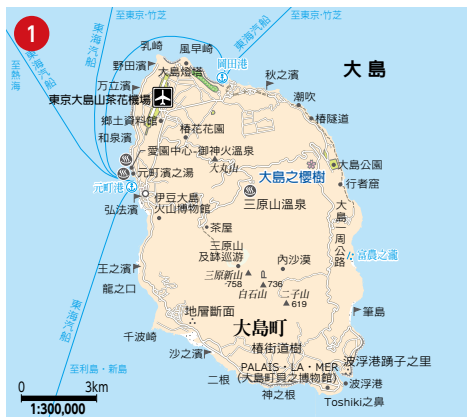
從東京到：

- 父島.....約1,000km
 - 母島.....約1,050km
- ・西之島



伊豆群島

大島、利島、新島、式根島

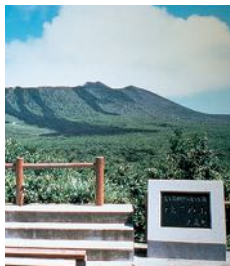


1 大島

☎04992-2-2177 (大島觀光協會)

這是伊豆群島中最大的島嶼。以三原山為中心的觀光地廣為人知。山茶油等特產和溫泉聞名遐邇。

- 🚢 從竹芝棧橋搭乘水翼船約1小時45分鐘 / 搭乘大型船約8小時(夜行)
- ✈️ 從調布機場搭乘飛機約30分鐘



2 利島

☎04992-9-0046 (利島村勤勞福祉會館)

雖然是島嶼一周只有8公里、人口約300人的小島，山茶花油的產量卻是全國第一，非常推薦您來覆蓋全島的山茶花梯田健行。

- 🚢 從竹芝棧橋搭乘水翼船約2小時25分鐘 / 搭乘大型船約9小時40分鐘(夜行)

*1: 利島港船客候船處



3 新島

☎04992-5-0001 (新島觀光協會)

綿延約7公里的美麗沙灘——羽伏浦，是衝浪客的聖地。可由希臘神殿風格的露天溫泉眺望絕佳景色。

- 🚢 從竹芝棧橋搭乘水翼船約3小時 / 搭乘大型船約10小時(夜行)
- ✈️ 從調布機場搭乘飛機約40分鐘

*1: 新島港船客候船處、新島機場



4 式根島

☎04992-7-0170 (式根島觀光協會)

擁有4座海水浴場，其中還有被選為日本88處嚴選海水浴場之一的「泊海水浴場」，可安心與孩子同樂。另外也可享受溫泉、釣魚、潛水的樂趣。

- 🚢 從竹芝棧橋搭乘水翼船約3小時 / 搭乘大型船約11小時(夜行)
- ✈️ 從調布機場搭乘飛機到新島約35分鐘，再搭乘聯絡船約15分鐘

*1: 野伏漁港船客候船處



新宿	13
澀谷原宿表參道	15
淺草	17
墨田兩國	21
上野	23
秋葉原御茶之水	25
銀座	27
丸之內	29
日本橋	31
六本木赤坂	35
池袋	37
台場有明青海	39
汐留芝竹芝	41
品川	43
大田	45
柴又	47
多摩北部	49
多摩南部	51
多摩西部	53
東京群島	55
鄰縣的旅遊景點	59
公園・庭園	61
動物園・植物園	63
遊樂園	64
美術館・博物館	65

伊豆群島

神津島、三宅島、御藏島、八丈島、青島



5 神津島

神津島

☎04992-8-0321 (神津島觀光協會)

在島上,天上織就的優美自然景觀、在極為透明的海水中進行的海上運動,以及舒適暢快的溫泉廣獲喜愛。

- 🚢 從竹芝棧橋搭乘水翼船約3小時45分鐘 / 搭乘大型船約12小時(夜行)
- ✈️ 從調布機場搭乘飛機約40分鐘

*1: 神津島港船客候船處、神津島機場



6 三宅島

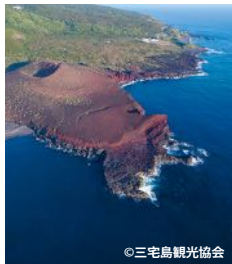
三宅島

☎04994-5-1144 (三宅島觀光協會)

與飛鳥唱歌、與魚群游泳,傳統藝能活動興盛的火山之島。在三宅島您可以感受到地球的生生不息與生命的起源,到處都充滿著療癒人心的景點。

- 🚢 從竹芝棧橋搭乘大型船約6小時30分鐘(夜行)
- ✈️ 從調布機場搭乘飛機約50分鐘

*1: 阿古漁港船客候船處



7 御藏島

御藏島

☎04994-8-2022 (御藏島觀光協會)

位於東京竹芝棧橋南方約200公里,為懸崖峭壁環繞的島嶼。因島嶼附近常有野生海豚出現而聞名。

- 🚢 從竹芝棧橋搭乘大型船約7小時35分鐘(夜行)

*1: 御藏島港船客候船處



8 八丈島

八丈島

☎04996-2-1377 (八丈島觀光協會)

有海有山有溫泉,能充分享受大自然之美的葫蘆型寶島。從羽田機場出發,僅需50分鐘即可到達。

- 🚢 從竹芝棧橋搭乘大型船約11小時(夜行)
- ✈️ 從羽田機場搭乘飛機約50分鐘

*1: 神湊港船客候船處、八重根港船客候船處



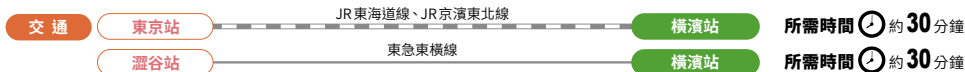


橫濱

〈神奈川縣〉

東西方文化交融之地

橫濱是位於東京南方的港都，也是一座歷史悠久的都市，在經歷了超過200年的鎖國之後，自1859年起成為日本對世界開放的門戶，因而廣為人知。橫濱因為融合東西方文化和坐擁優美海景而聞名。橫濱可一覽海灣美景，紅磚倉庫位於海灣處，前身是港口設施，如今則匯聚了許多潮流商店、咖啡廳，以及餐廳。如果您想來場美食探險，別忘了造訪日本最大的唐人街——元町、橫濱中華街。



鎌倉

〈神奈川縣〉

感受日本歷史與文化的鎌倉

從東京出發約1個小時可抵達古都鎌倉，此地坐擁日本屈指可數的文化資產，也是吸引眾多遊客的人氣景點。小巧卻集山、海、街於一身的鎌倉，非常適合短期旅行。此地不僅擁有許多歷史悠久的寺廟和神社，也有很多現代、優雅的咖啡廳、雜貨店等，還能品嚐到新鮮的海味佳餚。



箱根

〈神奈川縣〉

超過20處溫泉群聚，是日本著名的溫泉勝地

箱根自古以來以溫泉街而聞名，除了溫泉，充滿意趣的街道、寺社佛閣，以及豐富的自然景觀，均令人流連忘返。此外，還可以乘坐路線巴士或空中纜車抵達蘆之湖畔，在此能夠遠眺日本的象徵——富士山。



新宿	13
澀谷 原宿 表參道	15
淺草	17
墨田 兩國	21
上野	23
秋葉原 御茶之水	25
銀座	27
丸之內	29
日本橋	31
六本木 赤坂	35
池袋	37
台場 有明 青海	39
汐留 芝 竹芝	41
品川	43
大田	45
柴又	47
多摩北部	49
多摩南部	51
多摩西部	53
東京群島	55
縣縣的 旅遊景點	59
公園・庭園	61
動物園・ 植物園	63
遊樂園	64
美術館・ 博物館	65

觀光名勝指南

庭園、遊樂園、
博物館等

介紹東京古色古香的庭園、珍奇植物和可愛的動物、能滿足你的喜好
及好奇心的美術館和博物館，以及熱門的遊樂園等東京著名景點。

 折扣期限：2024年3月31日

 無障礙廁所  無障礙專用停車場  無障礙停車場  FREE Wi-Fi  費用  地址  交通  營業時間  公休日  電話號碼
有★標識的電話號碼是日本NTT電話公司所提供的美術館、博物館語音介紹服務。

公園、庭園

濱離宮恩賜庭園

濱離宮恩賜庭園  03-3541-0200

 P27D2, P41B4

這是江戶時代具有代表性的德川將軍家庭園，有「潮入之池」和兩個鴨場。潮入之池的池水引進海水，景色隨著潮起潮落而變化，是東京都內唯一能欣賞漲潮退潮樂趣的庭園。

 成人300日圓，65歲以上150日圓 (成人折扣60日圓，65歲以上折扣30日圓)

 中央區濱離宮庭園1-1  藥地市場 (地鐵：E18)、汐留 (地鐵：E19)

 9:00~17:00 (最終入場時間為16:30)

 12月29日~1月1日



舊芝離宮恩賜庭園

舊芝離宮恩賜庭園  03-3434-4029

 P41C3

江戶初期遺留至今的大名庭園，曾是以潮水流入池為中心的「巡遊式泉水庭園」，庭園的規劃與假山的造景，展現日本庭園的雅致。

 成人150日圓，65歲以上70日圓 (成人折扣30日圓，65歲以上折扣20日圓)

 港區海岸1-4-1  濱松町 (JR：JK23、JY28)、大門 (地鐵：A09、E20)

 9:00~17:00 (最終入場時間為16:30)

 12月29日~1月1日 (有關臨時開放日等資訊，請於官網確認)



小石川後樂園

小石川後樂園  03-3811-3015

江戶時代初期建造的水戶德川家的庭園，也是日本具有代表性的大名庭園之一。在比擬「海」(湖泊)、川、山、田園，跌宕起伏的景觀中，日中美學巧妙結合、交相輝映。國家指定特別古蹟、特別名勝。

 成人300日圓，65歲以上150日圓 (成人折扣60日圓，65歲以上折扣30日圓)

 文京區後樂1-6-6  飯田橋 (JR：JB16、地鐵：E06、N10、T06、Y13)、後樂園 (地鐵：M22、N11)、水道橋 (JR：JB17、地鐵：I11)  9:00~17:00 (最終入場時間為16:30)

 12月29日~1月1日



六義園

六義園  03-3941-2222

江戶時代的典型大名庭園之一，由柳澤吉保於1702年修築的這座巡遊式築山泉水庭園，以和歌情趣與中國古典的世界為基調，風格纖細、溫和。

 成人300日圓，65歲以上150日圓 (成人折扣60日圓，65歲以上折扣30日圓)

 文京區本駒込6-16-3  駒込 (JR：JY10、地鐵：N14)、千石 (地鐵：I14)

 9:00~17:00 (最終入場時間為16:30)

 12月29日~1月1日



舊岩崎邸庭園

舊岩崎邸庭園  03-3823-8340

 P23D2, P25A3

坐擁優雅的洋館、別具風格的和館、撞球室，以及草坪，獲指定為重要文化財產。明治時期的西式建築與撞球室，出自曾設計鹿鳴館的英國建築師 Josiah Conder 之手。

 成人400日圓，65歲以上200日圓 (成人折扣80日圓，65歲以上折扣40日圓)

 台東區池之端1-3-45

 湯島 (地鐵：C13)、上野廣小路 (地鐵：G15)、上野御徒町 (地鐵：E09)、御徒町 (JR：JK29、JY04)

 9:00~17:00 (最終入場時間為16:30)  12月29日~1月1日



※根據2022年7月資訊編輯而成。營業時間、公休日、需否事前預約等可能變更，請事先確認。

向島百花園

向島百花園 03-3611-8705

「百花園」意即「四季百花盛開之園」，建於江戶的文化、文政時期，是深受庶民喜愛的花草庭園。

成人 150 日圓，65 歲以上 70 日圓 (成人折扣 30 日圓，65 歲以上折扣 20 日圓)

墨田區東向島 3-18-3

東向島 (東武: TS05)、京成曳舟 (京成: KS46)

9:00~17:00 (最終入場時間為 16:30)

12 月 29 日~1 月 3 日 (有關臨時開放日等資訊，請於官網確認)



清澄庭園

清澄庭園 03-3641-5892

以大泉水、藥山、枯山水為中心，布置著從全國各地蒐集的奇岩各石，是明治時代具代表性的「巡遊式林泉庭園」。

成人 150 日圓，65 歲以上 70 日圓 (成人折扣 30 日圓，65 歲以上折扣 20 日圓)

江東區清澄 3-3-9 清澄白河 (地鐵: E14、Z11)

9:00~17:00 (最終入場時間為 16:30)

12 月 29 日~1 月 1 日



舊古河庭園

旧古河庭園 03-3910-0394

在春秋兩季，約 100 種共 200 株玫瑰與洋館交互輝映。是一處融合了日本庭園與洋庭園，保留大正初期原型的珍貴庭園。

成人 150 日圓，65 歲以上 70 日圓 (成人折扣 30 日圓，65 歲以上折扣 20 日圓)

北區西原 1-27-39 上中里 (JR: JK35、西原 (地鐵: N15))

9:00~17:00 (最終入場時間為 16:30)

12 月 29 日~1 月 1 日



殿谷戶庭園

殿ヶ谷戶庭園 042-324-7991

MAP P49B3, P51A4

武藏野的野草與湧水之庭園，可欣賞以高地上大草坪為中心的西洋庭園，以及充分利用園分寺崖線的日式庭園的美妙造型。一年四季，皆可觀賞楚楚動人的山草花卉。

成人 150 日圓，65 歲以上 70 日圓 (成人折扣 30 日圓，65 歲以上折扣 20 日圓)

國分寺市南町 2-16 國分寺 (JR: JC16、西武: SK01、ST01)

9:00~17:00 (最終入場時間為 16:30)

12 月 29 日~1 月 1 日



新宿御苑

新宿御苑 03-3350-0151

MAP P13D4

1906 年興建為皇室庭園，1949 年起對一般民眾開放。以整形式庭園、風景式庭園，以及日本庭園相互協調、輝映而聞名。園內禁止攜帶酒類、菸菸、也禁止攜帶玩具與運動用品入內使用。(兒童廣場除外)

成人 500 日圓，65 歲以上 250 日圓，學生 (高中以上) 250 日圓 ※ 須出示身分證，國中以下免費

新宿區內藤町 11 新宿御苑前 (地鐵: M10)

10 月 1 日~3 月 14 日 9:00~16:00 (16:30 閉園)，3 月 15 日~9 月 30 日 9:00~17:30 (18:00 閉園)、7 月 1 日~8 月 20 日 9:00~18:30 (19:00 閉園) 星期一 (逢國定假日延至翌日)，12 月 29 日~1 月 3 日。特別開園期間 (3 月 25 日~4 月 24 日、11 月 1 日~15 日) 無休



環境省新宿御苑管理事務所

代代木公園

代代木公園 03-3469-6081

MAP P15A1

過去曾供作陸軍代代木練兵場，戰後成為美軍宿舍用地，後為東京奧運會的選手村，現在則是公園。園內有綠草如茵的中央廣場、噴水、野鳥保護區等。

免費

澀谷區代代木神園町 2-1

代代木公園 (地鐵: C02)、明治神宮前 (原宿) (地鐵: C03、F15)、原宿 (JR: JY19)

24 小時開放 全年無休



新宿	13
澀谷原宿表參道	15
淺草	17
墨田兩國	21
上野	23
秋葉原御茶之水	25
銀座	27
丸之內	29
日本橋	31
六本木赤坂	35
池袋	37
台場有明青海	39
汐留芝竹芝	41
品川	43
大田	45
柴又	47
多摩北部	49
多摩南部	51
多摩西部	53
東京群島	55
鄰縣的旅遊景點	59
公園、庭園	61
動物園、植物園	63
遊樂園	64
美術館、博物館	65

恩賜上野動物園

恩賜上野動物園 ☎03-3828-5171



(MAP) P23C2

1882年開園，是日本歷史最悠久的動物園。可與世界上許多有趣的動物相會。飼育大熊貓與生活在其棲息地的動物的設施「熊貓之森」人氣高漲。

☎成人600日圓(八折優惠) 📍台東區上野公園9-83

📍上野(JR: JJ01、JK30、JU02、JY05、地鐵: G16、H18、京成: KS01) & 根津(地鐵: C14)

🕒9:30~17:00(最終入場時間為16:00) 🗓️星期一(逢國定假日、補休日或都民日延至下一個平日), 12月29日~1月1日 ※有關休園日等請直接洽詢該設施



多摩動物公園

多摩動物公園 ☎042-591-1611



(MAP) P49C2、P51B3

巧妙運用了將近50公頃的廣闊丘陵、山谷相間的地形，以及蔥鬱森林的動物園。可在四季分明的大自然裡，觀察動物們在野生環境中的生活狀況。2021年7月，可搭乘巴士近距離觀察獅子的獅子巴士經過了翻新，並有亞洲象的新設施「亞洲象棲息谷」開幕。

☎成人600日圓(八折優惠)

📍日野市程久保7-1-1 📍多摩動物公園(京王: KO47、多摩都市單軌列車: TT05)

🕒9:30~17:00(最終入場時間為16:00) 🗓️星期三(逢國定假日、補休日或都民日延至下一個平日), 12月29日~1月1日 ※有關休園日等請直接洽詢該設施



葛西臨海水族園

葛西臨海水族園 ☎03-3869-5152



從東京灣到小笠原間的東京海洋，從北極到南極間的全球海洋，以及深海等等，可邂逅在各式各樣的環境中生存的海洋生物。在大大水槽中群游的黑鮪魚展覽，以及展出200多隻企鵝，國內最大規模的企鵝展示設施，值得一看。

☎成人700日圓(八折優惠)

📍江戶川區臨海町6-2-3 📍葛西臨海公園(JR: JE06)

🕒9:30~17:00(最終入場時間為16:00) 🗓️星期三(逢國定假日、補休日或都民日延至下一個平日), 12月29日~1月1日 ※有關休園日等請直接洽詢該設施



井之頭自然文化園

井之頭自然文化園 ☎0422-46-1100

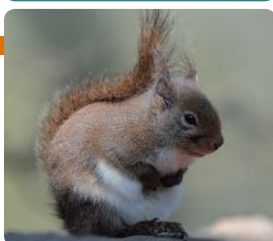


(MAP) P49B4

在武藏野風貌猶存、綠意盎然的井之頭公園中，座落著一處以飼育日本動物為主的動物園。除了能夠近距離觀察日本松鼠的「松鼠小徑」之外，進行日本產淡水魚和兩棲類動物保育繁殖的「水生博物館」也備受歡迎。

☎成人400日圓(八折優惠) 📍武藏野市御殿山1-17-6 📍吉祥寺(JR: JB02、JC11、京王: IN17)

🕒9:30~17:00(最終入場時間為16:00) 🗓️星期一(逢國定假日、補休日或都民日延至下一個平日), 12月29日~1月1日 ※有關休園日等請直接洽詢該設施



神代植物園

神代植物園 ☎042-483-2300



(MAP) P49C4

一年四季皆可欣賞草木姿態與花卉之美的設施，公園內的雜木林與古剎神大寺連為一體，可感受武藏野風情。2016年5月翻修後重新開幕的大溫室裡，擁有約1,300種收藏，在都內首屈一指。

☎成人500日圓(八折優惠) 📍調布市深大寺元町5-31-10

📍三鷹(JR: JB01、JC12)、吉祥寺(JR: JB02、JC11)、調布(京王: KO18)、杜鵑丘(京王: KO14)

🕒9:30~17:00(最終入場時間為16:00)

🗓️星期一(逢國定假日或補休日延至翌日), 12月29日~1月1日 ※有關休園日等請直接洽詢該設施



國立科學博物館附屬自然教育園

國立科學博物館附屬自然教育園 ☎03-3441-7176



(MAP) P43A1

東京都區內的珍貴森林綠地，至今仍保留了豐富的自然景觀。園內擁有森林、草原、池塘，以及沼澤等自然風景，一年四季可觀賞到各式各樣的生物。

☎成人320日圓(折扣60日圓)，高中生(含高專生)以下及65歲以上、身心障礙人士和1位同行照護者免費 📍港區白金台5-21-5 📍目黒(JR: JY22、地鐵: i01、N01、東急: MG01)、白金台(地鐵: i02、N02) 🕒9:00~16:30(5月1日~8月31日為9:00~17:00) ※最終入場時間為16:00 🗓️星期一(逢國定假日或補休日延至下一個平日), 國定假日的第二天(星期六、星期日時開放), 12月28日~1月4日



圖片提供：國立科學博物館附屬自然教育園

遊樂園

東京巨蛋城

東京ドームシティ ☎03-5800-9999



MAP P2581

遊樂園、東京巨蛋球場、飯店、餐廳，以及商店一應俱全的娛樂區。「東京巨蛋天然溫泉 Spa LaQua」也極受歡迎。

🎫 入園免費，設施使用費另計

📍 東京區後樂1-3-61 🚗 水道橋 (JR: JB17、地鐵: I11)、後樂園 (地鐵: M22、N11)

🚻 因設施而異

*1: 身障人士專用停車場停車位數量有限



淺草花屋敷

浅草花やしき ☎03-3842-8780

MAP P17B2, P21A2

此地也相傳是日本最古老的遊樂園。遊樂園內洋溢著淺草特有的懷舊氣氛，1953年落成的雲霄飛車至今人氣不減。

🌐 請參照官網 📍 台東區淺草2-28-1

🚗 淺草 (地鐵: A18、G19、東武: TS01、筑波快線: TX03)

🕒 10:00 ~ 18:00 (可能因季節天候異動)

🔧 檢修休園日 (請參照官網)



Tokyo Hello Kitty Land

サンリオピューロランド ☎042-339-1111



MAP P49D2, P51B3

凱蒂貓、美樂蒂，以及大耳狗等三麗鷗卡通人物大集合的全天候室內主題樂園。遊樂設施也深受喜愛。

🎫 成人一日通行券3,600日圓 ~ 4,900日圓 ※入場券費用因時期而異

📍 多摩市落合1-31

🚗 京王多摩中心 (京王: KO41)、小田急多摩中心 (小田急: OT06)、多摩中心 (多摩都市單軌列車: TT01)

🕒 10:00 ~ 17:00 (請參照官網)

🔧 不定期公休 (請參照官網)



讀賣樂園

よみうりランド ☎044-966-1111



MAP P49C3, P51B4

設有充分活用自然地形的雲霄飛車，以及大型摩天輪等眾多遊樂設施。以製作為題的遊樂園區「Goodjob!!」也很受歡迎。「SPACE factory」於2021年秋季開幕。秋季至春季間的燈飾秀，以及夏季宛如海濱般的游泳池亦廣受好評。

🎫 入場券 成人1,800日圓 ※其他請參照官網 (優惠折扣需洽詢)

📍 稻城市矢野口4015-1 🚗 京王讀賣樂園 (京王: KO37)

🕒 因時期而異 (請參照官網)

🔧 不定期公休 (請參照官網)



東京 JOYPOLIS

東京ジョイポリス ☎03-5500-1801



MAP P39C2

國內最大規模的室內型主題樂園。可體驗使用最新技術的VR和尖叫雲霄飛車等20種以上的遊樂設施。亦舉辦話題動畫與遊戲的合作活動。

🎫 成人800日圓，1日通行券4,500日圓 (入場+遊樂設施無限搭乘)

📍 港區台場1-6-1 東京狄克斯海濱 SEASIDE MALL 3 ~ 5樓 🚗 御台場海濱公園 (百合鷗線: U06)

🕒 10:00 ~ 22:00 (最終入場時間為21:15)

🔧 不定期公休 (請參照官網)



東京華納兄弟哈利波特影城

ワーナー ブラザーズ スタジオツアー 東京 - メイキング・オブ・ハリー・ポッター



於2023年夏季開幕的嶄新遊樂設施，可以走進哈利波特的電影布景中，觀賞魔法般的服裝與小道具，並和魔法世界的生物面對面。

🌐 請參照官網

🚗 豐島園 (地鐵: E36、西武: SI39)

🔧 請參照官網



Wizard World and all related names, characters and indicia are trademarks of and © Warner Bros. Entertainment Inc. - Wizard World publishing rights © J.K. Rowling.

※ 根據2022年7月資訊編輯而成。營業時間、公休日、需否事前預約等可能變更，請事先確認。

新宿	13
澀谷原宿表參道	15
淺草	17
墨田兩國	21
上野	23
秋葉原御茶之水	25
銀座	27
丸之內	29
日本橋	31
六本木赤坂	35
池袋	37
台場有明青海	39
汐留芝竹芝	41
品川	43
大田	45
柴又	47
多摩北部	49
多摩南部	51
多摩西部	53
東京群島	55
鄰縣的旅遊景點	59
公園・庭園	61
動物園・植物園	63
遊樂園	64
美術館・博物館	65

東京都美術館

東京都美術館 ☎03-3823-6921



(MAP) P23B2

1926年於上野恩賜公園內開館，是日本第一家公立美術館。除特別展、企劃展之外，也可在藝術休息室、餐廳等處悠閒度過。

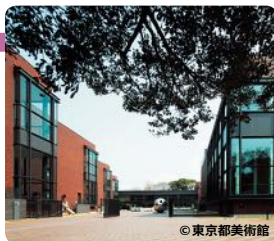
☑因展示而異(折扣需洽詢)

📍台東區上野公園8-36 🚶上野(JR: JJ01、JK30、JU02、JY05、地鐵: G16、H18)

🕒9:30~17:30(特別展示期間的星期五至20:00) ※入館截至閉館前30分鐘

☒第1、第3個星期一，特別展、企劃展開間星期一(逢國定假日或補休日延至翌日)、年末年初、維修休館

*1: 關於身障人士用停車場，請事先確認。



©東京都美術館

東京都江戸東京博物館

東京都江戸東京博物館 ☎03-3626-9974



(MAP) P21C2

在常設展示室內，以各式各樣的復原模型與豐富的資料，介紹江戸東京的歷史和文化。

☑成人600日圓(常設展)

📍墨田區橫網1-4-1

🚶兩國(JR: JB21、地鐵: E12)

🕒9:30~17:30(星期六至19:30) ※入館截至閉館前30分鐘

☒星期一(逢國定假日或補休日延至翌日)、年末年初

※2022年4月~2025年因改建工程預定休館。



江戸東京建築園

江戸東京たてももの園 ☎042-388-3300



(MAP) P49B3, P51A4

可以邊在大自然中散步，邊參觀昔日商家、令人懷舊的澡堂等系列建築的建築類野外博物館。

☑成人400日圓(八折優惠)

📍小金井市櫻町3-7-1(都立小金井公園內)

🚶武藏小金井(JR: JC15)、花小金井(西武: SS18)

🕒9:30~17:30(10月至3月閉園時間為16:30) ※入園截至閉園前30分鐘

☒星期一(逢國定假日或補休日延至下一個平日)、年末年初

*1: Wi-Fi僅限部分區域



東京都寫真美術館

東京都寫真美術館 ☎03-3280-0099



展出從世界各地精選的相片和媒體藝術作品。1樓大廳播映著該館精選的優質電影。

☑因展覽、播映而異(折扣需洽詢)

📍目黒區三田1-13-3(惠比壽花園廣場內)

🚶惠比壽(JR: JA09、JS18、JY21、地鐵: H02)

🕒10:00~18:00(星期四、星期五至20:00) ※入館截至閉館前30分鐘

☒星期一(逢國定假日或補休日延至下一個平日)、年末年初



東京都現代美術館

東京都現代美術館 ☎050-5541-8600*



收藏大約5,500件包括繪畫、雕塑、時裝、建築和設計等作品，並舉辦與現代藝術相關展覽。MOT收藏展每年都有數次展覽品更換，每次展示100~200件。

☑成人500日圓(八折優惠)(MOT收藏展) 📍江東區三好4-1-1

🚶清澄白河(地鐵: E14、Z11) 🕒10:00~18:00(最終入場時間為17:30)

☒星期一(逢國定假日或補休日延至下一個平日)，展示更換期，年末年初

*1: 關於身障人士用停車場，請事先確認。



Photo: Kenta Hasegawa

東京都庭園美術館

東京都庭園美術館 ☎050-5541-8600*



(MAP) P43A1

美術館為綠意盎然的庭園所環繞，可同時欣賞自然、歐洲裝飾藝術風格建築和美術。

☑因展示而異(八折優惠) 📍港區白金台5-21-9

🚶目黒(JR: JY22、地鐵: I01、N01、東急: MG01)、白金台(地鐵: I02、N02)

🕒10:00~18:00(最終入場時間為17:30)

☒星期一(逢國定假日或補休日延至下一個平日)，展示更換期(僅開放庭院，需購買門票。休館日除外)，年末年初



出光美術館

出光美術館 ☎050-5541-8600*

MAP P27A1, P29D2



每年舉辦6次以日本及中國的書畫、陶瓷器為主的展覽會。從大廳可以眺望皇居的森林美景亦享有盛名。

☑成人1,200日圓，高中生以上800日圓，國中生以下免費(但須有監護人同行)(折扣200日圓)

📍千代田區丸之內3-1-1 帝劇大樓9樓 📍有樂町(JR: JK25、JY30、地鐵: Y18)

🕒10:00~17:00(請參照官網)

☒星期一(逢國定假日或補休日則開館)，展示更換期，年末年初

※日期指定預約制(請參照官網) *1: 帝劇大樓



太田紀念美術館

太田紀念美術館 ☎050-5541-8600*

MAP P15B3



專門展示浮世繪的美術館。館內珍藏了葛飾北齋、歌川廣重、歌川國芳等人的代表作，收藏作品超過15,000件。每個月會更換展示品，透過各式各樣的企劃展向大家介紹浮世繪豐富的魅力。

☑因展示而異(折扣100日圓，每本可折抵兩人)

📍澀谷區神宮前1-10-10 📍原宿(JR: JY19)、明治神宮前(原宿)(地鐵: C03、F15)

🕒10:30~17:30(最終入場時間為17:00)

☒星期一(逢國定假日或補休日延至下一個平日)，展示更換期



永青文庫

永青文庫 ☎03-3941-0850



位於細川家宅邸遺址一隅，存放與展出細川家相傳品。收藏包含8件國寶在內，為數眾多的美術工藝品與歷史文件，每年約舉辦4次不同主題的作品展。

☑成人1,000日圓，70歲以上800日圓，大學生、高中生500日圓(各折扣100日圓)※特別展另計

📍文京區目白台1-1-1

📍目白(JR: JY14) 🕒10:00~16:30(最終入場時間為16:00)

☒星期一(逢國定假日或補休日延至下一個平日)，展示更換期，年末年初



岡本太郎紀念館

岡本太郎紀念館 ☎03-3406-0801

岡本太郎直到1996年去世為止，一直在此生活的工作室兼住宅。他在這個地方創作、構思了許多構想。已開放工作室、沙龍、庭院。企劃展示室隨時都會舉辦企劃展。

☑成人650日圓

📍港區南青山6-1-19 📍表參道(地鐵: C04、G02、Z02)

🕒10:00~18:00(最終入場時間為17:30)

☒星期二(逢國定假日或補休日則開館)，年末年初，展品更換期



戶栗美術館

戶栗美術館 ☎03-3465-0070

MAP P15C1

日本罕有的古陶瓷專門美術館。主要收藏伊萬里瓷、鍋島瓷等肥前瓷器，以及中國、朝鮮的東洋陶瓷器。每年舉辦4次企劃展覽。

☑因展覽而異

📍澀谷區松濤1-11-3 📍澀谷(JR: JA10、JS19、JY20、地鐵: F16、G01、Z01、東急: DT01、TY01)

🕒10:00~17:00(星期五、星期六截至20:00)※入館時間截至閉館前30分鐘

☒星期一、星期二(逢國定假日或補休日則開館，若星期一、星期二都是國定假日或補休日，則下一個平日公休)，展示更換期，年末年初



上野之森美術館

上野之森美術館 ☎03-3833-4191

MAP P23C3



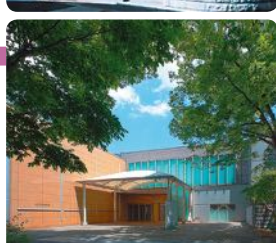
除了美術館主辦的公開招募展之外，每年還會由推薦委員選出年輕創作者，並舉辦介紹創作者的現代美術展「VOCA展」等許多引人矚目的展覽。

☑因展示而異(折扣100日圓)

📍台東區上野公園1-2 📍上野(JR: JJ01、JK30、JU02、JY05、地鐵: G16、H18、京成: KS01)

🕒10:00~17:00(最終入場時間為16:30)※因展示而異

☒不定期公休，展示更換期



新宿	13
澀谷 原宿 表參道	15
淺草	17
墨田 兩國	21
上野	23
秋葉原 御茶之水	25
銀座	27
丸之內	29
日本橋	31
六本木 赤坂	35
池袋	37
台場 有明 青海	39
汐留 芝 竹芝	41
品川	43
大田	45
柴又	47
多摩北部	49
多摩南部	51
多摩西部	53
東京群島	55
鄰縣的 旅遊景點	59
公園、庭園	61
動物園、 植物園	63
遊樂園	64
美術館、 博物館	65

日本科學未來館(Miraikan)

日本科學未來館 ☎03-3570-9151



(MAP) P39D2

可以各種規模體驗現在發展中的科學技術，涵蓋了日常的小問題到最新的科技、地球環境、探究宇宙、生命的不可思議等。巨蛋電影院蓋亞正在播放3D影像作品「生日～連結宇宙與我之物～」和「來自9次元的男人」。

- ☑ 成人630日圓，18歲以下210日圓(18歲以下僅星期六免費) (成人折扣130日圓，18歲以下折扣50日圓) ※特別展・球幕影院票價另計 ☑ 江東區青海2-3-6 ☑ 遠程通信中心(百合鷗線:U09)
- 🕒 10:00～17:00 ☑ 星期二(逢國定假日或補休日則開館)，年末年初(12月28日～1月1日)



相田 Mitsuo 美術館

相田みつを美術館 ☎03-6212-3200



(MAP) P27A2, P29C3

書法家兼詩人的相田Mitsuo，曾留下《自己的話》、《自己的書法》等許多感動人心的作品，此地是可欣賞其書法作品的美術館。把自己的內心世界毫不隱瞞地以話語呈現，賦予人們珍視生命的力量。展示品附英文解說。

- ☑ 成人1,000日圓 ☑ 千代田區丸之内3-5-1東京國際論壇大樓地下1樓
- ☑ 有樂町(JR:JK25、JY30、地鐵:Y18)
- 🕒 10:00～17:00 ☑ 星期一(逢國定假日或補休日則開館)，年末年初



東京國立博物館

東京國立博物館 ☎050-5541-8600*



(MAP) P23B3

對外開放以日本為中心，乃至東洋古代美術作品、考古文物等六個展示館(本館、東洋館、平成館、表慶館、法隆寺寶物館、黑田紀念館)。此地收藏品包含國寶89件、重要文化財648件在內共達約12萬件，是日本歷史最為悠久的博物館。

- ☑ 成人1,000日圓(折扣100日圓)，大學生500日圓 ※特別展門票另計 ☑ 台東區上野公園13-9
- ☑ 上野(JR:JJ01、JK30、JU02、JY05、地鐵:G16、H18)、鶯谷(JR:JK31、JY06) 🕒 9:30～17:00(最終入場時間為16:30) ☑ 星期一(逢國定假日或補休日延至下一個平日)，年末年初，臨時休館日
- ※特展入館方式請參照官網



國立西洋美術館

國立西洋美術館 ☎050-5541-8600*



(MAP) P23C3

常設展中展示中世紀到18世紀末的巨匠畫作、19世紀中期到20世紀以莫內、雷諾瓦為中心的西洋繪畫，以及羅丹等法國現代雕刻作品。

- ☑ 成人500日圓(折扣100日圓，每本可折抵1人) ※企劃展除外 ☑ 台東區上野公園7-7
- ☑ 上野(JR:JJ01、JK30、JU02、JY05、地鐵:G16、H18)、京成上野(京成:KS01)
- 🕒 9:30～17:30(星期五、星期六至20:00) ※入館截至閉館前30分鐘
- ☑ 星期一(逢國定假日或補休日延至下一個平日)，年末年初(12月28日～1月1日)



©The National Museum of Western Art, Tokyo

東京國立近代美術館

東京國立近代美術館 ☎050-5541-8600*



(MAP) P25D1, P29A1

日本首座國立美術館，開館於1952年。收藏作品種類豐富，涵蓋了繪畫、雕刻(立體造型)、版畫、水彩、素描、相片等，總數超過13,000件。從時代上來說，展示有19世紀末到現代的作品，可了解日本近代美術的流變。(收藏品展覽)

- ☑ 成人500日圓(折扣100日圓) ※企劃展票價另計
- ☑ 千代田區北之丸公園3-1 ☑ 竹橋(地鐵:T08)
- 🕒 10:00～17:00(星期五、星期六至20:00) ※入館截至閉館前30分鐘
- ☑ 星期一(逢國定假日或補休日延至下一個平日)，展示更換期，年末年初



ARTIZON 美術館

アーティゾン美術館 ☎050-5541-8600*



(MAP) P29C4, P31C1

2020年1月以新美術館之姿開館，前身為普利司通美術館。備有最新的空調設備與免費的語音導覽，提供從古代美術到現代美術，繽紛多彩的美術之樂。

- ☑ 因展覽而異 ☑ 中央區京橋1-7-2 ☑ 東京(JR:JC01、JE01、JK26、JO19、JT01、JU01、JY01、地鐵:M17、京橋(地鐵:G10)、日本橋(地鐵:A13、G11、T10)
- 🕒 10:00～18:00(僅星期五開放至20:00，國定假日除外) ※入館截至閉館前30分鐘 ※請參照官網
- ☑ 星期一(逢國定假日或補休日延至下一個平日)，展示品更換期間，年末年初
- ※日期指定預約制(請參照官網)



*根據2022年7月資訊編輯而成。營業時間、公休日、需否事前預約等可能變更，請事先確認。

國立電影資料館

國立映画アーカイブ ☎050-5541-8600*

MAP P27A3, P29D4, P31D1

日本唯一一座收集並保存電影膠卷與相關資料的國立電影機構。為促進對日本電影歷史能有多方面的理解，展覽室常有常設展與企劃展。另外，在長瀨紀念廳OZU和小廳會播映國內外的電影。

🎫 展覽價格成人250日圓 (折扣50日圓) ※電影票價格因上映內容而異

📍 中央區京橋3-7-6 🚶 京橋(地鐵: G10)・寶町(地鐵: A12)

🕒 11:00~18:30 (最終入場時間為18:00) ※每月最後一個星期五將延長 ※請參照官網

📅 星期一，演出準備與展示更換期，年末年初



國立科學博物館

國立科學博物館 ☎050-5541-8600*

MAP P23C3

日本館以「日本列島的自然與我們」為主題，介紹日本多樣化的自然和日本列島的成長過程。地球館以「地球生命史與人類」為主題，展示生物進化、生物多樣性、科學技術史等相關內容。

🎫 成人630日圓 (折扣100日圓)，高中生(含高專生)以下、65歲以上、身心障礙人士和1位同行照護者免費 ※特展除外 📍 台東區上野公園7-20 🚶 上野(JR: JJ01、JK30、JU02、JY05・地鐵: G16、H18)・京成上野(京成: KS01) 🕒 9:00~17:00 (最終入場時間為16:30) 📅 星期一 (逢國定假日或補休日延至下一個平日)，12月28日~1月1日，燻蒸期間(6月下旬左右) ※日期指定預約制(請參照官網)



三井紀念美術館

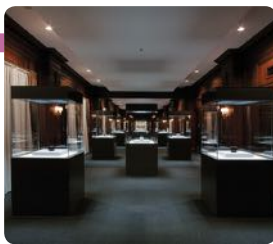
三井紀念美術館 ☎050-5541-8600*

MAP P29B4, P31B2

開設於獲指定為國家重要文化財產的三井本館。包含三井家族自江戸時代起，於長達350年的歷史中所收藏的國寶6件、重要文化財產75件、重要美術品4件在內，共有日本和東洋的美術工藝品約4,000件，以及大約13萬枚郵票。(無常設展)

🎫 成人1,000日圓，學生500日圓 特別展: 成人1,300日圓，學生800日圓 📍 中央區日本橋室町2-1-1三井本館7樓 🚶 三越前(地鐵: G12・Z09)・新日本橋(JR: JO20)・日本橋(地鐵: A13・G11・T10)

🕒 10:00~17:00 (最終入場時間為16:30) 📅 星期一 (逢國定假日或補休日延至下一個平日)，展示更換期間，年末年初，臨時休館日



根津美術館

根津美術館 ☎03-3400-2536

MAP P35C1

保存和展示繪畫、書法、陶瓷、漆器工藝、染織等多元的日本和東洋古代美術作品。收藏品中包括國寶7件，重要文化財88件。漫步於可感受大自然四季變化的庭園、眺景優美的咖啡館，以及美術館紀念品店，都是魅力所在。

🎫 特別展: 成人1,500日圓，學生1,200日圓，國中以上生以下免費 企劃展: 成人1,300日圓，學生1,000日圓，國中以上生以下免費 📍 港區南青山6-5-1 🚶 表參道(地鐵: C04・G02・Z02) 🕒 10:00~17:00 (最終入場時間為16:30) 📅 星期一 (逢國定假日或補休日延至下一個平日)，展示更換期間，年末年初

※日期指定預約制(請參照官網)



墨田北齋美術館

すみだ北斎美術館 ☎03-6658-8936

MAP P21C2

收藏極富盛名的浮世繪師之一——葛飾北齋的作品，並以多元主題舉辦北齋展覽會的美術館。使用4K高精密螢幕解說作品，並以深入淺出的方式介紹北齋及其作品的魅力。

🎫 成人400日圓 ※AURORA (常設展覽室)

📍 墨田區龜澤2-7-2 🚶 兩國(JR: JB21・地鐵: E12)

🕒 9:30~17:30 (最終入場時間為17:00)

📅 星期一 (逢國定假日或補休日延至下一個平日)，年末年初



刀劍博物館

刀劍博物館 ☎03-6284-1000

MAP P21C1

1968年開館以普及日本刀文化的日本刀專門博物館。舉行包含國寶與重要文化財在內的展覽，傳達擁有超過千年歷史的日本刀之美及魅力。

🎫 成人1,000日圓

📍 墨田區橫網1-12-9 🚶 兩國(JR: JB21・地鐵: E12)

🕒 9:30~17:00 (最終入館時間為16:30)

📅 星期一 (逢國定假日或補休日延至下一個平日)，展示更換期間，年末年初



新宿	13
澀谷 原宿 表參道	15
淺草	17
墨田 兩國	21
上野	23
秋葉原 御茶之水	25
銀座	27
丸之內	29
日本橋	31
六本木 赤坂	35
池袋	37
台場 有明 青海	39
汐留 芝 竹芝	41
品川	43
大田	45
柴又	47
多摩北部	49
多摩南部	51
多摩西部	53
東京群島	55
鄰縣的 旅遊景點	59
公園・庭園	61
動物園・ 植物園	63
遊樂園	64
美術館・ 博物館	65

六本木藝術三角

MAP P35B2,C2

國立新美術館、三得利美術館、森美術館在地圖上呈三角形。三館互相合作成為藝術據點。國立新美術館有效利用國內最大級的展示空間，舉辦豐富多彩的展覽會。三得利美術館以「生活中的美」為基本理念，位於東京 MIDTOWN 內。森美術館以現代藝術為軸心，舉辦豐富多樣的展覽，並開放至晚上 22 點（星期二除外）。現正舉行憑門票存根，可以購買其他兩館門票並享受優惠的「ATRo 折扣」活動。



© 國立新美術館

國立新美術館



國立新美術館 ☎050-5541-8600*

📌 因展示而異

📍 港區六本木 7-22-2

🚶 乃木坂 (地鐵: C05)

🕒 因展示而異 (入館截至閉館前 30 分鐘)

📅 星期二 (逢國定假日或補休日延至下一個平日)

三得利美術館



サントリー美術館 ☎03-3479-8600

📌 因展示而異 (國中生以下免費) (折扣 100 日圓)

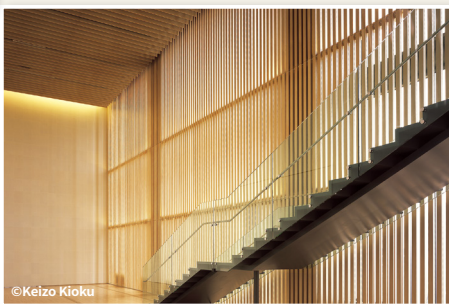
📍 港區赤坂 9-7-4 東京 MIDTOWN GALLERIA 3 樓

🚶 六本木 (地鐵: E23、H04)

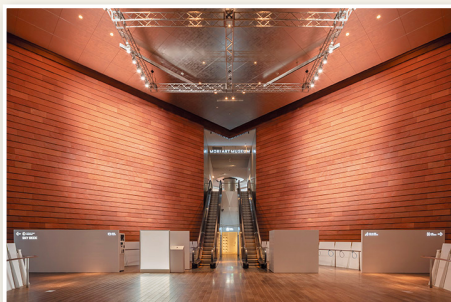
🕒 10:00 ~ 18:00 (星期五、星期六至 20:00)

※ 入館截至閉館前 30 分鐘

📅 星期二, 展示更換期間, 年末年初



© Keizo Kioku



森美術館



森美術館 ☎050-5541-8600*

📌 因展示而異 (普通窗口購票折扣 200 日圓, 部分展覽會折扣金額可能異動)

📍 港區六本木 6-10-1 六本木 Hills 森大廈 53 樓

🚶 六本木 (地鐵: E23、H04)

🕒 10:00 ~ 22:00 (星期二至 17:00)

※ 入館截至閉館前 30 分鐘

📅 展覽更換期間

※ 根據 2022 年 7 月資訊編輯而成。營業時間、公休日、需否事前預約等可能變更，請事先確認。

東京博物館 周遊券 2023

集結了約 100 間美術館、博物館的門票及折價券的優惠電子票券。



詳情請參考網站:

WEB www.rekibun.or.jp/en/grutto/

販賣期間: 2024 年 1 月 31 日為止

20th Anniversary

東京・ミュージアム

ぐるっと
20
ミュージアム
Tokyo Museum
Grutto Pass 2023

東京都觀光志工導遊

我們進行以下活動！

在東京市區



提供旅客關於觀光景點與交通資訊等問題的諮詢。



在東京都廳



提供都廳大樓與都廳展望室的導覽。



觀光導遊服務

正在舉辦多種周遊東京各式魅力景點的導覽行程。

- 對應外語：英文、韓文、中文、德文、法文、義大利文、西班牙文
- 日期與出發時間：每天 13:00 出發，年末與 1 月 1 日假期除外
 - ※ 路線 12 於 10:00 出發
 - ※ 路線 2、8、9 於 10:00 與 13:00 出發
 - ※ 請於出發前 15 分鐘報到
- 預約：需至少提前 3 天預約

- 集合地點：東京觀光信息中心 新宿高速巴士總站 3 樓
 - ※ 參加人數最多 5 名
 - ※ 隨行導遊的費用由各位參加者負擔。
 - ※ 此為志工提供的導覽服務，主要搭乘大眾運輸工具或步行。
 - ※ 出發時間與費用可能異動。

路線 庭園漫步和茶道體驗

1

約 3 小時

路線 東京的中心「新宿」！ 在商場地下和購物過程中感受日本的「潮流」

2

約 2.5 小時

路線 不能錯過的淺草之旅

3

約 3.5 小時

路線 江戸情調與相撲之街兩國

4

約 4 小時

路線 皇居東御苑和皇居外苑

5

約 3 小時

路線 從新宿出發 30 分鐘，體驗歷史與自然之旅

6

約 3.5 小時

路線 從空中、從海上、從新的視角感受東京這個 大都市

7

約 4 小時

路線 原宿大街散步和神社觀光

8

約 3 小時

路線 日本的街道和東京都中心的綠洲

9

約 2.5 小時

路線 參觀日本現代建築及國會

10

約 3.5 小時

路線 日本庭園、茶、食物、造物、日本文化入門

11

約 4 小時

路線 到高尾山感受富饒的自然風光、山景和日本人的精神世界

12

約 6.5 小時

路線 參拜寺廟、品味大自然、屬於大人的城市， 體驗日本人心中的祥和

13

約 3.5 小時

關於詳細資訊、預約以及其他行程，
請前往 GO TOKYO 網站確認

WEB www.gotokyo.org/tc/guide-services/



提供外國遊客的免費 Wi-Fi 服務

東京提供免費 Wi-Fi 的區域與日俱增，

城市中許多區域都能享受高速的 Wi-Fi 服務，包括咖啡廳、車站和機場。

TOKYO FREE Wi-Fi

地點：東京都內

使用方法：從網路列表中選擇

「FREE_Wi-Fi_and_TOKYO」，

啟動 Web 瀏覽器後，點擊「連線到網路」。

使用以下任一方法註冊。

1. 以電子郵件地址註冊。臨時註冊後，在收到的郵件裡點擊 URL 後即完成正式註冊。

2. 以平時使用的社群網站帳號註冊。

對應語言：EN 簡 繁 韓



東京 Metro 地鐵 + 都營地鐵 Free Wi-Fi

地點：東京都內的 210 個地鐵站

使用方法：從網路列表中選擇

「Metro_Free_Wi-Fi」或者

「Toei_Subway_Free_Wi-Fi」，

啟動 Web 瀏覽器後，按照畫面提示操作

(需註冊電子郵件)。

對應語言：EN 簡 繁 韓



NTT 東日本免費 Wi-Fi

地點：東京都內以及周邊的廣泛區域

使用方法：在上網卡分發地點出示護照，

領取記有帳號和密碼的上網卡。

對應語言：EN 簡 繁 韓 粵



羽田免費 WIFI

地點：羽田機場 第 1、第 2、第 3 航廈

使用方法：從網路列表中選擇

「HANEDA-FREE-WIFI」，啟動 Web 瀏覽器後

選擇「Access the Internet here」。

對應語言：EN 簡 韓



JR 東日本免費 Wi-Fi

地點：JR 東日本的部分車站、JR 東日本旅行服務中心、

新幹線和部分在來線特急列車、成田特快車內

使用方法：從網路列表中選擇

「JR-EAST_FREE_Wi-Fi」

啟動瀏覽器後並按畫面提示連接。

首次使用需輸入電子郵件。

對應語言：EN 簡 繁 韓



Japan Wi-Fi auto-connect

地點：日本全國的機場與列車內、便利

商店與咖啡館等

使用方法：下載應用程式並進行使用者

註冊。只要前往 Wi-Fi 景點即自動連接。

對應語言：EN 簡 繁 韓 粵

其他語言：越南語、印尼語、馬來西亞語、塔加洛語、法語、
西班牙語、德語、義大利語、俄語、葡萄牙語



FREE Wi-Fi Passport

地點：在全日本有數十萬個熱點

使用方法：將漫遊目標設定為

「SoftBank」，輸入號碼後按「通話」，

通過聲音獲取密碼。

選擇「FREE_Wi-Fi_PASSPORT」，

在登錄畫面輸入 ID (國號 + 電話號碼) 和密碼。

※輸入的號碼因語言不同而有所不同。詳情請參見網站。

對應語言：EN 簡 繁 韓



FREESPOT

地點：在全日本有約 1.4 萬個熱點

使用方法：從網路列表中選擇

「freespot」=SecurityPassword(AES)，

並輸入密碼「freespot」。

當成功連接 FREESPOT 後，按照瀏覽器上的要求註冊即可。
(網路列表可能因地點而異)

對應語言：EN 簡 繁 韓



詳情請見：[WEB www.gotokyo.org/tc/](http://www.gotokyo.org/tc/)

一般資訊



氣候

四季分明，3~5月的春季和9~11月的秋季最舒適，但6月中旬~7月時常下雨(梅雨季)。夏季高溫炎熱，夜晚尤其悶熱。冬季多晴天，但乾燥寒冷。



貨幣

貨幣的單位是日圓(¥)。紙幣有10000日圓、5000日圓、2000日圓、1000日圓四種(現在2000日圓紙幣很少見)。硬幣有500日圓、100日圓、50日圓、10日圓、5日圓、1日圓六種。



匯率、兌換

2022年10月4日匯率
1元(TWD) = 4.56日圓, 1港元(HKD) = 18.45日圓
銀行、郵局、旅館飯店, 以及機場等皆可兌換。



可使用海外信用卡等的自動提款機(ATM)

在日本國內所有郵儲銀行ATM、SEVEN銀行, 以及永旺(AEON)銀行ATM, 均可使用VISA、MasterCard、Diners Club、American Express等信用卡, 以及由世界各地主要銀行發行標有PLUS、Cirrus標誌的金融卡。

※有關其他可利用的ATM, 請查閱各信用卡公司的網站。

郵儲銀行 ATM

www.jp-bank.japanpost.jp/en/ias/en_ias_index.html

SEVEN BANK Seven Bank ATM

www.sevenbank.co.jp/intlcard/index5.html

AEON Bank 永旺(AEON)銀行

www.aeonbank.co.jp/atm/en/



郵政

從日本郵寄物品至海外, 需透過郵局辦理。明信片 and 信件可在旅館飯店、街道上, 或旅遊景點投入郵筒。明信片郵費全為70日圓, 信件則根據地區不同, 從90日圓到230日圓不等。



關於吸菸

原則上, 公共場所全部禁菸, 但部分設施闢有吸菸區。市區、商店、餐廳等凡是有禁菸標誌的地方都不可吸菸。



電壓、電源

日本的電壓為100V。頻率為50/60Hz。從國外帶來的電器, 建議使用變壓器。插頭全部是雙平角插頭。



自來水

東京擁有優質供水系統, 可放心飲用自來水。



消費稅

2019年10月1日起, 日本的消費稅已更改為10%。標示價格有的是含稅價格、有的是未稅價格, 請先確認。食品等部分商品可能仍為8%。詳情請由網站確認。

tax-freeshop.jnto.go.jp/chc/consumption_tax.php

免稅制度

免稅條件: 非居住於日本者, 每一人同一天在同一店內購入之一般商品(家電用品、服飾、珠寶飾品等)超過5,000日圓, 或同一天在同一店內購買消耗品(食品、飲料、醫藥品、化妝品等)超過5,000日圓, 少於50萬日圓, 即可享受免稅優惠。對於一般物品和消耗品的組合, 免稅適用於與消耗品相同的條件。詳細資訊請上日本觀光網站查詢。

日本購物免稅指南

tax-freeshop.jnto.go.jp/chc/



Japan. Tax-free Shop

在東京都內的飯店、旅館住宿, 必須繳納住宿稅。

住宿價格(1人1晚)	未滿10,000日圓	10,000日圓以上未滿15,000日圓	15,000日圓以上
稅額	不課稅	100日圓	200日圓

※住宿稅是用以充實觀光介紹所, 振興東京都觀光事業。本書即是一例。



營業時間

銀行 9:00~15:00 ☒星期六、星期日、國定假日公休
百貨 10:00~20:00 ☒公休日因店而異

郵局 9:00~17:00 ☒星期六、星期日、國定假日公休
政府機關 9:00~17:00 ☒星期六、星期日、國定假日公休

旅行中的安全注意事項

防備自然災害



地震

如果發生了地震，首先請注意高處掉落的物品，並以包包等保護頭部。請避免慌張地跑出室外。



身處室外時

待地震搖晃停止後，請注意餘震與間接災害，並前往寬敞的地點避難。



身處沿岸地區時



可能發生海嘯。不只海邊，河川也可能發生海嘯。海嘯會反覆襲來，在警報解除前，請勿靠近沿岸地區。請觀察周圍人士的行動，前往高處或海嘯避難地點避難。



身處室內時

待地震晃動停止後，如果緊急照明系統亮起，請沿牆壁步行避難，並遵照工作人員的指示。請避免搭乘無法確保安全的電梯避難。



確認安全後



請注意餘震與間接災害，返回住宿地點，並以網路、電視、廣播等收集後續資訊。



颱風、洪水

氣象廳將發布警報等防災氣象資訊，因此請透過網路、電視、廣播等取得資訊，並視情況採取行動。

1. 注意警報

氣象廳將於可能因大雨或強風導致自然災害時發布。

▶請注意取得地方政府所發布的避難步驟資訊。在預計可能遭受風雨影響的地區，如有需要支援避難者（身心障礙人士、高齡長者、嬰幼兒等）時，請盡早採取避難行動。



2. 警報

發布於可能發生重大災害的情況，呼籲該地區加以警戒。

▶請注意地方政府發布的避難資訊，迅速避難。



3. 特別警報

發布於極有可能出現遠超出警報發布標準、數十年一次的大災害時。

▶請採取確保安全的行動，如立即前往安全的地點等。



中暑

中暑是指因身體無法適應高溫多濕的環境而產生各式各樣的症狀之總稱。

緊急措施

- ▶移動至陰涼的地點。
- ▶鬆開衣服，讓身體降溫。
- ▶補充水分、鹽分。



撥打  119



傳染症

COVID-19

為防止新冠病毒擴大傳染，並使旅客能放心享受東京的樂趣，「不感染」、「不傳染」的措施非常重要。

- ▶佩戴口罩
- ▶保持距離、隔著間距排隊
- ▶洗手、消毒
- ▶避免在車內交談
- ▶減少在餐飲時交談
- ▶每天早晨檢查健康狀態

保護自己與他人的資訊

<https://www.gotokyo.org/en/plan/coronavirus-information/index.html>



傳染病相關多語言熱線

撥打  050-3816-2787

方便的應用程式與服務

緊急時



多語言

東京都防災應用程式

隨時與緊急時皆能派上用場的東京都官方防災應用程式。
www.bousai.metro.tokyo.lg.jp/1005744/index.html

iOS



Android



網站



多語言

東京都防災網站

發布災害時最新資訊與日常防災資訊的東京都防災網頁。
www.bousai.metro.tokyo.lg.jp/



英文、中文(簡體/繁體)、韓文

日本旅遊官方APP

「日本旅遊官方APP」是日本國家旅遊局的官方智慧型手機應用程式，提供安全舒適的日本旅行專用最新資訊。

iOS



Android



英文

日本國家旅遊局官方Twitter

JST是日本國家旅遊局所管理的帳號，提供外籍旅客安全相關資訊與天災時的最新資訊。

@JapanSafeTravel



英文、中文、韓文

日本遊客熱線

日本國家旅遊局經營24小時全年無休的旅客直通電話。需要觀光資訊或發生事故與緊急事態時，敬請洽談。

050-3816-2787
(24小時無休)

www.japan.travel/tw/plan/hotline/ www.japan.travel/hk/plan/hotline/

臺灣正體



香港繁體



醫療資訊



英文、中文(簡體)、韓文、日文

東京都醫療機構導覽服務

可搜尋支援外語服務的東京都內醫療機構。也可從地點或診療科目進行搜尋。
www.himawari.metro.tokyo.jp/qq13/qqport/tomintop/



最新消息



多語言

NHK WORLD- JAPAN

NHK WORLD-JAPAN 是日本公共廣播機構NHK的國際服務。透過電視、廣播、網路，向全球提供日本與亞洲的最新資訊。 www3.nhk.or.jp/nhkworld/zt/

iOS



Android



網站



多語言

Travel Japan - The Official Japan Guide

日本國家旅遊局所提供的外籍旅客專用觀光網站。
www.japan.travel/tw/tw/ www.japan.travel/hk/hk/

臺灣正體



香港繁體





滯留期間的緊急服務



發生交通事故時...

首先保持冷靜，然後請撥打110。告知事故發生的時間、地點，以及自己的姓名、電話號碼和車牌號碼。



撥打

110



遭遇竊盜或被害時...

首先保持冷靜，然後請撥打110。告知竊盜或被害發生的時間、地點、被害情況，以及自己的姓名和電話號碼。



撥打

110



生病或受傷時...

身體突然不適或受傷需要緊急處置時，請立刻撥打119。

醫療資訊 P76



撥打

119



迷路、遺失物品時...

有困難需要幫助時，請找寫有「交番(KOBAN)」字樣的地方。派出所一般都設在車站或鬧區街道等行人比較集中的地方，警察24小時值班。

失物招領處 P76



請到派出所

撥打110 / 119 的方法



使用公用電話時，拿起話筒，先按下緊急通報用的紅色按鍵，再撥打110/119。

電話撥打110

用手機撥打時，請不要離開現場，也不要關閉電源。



首先告知發生了什麼事情，如有受傷人員，請求幫助呼叫救護車。



要冷靜地告知事故發生的時間、地點。

電話撥打119

用手機撥打時，請務必告知正用手机撥打。



請準確說明是火災還是需要急救。



請告知所處位置或附近建築物的名稱，受傷者或病人的情況。

數位看板

利用觸控螢幕來搜尋觀光相關的實用資訊。還可以作為免費 Wi-Fi 熱點加以利用！

提供資訊

附近景點、活動、住宿設施、提供多國語言菜單的餐廳、接受國外信用卡的ATM與寄物櫃等資訊。

對應語言

日語、英語、中文(繁體及簡體)、韓語

災害時*

會切換成NHK電視廣播，或發布多語言的災害相關資訊等。*原則上僅限為震度6以上的大型災害時



設有數位看板的地點請參考各地區地圖上的 標誌。

洽詢電話與服務一覽表



東京觀光信息中心

東京都廳 ☎ 03-5321-3077
羽田機場 ☎ 03-6428-0653
京成上野 ☎ 03-3836-3471

新宿高速巴士總站(3樓) ☎ 03-6274-8192
多摩(ecute立川3樓) ☎ 042-527-8611

東京遊客服務處: www.tokyotouristinfo.com/tc/

日本國家旅遊局

新東京大廈1樓(遊客資訊服務中心(TIC)) ☎ 03-3201-3331
東京都千代田區丸之內3-3-1 9:00~17:00 1月1日休館 **MAP P27A2, P29C2**
www.japan.travel/tw/plan/tic/ www.japan.travel/hk/plan/tic/



交通設施

航班資訊

羽田機場 ☎ 03-5757-8111
成田機場 ☎ 0476-34-8000
關西機場 ☎ 072-455-2500

列車資訊

JR東日本 www.jreast.co.jp/multi/zh-CHT/index.html
東京 Metro 地鐵旅客服務中心 ☎ 0120-104-767
※ ☎ 0120(NTT) 免費電話



失物招領處

東京 Metro 地鐵 ☎ 0570-033-777
都營交通(巴士、地鐵) ☎ 03-3816-5711
警視廳 ☎ 0570-550-142
羽田機場 ☎ 03-5757-8111

成田機場* 第1航廈 ☎ 0476-32-2105
第2航廈 ☎ 0476-34-5220
第3航廈 ☎ 0476-34-4195
※ 出境手續前/入境手續後



青年旅館

日本青年旅館協會 ☎ 03-5738-0546

東京都心青年旅舍 ☎ 03-3235-1107



醫療資訊

東京保健醫療資訊中心(向日葵) ☎ 03-5285-8181
AMDA(國際醫療資訊中心) ☎ 03-6233-9266
消防電話服務(醫療設施洽詢) ☎ 03-3212-2323



國際電話

國際電話撥打方法

接入號碼-010-國家代碼-區號-電話號碼
(以「0」開頭的號碼,原則上應去掉「0」後再撥)。

接入號碼

NTT通信 ☎ 0033
KDDI ☎ 001
SoftBank通信 ☎ 0061



多語言翻譯服務

Voice Tra

www.voicetra.nict.go.jp/en/

iOS

Android



Microsoft Translator

www.microsoft.com/zh-tw/translator/apps/features/

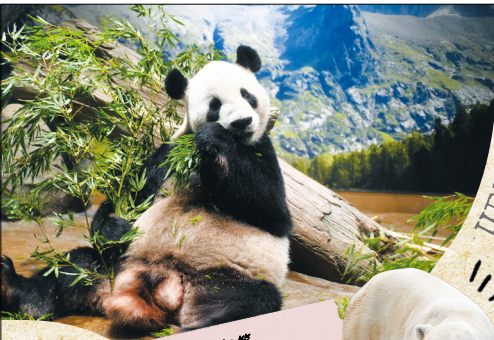
iOS

Android



大使館

有關大使館的資訊: www.mofa.go.jp/about/emb_cons/protocol/



可觀賞包含大貓熊在內等
世界各地的動物

恩賜上野動物園

- 即使位於都心仍維持大自然及其景觀，
2022年3月20日迎來開園140週年，
是日本首座動物園。

多摩動物公園

- 在綠意盎然且遼闊的園內，
飼養著許多群居動物的
動物園。

充滿震撼力的獅子巴士



TOKYO ZOOS & AQUARIUM

葛西臨海水族園

- 位於可盡覽東京灣的葛西臨海公園內，
可欣賞全球多元生物的水族園。
- 國內最大規模的企鵝展覽場



群游於甜甜圈型
大水槽中的黑鮪魚

井之頭自然文化園

井之頭自然文化園

- 主要飼養並展覽原產於日本的動物，
2022年5月17日迎來開園80週年，
是歷史悠久的動物園。

可近距離觀察松鼠的松鼠小徑



野生生物
保育

4座都立動物園、水族園與日本國內和
世界各地的動物園、水族館等合作，
致力於保育野生生物及其棲息環境。

出示本手冊可享受入園費八折優惠

詳情請見63頁的各園介紹欄、網站。
<https://www.tokyo-zoo.net/english/>



動物取扱業者の名称：
公益財団法人
東京動物園協会
令和4年度版
(令和4年10月31日時点)

事業所の名称：恩賜上野動物園 東京都台東区上野公園9-83
動物取扱責任者：富田恭正
展示22東京都展第001465号(平成19年5月24日～令和9年5月23日)

事業所の名称：多摩動物公園 東京都日野市程久保7-1-1
動物取扱責任者：豊崎省二
展示21東京都展第100646号(平成19年3月15日～令和9年3月14日)

事業所の名称：葛西臨海水族園 東京都江戸川区臨海町6-2-3
動物取扱責任者：杉野隆
展示22東京都展第001489号(平成19年5月29日～令和9年5月28日)

事業所の名称：井之頭自然文化園 東京都武蔵野市御殿山1-17-6
動物取扱責任者：金子美香子
展示21東京都展第100592号(平成19年2月16日～令和9年2月15日)

www.tokyotower.co.jp/zh/

事先預約
TOP DECK TOUR
更優惠!



TOKYO TOWER TOP DECK TOUR

在光燦閃耀的瞭望台欣賞極致東京美景。歡迎體驗這場療癒與感動之旅。

從高達 250 公尺的 TOP DECK 感受東京與東京鐵塔的歷史、
現在與未來的體驗型瞭望台之旅。這就是「TOP DECK TOUR」。 TOKYO TOWER

Tokyo City

TOURIST & BUSINESS INFORMATION



Tokyo City i

旅遊服務中心
東京站丸之內南口徒歩1分



旅遊服務中心



咖啡廳

可使用語言

EN

中

한



旅遊諮詢



預訂酒店及車票



本地一日遊



免費Wi-Fi



郵政服務



咖啡廳

tkts

各類公演、展覽門票均有售。



東京地鐵通票有售!



官方網站: <https://zhtw.tokyocity-i.jp/>

全年無休(KITTE休息日除外)

8:00~20:00 (咖啡廳 7:00-23:00)



東京中央區觀光資訊中心 官方網站: <https://centraltokyo-tourism.com/tw>

全年無休(京橋EDOGRAND休館日除外)

9:00~21:00



外觀



內觀

可使用語言

EN

中



旅遊諮詢



隨身WiFi租借服務



免費Wi-Fi



販售伴手禮

舉辦各種文化體驗(僅限館內)



東京地鐵通票有售!



Tokyo Chuo City Tourist Information Center

東京中央區觀光資訊中心

東京Metro地鐵銀座線 京橋站8號出口直通
從東京站八重洲南口步行5分鐘 京橋EDOGRAND地下一樓



YouTube channel

Fun to travel in Tokyo!

超值東京周遊券

Tokyo **Multi-value Travel Tickets**
https://ars-tcvb.linktivity.io



兌換交通票券



景點設施門票



超值觀光票券

線上立即購買~ QR code 輕鬆兌換!

對應語言：繁體中文，簡體中文，英語，韓語，日本語



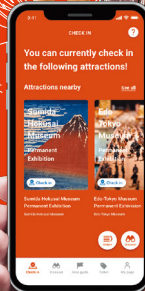
THE TOKYO PASS



這款App是您在 東京開展文化體驗的不二選擇

THE TOKYO PASS是可以進入約40家文化設施的特殊門票。
地下鐵自由搭乘套餐，為您的文化體驗提供支援。

Language support : English / Simplified Chinese / Traditional Chinese / Korean



一切從Hi開始



TOKYO BAY

Symphony Cruise

東京灣 巡遊餐廳 SYMPHONY



〈巡航計劃〉

☀ 午餐 11:50~14:00

☀ 夕陽 16:20~18:20

☀ 下午茶 15:00~15:50

☀ 晚餐 19:00~21:30

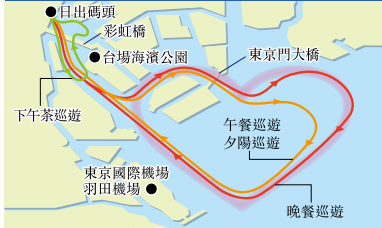
餐廳

私房包間 / 包船

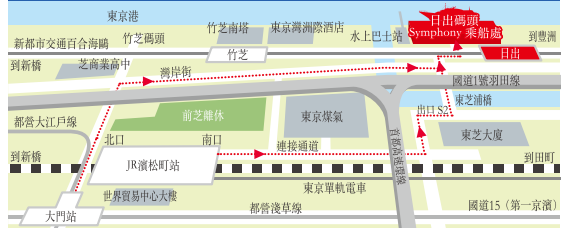
照片婚礼



[路線圖] The Heart Line of Symphony



[乘船地點] 日出碼頭 Symphony 乘船處



Tokyo Bay Cruising Restaurant SYMPHONY

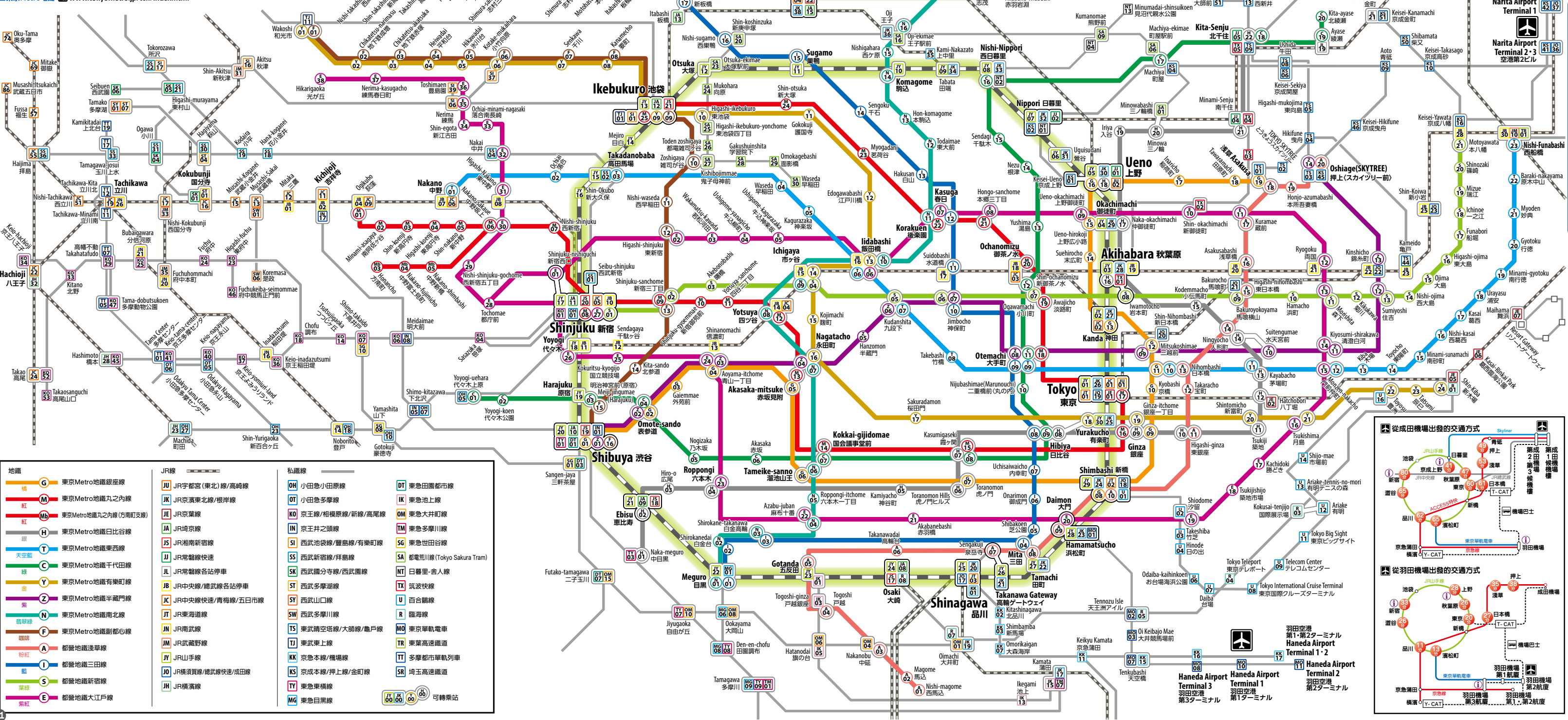
詳情請查看網站 ▶

www.symphony-cruise.co.jp/tw/

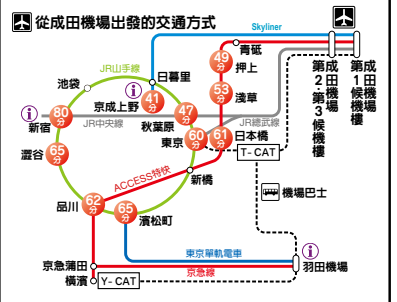


從右側網址可以查到地鐵編號路線圖及轉乘方法。

東京都交通局 www.kotsu.metro.tokyo.jp/ch_h/
東京Metro地鐵 www.tokymetro.jp/tcn/index.html



地鐵	JR線	私鐵線
G 東京Metro地鐵銀座線	JU JR宇都宮(東北)線/高崎線	OH 小田急小田原線
M 東京Metro地鐵丸之內線	JK JR京濱東北線/根岸線	OT 小田急多摩線
Mb 東京Metro地鐵丸之內線(有樂町支線)	JE JR京葉線	JK 京王線/相模原線/新線/高尾線
H 東京Metro地鐵日比谷線	JR JR埼京線	IN 京王井之頭線
T 東京Metro地鐵東西線	JS JR湘南新宿線	IM 京王大井町線
C 東京Metro地鐵千代田線	JJ JR常磐線快速	IO 東急多摩川線
Y 東京Metro地鐵有樂町線	JL JR常磐線各站停車	IS 東急世田谷線
Z 東京Metro地鐵半藏門線	JC JR中央線/總武線各站停車	SA 都電荒川線(Tokyo Sakura Tram)
N 東京Metro地鐵南北線	JT JR東海道線	SK 西武池袋線/豐島線/有樂町線
F 東京Metro地鐵副都心線	JN JR南武線	ST 西武多摩湖線
A 都營地鐵淺草線	JM JR武藏野線	SY 西武山口線
I 都營地鐵三田線	JY JR山手線	SW 西武多摩川線
S 都營地鐵新宿線	JO JR橫須賀線/總武線快速/成田線	TS 東武晴空塔線/大師線/龜戶線
E 都營地鐵大江戶線	JH JR橫濱線	TJ 東武東上線
		TR 東葉高速鐵道
		TT 多摩都市單軌列車
		SR 埼玉高速鐵道
		TY 東急東橫線
		MG 東急目黒線
		00 00 00 00 可轉乘站



東京近郊路線圖

東京的大小事就交給

GO TOKYO

The Official Tokyo Travel Guide



<https://www.gotokyo.org/tc/>

交通？

祭典？

購物？

從經典熱門的景點到鮮為人知的秘境

多種東京觀光手冊，精彩紛呈！



掃碼訪問



東京旅遊
電子手冊
TOKYO Brochures

<https://www.gotokyo.org/book/zh-TW/>

應對語言 繁體字，日文，英文，簡體字，韓文，泰文以及其他語言

我們怎麼去那裡？



試試這項服務！
免費的！

在線觀光導覽

 Tokyo Tourist Online Guide
Tokyo Tourist Information Center

※應對語言：中文，日文，英文，韓文



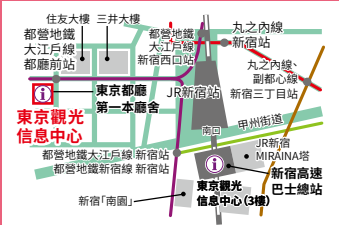
東京都廳 第一本廳舍1樓

新宿區西新宿2-8-1

☎ 03-5321-3077

🕒 9:30 ~ 18:30

- ☑️ 年末年初、都廳大樓檢修日休息
有上網設備
可以使用免費Wi-Fi



東京觀光 信息中心



東京的旅遊導覽、旅遊景點
和旅遊路線的介紹，
以及交通指南和東京都內
住宿設施的介紹等等。
並有各種旅遊導覽手冊、地圖等等。

※ 營業時間等可能視情況變更。

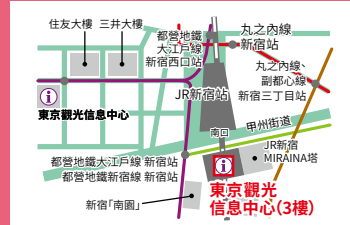
新宿高速巴士總站 3樓

澀谷區千駄谷5-24-55

☎ 03-6274-8192

🕒 6:30 ~ 23:00

- ☑️ 全年無休
有上網設備
可以使用免費Wi-Fi



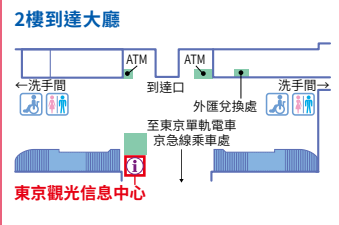
羽田機場 第3航廈2樓

大田區羽田機場2-6-5

☎ 03-6428-0653

🕒 24小時營業

- ☑️ 全年無休
有上網設備
可以使用機場的免費Wi-Fi



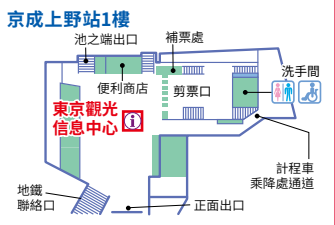
京成上野 車站剪票口前

台東區上野公園1-60

☎ 03-3836-3471

🕒 8:00 ~ 18:30

- ☑️ 全年無休
有上網設備
可以使用免費Wi-Fi



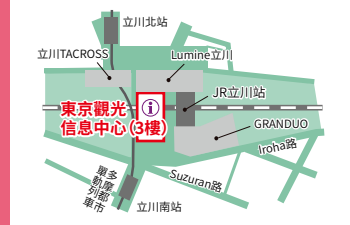
多摩 ecute 立川3樓

立川市柴崎町3-1-1

☎ 042-527-8611

🕒 星期一至星期六 10:00 ~ 21:30
星期日、國定假日 10:00 ~ 21:00

- ☑️ 全年無休
有上網設備
可以使用免費Wi-Fi



📍 全國觀光宣傳專區

東京都和全國地方政府合作所成立，作為「全國資訊傳遞據點」。

東京都廳第一本舍1樓 新宿區西新宿2-8-1 ☎ 03-5321-0566 🕒 9:30 ~ 18:30

☑️ 年末年初、都廳檢修日 ※ 營業時間等可能視情況變更。

WEB 東京觀光官方網站「GO TOKYO」

刊載最新東京旅遊資訊。敬請瀏覽。

www.gotokyo.org/tc/



公益財団法人 東京觀光財團

郵遞區號：162-0801 東京都新宿區山吹町346-6 日新大廈6樓
www.tcvb.or.jp/en/



リサイクル適性
この印刷物は、印刷用の紙へ
リサイクルできます。

2023/3