

ฉบับภาษาไทย
ver.



อะมิวส์เมนท์ ชิตี

อุเอโนะ
อะซะคุสะ
ยานากะ
โตเกียว



ตะลอนเที่ยวอุเอโนะ, อะสะคุสะ, ยานากะ สัมผัสความเป็นญี่ปุ่น แล้วไปที่อื่นกันต่อ!

ภายในเขต "โทโต" ซึ่งนอกเหนือจากย่าน "อุเอโนะ" และ "อะสะคุสะ" อันเป็นแหล่งท่องเที่ยวยอดนิยมของญี่ปุ่นแล้ว ยังมีย่าน "ยานากะ" ที่ได้รับความนิยมมากขึ้นในระยะหลังๆ นี้ สดุกสนานเพลิดเพลินกับการท่องเที่ยวในกรุงโตเกียว ทั้งงานประเพณีดั้งเดิมไปจนถึงความก้าวหน้าล้ำสมัย, แหล่งช้อปปิ้งมากมาย, อาหารอร่อยขึ้นชื่อ ไปจนถึงธรรมชาติและศิลปะ อีกทั้งการเดินทางจากเขตนี้ไปยังที่อื่นใกล้ก็สะดวก และกล่าวได้ว่าเป็นฐานการท่องเที่ยวไปยังเขตอื่นๆ ทั่วประเทศญี่ปุ่นอีกด้วย



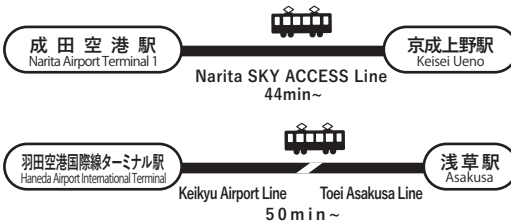
YANAKA 谷中



เมืองที่ยังคงหลงเหลือวิถีการดำเนินชีวิตแบบเก่าแก่ดั้งเดิม เมืองเก่าแก่ที่รับรู้ได้จากสภาพประจำวัน ท่านสามารถพบเห็นบ้านเรือนโบราณหรือสินค้าหัตถกรรม เป็นแหล่งท่องเที่ยวแห่งใหม่ของโตเกียวที่น่าสนใจอีกแห่ง

✕ การเดินทางจากสนามบิน

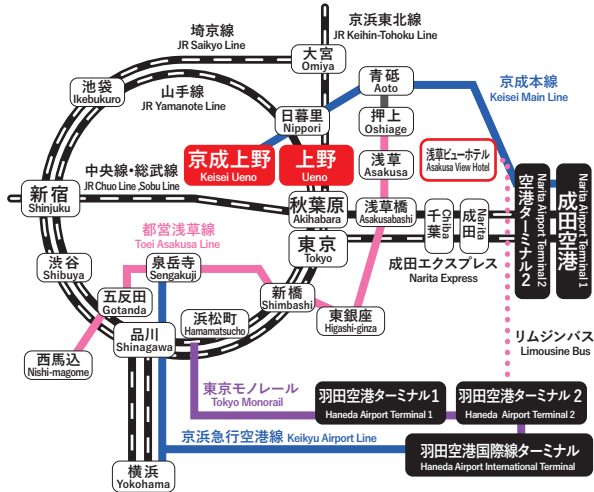
สามารถเดินทางด้วยรถไฟโดยตรงจากสนามบินนาริตะและสนามบินฮาเนดะมายังย่านอุเอโนะและย่านอะสะคุสะ



* ข้อมูลนี้เป็นเพียงข้อมูลอ้างอิง

ย่านอุเอโนะ ย่านอะสะคุสะ ย่านยานากะ และสถานที่ท่องเที่ยวหลักในเมืองโตเกียว

สถานีรถไฟอุเอโนะเป็นศูนย์กลางในการเชื่อมต่อรถไฟรองลงมาจากสถานีโตเกียว การเดินทางด้วยรถไฟที่ทางหรือรถไฟใต้ดินไปยังแหล่งท่องเที่ยวหลักอื่นๆ ก็ง่ายดาย สะดวกสบาย ใช้เวลาเดินทางด้วยรถไฟที่ทางหรือรถไฟใต้ดินจากสถานีอุเอโนะไปถึงสถานีอะสะคุสะ/สถานีนิปปะริซึ่งเป็นสถานีที่อยู่ใกล้ย่านยานากะที่สุด ประมาณ 5 นาที



UENO 上野

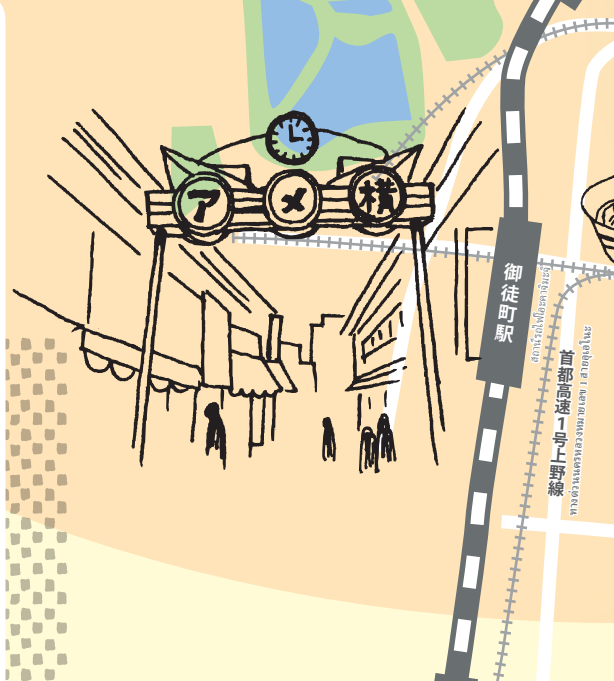


3-4 นาทีโดยรถไฟ



แหล่งรวมอาหารอร่อยขึ้นชื่อ, การช้อปปิ้งและศิลปะ

ลิ้มลองอาหารอร่อยสไตล์ญี่ปุ่นที่รับประทานได้ง่ายและสะดวก สนุกกับการช้อปปิ้งสินค้าสารพัด จะแวะสวนสัตว์หรือชมนิทรรศการในพิพิธภัณฑ์/พิพิธภัณฑ์ศิลปะ ก็มีหลากหลายรูปแบบให้เลือกเที่ยวชม



จากที่นี่ไปยังภูมิภาคอื่นๆ ทั่วประเทศญี่ปุ่น

สถานีรถไฟโอเอโนะ จะมียรถไฟขึ้นต้นเช่นมุ่งไปยังตอนเหนือของญี่ปุ่น ได้แก่ พื้นที่ทางแถบภาคตะวันออกเฉียงเหนือหรือพื้นที่ทางแถบภาคเหนือซึ่งเป็นที่รู้จักกันดี เช่น เกาะฮอกไกโด, จังหวัดนัางาตะ, เมืองคานะซะว่า ฯลฯ ส่วนสถานีรถไฟโตเกียวซึ่งอยู่ห่างจากสถานีรถไฟโอเอโนะ เดินทางด้วยรถไฟประมาณ 5 นาทีนั้น จะมียรถไฟขึ้นต้นเช่นมุ่งไปยังทิศตะวันตก อย่างจังหวัดโอซาก้า, กรุงเกียวโต, จังหวัดอิชิ โรชิม่า ฯลฯ

上野駅 Ueno	Hokkaido-Shinkansen "Hayabusa" 250min~	新函館北斗駅 (北海道) Shin-Hakodate-Hokuto	
	Tohoku-Shinkansen "Hayabusa" 90min~ / Tohoku-Shinkansen "Yamabiko" 115min~	仙台駅 (東北) Sendai	
	Hokuriku-Shinkansen "Kagayaki" 144min~ / Hokuriku-Shinkansen "Hakutaka" 170min~	金沢駅 (金沢) Kanazawa	
	JR Ueno-Tokyo-Line 32min~ // JR KeihinTohoku-Line 45min~	横浜駅 (横浜) Yokohama	
	Tohoku-Shinkansen "Yamabiko" - JR Nikko-Line 92min~	宇都宮駅 (宇都宮) Utsunomiya	
	Joetu-Shinkansen "Toki" 81min~	越後湯沢駅 (越後) Echigo-Yuzawa	
	Hokuriku-Shinkansen "Hakutaka" 195min~	高崎駅 (高崎) Takasaki	
	Hokuriku-Shinkansen "Kagayaki" 76min~	長野駅 (長野) Nagano	
	JR Yamanote Line	Tokaido-Shinkansen "Nozomi" 160min~	新大阪駅 (大阪) Shin-Osaka
	JR Yamanote Line	Tokaido-Shinkansen "Nozomi" 146min~	京都駅 (京都) Kyoto
JR Yamanote Line	Tokaido-Shinkansen "Nozomi" 240min~	広島駅 (広島) Hiroshima	
JR Yamanote Line	Tokaido-Shinkansen "Nozomi" 300min~	博多駅 (福岡) Hakata	

* ข้อมูลนี้เป็นเพียงข้อมูลอ้างอิง



ASAKUSA 浅草

แหล่งท่องเที่ยวที่ยังคงกลิ่นอายของกรุงโตเกียวในยุคสมัยเมื่อ 40 ปีก่อนหน้า
มีเซ็นโซจิ (วัดอะสะกุสะ) เป็นศูนย์กลางมรดกทางประวัติศาสตร์มากมาย
รายล้อมด้วยร้านค้าอาหารญี่ปุ่นและเครื่องประดับของใช้จกิกมากมายมีปะ ก็มีหลากหลายรูปแบบให้เลือกเที่ยวชม

ASAKUSA

แหล่งท่องเที่ยวที่ยังคงกลิ่นอายของกรุงโตเกียวในยุคสมัยเมื่อ 400 ปีก่อนหน้านี้

มีเซ็นโซจิ (วัดอะสะกุสะ) เป็นศูนย์กลาง มีร้านค้าที่มีประวัติความเป็นมายาวนานและคงเอกลักษณ์เฉพาะตัวหลากหลายแนว ตั้งเรียงรายอยู่โดยรอบ จะเป็นเวลาไหน จะเปลี่ยนไปถนนเส้นใด หรือจะมาเยือนแล้วสักกี่ครั้งก็ตาม ท่านก็ยังจะได้พบเห็นสิ่งใหม่ๆ อยู่เสมอ



เซ็นโซจิ
浅草寺
2-3-1 อะสะกุสะ เขตไทโต

วัดพุทธที่เก่าแก่ที่สุดของกรุงโตเกียว สร้างขึ้นเมื่อปีค.ศ.628 ตรงประตูใหญ่ (คามินาริมง) ทางเข้าวัด จะเห็นโคมกระดาษขนาดใหญ่เด่นสง่า และภายในเขตวัดยังมีเจดีย์ 5 ชั้น ตั้งสงตระหง่า มีนักท่องเที่ยวมาสักการะเยี่ยมชมมากมาย วัดนี้เป็นศูนย์กลางแห่งวัฒนธรรมสมัยเอโดะ (=กรุงโตเกียว) อันเก่าแก่ ในแต่ละฤดูกาลจะมีการจัดงานเทศกาลที่สืบทอดมาแต่ดั้งเดิมอยู่หลายงาน เช่น เทศกาลแห่ศาลเจ้า (Sanja Matsuri), งานอะโงะอิชิ (Hagoita-Ichi) เป็นต้น



Manner

วิธีการไหว้สักการะขอพรที่วัด



1 พนมมือไหว้ 1 ครั้ง
ตรงประตูใหญ่ทางเข้าวัด (คามินาริมง)
จากนั้นเดินตรงไปตาม "ถนนคามิมิเสะ" ที่มุ่งหน้าสู่ตัววัด *1



4 เข้าไปสักการะภายในพระอุโบสถ (หย่อนเหรียญลงในกล่องเงินห้าบูนู แล้วพนมมือไหว้ 1 ครั้ง จากนั้นก้มหัวไหว้เบาๆ อีก 1 ครั้ง *2)



2 ตักน้ำล้างมือตรงซุ้มตักน้ำ (ใช้กระบวยตักน้ำ ล้างมือซ้ายก่อน แล้วตามด้วยมือขวา จากนั้นให้ ใช้มือซ้ายรองน้ำบริเวณสุดท้ายที่หน้าทีเหลือในกระบวยทิ้ง แล้ววางเก็บเข้าที่ตามเดิม แล้ววางเก็บเข้าที่ตามเดิม)



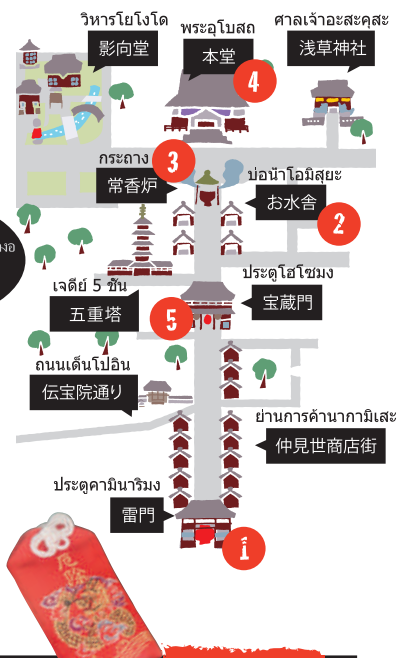
*1 ชื่อใน () เป็นชื่อเรียกของทางวัดอะสะกุสะ

3 จุดธูปไหว้ บึกที่กระดาษ แล้วปิดคว้นรูปเข้าใส่ตัวให้ทั่ว

*2 "วิธีการสักการะในศาลเจ้าจะแตกต่างกันออกไปเป็น "ไหว้ 2 ครั้ง ประมาณ 2 ครั้ง แล้วไหว้อีก 1 ครั้ง"



5 ตอนจะเดินออกจากประตูทางเข้าวัด ให้หันไปทางวัด แล้วพนมมือไหว้ก่อน 1 ครั้ง



ย่านการค้าคามิมิเสะ

仲見世商店街

เป็นถนนที่มีร้านค้าตั้งเรียงรายตั้งแต่ประตูใหญ่ (คามินาริมง) หอดยาวไปจนถึงวัดอะสะกุสะ และยังเป็นหนึ่งในย่านร้านค้าที่เก่าแก่ที่สุดของญี่ปุ่นอีกด้วย มีร้านค้าประมาณ 100 ร้าน ตั้งขนานอยู่สองฝั่งถนนที่มีระยะทางประมาณ 250 เมตร มีสินค้าครบครัน ทั้งขนมญี่ปุ่น, ของใช้จุกจิก เช่น ตะเกียบ หรือของฝากอย่างชดชวยคาเม เป็นต้น"



คอลัมน์ เครื่องรางญี่ปุ่น (Omamori) / การเสี่ยงเซียมซี

วิธีการขอพรในวัดและศาลเจ้ามีอยู่ด้วยกันหลายวิธี การเสี่ยงเซียมซีเป็นการทำนายดวงชะตาอย่างหนึ่ง โดยสาวขอพรจากเทพเจ้าหรือพระพุทธรูป ขอให้ช่วยบอกกล่าวโชคชะตาของผู้เสี่ยงทาย สัก 100 เขน ท่านก็สามารถทำการเสี่ยงทายได้แล้ว เครื่องรางญี่ปุ่น (Omamori) มีหลายประเภทแบ่งไปตามวัตถุประสงค์ เช่น ด้านสุขภาพ, การศึกษา, เสริมโชคกลาง ฯลฯ จะพกติดตัวไว้ หรือนำไปแขวนไว้ในห้องก็ได้

COLUMN

เสน่ห์ของอะสะคุสะไม่ได้มีแต่ย่านร้านค้าคามิเมะ (Nakamise) เพียงที่เดียว แต่ยังมีย่านร้านค้าที่มีความพิเศษ มีความโดดเด่นเฉพาะตัวอยู่อีกหลายแห่ง หากท่านได้เดินเที่ยวชมโดยรอบแล้วทั้งหมด นั่นคือถนนอะสะคุสะ (Asakusa Street)!

ถนนฮานะยาชิกิ
花やしき通り



เป็นถนนที่เลียบบไปตาม "Hanayashiki" ซึ่งเป็นสวนสนุกที่สร้างขึ้นเมื่อปีค.ศ. 1853 มีร้านค้าที่ปรับปรุงจากย่านที่อยู่อาศัยของกรุงโตเกียวเมื่อ 400 ปีก่อนตั้งเรียงรายอยู่ ร้านขายสินค้าจินจาหรือร้านถ่ายรูปในชุดกิโมโนก็มีบรรยากาศคึกคักสนุกสนาน

ถนนอะสะคุสะสะร็อกซ์
浅草六区通り



ย่านร้านค้าที่มีภาพนักแสดงผู้ที่เกี่ยวข้องกับย่านอะสะคุสะ ตั้งแต่สมัยที่โรงละครยังเฟื่องฟูมานับจากรุ่งหลังศตวรรษที่ 19 ติดอยู่ทั่วไป ร้านคอฟฟี่ช็อปเก่าแก่ที่มีชื่อเสียงเรื่องขนมเพนเค้ก ติดถนนมีห้างสรรพสินค้าขนาดใหญ่ คือ "ROX" และ "Don Quijote"



ย่านการค้าอะสะคุสะ-นิชิชินโด
浅草西参道商店街

ย่านการค้าอะสะคุสะ-นิชิชินโด ตั้งอยู่ห่างจากวัดเซ็นโซจิที่เป็นศูนย์กลางของย่านอะสะคุสะเพียงไม่กี่นาที ถนนสายนี้ได้รับความนิยมจากบรรยากาศในยุคมัยเอโตะ (ค.ศ. 1600-1868) คุณสมารถหาซื้อของที่ระลึกได้ล้นมือไปเรื่อยได้ เช่น เหล้าสาเกหรือดาบ เป็นต้น อย่าพลาดมาเดินเล่นในย่านนิชิชินโดเมื่อมาเที่ยวอะสะคุสะ

คัปปะบาชิจิ ย่านขายเครื่องครัว
かっぱ橋道具街®

ย่านนี้รวมร้านขายเครื่องมือเครื่องใช้สำหรับประกอบอาหาร มีทั้งมีดทำครัวและภาชนะใส่อาหารที่ผลิตขึ้นอย่างพิถีพิถันโดยช่างฝีมือ จุดดึงดูดของย่านนี้อยู่ที่มีร้านค้าจำนวนมากที่จัดจำหน่ายผลิตภัณฑ์คุณภาพสูงในราคาที่สมเหตุสมผล ร้านบางแห่งยังเปิดให้ทดลองทำอาหารจำลองที่ใช้สำหรับโชว์หน้าร้านอีกด้วย



UNAGI

เป็นปลาที่มีเอกลักษณ์ตรงรสชาติจัดๆ และมีโปรตีนสูง โดยทั่วไปที่ญี่ปุ่นจะนำปลามาแลเป็นชิ้นๆ แล้วเสียบไม้ ราดซอส แล้วนำไปย่างรับประทาน เรียกกันว่า "Kabayaki" หรือนำปลาไหลย่างมาวางบนข้าว เป็น "ข้าวหน้าปลาไหล" ที่ญี่ปุ่นจะมีธรรมเนียมการรับประทานปลาไหล ในวันที่ "Doyonouchinohi (วันที่นิยมกินปลาไหล)" ซึ่งปีหนึ่งจะมี 1-2 วัน

Eel Komagata Maekawa Honten
鰻 駒形 前川 本店

📍 2-1-29 โคะมะกะตะ เขต โตเกียว



SUKIYAKI



ในอาหารญี่ปุ่นประเภทต้มยอดนิยม ใส่เนื้อวัว, ต้นหอมหรือผักกาดขาว ฯลฯ เต้าหู้ ลงไปต้มในน้ำซุปรวมขึ้นที่เรียกว่า "Warishita" ที่มีส่วนผสมของโชยุ, น้ำตาลและเหล้าสาเก ตักอาหารจิ้มโชริวรับประทาน

Sukiyaki Imahan Honten
すき焼き 今半本店

📍 1-19-7 อะสะคุสะ เขต โตเกียว





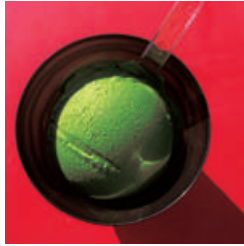
Find My # Asakusa //click

ตามหาวิถียามค่ำคืนยอดนิยมและจุดท่องเที่ยวที่ทัวร์อาจไม่พาคุณไป
ถ่ายภาพอะสะคุสะแบบที่คุณชื่นชอบ!
โพสต์&แชร์กับเพื่อน ๆ พร้อมติดแท็กว่า "#ASAKUSA" กันเถอะ



เนซึมิโคโตะแห่งเดินโพอิน

ลองหุรูปปั้นตัวละครที่ปรากฏใน "ละครคาบูกิ"
อันเป็นการแสดงดั้งเดิมของญี่ปุ่น
ที่อยู่บนถนนเดินโพอินกันดูสิ มีตั้ง 6 ที่แน่ะ!



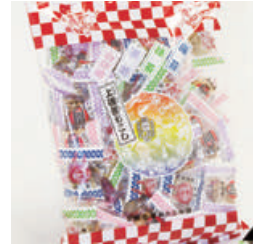
A โศคริมรสชาเขียวมีททะเล

โศคริมเจลลี่รสชาเขียวมีทะเลที่เข้มข้นที่สุดในโลก
เหมือนกำลังกินใบชาทั้งใบเลยทีเดียว



เรือนำเที่ยวกับสกายทรี (Skytree)

การผสมผสานกันระหว่างเรือนำเที่ยวกับสกายทรีที่เปิดตัวไปประดับตกแต่งยามค่ำคืน
เป็นทิวทัศน์อันสวยงามหาที่เปรียบมิได้



B ขนมหั่นซื้อของกรุงโตเกียว

"คามินาริ โอคชิ" วัสดุบดเหล็กทำมาจากข้าว มีหลากหลายรสชาติ
ตั้งแต่วัตถุดิบไปจนถึงรสชาติแบบทางตะวันตก



C กวักมือเรียกแมว

ศาลเจ้าที่มีชื่อเสียงในด้านการจัดมีแมวกวัก
นำโชคมาแก่กนิเมะหลายตัวในบริเวณนี้
ดังนั้น ที่นี้จึงกลายเป็นจุดถ่ายรูปยอดนิยม



กัปปะบาชิ โนอิมิ

รูปปั้นชายขนาดยักษ์ในชุดพ่อครัวที่อยู่
บนหลังคาของร้านขายอุปกรณ์ทำอาหาร
ถือเป็นเอกลักษณ์ของ Kappabashi



D พัดญี่ปุ่น

มีทั้งข้าวของที่ใช้ในการเล่นละครคาบูกิอันเป็น
การแสดงแบบดั้งเดิมและพัดญี่ปุ่นที่ทำงานจาก
กระดาษประดับตกแต่งลายแบบญี่ปุ่น



รูปปั้นแกะสลักตรงโคมโงไฟยกษ์ บริเวณประตูใหญ่ทางเข้าวัด (คามินาริมง)

หากแหงนดูโคมโงไฟยกษ์จากด้านข้าง
ท่านจะเห็นรูปปั้นแกะสลักไม่เป็น
มังกรสวยงาม



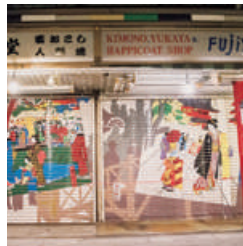
E การเปิดไฟประดับตกแต่ง

เจดีย์ 5 ชั้นในมรดกโลกอันเลื่องชื่อบ
จะส่องประกายแสงไฟขึ้นมาในความมืด



F ผลิตก้อนที่ทำจากหนัง

สินค้าแนวตั้งเดิมที่มีรูปบนแผ่นหนังสีชา
แล้วแต่งแต้มสีสันต่างๆ



G ภาพจิตรกรรมบนชัตเตอร์ เปิดปิดของร้านค้า

ภาพจิตรกรรมหายากที่วาดเป็นลวดลายประดับศาสน์
อย่างอะสะคุสะและเทศกาลประจำฤดูกลางฤดู
และจะเห็นได้เฉพาะเวลาเช้าเปิดร้านเท่านั้น



จุดชมวิวกจากศูนย์ข้อมูลนักท่องเที่ยว เที่ยวและวัฒนธรรมอะสะคุสะ

ระเบียงชมวิว ชั้น 8 เป็นจุดถ่ายรูปที่สามารถ
มองเห็นทิวทัศน์แม่น้ำอาคาบะนิและ
(Nakamise) หรือคานะชิ (Hanayashiki) ได้

Suzukien Asakusa Honten
A.【善壽園 浅草本店】 3-4-3, อะสะคุสะ เขตไทโต

Tokiwado Kaminariokoshi Honpo
B.【常盤堂雷おこし本舗】 1-3-2, อะสะคุสะ เขตไทโต

ศาลเจ้ากนิเมะ
C.【今戸神社】 1-5-22, อิมิกะ ไทโต-กุ

Bunsendo
D.【文扇堂】 1-30-1, อะสะคุสะ เขตไทโต

เจดีย์ 5 ชั้น โศคริมรสชาเขียว
E.【浅草寺五重塔】 ①จะเปิดไฟตั้งแต่เวลาพระอาทิตย์ตกดิน - 23.00 น.

Bunkoya Oozeki
F.【文庫屋大関】 2-2-6, อะสะคุสะ เขตไทโต

ย่านการค้าคานะชิและ
G.【仲見世商店街】 1-36-3, อะสะคุสะ เขตไทโต

ASAKUSA MAP

จุดท่องเที่ยวอะสะคุสะ 1

**โรงมหรสพอะสะคุสะ
浅草演芸ホール**

จัดตั้งดุตสายตาคือองหลากสีสัน!
คุณสามารถชมการแสดงตลกโบราณ
"ราวโกะ" ได้ เป็นการแสดงที่เก่า
เรื่องหนึ่งคน จะแสดงหลาย ๆ บทบาท
และสร้างเสียงหัวเราะให้กับผู้ชม



Kappabashi
ย่านค้าขายอุปกรณ์เครื่องใช้ต่างๆ
かっぱ橋道具街®

ถนนโคคุไซ
国際通り

สถานีอะสะคุสะของรถไฟสีชมพูเอ็กซ์เพรส
つくばエクスプレス浅草駅

03

ถนนอะสะคุสะวีกซ์
浅草六区通り

ถนนชินนามากามิเสะ
新仲見世通り

ถนนออเรนจ์
オレンジ通り

ถนนคามินาริมัง
雷門通り

ศูนย์ข้อมูลนักท่องเที่ยวและวัฒนธรรมย่านอะสะคุสะ
浅草文化観光センター

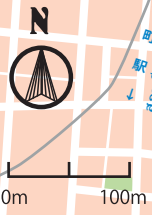
จุดท่องเที่ยวอะสะคุสะ 2

**Asakusa Hanayashiki
浅草花やしき**

สวนสนุกที่เก่าแก่ที่สุดในญี่ปุ่น
เปิดมาตั้งแต่ปีค.ศ. 1853
มีเครื่องเล่นน่าสนใจนับหมื่นกว่า



เปิดบริการ 10.00-18.00 น.
(สำหรับเวลาทำการ
อาจมีการเปลี่ยนแปลงตาม
ฤดูกาลและสภาพดินฟ้าอากาศ)





UENO

แหล่งรวมของอร่อย,
การช้อปปิ้งและศิลปะ

อาหารอร่อยขึ้นชื่อ มีตั้งแต่อาหารญี่ปุ่นแบบดั้งเดิม, บะหมี่ราเม็งและ "ร้านอิชะคะยะ" อันเป็นลักษณะเฉพาะของวิถีชีวิตกลางคืน หากอิมท้องแล้ว ยังช้อปปิ้งหรือชมการแสดงต่างๆ ได้ ขอให้สนุกกับย่านอุเอโนะในรูปแบบที่หลากหลายนะคะ



POPULAR TRADITIONAL FOOD

คัดรายการอาหารญี่ปุ่นที่ยังไงก็ต้องหาทานให้ได้ก่อนมา! ลักษณะเฉพาะตัวของอาหารญี่ปุ่นคือการใช้รสชาติจากวัตถุดิบแท้ๆ มีรสชาติไม่เข้มข้นนัก ลองปะปนไปกับคนญี่ปุ่น และขอให้สนุกกับการลิ้มลองอาหารรสชาติต้นตำรับกันให้ได้นะคะ

YAKINIKU

โดยทั่วไปวิธีการรับประทานจะเป็นแบบช่วยตัวเอง โดยเนื้อสัตว์จะหั่นเป็นชิ้นเล็กๆ จะมีตะแกรงปิ้งย่างอยู่ที่โต๊ะ ปิ้งย่างเอง เนื้อสัตว์ก็จะจะมีเนื้อวัว, เนื้อหมู, เนื้อไก่และเครื่องใน เป็นต้น จึงนำจิ้มรับประทาน

Ueno Taishoen สาขา Uenokimaeten
上野 太昌園 上野駅前店
📍 6-13-1 อุเอโนะ เขตโตเกียว

JAPANESE RAMEN

ราเม็งเป็นอาหารที่ดัดแปลงมาจากบะหมี่ของประเทศจีน มีวิธีการรับประทานตามสไตล์เฉพาะตัวแบบญี่ปุ่น ดึงใจไปกับความหลากหลายของน้ำซุปหลากหลายรสชาติและท็อปปิ้ง

TONKOTSU

ราเม็งทงโตะหรือราเม็งขี้กระดูกหมู คือ ราเม็งพร้อมน้ำซุปสีขาวเวดที่ได้อาการกึ่งกระดูกหมูหลายชั่วโมงเพื่อคืนเอาน้ำขุ่นเข้มข้น และกลิ่นหอม จะทานพร้อมกับเส้นขนาดเล็ก และยังมีนมรับประทานคู่กับก๊วยชาชินพอดี้ถ้าเป็นเมนูเครื่องดื่มด้วย

ร้าน Ippudo สาขา Ueno Hirokoji
博多 一風堂 上野広小路店
📍 3-17-5 อุเอโนะ เขตโตเกียว



SOBA

เส้นทำจากแป้งโซบะ บ้างก็รับประทานกับน้ำซุปร้อนๆ บ้างก็รับประทานเป็นบะหมี่เย็น จุ่มน้ำซอสโชยุจึงอาจเป็นอาหารที่ทุกคนนิยมรับประทานในช่วงวันสิ้นปี ร้านค้าบางแห่งก็เป็นแบบยืนรับประทานหน้าเคาน์เตอร์เพื่อความสะดวก

上野蕎麦 soba Ueno Yabusoba
📍 6-9-16 เปิดทุกวัน



SHOYU

ราเม็งที่เป็นบะหมี่เส้นเล็กหยาบกลมน้ำซอสโชยุเข้มข้นกับน้ำซอสปลาที่ดึงมาจากกระดูกซี่โครงไก่ เนื่องจากเป็นต้นตำรับราเม็งญี่ปุ่นที่แพร่กระจายจากกรุงโตเกียวไปทั่วประเทศ บ้างจึงเรียกกันว่า "ราเม็งโตเกียว"

珍々軒 Chinchinken
📍 6-12-2 อุเอโนะ เขตโตเกียว



SUSHI

อาหารญี่ปุ่นที่นำวัตถุดิบอย่างปลาสดหรือหอยสดวางบนข้าวที่ปรองดัดด้วยส้มสายชู ปลอกที่วางบนข้าวปิ้งนั้นจะเป็นปลาจากอุตุกาล และนอกจากข้าวปิ้งเป็นคำๆ ที่พบเห็นได้ทั่วไปแล้ว ยังมีแบบ "Gunkan" หรือ "Maki" แบบห่อสาหร่ายรับประทานได้อีกด้วย

よし寿司 Yoshi zushi
📍 6-7-8 อุเอโนะ เขตโตเกียว

HALAL

ราเม็งที่ได้รับเครื่องหมายรับรองฮาลาล บะหมี่มีลักษณะเป็นเส้นแบนๆ ใส่อาหารทะเลหรือเนื้อไก่มาตั้นน้ำซุปรสชาติกลมกล่อมสดชื่น ทานที่เป็นมุสลิมสามารถวางใจ รับประทานได้

Ayam-YA
📍 3-10-3 โมโตอาซากุสะ เขตโตเกียว



COLUMN

◎ ซูชิสายพาน

"ซูชิสายพาน" คือ ซูชิที่วางบนสายพานที่ติดตั้งภายในร้าน มีลักษณะเป็นวงแหวน ให้หมุนเคลื่อนที่ไปเองรอบๆ สามารถหยิบซูชิที่อยากทานด้วยตัวเอง และสั่งปิ่นใหม่ๆ ได้ในราคาถูกที่นิยมทานกันนั้น ไม่ใช่แค่ซูชิ แต่ยังมีอาหารข้างเคียง อย่าง อุดัง และขนมหวานอีกด้วย



ขนมหวานที่ต้องลองของอุเอโนะ

UENO SWEETS

หลังจากอิ่มท้องกับอาหารคาวหนักๆ มาแล้ว พักท้องสักครู่ด้วยขนมหวาน

สามารถลิ้มลองกาแฟปาสตีใน วาดลวดลายแพนด้าได้ที่ร้าน Cafe Niki



แพนด้าสวีท (Panda Sweet)

ที่สวนสัตว์อุเอโนะ มีร้านค้าหลายแห่งที่ขายขนมหวานที่เกี่ยวกับแพนด้า อธิ แพนด้าลายเตอร์ตหรือเค้กที่ออกแบบเป็นรูปแพนด้า

カフェニ木 Café Niki

📍 4-6-1 อุเอโนะ เขตไทโต

🍰 แพนด้าคาปาซิน

ขนมโมโธรายากิ

ขนมญี่ปุ่นที่ใช้แพนเค้กสโตลญี่ปุ่น 2 แผ่น วางประกบไส้ถั่วแดงหวานแบบอัดแน่น แพนเค้กนุ่มๆ ผสมน้ำผึ้งจับคู่กับถั่วแดงต้มในน้ำเชื่อมได้อย่างลงตัว เป็นขนมยอดนิยม



うさぎや Usagiya

📍 1-10-10 อุเอโนะ เขตไทโต

อันมิตสึ

ขนมหวานแบบดั้งเดิมของญี่ปุ่นที่ราดน้ำตาลเชื่อมหวานๆ ลงบนยลลี่, ถั่วต้ม, ผลไม้หรือถั่วงอกหวาน ฯลฯ บ้างก็นิยมรับประทานคู่กับไอศกรีม

Mihashi Ueno Honten
みはし 上野本店

4-9-7 อุเอโนะ เขตไทโต 📍



Japanese Bar

Night Life

Japanese "IZAKAYA"

อิซะคะยะ (อิซากายะ) คือสถานที่ที่คุณสามารถเพลิดเพลินกับการรับประทานอาหารพร้อม ๆ กับดื่มเหล้าได้ ร้านอิซะคะยะมักจะตั้งอยู่ใกล้ ๆ กับสถานีรถไฟ จึงสามารถสนุกไปกับการกินและดื่มร่วมกับเพื่อนร่วมงานหรือเพื่อนฝูงได้หลังเวลาเลิกงาน เพียงสั่งเบียร์มาดื่มคู่กับอาหาร ก็สามารถมีชีวิตยามค่ำที่สนุกสนานกับคนท้องถิ่นได้แล้ว



ร้านอิซะคะยะในย่านอะเมะโยโกะที่ได้รับความนิยมมาตั้งแต่ปี.ศ. 1950 ลองแวะรับบริการบริการลูกค้าในสไตล์ที่เป็นกันเองและลิ้มรสอาหารต้นจานพิเศษ (Motsunikomi) ซึ่งนำเครื่องดื่มมาไปเที่ยวในมิโสะ (เต้าเจี้ยวญี่ปุ่น) จนได้รสชาติกลมกล่อมกันนะคะ

Motsu Yaki Daitoryo

もつ焼 大統領

📍 6-10-14 อุเอโนะ เขตไทโต



IZAKAYA Manner

มารยาทและการปฏิบัติในร้านอิซะคะยะ

1

วิธีการสั่งอาหาร

คุณควรสั่งเหล้าเป็นอันดับแรก ต่อมาสั่งให้พนักงานว่า "Sumimasen" หรือ "Onegaishimasu" (มีความหมายเช่นเดียวกับ Please)

อาหารอาจจะไม่พร้อม ไม่มากแต่ถ้ามีราคาที่เหมาะสม คุณจึงสามารถเพลิดเพลินได้กับเมนูอาหารหลากหลายชนิด สามารถสนุกได้ง่าย ๆ โดยการถามเมนูแนะนำจากพนักงาน หรือลูกค้าคนอื่น ๆ

2

ออเดิร์ฟ

ต่างหากจากอาหารที่สั่งไป นี่เป็นบริการระหว่างรออาหาร แต่ต้องเสียด่าใช้ชาม หากไม่ต้องการ ท่านสามารถสอบถามเพื่อความแน่ใจตอนสั่งอาหารดูนะคะ

3

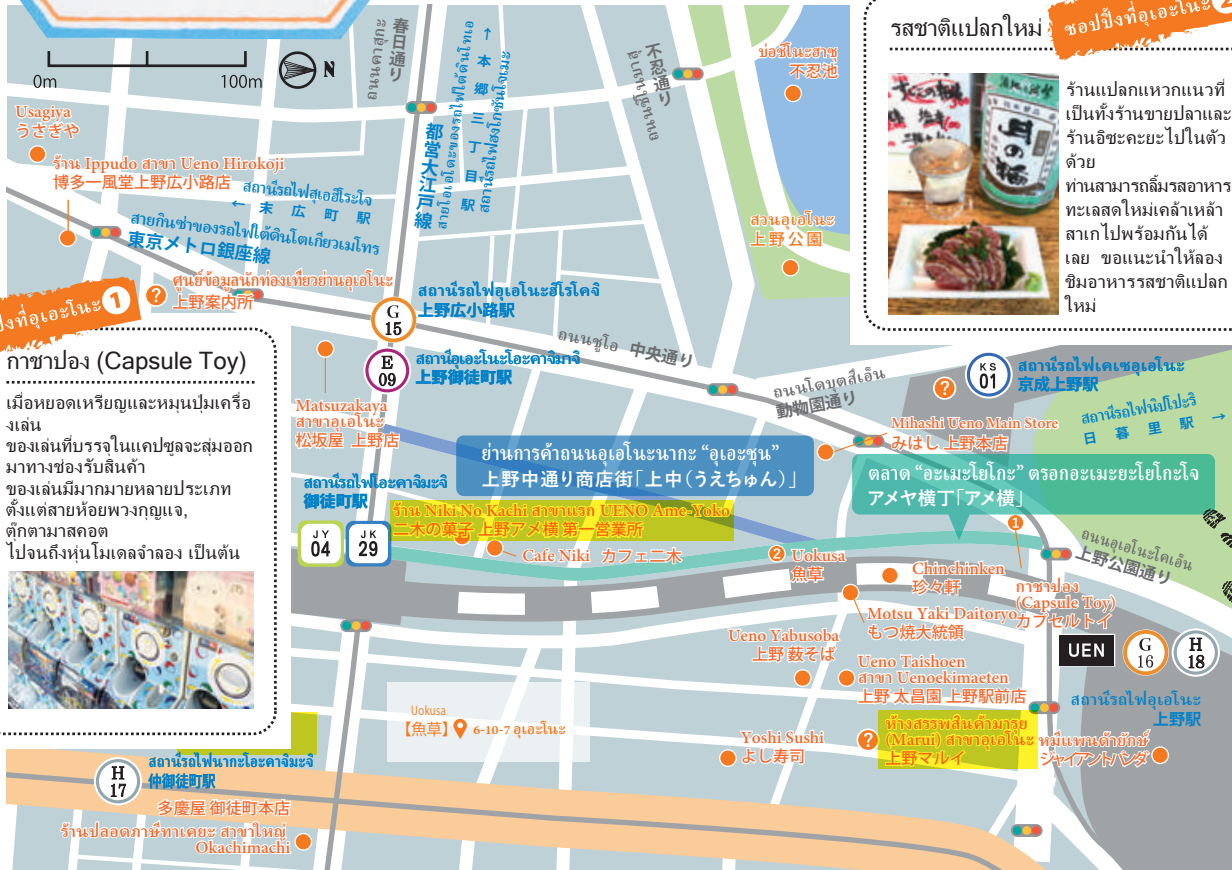
รายการอาหารแนะนำ

ร้านอิซะคะยะมีการอาหารหลากหลาย ยกโทริเป็นเนื้อไก่เสียบไม้ปิ้งย่าง ซึ่งเลือกได้ว่าจะเอาส่วนไหนของไก่หรือราดซอสอะไรดี

โอดัง เป็นอาหารประเภทหนึ่ง ที่นำวัตถุดิบ เช่น ผักอย่างมันฝรั่งและหัวไชเท้า ฯลฯ, โช,บุก ไปนึ่งจนนุ่มและรสชาติซึมเข้าเนื้อ ขอให้สนุกกับการดื่มเบียร์สดในแก้วเบียร์เย็นๆ หรือจะดื่มเหล้าสาเก ควบคู่กับการรับประทานอาหารก็ได้ละ

AMEYOKO/UECHYUN MAP

ย่านร้านค้าในละแวก "อะเมะโยโกะ" หรือ "อุเอะซุน (Uechun)" มีตั้งแต่ร้านขายสินค้าบริโภค, ขนมขบเคี้ยว ไปจนถึงเสื้อผ้า, ของใช้เบ็ดเตล็ดและเครื่องสำอางอยู่มากมาย มีอยู่หลายร้านที่สินค้าอยู่เป็นระดับราคาสบายกระเป๋า ท่านอาจจะเที่ยวตระเวนหาของดีและถูกมาครอบครองก็เป็นได้! สนุกกับการช้อปปิ้งให้หน้าใจกันไปเลย



ขอปิ้งที่อุเอะโนะ 1

กาซาปอง (Capsule Toy)

เมื่อหยอดเหรียญและหมุนปุ่มเครื่องเล่นของเล่นที่บริเวณในแคปซูลจะสมอกออกมาทางช่องรับสินค้าของเล่นมีมากมายหลายประเภท ตั้งแต่สายห้อยพวงกุญแจ, ตุ๊กตามาสคอต ไปจนถึงหุ่นโมเดลจำลอง เป็นต้น

ขอปิ้งที่อุเอะโนะ 2

รสชาติแปลกใหม่

ร้านแปลกแหวกแนวที่เป็นทั้งร้านขายปลาและร้านอิชะกะยะไปในตัวด้วย ท่านสามารถมีรสอาหารทะเลสดใหม่เกล้าเหล่าสากไปพร้อมกันได้เลย ขอแนะนำให้ลองชิมอาหารรสชาติแปลกใหม่

อะเมะโยโกะ

アメ横

good for souvenir

ขอแนะนำร้านค้าที่สามารถเลือกซื้อของญี่ปุ่น, เครื่องสำอาง, สินค้าเบ็ดเตล็ด, เครื่องใช้ไฟฟ้าและอื่นๆได้ในราคาถูก มีแต่สินค้าน่าสนใจเยอะแยะไปหมด เลือกไม่ถูกกันเลยทีเดียว

เป็นย่านที่มีร้านค้าประมาณ 400 แห่งตั้งเรียงรายอยู่ใต้สะพานยกระดับที่มีระยะทางประมาณ 500 เมตร จากสถานีรถไฟอุเอะโนะ ไปจนถึงสถานีรถไฟโอะคาชิมะจิ (Okamachi) เป็นตลาดพื้นบ้านที่พัฒนาขึ้นในช่วงหลังสงครามโลกครั้งที่ 2 มีร้านค้าจำหน่ายสินค้าบริโภค, เสื้อผ้าเครื่องประดับ, สินค้าเบ็ดเตล็ดและเครื่องประดับเพชรพลอย ฯลฯ นอกจากนี้จะเพลิดเพลินไปกับอาหารอร่อยๆ ที่คนญี่ปุ่นรับประทานกันในชีวิตประจำวันแล้วท่านยังจะได้เห็นภาพการขายส่งกับแกล้มเหล้าหรือขนมเป็นถุงใหญ่ๆ อีกด้วย



A ร้านปลอดภาษีเดอะ สาขาใหญ่ Okachimachi
多慶屋 御徒町本店
 เป็นแหล่งรวมสินค้าหลากหลายประเภท เช่น ขนม ผลไม้กึ่งอาหาร เครื่องใช้ไฟฟ้า และเสื้อผ้าเครื่องแต่งกาย เป็นต้น มีบริการช้อปปิ้งแบบไม่มีค่าภาษี ทั้งแคมเปญปลดภาษี ฟรี Wi-Fi และบริการรองรับหลายภาษา



B ร้าน Niki No Kachi สาขาแรก UENO Ame-Yoko
二木の菓子 上野アメ横 第一営業所
 ร้านขนมโดยเฉพาะ มีสินค้าชมประมาณ 5,000 ชนิด ไร้ให้เลิกซื้อหากัน แม้แต่ขนมแปลกๆ หากจากที่ประเทศญี่ปุ่น ก็มีหลายอย่าง



C ห้างสรรพสินค้ามารุอิ สาขาอุเอะโนะ
上野マルイ
 ห้างสรรพสินค้าใจกลางเมือง ร้านค้ายุคใหม่ที่เข้ากับไลฟ์สไตล์สมัยใหม่ และยังมีตลาดการมาบิโทลิกรร มีศูนย์รวมบริการนักท่องเที่ยวประจำชั้น 2 ห้างสรรพสินค้ามารุอิ สาขาอุเอะโนะ

UENO Information Center

- ห้างสรรพสินค้ามารุอิ (Marui)
- ตามเวลาให้บริการของห้างสรรพสินค้ามารุอิ สาขาอุเอะโนะ
- รองรับภาษาญี่ปุ่น ภาษาอังกฤษ และภาษาจีน

COLUMN

ห้างสรรพสินค้าใต้ดิน Matsuzakaya สาขาอุเอะโนะ 【松坂屋 上野店】 3-29-5 อุเอะโนะ เขตโทโต

ชั้นใต้ดินของห้างสรรพสินค้าอย่าง "ห้าง Matsuzakaya" เป็นย่านสินค้าอาหารบริโภค จำหน่ายกับข้าว, ข้าวกล่อง, ขนมหวานและเหล้าสาเก ฯลฯ ในราคาค่อนข้างสูงเล็กน้อย แต่ก็มีผู้มาจับจ่ายยามที่อยากได้อาหารสำหรับจัดงานเลี้ยงหรือเป็นของฝากอยู่เยอะเช่นกัน ลองค้นหาของอร่อยๆ ที่ชื่นชอบดูสิคะ



UENO CULTURE

Enjoy the culture of Ueno park

ภายในสวนอุเอโนะ นอกจากจะมีพิพิธภัณฑ์สถานและพิพิธภัณฑ์ศิลปะอยู่หลายแห่งแล้ว ยังมีสวนสัตว์ยอดเยี่ยมอันดับหนึ่งของญี่ปุ่นอยู่ด้วย อีกทั้งความสมบูรณ์ด้านธรรมชาติ ทำให้ผู้คนมากมายพากันมาเที่ยวชมวิถีชีวิตในและฤดูกลาง เข็ม ยามซากุระผลิบานหรือยามใบไม้เปลี่ยนสี เป็นต้น



สวนสัตว์อุเอโนะ 上野動物園

สวนสัตว์เก่าแก่แห่งแรกของญี่ปุ่น มีสัตว์และนกอยู่ประมาณ 350 ชนิด มากกว่า 2,500 ตัว จากทั่วทุกมุมโลก ดูแลให้อาศัยในสภาพแวดล้อมที่ใกล้เคียงกับธรรมชาติจริงมากที่สุด มีทั้งโอคาพิ, อาย-อาย ที่จะพบเห็นได้ที่ญี่ปุ่นเท่านั้น หรือนกกระสาปากพลั่วที่ใกล้จะสูญพันธุ์อยู่ด้วย เมื่อปี 2017 มีลูกแพนด้าเกิดใหม่ และผู้คนก็หลังไหลมาเยี่ยมชมมากขึ้น"

- 📍 9-83 อุเอโนะโคเอ็น เขตไทโต
- 🕒 หยุดทุกวันจันทร์ (หากตรงกับวันหยุดนักขัตฤกษ์และวันสถาปนารัฐโตเกียว จะหยุดในวันถัดไปแทน), ช่วงสิ้นปี-วันปีใหม่



พิพิธภัณฑ์สถานแห่งชาติ โตเกียว 東京国立博物館

พิพิธภัณฑ์ได้เก็บรักษาผลงานทางศิลปะจากเขตพื้นที่ทั่วทวีปเอเชีย โดยศูนย์กลางหลักอยู่ที่ญี่ปุ่น ใหม่มากกว่า 117,000 ชิ้น มีหลากหลายประเภท ได้แก่ เครื่องปั้นดินเผา, ประติมากรรม, ดาบญี่ปุ่นและภาพวาดญี่ปุ่น เป็นต้น เป็นอาคารที่มีเอกลักษณ์อยู่ตรงหลังคาทรงโดมลิเซียและเป็นหอศิลป์ที่เก็บรักษาผลงานที่ทางรัฐบาลประกาศให้เป็นสมบัติล้ำค่าทางวัฒนธรรม และเป็นสถานที่ที่มีคุณค่าทางประวัติศาสตร์

- 📍 13-9 อุเอโนะโคเอ็น เขตไทโต
- 🕒 หยุดทุกวันจันทร์ (หากตรงกับวันหยุดนักขัตฤกษ์และวันสถาปนารัฐโตเกียว จะหยุดในวันถัดไปแทน), ช่วงสิ้นปี-วันปีใหม่

พิพิธภัณฑ์ศิลปะแห่งโลกตะวันตกแห่งชาติ 国立西洋美術館

จัดแสดงผลงานศิลปะตะวันตกไว้หลากหลาย ได้แก่ ประติมากรรมฝรั่งเศสสมัยใหม่ ที่สร้างขึ้นโดยยึดผลงานจากพาดัสโลม็องเพรสซันนิสต์และผลงานของรอแดง เลอกรูบูซีย สถาปนิกชาวฝรั่งเศสเป็นผู้ก่อสร้างอาคาร และผลงานที่ชื่อว่า "The Architectural Work of Le Corbusier" ได้รับรางวัลที่ตีให้เป็น 1 ใน 17 มรดกโลก เมื่อปี 2016

- 📍 7-7 อุเอโนะโคเอ็น เขตไทโต
- 🕒 บุคคลทั่วไป (หากตรงกับวันหยุดนักขัตฤกษ์และวันสถาปนารัฐโตเกียว จะหยุดในวันถัดไปแทน), ช่วงสิ้นปี-วันปีใหม่



© 国立西洋美術館



ค้นหาสถานที่และเรื่องราวที่มีเอกลักษณ์ไม่เหมือนใคร แล้วถ่ายภาพอุเอโนะสไตล์ที่คุณชอบ โพสต์แล้วแชร์พร้อมติดแฮชแท็ก "#UENO" ลงบนโลกโซเชียลกันเถอะ



แพนด้ายักษ์ ณ สถานีรถไฟ JR อุเอโนะ

เจอกับรูปปั้นหมีแพนด้ายักษ์น่ารัก น่าเอ็นดูได้ที่สถานีรถไฟ JR อุเอโนะ!

- 【ジャイアントパンダ หมีแพนด้ายักษ์】
- 📍 7 อุเอโนะ, เขตไทโต



เสาโทริอิสี่แดง ณ ศาลเจ้าฮานะซอโนอินาริ (Hanazonoinari Jinja)

คำอธิษฐานที่เขียนอยู่บนแผ่นป้ายเสาโทริอิสี่แดงแผ่นเล็กสำหรับขอพรที่ถูกแขวนเรียงรายอยู่มากมายเป็นภาพที่น่าทึ่งมาก

- 【花園稲荷神社 ศาลเจ้าฮานะซอโนอินาริ】
- 📍 4-17 สวนสาธารณะอุเอโนะ เขตไทโต



เรือเปิด ณ Shinobazuinoike

ลองนั่งเรือเปิดน้ำกรุ่นในบ่อชินโสะฮู (Shinobazuinoike) ในสวนอุเอโนะกันเถอะ

- 【不忍池 บ่อชินโสะฮู】
- 📍 5-2 สวนสาธารณะอุเอโนะ เขตไทโต

YANAKA

เมืองยานากะ วิถีสโลว์ไลฟ์

ย่านร้านค้าอันคึกคักและบ้านเรือนโบราณ
ผู้คนภายในเมืองนี้ยังคงคบหาสมาคมอย่างดี
อยู่ที่ถ้อยอาศัย ใช้ชีวิตเรียบง่าย
และยังคงมีบ้านเรือนเก่าแก่หลงเหลืออยู่



เมืองชิตะมะจิ

เอโดะ = โตะเกียว เป็นยุคสมัยภายใต้การบริหารโดยรัฐบาลโชกุนที่ตระกูลโทกูงาวะ (เป็นผู้กุมอำนาจ) มาตั้งแต่ปี 1603 เป็นระยะเวลาประมาณ 260 ปี พื้นที่รอบนอกปราสาทเอโดะเป็นแหล่งอาศัยของพ่อค้าและประชาชนทั่วไป เรียกกันว่า "โจคะมะจิ (Joukamachi)" และภายหลังได้เปลี่ยนชื่อมาเป็น "ชิตะมะจิ (Shitamachi)" ที่เมืองชิตะมะจิ ในปัจจุบันยังคงหลงเหลือทัศนียภาพของย่านร้านค้าและบ้านที่ปลูกสร้างจากไม้ หรือการสมาคมกันในงานเทศกาลของศาลเจ้าหรือการคบหาพูดคุยกันระหว่างเพื่อนบ้าน และการดำเนินวิถีชีวิตแบบดั้งเดิม เป็นต้น ให้เห็นอยู่ ย่านยานากะ/เนะสุ/เซินดากิ รวมเป็น "ยานะเซ็น" ซึ่งเป็นที่รู้จักกันดี ในกรุงโตเกียว

Find My # Yanaka



A ขนมเซมเบ้

เป็นขนมที่นำข้าวญี่ปุ่นมาดละเอียด แล้วทำเป็นแผ่นๆ จากนั้นนำไปปิ้ง-ย่างหรือทอด



D กระดาษลายแบบญี่ปุ่น

กระดาษที่ปริ้นท์เป็นลวดลายต่างๆ ตามแบบญี่ปุ่น มักใช้พับเป็นรูปต่างๆ (Origami) หรือใช้ตกแต่งงานฝีมือ ลวดลายมีหลายแบบ เช่น ลวดลายแบบดั้งเดิม, ลวดลายธรรมชาติหรือการใช้ชีวิตในแต่ละยุคสมัย ฯลฯ



B อุปกรณ์การวาดภาพแบบดั้งเดิม

ภาพวาดญี่ปุ่นโบราณ รังสรรค์ขึ้นจากกาชิจิสีจากวัตถุดิบธรรมชาติ เช่น สีจากหินก้อนใหญ่หรือก้อนเล็กหรือจากพืช เป็นต้น ปัจจุบันได้มีการพัฒนาสีที่กลั่นจากหินมาเป็นลักษณะเฉพาะแบบญี่ปุ่น นับรวมสีที่กลั่นจากหินธรรมชาติกับหินเทียม ได้ประมาณ 2000 สี



E หมูซูเปิลัดขนเมี่ยงทอด สูตรยานากะ

หมูซูเปิลัดขนเมี่ยงทอด สามารถรับประทานเป็นอาหารทานเล่นหรือจะรับประทานเป็นกับข้าวก็อร่อยลิ้น



C สุสานชิ ยานากะ

หมงฝั่งศพของบุคคลสำคัญหลายคนที่รวบรวมถึงชิชิโนะ โทกูงาวะ โชกุนคนสุดท้าย ของเอโดะโชกุน ต้นตระกูลที่เรียงเป็นทิวแถวตรงกลางสุสานนั้น สวยงามมาก และที่นี่ยังเป็นที่รู้จักในฐานะสถานที่ชมดอกซากุระ ที่มีชื่อเสียงอีกด้วย



F แกลอรี่

ณ แกลอรี่ที่ดัดแปลงมาจากโรงอาบน้ำสาธารณะที่มีประวัติความเป็นมายาวนานกว่า 200 ปี มีการจัดแสดงผลงานของนักศิลปะชื่อดัง ทั้งชาวญี่ปุ่นและชาวต่างประเทศ Photo by Norihiro Ueno. Courtesy of SCAI THE BATHHOUSE

- A 【谷中せんべい ขนมเซมเบ้ย่านยานากะ】
📍 7-18-18 ยานากะ เขตโตเกียว
- B 【金開堂 Kinkaido】
📍 1-5-10 ยานากะ เขตโตเกียว
- C 【谷中霊園 Yanaka Cemetery】
📍 7-5-24 ยานากะ โตเกียว
- D 【いせ辰 Isetatsu】
📍 2-18-9 ยานากะ เขตโตเกียว
- E 【肉のサトー Niku no Sato】
📍 3-13-2 ยานากะ เขตโตเกียว
- F 【SCAI THE BATHHOUSE】
📍 6-1-23 ยานากะ เขตโตเกียว

ข้อควรระวังในการท่องเที่ยวย่านยานากะ

ภายในย่านยานากะ มีร้านค้าที่ปรับดัดแปลงมาจากบ้านที่อยู่อาศัยอันเก่าแก่ ท่านสามารถส่องดูวิถีการใช้ชีวิตแบบญี่ปุ่นได้ แต่ก็มีอยู่หลายบ้านเรือนที่ไม่ได้เปิดบริการเป็นร้านค้า ฉะนั้นท่านโปรดอย่าได้เข้าไปโดยพลการ

YANAKA MAP

ไฮไลท์จุดเที่ยวเดินชมนานะกะ

"เดินไปตามซอยแคบๆ แล้วท่านจะเจอจุดเที่ยวชมที่น่าดึงดูดใจ! ลองเดินค้นหาซอกซอยพวกนั้นภายในเมืองยานากะกันดูสิ"

ไฮไลท์จุดเที่ยวเดินชมนานะกะ 1

"Hatsune Koji" ซึ่งเป็นซอยเล็กและลึกจนแทบจะมองไม่เห็นเป็นย่านร้านผับและบาร์ มีอาหารอร่อยแต่ไม่ค่อยเป็นที่รู้จัก



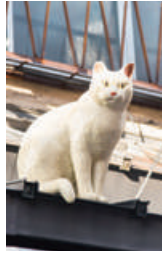
ไฮไลท์จุดเที่ยวเดินชมนานะกะ 2

สิ่งปลูกสร้างจากไม้ที่มีอายุยาวนานนับหลายสิบล้านปีไปจนถึงหลายร้อยปีหลงเหลือให้เห็นอยู่หลายแห่งภายในตัวเมือง



ไฮไลท์จุดเที่ยวเดินชมนานะกะ 3

ท่านจะพบเห็นซอด้วงไซโรรูปแมวหรือสินค้านำมาดัดแปลงแมวได้ทั่วไป ท่านอาจจะได้พบกับแมวตัวจริงอยู่บ่อยๆ



★ ★ ★ Night Life ★ ★ ★

ณ เมืองท้องถิ่นใช้ชีวิตเรียบง่ายแห่งนี้ ร้านค้าหลายแห่งจะปิดบริการเร็ว แต่ก็ยังมีจุดท่องเที่ยวที่ปรับปรุงใหม่ให้ท่านได้รื่นรมย์ไปกับเมืองยานากะในยามราตรี

[HAGISO]
3-10-25 ยานากะ เขตโตเกียว
(เบอร์ร้านกาแฟ) 03-5832-9808
(เบอร์โรงแรม) 03-5834-7301

สิ่งปลูกสร้างที่ดัดแปลงจากอพาร์ทเมนท์เก่าที่สร้างจากไม้ที่มีอายุกว่า 60 ปี มาเป็นศูนย์วัฒนธรรมผสมผสาน ส่วนของชั้น 1 จะเป็นร้านกาแฟและแกลอรี, ชั้น 2 เป็นแผนกต้อนรับและประชาสัมพันธ์ & ร้านค้าของโรงแรมที่อยู่แนวใกล้เคียง ท่านสามารถลิ้มลองกาแฟรสชาติดีหรืออาหารที่ใช้วัตถุดิบตามฤดูกาลได้ที่ร้านกาแฟ



AMUSEMENT CITY EXPERIENCE

วัฒนธรรมญี่ปุ่นเป็นสิ่งที่มีความน่าสนใจ
แต่แค่ดูอย่างเดียว ก็น่าเสียดายนะ!
สัมผัสประสบการณ์ระดับพรีเมียมที่จะทำให้คุณรู้ซึ้งถึงความเป็นญี่ปุ่นของแท้
รับรองได้ว่าจะเป็นการท่องเที่ยวที่ตราตรึงใจอย่างแน่นอน

รถลาก

รถลากคือรถสองล้อที่ใช้แรงคนลาก เป็นพาหนะหลักอย่างหนึ่งที่ใช้ในการสัญจรจนถึง 100 ปีก่อน ปัจจุบันใช้สำหรับการท่องเที่ยว โดยจะมีพนักงานลากรถคอยอธิบายเกี่ยวกับสถานที่ท่องเที่ยวและเมืองให้ฟัง ลองนั่งรถลากตระเวนชมจุดท่องเที่ยวในย่านอะสะคุสะดูสิ



Ebisuya สาขาอะสะคุสะ
えびす屋 浅草店
📍 1-34-2 อะสะคุสะ เขตไทโด

สัมผัสประสบการณ์ใหม่กับ เสื้อผ้าและการแต่งกายแบบญี่ปุ่น

ขอแนะนำความเป็นญี่ปุ่นทั้งร่างกายและจิตใจด้วยการสวมชุดกิโมโนเดินเที่ยวตามย่านร้านค้าเก่าแก่แล้วหัวใจท่านจะพองโต ยิ้มไม่หยุดเลยละคะ เพลิดเพลินกับการเลือกชุดกิโมโนที่มีหลากหลายสีสันและลวดลาย แต่งตัวตามสไตล์ความชอบของตัวเอง ร้านหลายแห่ง จำเป็นต้องนัดหมายเรื่องการเช่าชุดและการแต่งกายไว้ล่วงหน้า ขอแนะนำให้ตรวจสอบข้อมูลหรือนัดหมายไว้ก่อนคะ



ASAKUSA KIRARA
浅草きらら
📍 1-3-2 ฮานะคาวะโดะ เขตไทโด
※ กรุณานัดหมายล่วงหน้า

เรียนรู้ศาสตร์แห่งการชงชาแบบญี่ปุ่นและ ศิลปะการเขียนตัวหนังสือด้วยพู่กันจีน

"พิธีชงชา"
เป็นศาสตร์แห่งการชงชาและเป็นขนบประเพณีดั้งเดิมที่ผสมผสานเอกลักษณ์ของญี่ปุ่นไว้หลายส่วน ท่านจะได้สัมผัสกับวัฒนธรรมอันน่าหลงใหลภายในห้องที่จัดขึ้นสำหรับทำพิธีชงชาโดยเฉพาะ หากได้ลองดื่มชาที่ละเอียดอ่อนพร้อมกับชมญี่ปุ่นท่านจะต้องสัมผัสได้ถึงจิตวิญญาณในแบบฉบับญี่ปุ่นได้อย่างแน่นอน นอกจากนี้ท่านยังสามารถทดลองฝึก "เขียนตัวหนังสือด้วยพู่กันจีน" ที่จะเขียนอักษรคันจิหรืออักษรฮิรากาณะในเชิงศิลปะ

Shizu Kokoro Japanese
Tea Ceremony Class
静心茶道教室
📍 4-19-9 อะสะคุสะ เขตไทโด
※ กรุณานัดหมายล่วงหน้า (หากมีที่ว่าง ก็สามารถเข้าร่วมได้ตามเวลาที่ท่านสะดวก)





เรียนรู้การทำข้าวปั้นญี่ปุ่น (ซูชิ)

นักปั้นซูชิ

เขาทำอย่างไรถึงปั้นได้เร็วและออกมาเป็นซูชิที่สวยงามกันเน้อ? มาลงมือปั้นด้วยตัวเองดูสิคะ แล้วคุณจะมีรสชาติที่ทานซูชิได้ อร่อยขึ้นกว่าเดิมแน่นอน นอกจากนี้จะได้ทดลองทำนิกิริซูชิ (ข้าวปั้นเป็นคำๆ) แล้ว ยังได้ทำมากิซูชิ (ข้าวปั้นห่อสาหร่าย) หรือซูชิต้นตำรับอีกด้วย เป็นความสนุกอย่างหนึ่งที่น่าลอง



浅草すし賢 Asakusa Sushi Ken

📍 2-11-4 อะสะคุสะ เขตไทโต
※ กรุณานัดหมายล่วงหน้า / มีใบอนุญาต
รับรองเครื่องหมายฮาลาล

เรียนรู้หัตถกรรมการทำอาหารจำลอง

ท่านสามารถทำอาหารจำลอง ที่วางเรียงอยู่หน้าร้านอาหารญี่ปุ่น งดเหมือนอาหารจริงๆ เลยกี่เดียว ทดลองทำอาหารจำลอง เหมประะ 2 ชิ้น กับผักกาดแก้ว 1 ชิ้น ด้วยซี่มั่งสูตรโบราณกันดูสิคะ เราขอแนะนำสินค้าออริจินัลที่นำมาใช้ได้ในชีวิตประจำวัน อย่าง สายห้อยพวงกุญแจ เป็นต้น"

Ganso Shokuhin sample-ya Kappabashi Store

元祖食品サンプル屋合羽橋店

📍 3-7-6 นิชิอะสะคุสะ เขตไทโต

※ กรุณาโทรนัดหมายล่วงหน้าด้วยภาษาญี่ปุ่นและจำเป็นต้องมีล่ามแปลเวลาลงมือปฏิบัติจริง

☎ 0120-17-1839



สัมผัสประสบการณ์ทุบกระเบื้อง



การทวารวรี คือ การทุบกระเบื้องซึ่งเป็นการทดสอบความแข็งแรงและสมรรถภาพแบบดั้งเดิมของศิลปะการต่อสู้คาราเต้ ทวารวรีนั้นคือสถานที่ที่คุณสามารถทดลองทุบกระเบื้อง หรือเรียกว่าทดลองทวารวรีได้ หลังจากรวบรวมจิตวิญญาณให้เป็นหนึ่งและมีสภาพจิตใจที่เหมาะสมแล้ว ก็ให้ทุบลงไปที่กระเบื้องทวารวรีทีเดียว (ทวารวรีแปลว่ากระเบื้องมุงหลังคาในภาษาญี่ปุ่น) คุณจะสัมผัสได้ถึงความเบิกบานและความสำเร็จหลังจากที่กระเบื้องแตกอย่างแน่นอน สามารถร่วมทดลองได้ในหลายวัตถุประสงค์ เช่น ขอฟร, ขอโชคลาก, กลายเคเรียด หรืออัพลงถือโชเชิลด์ เป็นต้น ลองมาทุบกระเบื้องเป็นที่ระลึกในกาหมายที่യാอะสะคุสะสักครั้งในชีวิตสิ!



Tile breaking KAWARANA
瓦割り カワラナ

📍 2-27-17
อะสะคุสะ เขตไทโต



Tourist info

มีศูนย์ให้คำแนะนำด้านการท่องเที่ยวแก่ทุกๆ ท่านประจำอยู่ในย่านอุเอโนะ, อะซะคุสะและยานากะ อันเป็นแหล่งท่องเที่ยวที่ได้รับความนิยมในกรุงโตเกียวอยู่หลายแห่ง หากต้องการความช่วยเหลือหรือคำแนะนำใดๆ ลองแวะปรึกษาที่ศูนย์บริการแต่ละแห่งได้เลยค่ะ



ASAKUSA

ศูนย์ข้อมูลนักท่องเที่ยวและวัฒนธรรมย่านอะซะคุสะ

ศูนย์ข้อมูลนักท่องเที่ยวตั้งอยู่ฝั่งตรงข้ามเยื้องๆ กับเสาประดู่ใหญ่ทางเข้าวัดอะซะคุสะ (คามินาริมง) คาเน่เดอริบริการ ชั้น 1 รองรับ 4 ภาษาในการให้ข้อมูลและคำแนะนำแก่นักท่องเที่ยว ภายในตัวอาคารมีสิ่งอำนวยความสะดวก เช่น ฟรี wifi, จุดแลกเปลี่ยนเงินตราต่างประเทศ, มุมข้อมูลการท่องเที่ยว และห้องใหม่บุตร เป็นต้น บริเวณร้านค้าแฟลชและร้านเบียร์ด้านนอก ชั้น 8 สามารถชมวิวทิวทัศน์และแนวอะสะคุสะทรีโตเกียวทาวเวอร์ (Tokyo Skytree) ได้

- 📍 2-18-9 คามินาริมง เขตไทโต
- ☎ 03-3842-5566
- 🕒 เปิดบริการ 9.00-20.00 น. (ช่วงระเบียบด้านนอก ชั้น 8 เปิดถึง 22.00 น.)
- 🌐 เว็บไซต์: [http://www.asakusa-tourist.com](#)
- 🗣 ให้บริการภาษาญี่ปุ่น, ภาษาอังกฤษ, ภาษาจีน, ภาษาเกาหลี



UENO



ศูนย์ข้อมูลนักท่องเที่ยวย่านอุเอโนะ

ไม่เพียงแต่ให้คำแนะนำเกี่ยวกับแหล่งท่องเที่ยวในพื้นที่อุเอโนะหลายภาษาแล้ว ที่นี่ยังจัดจำหน่ายสินค้าทั้งสโตร์ดั้งเดิมและสโตร์ใหม่ของย่านอุเอโนะด้วย อาทิเช่น สินค้าจากพิพิธภัณฑ์ในอุเอโนะที่ไม่ซ้ำใคร, งานฝีมือพื้นบ้านประจำท้องถิ่น และสินค้าอีกหลายหลายประเภทจากผู้ผลิตที่กำลังมาแรง จะมีเจ้าหน้าที่สวมชุดกิโมโนหรือเสื้อผ้าโบรินคอยต้อนรับและบริการท่าน

- 📍 อยู่ในแผนก 2F ห้างสรรพสินค้า Matsuzakaya สาขาอุเอโนะ เลขที่ 3-29-5 อุเอโนะ เขตไทโต
- ☎ 03-3832-1111 🕒 10:00-19:00 น.
- 🗣 วิทยุภาษาญี่ปุ่นของมิดสึซากะยะ อุเอโนะ สโตร์
- 🌐 รองรับภาษาอังกฤษ ภาษาจีน และภาษาจีนไต้หวัน (จะมีบริการในภาษาจีนและภาษาจีนไต้หวันเมื่อมีเจ้าหน้าที่ประจำอยู่เท่านั้น)



YANAKA

ศูนย์ข้อมูลนักท่องเที่ยว YANESSEN (ย่านยานะกะ)

นอกจากจะให้ข้อมูลด้านสถานที่ท่องเที่ยว, ที่พัก, ศูนย์การเรียนรู้ทางวัฒนธรรมหรือจักรยานสำหรับเช่าแล้ว ท่านยังจะได้เรียนรู้และสัมผัสประสบการณ์เกี่ยวกับวัฒนธรรมญี่ปุ่นในรูปแบบที่หลากหลาย อาทิ ศาสตร์การชงชาแบบญี่ปุ่น, งานจิตรกรรมหมึกจีนและละครคาบูกิ โดยทางเราจะมีล่ามแปลภาษาไว้คอยบริการ



- 📍 3-13-7 ยานะกะ เขตไทโต
- ☎ 03-5834-7205 🕒 11:00-18:00 น.
- 🌐 มีวันหยุดไม่ประจำ
- 🗣 ให้บริการภาษาอังกฤษ

Information

ทางเขตไทโตได้เตรียมความพร้อมในส่วนของร้านอาหาร, ทัวร์ฟรีและจัดทำเว็บไซต์ข้อมูลการท่องเที่ยวที่รองรับได้หลายภาษา ฯลฯ เพื่อให้นักท่องเที่ยวชาวมุสลิมได้สนุกสนานเพลิดเพลินด้วยความไว้วางใจได้ พวกเราขอต้อนรับทุกท่านอยู่นะคะ

มิตรไมตรีแก่นักท่องเที่ยวชาวมุสลิมในเขตไทโต

ทางเขตไทโตได้สนับสนุนและผลักดันร้านอาหาร หรือร้านค้าต่างๆ ที่อยู่ในเขตในการขอ "เครื่องหมายฮาลาล" เพื่อรับรองว่าเป็นอาหารฮาลาล นอกจากนี้ยังมีบริการแนะนำจุดเที่ยวชมสำหรับนักท่องเที่ยวชาวมุสลิมไว้ใน "Muslim Friendly Map in TOKYO" อีกด้วย (สถานที่แจกแผ่นพับ : ศูนย์ข้อมูลนักท่องเที่ยวและวัฒนธรรมย่านอะซะคุสะ เป็นต้น)



ฟรี คู่มือท่องเที่ยวสำหรับนักท่องเที่ยวชาวต่างชาติ (ฉบับภาษาอังกฤษ)

"ซึ่งจะมีไกด์นำเที่ยวเป็นภาษาอังกฤษได้ โดยไม่เสียค่าใช้จ่ายใดๆ ท่านจะได้ท่องเที่ยวไปพร้อมกับเรียนรู้ประวัติความเป็นมาของท้องที่นั้นๆ และยังสามารถนำเรื่องร้านค้านั้นๆ จากไกด์ทัวร์ได้" **[TOKYO SGG CLUB]**

เซ็นโซจิ (หรือที่รู้จักกันในชื่อ "วัดอะซะคุสะ") และบริเวณโดยรอบ

วันจันทร์ / อังคาร / พุธ / พฤหัสบดี / เสาร์ / อาทิตย์
รอบ 10.30 เป็นต้นไป (ประมาณ 90 นาที)
รอบ 13.15 เป็นต้นไป (ประมาณ 90 นาที)
สถานที่นัดหมาย : ด้านหน้าคาเน่เดอริ ชั้น 1 ณ ศูนย์ข้อมูลนักท่องเที่ยวและวัฒนธรรมย่านอะซะคุสะ (เลขที่ 2-18-9 คามินาริมง เขตไทโต)

ส่วนอุเอโนะและบริเวณโดยรอบ

วันพุธ / วันศุกร์ / วันเสาร์ / วันอาทิตย์
รอบ 10.30 เป็นต้นไป (ประมาณ 90 นาที)
รอบ 13.30 เป็นต้นไป (ประมาณ 90 นาที)
สถานที่นัดหมาย : ด้านในศูนย์อาหาร Ueno Green Salon ณ สมาคมเอสจีซีตะวันตกแห่งกรุงโตเกียว (Capital Tokyo West SGG Club) (เลขที่ 7-47 อุเอโนะโคเอ็น เขตไทโต)

ย่านยานะกะ

วันเสาร์ / วันอาทิตย์
รอบ 10.30 เป็นต้นไป (ประมาณ 90 นาที)
รอบ 13.30 เป็นต้นไป (ประมาณ 90 นาที)
จุดนัดหมาย : ทางออกทิศตะวันตกฝั่งช่องตรวจตั๋วทิศเหนือ สถานีรถไฟ JR หนีบรี

กรุณามาลงก่อนเวลานัดหมายอย่างน้อย 10 นาที ในแต่ละรอบ จะให้สิทธิ์ผู้มาถึงก่อน 10 คนแรก

เว็บไซต์ทางการของเมืองไทโต และช่องทางสื่อออนไลน์

[เว็บไซต์]
TAITO Odekake Navi



[ทวิตเตอร์]
@taito_kun



[อินสตาแกรม]
@lovetaito_official

