

小平市圓形郵筒地圖

發行：小平觀光發展協會

HP：<https://kodaira-tourism.com>

TEL：042-312-3954

e-mail：info@kodaira-tourism.com



1

青梅街道
小平第一小學前公車站附近



小平市小川町 1-2095

2

小川站西大道
(都營團地前)



小平市小川西町 4-18

3

中宿大道
(小平小川西郵局)



小平市小川西町 3-7-12

4

青梅街道
(Suiren 動物醫院)



小平市小川町 1-783

5

中宿大道
(Royal City 小平附近)



小平市小川西町 4-29-1

6

鷹之街道
(植木牙科對面)



小平市鷹之台 13-17

7

鷹之台站大道
(關根商店附近)



小平市鷹之台 44-10

8

GAS MUSEUM
(東門前)



小平市大沼町 4-31-25

9

府中街道
(小平市交流體驗下水道館對面)



小平市上水本町 2-9-3

10

上水本町大道
(Fuji Family Shop)



小平市上水本町 6-15-17

11

學園中央大道
(草創舎動物醫院對面)



小平市學園西町 2-18-1

12

青梅街道 (鈴木園)



小平市仲町 522

13

喜平橋北



小平市貴平町 1-10-28

14

東京街道
天主教小平教會西側



小平市大沼町 2-29-8

15

小平市平櫛田中彫刻美術館前



小平市學園西町 1-7-5

16

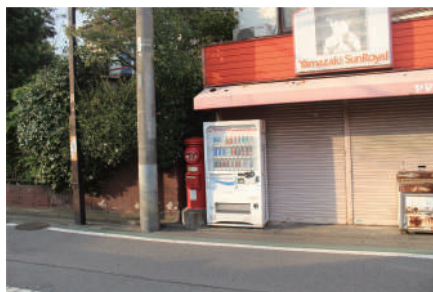
小平第三中學（校門前）



小平市鈴木町 1-311

17

光之丘大道商店會
（山崎）



小平市花小金井 6-47-3

18

武藏野團地東 三角公園内



小平市鈴木町 1-371

19

回田中大道
(鈴木稻荷神社南)



小平市鈴木町 1-498

20

小川住宅附近



小平市小川東町 2-13

21

大沼町第5公園



小平市大沼町 1-9-4

22

七小東公園



小平市大沼町 7-1-16

23

都營大沼町一丁目
(12 號棟東)



小平市大沼町 7-5-18

24

青梅街道 (多摩電工)



小平市花小金井 5-21-36

25

青梅街道
(公立昭和醫院南 栗野商店附近)



小平市花小金井 6-1-1

26

青梅街道
(天神町 1 丁目 公交站附近)



小平市天神町 2-12

27

公立昭和醫院内



小平市花小金井 8-1

28

小平故郷村



小平市天神町 3-9

29

日本第一圓形郵筒
(Rune 小平)



小平市美園町 1-8-5

30

小平郵局



小平市小川東町 5-16-1

31

回田本大道
(Dwelling 齋藤 13)



小平市回田町 255

32

City Terrace 小金井公園
(入口附近)



小平市花小金井南町 1-3

33

小平第六小學內

小平市小川東町 3-1-2

現在無法使用

34

小平第七小學內

小平市大沼町 1-22-1

現在無法使用

35

小平第十四小學內

小平市仲町 33

現在無法使用

36

小平市役所



小平市小川町 2-1333

現在無法使用

37

國際西點廚師專科學校



小平市小川東町 5-21-14

現在無法使用



I 上水小橋

II KOMOREBI 足湯

III 森田開放式庭園

IV 武蔵野美術大學

V 小瀧水車銅轉遺址

這是將新掘用水引入到水車的一條水渠的遺蹟。透過水車再將水返回到新掘用水。這也是水車路的由來。

VI 小平市立中央公園

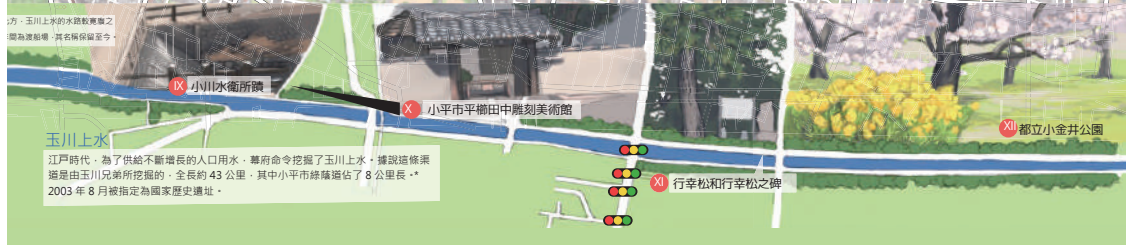
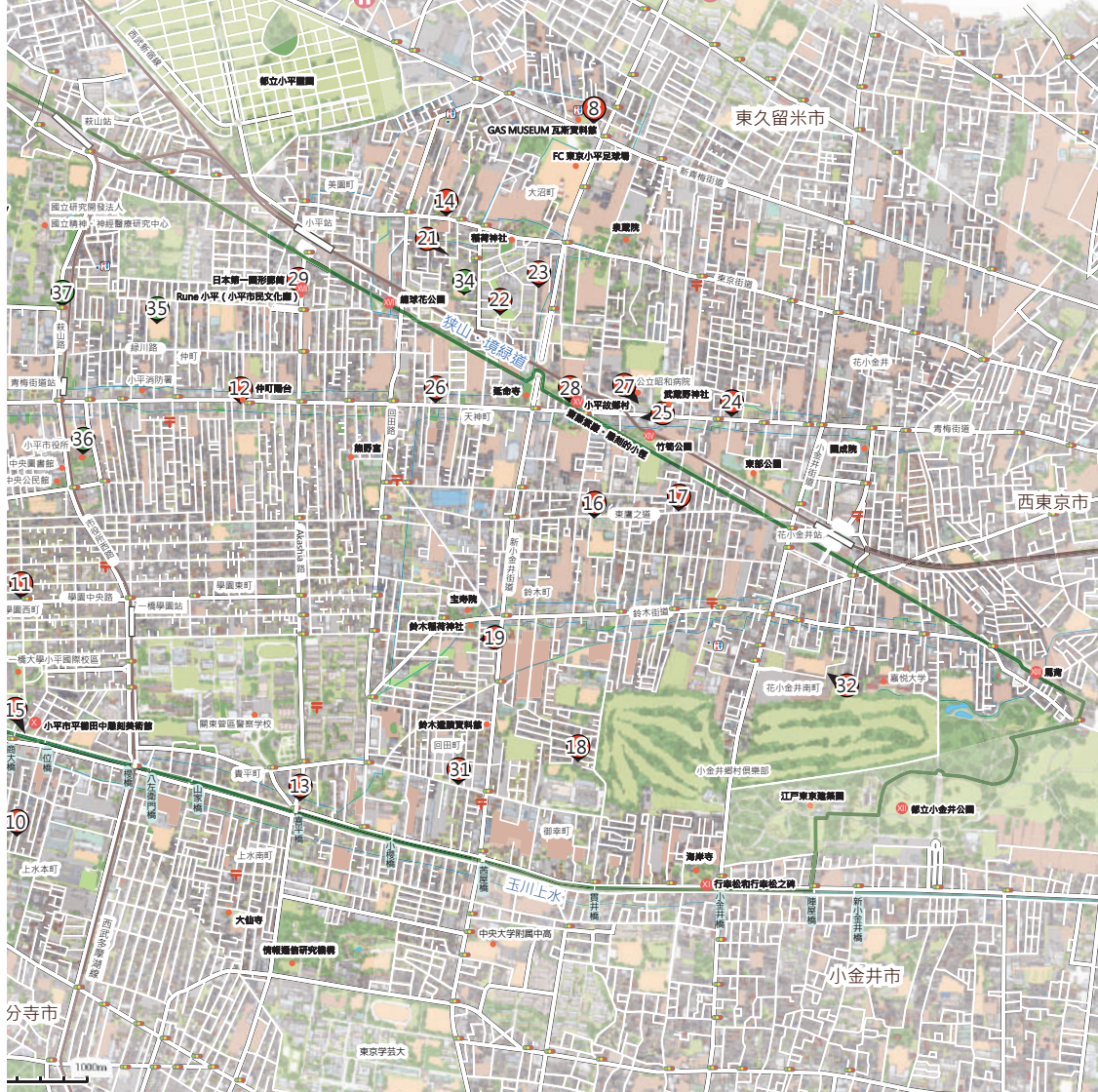
VII 久保河岸

位於久保町門前橋東北方。在明治 3 - 5 年開闢。玉川上水 江戸時代，為了遠是由玉川川兄弟 2003 年 8 月被。



這是一條連接狹山湖到燒淨水廠的引水路上的綠蔭道。中央部分是自行車和行人的專用道路。在花小金井市附近的綠蔭道上，種植了櫻花樹，到了春天便形成了一條非常美麗的櫻花隧道。

狹山・境綠道



玉川上水
江戶時代，為了供給不斷增長的人口用水，幕府命令挖掘了玉川上水，據說這條渠道是由玉川兄弟所挖掘的。全長約 43 公里，其中小平市綠蔭道佔了 8 公里長。* 2003 年 8 月被指定為國家歷史遺址。

小平市平柳田中離刻美術館
都立小金井公園
行幸松和行幸松之碑

圓形郵筒小鎮 小平

小平市內設有許多老式圓形郵筒。

圓形郵筒正式名稱為「郵筒 1 號」。二戰結束之後，物流逐漸穩定。1949 年起，作為新型鐵制郵筒開始設置使用圓形郵筒。

時至今日，圓形郵筒的數量在不斷減少。

目前（令和元年）小平市內共設有圓形郵筒 37 處，而東京 23 區僅現存 5 處。因此，在東京都內行政區域中，小平市稱得上是現存圓形郵筒最多的城市。

作為「圓形郵筒之鎮」，小平市設置了高達 2.8 米的「日本第一圓形郵筒」，並且積極開發圓型郵筒相關商品等，以宣傳其魅力。

※可以使用的郵筒：32 處（郵局所屬 30 處、私設 2 處）無法使用的郵筒：5 處。



KODAIRA
らいポストのまちこだい5

