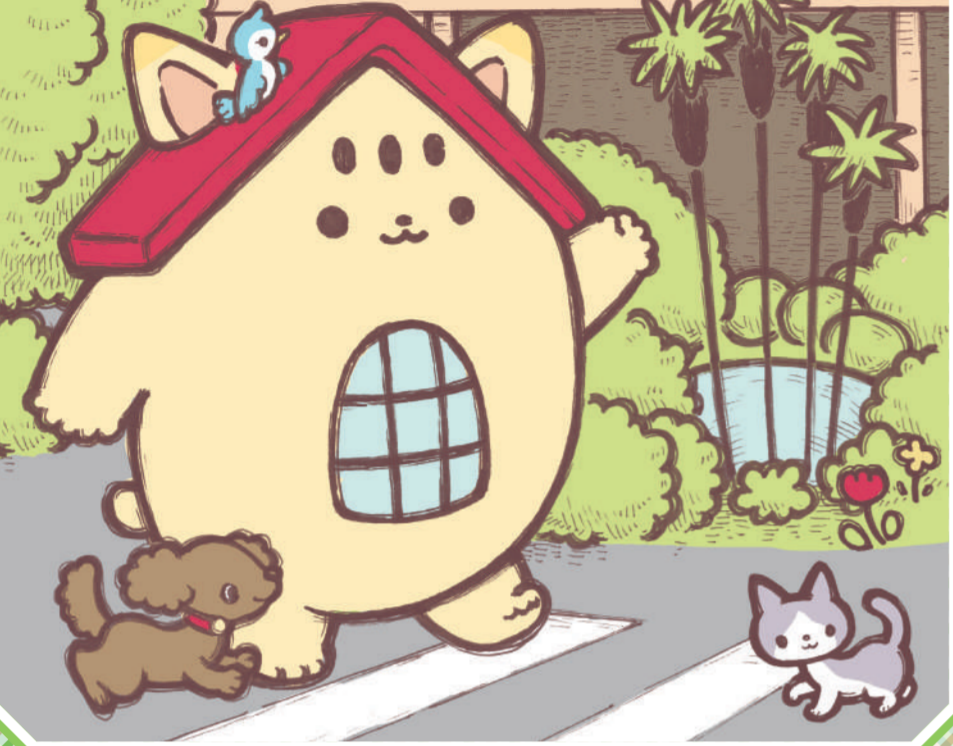


国立市

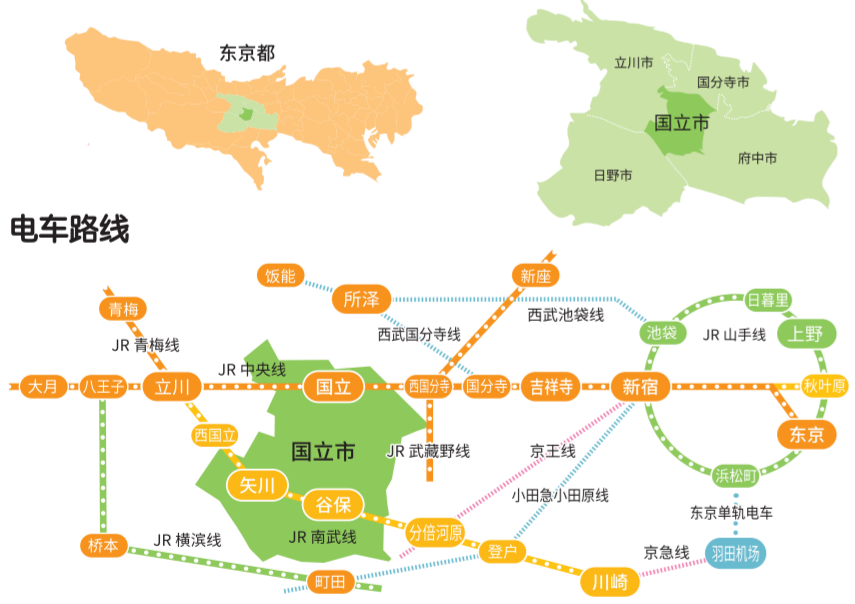
观光指南地图



发行人：国立市

国立市交通地图

国立市差不多在东京都的中心位置。它分别与东面的府中市、北面的国分寺市、西面的立川市、多摩市、以及南面的日野市接壤。



在国立市有3个JR车站，交通非常便利。从JR中央线新宿站出发，到国立站大约为33分钟。从川崎方向过来的话，到JR南武线谷保站或矢川站约为50分钟。



国立市概况
面积：8.15平方千米
人口：76,256人(截至2020年11月1日)
户数：38,183户(截至2020年11月1日)
市鸟：大山雀
市花：梅
市树：银杏

观光信息“国立NAVI”
共享单车“Norisuke”
发行日：2020年3月 修订版·非卖品
发行人：国立市
电话号码：042-576-2111
协助制作：国立市观光城市建设协会

漫步于国立

01 带人脸和把手的陶器
縄文时代 公元前4000年前 带人脸和把手的陶器 01
古坟时代 下谷保第一号坟 四轩在家遗迹 02
1923年 关东大地震

1924年 由箱根土地株式会社开始100万坪的开发
1926年 国立站开业 03
1927年 东京商科大学(现一桥大学)专科迁移 兼松讲堂建成 04

02 四轩在家遗迹 [B-4]
这是7世纪古坟时代的贵族的墓。在由多摩川的河原石所搭成的横穴式石室被搬迁至南部的四轩在家公园并保存。

03 红色屋顶的旧国立站大楼 [D-1]
在大正15年,当时的土地开发商箱根土地株式会社将车站大楼捐赠给铁道省,国立站开业。后来,尽管曾由于JR的高架化而被拆除,但是又将于2020年4月迎来重建和开业。(国立乡土文化馆提供)

04 一桥大学兼松讲堂 [D-2]
由独特的建筑师伊东忠太所建立的罗马风格的讲堂内,有无处不在的各种奇特装饰。这里还会举办音乐会和公开讲座,深受市民欢迎。

05 大学道的樱花 [D-2/D-3]
在昭和8年,为了几年皇太子的诞辰,国立町会决定种植樱花树。谷保村青年团国立支部的年轻人帮忙一起看护树苗,培育了一批优秀的樱花树。

06 指定的文教地区 [D-1]
战后,为了解决由驻扎在立川的美军所造成的环境恶化问题,人们开展了清理运动,并于昭和27年将车站南侧85坪的土地指定为符合学园都市的文教地区。

07 Anne的玫瑰
据“Anne的日记”的记载,这是由于思念Anne Frank而被培育出来的新品种玫瑰。其父亲Otto Frank曾将此花赠与日本,被作为和平都市宣言的纪念而栽培。

08 府中灌溉水 [B-4/C-4 etc.]
这是在江户时代由多摩川引流而入的全长6千米的农业用水。这张照片是在青柳的取水门的昭和初期的样子,它至今仍被使用着。(国立乡土文化馆提供)

2000年 国立市和平都市宣言 07
2006年 府中灌溉用水被选入全国疏水百选 08
2020年 旧国立车站大楼作为城镇魅力的展示据点,得到重建与开业

活动日历 每年都有很多人到访日本传统的庆典以及各个季节的热闹市场,请一定来看一看。

春季 春 3~5月

- 梅花节** 2月最后一个周六·周日 [D-4] 说到谷保天满宫就不提道真的的梅花。一边享用红白梅,一边在街外喝茶,还能听一听古筝和二胡的演奏,看一看由“红童雅乐”伴奏的儿童舞蹈,是一件特别的风雅趣事。
- 樱花节** 4月上旬的周六·周日 [D-3] 这是在谷保第三公园举办的活动,人们还可以同时观赏樱花道的樱花。在两天的活动时间内,会有本地蔬菜的抢鲜销售、各种小摊,还可以体验云梯车,还有跳蚤市场,是非常适合家庭参加的活动。
- 樱花漫步** 樱花盛开的周日 步行走过大学道或根川绿道等,从国立到立川之间的有名的樱花景点。路线全长约9千米,耗时约3小时。途中会穿过樱花节的会场。
- LINK 国立** 5月中 [D-2] 这是一个把大学道变成步行街后举办的体育活动。除了又有时3小时的耐力接力马拉松以外,市内的体育组织还会举办其他活动。

秋季 秋 9~11月

- 例行大祭** 每年9月25日 [D-4] 在谷保天满宫会举办古式狮子舞(国立市非物质文化遗产)、万灯行列、江户市神乐奉纳等传统拜神活动,市内各处还会有神酒所,还有神轿与艺阁。
- 市民节·天下市·一桥节** 11月中 [D-2] 天下市会有各种小商店加入,它的最后一天又与市民节重复,因此大学道将被设为步行街,人们可以在这里看到许多的游行和表演。在一桥大学的校园内还会开展一桥节。
- 神社火祭** 11月3日 [D-4] 在谷保天满宫拜殿之前堆放着2座3米高的柴堆,于18点统一点火。被熏黑预示着无病无灾。此外,还有一个值得注目的就是,可以消除之前一年内所撒的谎的“改儀仪式”。
- 农业节** 11月中旬的周六·周日 [C-4] 在本地农家出售新鲜瓜果蔬菜和谷保米的抢先会上,会举行农产品品鉴会。还会有一些关于国立蔬菜的有趣项目。请大家看看农家们制造的蔬菜宝船。

夏季 夏 6~8月

- 紫阳花祭** 6月下旬的周六·周日 [D-4] 谷保天满宫的紫阳花是由市民所捐赠,共有28种,约800株,它们的盛开会装点初夏的夜晚。从傍晚到晚上,这里还会举办乐曲演奏等活动。
- 挂灯灯市** 6月下旬 [D-4] 从前,红色的挂灯据说珍贵是珍贵的草药。在谷保第一公园(俗称汽车Poppo公园),会举办各种小型SL、音乐演奏,还会有许多小摊。
- 国立牵牛花市** 7月第一个周六·周日 [D-2] 市内的种植家在“牵牛花之乡”栽培的牵牛花,在大学道延伸,盛开出美丽盛大的花朵。这里会有许多穿着浴衣的顾客,也可以听到江户风铃的声音,感受一份清凉。
- 盆踊** 7月中旬至8月末 说到夏天的传统,就要提到在古建筑周围围成圈跳舞的盆踊。伴随着太鼓的热闹之音,在市内的公园和校园,大概要举行大大小小20多场盆踊。

冬季 冬 12~2月

- 旧车节** 12月第一个周日 [D-4] 一百多年前,谷保天满宫是日本第一个祈祷交通安全的。在那之后,谷保境内及周边常常会有来自全国各地的老爷车和跑车聚集,并在市内驰骋。
- 彩灯** 12月 [D-2] 市内的商店街会精心准备彩灯,在大学道的10颗银杏树上将会挂上9万颗LED,还有地道的8米的冷杉上,这些彩灯会将冬季的夜晚映衬得格外美丽。
- 除夕之重·新年参拜** 12月31日至1月上旬 [B-4/D-4] 在南禅寺除夕夜,任何人都可以去撞钟。另外,在祭拜学问之神谷保天满宫,会有许多考生前来恭请绘马,以期考试顺利。
- 祈福火会** 1月中旬 以谷保第三公园为首,在市内外各处收集新年装饰物及护身符,并将它们焚烧。与此同时,人们会在细细的竹尖上川上名为“蛭玉”的团子,烤着吃。

爱文化,又爱大自然! 一座可以享受学园都市与农家生活的小镇。

在JR中央线国立站下车后,眼前是一条被树木环绕的美丽的大学道,向着南方一直延伸。穿过商店街后,在两侧会有年轻人来来去去的一桥大学,校区内有赤松等大树,让人仿佛看到了过去的武藏野森林。国立市本是一座小村,是以大学的搬迁为契机发展而来的学园都市。另一方面,在历史悠久的谷保天满宫的南面,至今仍然有许多的农家,生产着大米和新鲜的瓜果蔬菜。支撑着这些田地的是丰富的涌水和农业涌水。在那周边栖息着许多野生鸟类、昆虫和鱼类,为成年人和孩子提供了宝贵的体验大自然的环境。国立市是一座集都市文化和农家生活于一身的少见的城市。



感受季节的大学道

春天有樱花·夏天有新叶·秋天有银杏,许许多多的树木装点着大学道的两侧(宽约44米),令其被选为新东京百景之一,成为颇受欢迎的散步街道。



谷保天满宫

供奉学问之神的菅原道真的谷保天满宫迁移于1181年。他同时也是守护这片土地的农业的神,每年秋天,这里会举办大型的例行大祭活动。



学园都市与艺术

除了一桥大学、东京女子体育大学、桐朋学园等多家教育机构以外,这座都市还由20多个画廊和雕刻作品点缀着。



从多摩川看富士山

南部流淌的多摩川沿岸有一条自行车道,在早上和傍晚,可以看到丹泽山脉对面的雄伟的富士山。



简单的美食

这里有许多好吃的餐厅和独特的咖啡店,人们也可以购买国立市精选的甜食作为礼品。

新鲜美味的国立蔬菜

人们可以在市内各个直营店购买新鲜的瓜果蔬菜,如菠菜、小松菜、萝卜、茄子、番茄、梨等。



大学道(秋季)
[D-2/D-3]

在春天的大学道,你可以漫步于盛开的染井吉野樱之下。在秋天的大学道,你可以观赏银杏的秋叶,感受季节的变化



一桥大学
[D-2] *进入校区前请在接待处获得许可。

在这所社会科学系国立大学,培养出了多位产业界的领导人。受关东大地震影响后由神田迁移至国立。



东京都多摩残疾人体育中心 [D-3]
国立市富士见台 2-1-2 ☎042-573-3811

为了让残疾人随时可以感受体育的乐趣,在这里设有泳池、体育馆等设施,并举办各类教程。此外还有人人都是可以参与的夏日祭等活动。



矢川绿地(东京都指定保护地域)
矢川市羽衣町 3 丁目 [A-3/B-3]

这里是与立川市接壤的边境处的一个小绿洲,有湿地树木,野生鸟类也会在此栖息。绿地内涌出的地下水汇集于向南方流淌的矢川。



青柳稻荷神社
国立市青柳 236 [A-4]

保护这片地域的稻荷神社的守护神是一只石狐。每年都会举行 1 月的祈福火会、2 月的初午、8 月的盆踊、9 月的例行大祭等活动。



南养寺
国立市谷保 6218 [B-4]

这是临济宗建长寺派的禅寺。主堂于江户中期重建。观音堂仅在除夕开放,前田常作氏的天井曼荼罗画是非常值得一看的。



樱花道(春季)
[B-3/C-3/D-3]

每年春天,伸展开的樱花树枝结成一拱形,形成美丽的风景,是备受欢迎的摄影景点。



国立艺术双年展
[D-2]

从 2015 年开始的两年一次的艺术节。在大学道有 6 座 2015 年户外雕刻展览的获奖作品。



国立市民艺术馆 [C-3]
国立市富士见台 2-48-1 ☎042-574-1515

这是市内的艺术关联设施,包括可以容纳 336 人的大厅和可以容纳 70 人的工作室,此外还有音乐练习室、画廊等。它的隔壁是综合体育馆。



Mama 下涌水公园
国立市矢川 3-12 [B-4]

Mama 是当地的方言,意思是悬崖线。这里是南部悬崖线下 10 个涌水处中,水量最大的一个。



泷乃川学园本馆(国家注册有形文化财产)
国立市谷保 6312 [B-4]

这是日本首个面向智障人士的基督教福利设施。本馆建设于昭和初期,将于 10 月末的文化财产周向公众开放。



多摩川自行车道
[B-5]

在多摩川的防涝区域里有足球场和棒球场,另外,骑自行车走沿岸的自行车道的话,可以一直走到东京湾。



什么是旧国立站大楼?

“旧国立站大楼”是与谷保天满宫齐名的国立地域的标志。从 1926 年(大正 15 年)开业到 2006 年(平成 18 年)为止的 80 年间,它作为这块区域的门户,同时又是很多人会面的场所,为国立市内及市外的人们所熟知。在东京都内,也是仅次于原宿站大楼的最老的木制车站大楼。在 2006 年,它被指定为国立市有形文化财产建筑物。



在三角屋顶“会面”

在 2006 年,随着 JR 中央线的高架化,伴随着遗憾的心情,车站大楼完成了它的历史使命,被小心翼翼的拆除,其组成部分也被保管于市的仓库中。迄今为止,它得到了许多市民的热心捐助,于 2018 年开始重建。重建后的旧国立站大楼将由大厅、城镇信息中心及展览室 3 个部分组成。在 2020 年 4 月,作为地域魅力的传递站,它将回到与原来几乎一致的位置。我们的口号是“在三角屋顶会面”。在这里我们运用了一个谐音,在日语中,“会面”(待合合わせ)与“在街上见”(街合わせ)是同一个发音。让我们以旧车站大楼为中心四处走走,去再一次发现这块地域的魅力吧!

示例
派出所 消防局 公园 外币兑换
JA 农业协同组合 神社佛阁 市政厅
学校 公共厕所 邮局 温泉、公共浴室
公交车 Kunikko 巴士 赏樱景点
商店街区域 河流、灌溉水
市民洗手间(可以使用店内的洗手间)
Poporo 购物中心 [D-2]
纪之国屋国立店 [D-2]
西友青柳店 [A-3]
家庭支持 [C-2]
东京都多摩残疾人体育中心 [D-3]
Toretano [D-4]
Kokotano 咖啡店 [D-4]
Yayakoshi 屋 [D-4]
宙集会街 [D-4]
急救 ☎119
多摩交通(出租车) ☎042-572-3161
银星交通(出租车) ☎042-575-0458



谷保天满宫
国立市谷保 5209 [D-4]

这是东日本最古老的太满宫神社,其中的狛犬等物是国家指定的重要文化财产。在这片安静的树林区域内还有本地雕刻家关敏氏的作品。



城山公园(东京都历史环境保护区)
国立市谷保 1700 [C-4]

这是中世贵族城堡的遗迹,这里留下了许多武藏野的树林。每年 4 月下旬可以观赏赏樱,8 月下旬可以观赏日本的狐狸剃刀草。



府中灌溉水(农林水产省:全国跳水百选)
[B-4/C-4 etc.]

在夏季,流经农田的水像网一般,形成一个宝贵的生态环境。在这里,会有小鱼,还会有稀有昆虫。



国立乡土文化馆 [B-4]
国立市谷保 6231 ☎042-576-0211

这是一座收集了当地的历史、民族、美术、自然等相关资料的博物馆。这是一个远离喧嚣,令人心情放松的空间。此外,还会不定期举办展览。



国立市旧民居(市指定文化财产) [C-4]
国立市泉 5-21-20 ☎042-575-3300

在城山公园里,有搬转过来的江户时代的茅草屋顶的民居。屋内展示着壁炉和土间等过去人们生活所用之物。



乡土文化馆的商品

这里除了有各种资料外,还出售具有历史和自然特色的手巾和明信片,另有本市所产的蜂蜜,供您作为礼物之选。



本田家医药门(国家注册文化财产)
国立市谷保 5122 [D-4]

自江户初期以来,本田家族几代人陆续诞生了多位书法家和医生。以这个门的高度,即使骑着马也可以通行。(内部通常不对外开放)。



城山之家 [C-4]
国立市泉 5-21-20 ☎042-505-5190

这是在城山公园内的一处围绕国立市农业的信息发布站点。在这里有组织活动,可以体验收割,另外,也有场租业务。



水稻体验田
国立市泉 5-21-2 [C-4]

在旧民居前的稻田里,每年都会面向小学五年级学生举办水稻体验课程,从 6 月的水稻种植一直进行到 10 月的水稻收割(农业委员会主办)。

乡土文化馆与旧民居的季节性活动

- *为在旧民居举办
1月 饼花团子装饰*
2月 节分撒豆*
3月 雏祭*
5月 端午节*
7月 七夕装饰*
8月 编草鞋*
9月 做十五夜团子*
11月 生肖折纸教程*
12月 编织注连绳装饰*