



## いなぎ発信基地 ペアテラス

稲城の情報・特産品をまるごと発信!

観光関連施設のパンフレット配布や観光スポットのご紹介など、稲城の観光情報をまるごと発信しています。稲城市の特産品や稲城なしのすけグッズの他にも、姉妹都市の北海道「大空町」や友好都市の福島県「相馬市」、長野県「野沢温泉村」の特産品等も取り揃えています。施設前には高さ約3.6mの「ガンダム&シャア専用ザク」のモニュメントが立っています。



## 稲城の太鼓判

稲城の特産品である「梨」や「ぶどう」などを活用し、稲城らしさを表現した地域認証ブランド商品です。稲城らしさをたっぷり盛り込んだ「稲城の太鼓判」を、ぜひご賞味ください!



## 稲城といったら、やっぱり「梨」でしょ!



生産量は東京で一番! 特許庁から地域ブランドの認証を受けている「稲城の梨」。その味は格別です。また、稲城市では「高尾ぶどう」の栽培も盛んです。収穫期にはJA東京みなみの直売所や、市内のあちこちにオープンする梨農家の直売所で購入できます。

- |  |  |
|--|--|
| <p><b>稲城</b> 8月下旬から9月上旬<br/>「稲城市」の冠をかぶった大人気の梨。柔らかく果汁が多く甘み強い。</p> <p><b>幸水</b> 8月中旬から下旬<br/>赤梨。柔らかく多汁。甘みが多く酸味が少ない。</p> <p><b>豊水</b> 9月中旬から下旬<br/>甘みの中に適度に酸味がある。</p> | <p><b>清玉</b> 8月下旬から9月中旬<br/>青梨。柔らかく多汁。甘みは中くらい。</p> <p><b>あきづき</b> 9月中旬から下旬<br/>赤梨。柔らかく多汁。酸味が少ない。</p> <p><b>新高</b> 9月下旬から10月上旬<br/>赤梨。稲城より大きく、日持ちも良い。シャキシャキとして甘み強い。</p> |
|--|--|

## 稲城への行き方はこちら!



- 電車**  
**京王線** 新宿駅—京王よみうりランド駅・稲城駅・若葉台駅(約30分)  
 橋本駅—若葉台駅・稲城駅・京王よみうりランド駅(約20分)  
**南武線** 川崎駅—矢野口駅・稲城長沼駅・南多摩駅(約40分)  
 立川駅—南多摩駅・稲城長沼駅・矢野口駅(約20分)  
 登戸駅—矢野口駅・稲城長沼駅・南多摩駅(約10分)
- 車**  
 東京方面から 首都高速—中央自動車道(稲城IC利用)  
 山梨・八王子方面から 中央自動車道(国立府中IC又は府中スマートIC利用)
- バス**  
 羽田、成田からも便利! 羽田・成田—稲城・若葉台(空港連絡バス)



Welcome to



# INAGI TOKYO



©K.Okawara - Jet Inoue



# いなぎ 稲城市MAP

## INAGI CITY MAP

水と緑、歴史と現代が調和するまち「稲城」散策スポット

- ① よみうりランド・HANABIYORI
- ② 三沢川さくら回廊



よみうりランドは遊園地だけでなく、夏は「プールWAI」、冬は「ジュエルミネーション」が一押しです。よみうりランドに併設して令和2年3月にオープンした「花」と「デジタル」を融合した「HANABIYORI」は1年間を通して楽しめます。



川沿いには約320本もの桜の木が植えられていて、春夏秋冬、いつ歩いても季節の彩りを感じることができます。春には三沢川に隣接する市役所周辺で「桜・梨の花まつり」が開催されます。

- ③ 大丸用水



江戸時代からの約300年、古人の知恵が巧みに活かされ大切に守られてきた農業用水路。9本の大堀とそこから分岐する約200本の小堀があり、全長は70kmに渡っています。四季を通して美しい景観を楽しめます。

- ④ 日帰り入浴施設



四季を感じられる露天風呂でゆっくりとおくつろぎ下さい。

南多摩駅には稲城なしのすけ時計台とヤッターワンモニュメントがあり、モニュメントの後ろに立つと乗っているような写真が撮れます。

秋には梨や高尾ぶどうなどのフルーツ狩りにいけるよ！

稲城なしのすけ時計台  
ホテル東横INN

南多摩駅

稲城北緑地公園

大丸用水

ヤッターワン モニュメント

多摩川

稲城長沼駅

スコープドッグ モニュメント

ガンダム&シャア専用ザク モニュメント

アカシア林

アカシアの花

多摩川緑地公園

調布方面

押立

JR南武線

川崎街道

矢野口駅

ステーションホテルちやぼ

稲城なしのすけ時計台

東長沼

稲城市役所

三沢川

矢野口

124

京王相模原線

京王よみうりランド駅

穴澤天神社

読売ジャイアンツ球場

よみうりランド HANABIYORI

丘の湯

1

東京ヴェルディ (クラブハウス)

4

多摩よこやまの道

多摩丘陵の尾根部に位置する全長約10kmの遊歩道

スポットのアイコン

稲城 駅名

桜がきれい

バーベキュー可

平尾 地区名

富士山がみえる橋

A~E デザインマンホール蓋

イラストMAP ©YOSSAN

稲城 ふれあいの森 キャンプ場

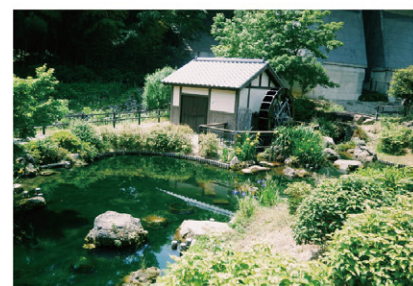
平尾団地 商店街

平尾

★木曾駒親子

江戸の里神楽 国指定重要無形民俗文化財

新百合ヶ丘駅



### ⑤ 上谷戸親水公園

上谷戸川周辺を整備してできた親水公園は動植物の生息空間や自然形態の流路を残すことに配慮されていて、自然観察や水遊びができます。6月頃にはホタルを鑑賞できるイベントが開催され、周辺地区と一体感のある景観を楽しむことができます。

## 稲城市×スポーツ Various sports in Inagi

**東京ヴェルディ**  
プロサッカーチーム「東京ヴェルディ」のホームタウンです。ホームは味の素スタジアムですが、市内にあるヴェルディグラウンドは選手達の練習場として使用され、見学することもできます。

**日テレ・東京ヴェルディベレーザ**  
女子サッカーチーム「日テレ・東京ヴェルディベレーザ」の本拠地です。日本女子サッカーリーグ所属チームにおいて、最多のタイトル獲得数を誇る強豪チームです。

**読売ジャイアンツ**  
プロ野球球団「読売ジャイアンツ」の2軍の本拠地である読売ジャイアンツ球場があり、イースタン・リーグ公式戦も開催されています。2023年には、野球観戦だけでなく、商業施設なども併設し、都民の憩いの場となるような新しいファーム球場を市内に新設する「TOKYO GIANTS TOWN (仮称)」構想も計画されています。

**自転車のまち**  
市内には自転車を楽しめる場所が多く、稲城北緑地公園の河川敷では、シクロクロス競技「稲城クロス」が毎年開催され、市内外から多くのサイクリストが訪れます。また、市内各所にシェアサイクルが設置され、市内の散策などに利用されています。

**ゴルフが楽しめるまち**  
市内には、「魔の18番」とも呼ばれる名物ホールが有名な「東京よみうりカントリークラブ」、「よみうりゴルフ倶楽部」、「多摩カントリークラブ」などの多くのゴルフ場があります。

## 稲城早わかり!

### 稲城の由来

明治22年に近隣6ヶ村が合併して「稲城村」が誕生しました。「稲城」の由来は、初代村長となる森清之助から新村名について相談をもちかけられた窪全亮が「稲穂」と「稲城」の2候補を示し、相談の上「稲城」が選ばれた説と鎌倉時代にこの地域を所領としていた武将「稲毛三郎重成」の名前にちなんだとする説があります。

### 稲城市の伝統と文化

京王よみうりランド駅から徒歩5分の所にある穴澤天神社の例大祭(8月下旬)で行われる国重要無形民俗文化財指定の「江戸の里神楽」や市内各所で行われる「どんど焼き(塞の神)」など、稲城市には古くからの伝統や文化が伝承されています。

江戸の里神楽

どんど焼き(塞の神)

### 里山風景が駅のすぐそばに

稲城駅を中心とした地区である「百村」には、市街地でありながら、昔からの里山の風景が今でも残されています。雑木林や畑などのほか、近くには奇祭として伝承されている「蛇より行事」が行われる妙見尊があり、辺り一体には森に包まれた自然が昔のまま残っています。駅から徒歩5分で自然に触れることができることも稲城の魅力です。

### メカニックデザイナー 大河原邦男プロジェクト

MECHANIC DESIGNER KUNIO OKAWARA PROJECT

稲城市は、メカニックデザイナーとして高名な大河原邦男氏の出身地ということで、大河原邦男氏のデザインを感じさせる作品を稲城市内に設置することや、トークイベントの開催等により、子どもや家族にとって魅力的な街づくりを行い、生き生きとした街を目指すプロジェクトを進めています。現在、プロジェクトの一環として南多摩駅・稲城長沼駅・矢野口駅・若葉台駅の駅近くにキャラクターのモニュメントやデザインマンホール蓋などが設置されており、各駅を降りると、稲城市を訪れる人たちをお出迎えしてくれます。

**デザインマンホール蓋** 市内駅のそば5箇所に設置されています

A ガンダム B マグナムエース C ヤッターワン D スコープドッグ E 稲城なしのすけ

©K.Okawara・JetInoue ©サンライズ ©創通・サンライズ ©タツノコプロ・読売テレビ2008