



哲學堂

TETSUGAKU-DOU

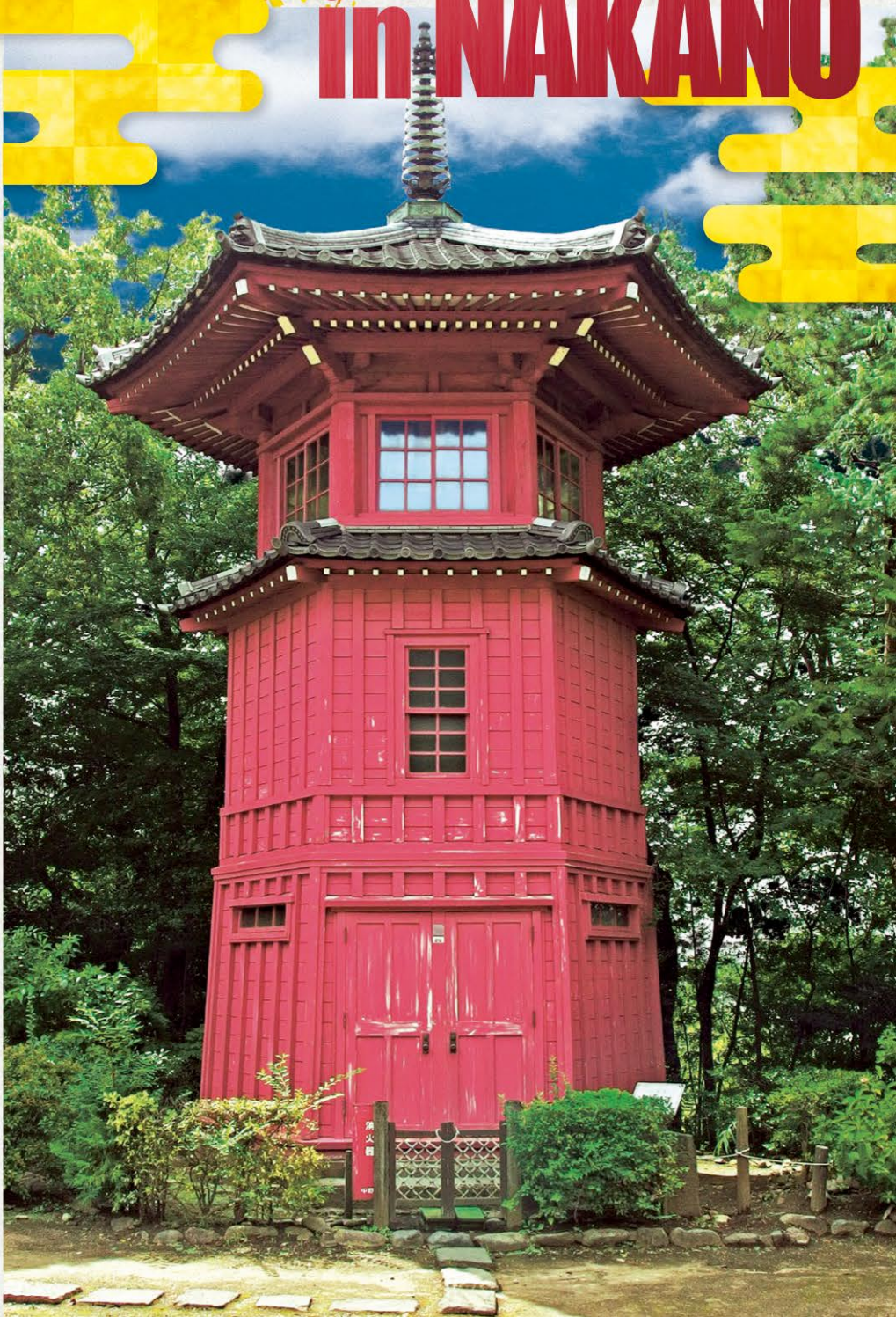
Temple Garden of Philosophy

in NAKANO

中文
(繁體字)

免費

附有區域
周邊地圖
指南



創立於明治時代的東京、值得向全世界誇耀的「名園」

哲學堂公園

哲學堂公園位於中野區北部，是一座擁有東京巨蛋1.2倍左右寬廣腹地、以及豐碩自然景觀的公園。活躍於明治大正時期的哲學家井上円了，以用於哲學和社會教育的場所而創設的“哲學堂”為前身，是世界上獨一無二的公園。園內分布著被稱為“哲學堂七十七場”的建築物和池塘等，用視覺呈現了哲學的世界。

平成21年(2009年)被指定為東京都的名勝，令和2年(2020年)被指定為日本國家名勝。

哲學堂公園的創立背景

哲學堂公園為東洋大學創辦人井上円了所建造，其最初的目的，便是希望能創造出一個可以將自己思想具現化的空間。因此在構思整座哲學堂時，井上決定將這裡打造為一座富「教育性、倫理性、以及哲學性精神修養」的公園，並希望能藉由接觸祭奉於此處的聖賢哲人，進一步提振人們的精神修為。明治36年(1903年)，哲學堂破土施工，並於明治37年完成園內第一座建築物四聖堂。在這座四聖堂中，祭奉著孔子、釋迦、蘇格拉底、以及康德等四位聖賢。

其後，於明治39年(1906年)，井上離開了學校，開始為了國民道德的普及而投身於修身教會運動，並專心致志於哲學堂的擴張與經營。在這段期間中，井上以哲學堂為據點，精力充沛地前往全國各地進行演講(又稱之為全國巡講)，並將演講以及揮毫所獲得的禮金等，應用於哲學堂的建設之上。

※1. 應邀題詞、作畫。



四聖堂

※2. 橫長形的懸牌



鬼神窟



中野區立
哲學堂公園

MAP G-2



大正末年前後 圖樣明信片 / 由東洋大學井上円了研究中心所藏

獨一無二的精神修養「哲學主題公園」



在這座聖堂裡，恭奉著來自東西哲學界的四位聖賢。其中，來自東方哲學界的聖人，為代表中國哲學的孔子、以及印度哲學的釋迦。而代表西方哲學界的聖人，則是古代哲學的蘇格拉底、以及近代哲學的康德。此外，在堂上的匾額中，可以看見寫有象徵四位聖賢敬稱的「孔聖、釋聖、瑠聖、韓聖」等字。



無盡藏

在這座被定為展示場的建築物中，陳列著井上円了周遊日本國內外時所帶回來的紀念品。上層部分被稱為向上樓、下層部分則名為萬象庫。

※現在，收藏品轉移到東洋大學和山崎紀念中野區立歷史民俗資料館保管。

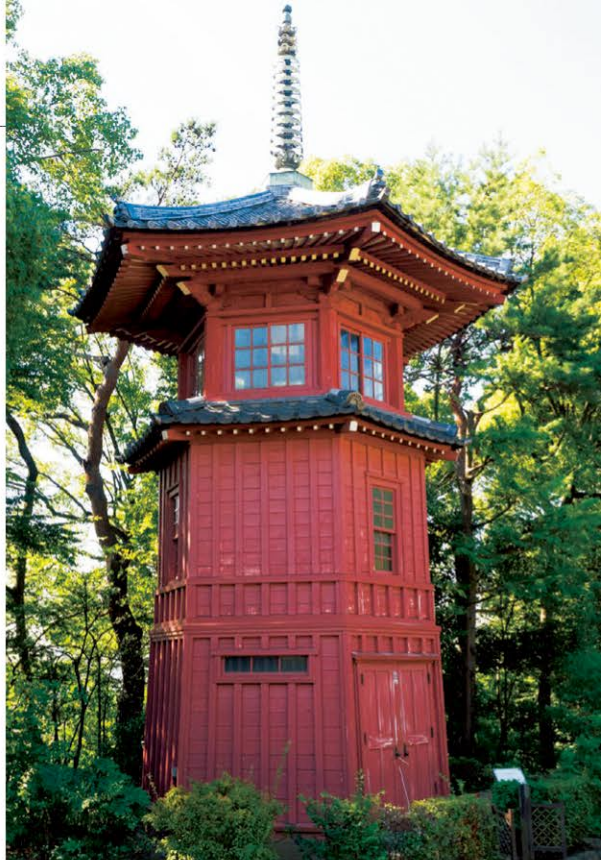


這是一座連結著觸摩庵以及復活廳的兩層樓建築，其意義在於象徵來館訪客的精神離開俗界、進入靈性的領域，並因此得以身處於常人耳目無法觸及的靈魂與心靈世界。



絕對城

過往，這座建築原本用為讀書堂（也就是圖書館）。其命名之旨趣，在於認為人若能讀盡萬物藏書，那便能立於絕對之境界、也就是無可與其相對立之物的狀態。



六賢台

「六賢台」為哲學堂的地標，內部祭奉著聖德太子、菅原道真、莊子、朱子、龍樹、毘羅等六位東洋的賢者。此間六位賢者皆選自於東洋世界，也就是日本、中國、以及印度等地。其中有代表日本古代的聖德太子、日本中世的菅原道真、中國周朝的莊子、中國宋朝的朱子、印度佛教的龍樹、印度外道（指佛教哲學以外的婆羅門哲學）的毘羅等六位賢者。



哲學堂的正門「哲理門」

這是哲學堂的正門，門的兩側各自設有天狗以及幽靈的雕像，象徵著不管在物質世界還是精神世界的根源之中，有著「理外之理」這般不可思議的部分存在。其中，物質世界不可思議部分的象徵為天狗，精神世界不可思議部分的象徵則是幽靈。

※3. 無法用常理說明的不可思議之道

天狗像與幽靈像

成如上文所述，這兩座雕像分別被安置於門的左右兩側，其中右側的柱像為天狗像、左側的柱像則為幽靈像。這兩座情感生動的雕像，可說是精確地表達出了「理外之理」這般不可思議的情境。即使到了現代，這兩座雕像優異的造型，依舊可以讓觀賞者感受到恐怖以及敬畏之情。行進至此，您不妨也停下腳步，從旁窺視佇立於黑暗之中這兩座雕像裡潛藏的不可思議之情。

如今設置的天狗像和幽靈像，是重現了當初顏色等的複製品。

迄今為止設置的天狗像和幽靈像，保管在山崎紀念中野區立歷史民俗資料館。

地址：郵便區號165-0024 東京都中野區松丘1-34-28 電話：03-3951-2515 休園日期／年末期間(12/29~12/31)

展示時間與開園時間／3月~9月為8:00~18:00、10月~11月為8:00~17:00、12月~2月為9:00~17:00

●春季開放時間／4月29日~5月5日，9:00~17:00 ●秋季開放時間【僅限周末假日】／10月1日~10月30日，9:00~16:00
開放參觀的古建築物：四聖堂、六賢台、無盡藏、宇宙館、凶對城。 ※左列建築將於每月第一個週日10:00~15:00，舉辦定期公開活動。 ※部分建築因保護及修復之故，因此有可能出現謝絕入內參觀的情況。 ※正月一日至三日以及和櫻花花期重疊時，日程有可能變更或中止。

交通指南 / 從西武新宿線「新井藥師前站」步行12分鐘 從都營大江戶線「落合南長崎站」步行13分鐘 從JR・東京Metro地鐵「中野站」搭乘開往江古田站或池袋站的巴士約15分鐘，在「哲學堂」下車 搭乘開往練馬站或江古田之森的巴士約10分鐘，在「哲學堂下」下車

引用資料來源：節錄自《東京人》2016年2月增刊刊載文章《現代版・哲學堂的漫遊之道》(文章・柴田隆行) ★攝影・泉大悟) / 《井上円了與哲學堂公園100年》(三浦節夫著) / 《哲學堂公園導覽手冊》

真理存於哲學之中

奉獻於「哲學堂」的建設之中 井上円了的生涯

井上円了的生涯

井上円了出生於安政5年(1858年),是新瀉縣長岡市一座寺廟的後繼。明治11年(1878年),井上以東本願寺的寺留學生身分前往東京,並進入東京大學預備校就讀。明治14年(1881年),井上成功地考取東京大學文學部哲學科,並以第一屆學生的身分進入東京大學就讀。其後,於明治17年(1884年),井上創立「哲學會」,並在東京大學畢業後的明治20年(1887年)創立了「哲學館(如今的東洋大學)」。明治39年(1906年),井上離開大學,並為了哲學堂的擴建與演講而行遍全日本,將其一生奉獻於推廣哲學的活動之上。最後,在大正8年(1919年)去世,享年61歲。

哲學精神的覺醒與哲學會的創立

當井上円了於東京大學就讀時,他對誕生於希臘並在西洋蓬勃發展的「哲學」,感受到了前所未有的強烈興趣。而隨著這股興趣的萌芽,當井上開始用著研究「西洋哲學」的眼光,重新審視自幼學習的「佛教」文化時,他在其中「發現」了擁有數千年歷史淵源的「東洋哲學」。於是,井上在明治17年(1884年)時,開始提倡創立「哲學會」的必要性,並在組織動員了學校的前輩與晚輩之後,成功地創立了哲學會。其後,井上成為了哲學會的中心成員之一,並在三年之後創刊學會官方雜誌《哲學會雜誌》。在雜誌中井上寫道:「哲學是一種理論的學問,同時也是探究思想法則與事物原理的學問。也因為如此,所有人思所及之處、以及事物存在之道,無一不與哲學有所關聯。」此外,他也認為:「哲學乃諸學問之基礎。」並進一步發表「吾人於研究西洋哲學之餘,必也需研究東洋之哲學」等主張。

資料引用:節錄自《井上円了的生涯》(東洋大學extension課)



明治20年代的井上円了,時年30歲前後,正擔任哲學館館主。

由東洋大學井上円了研究中心所藏



於東京大學就讀時的井上円了。後排左起第二人。

轉載自《圖錄 東洋大學100年》

自哲學館邁向東洋大學

隨著井上堅定自己「哲學為諸學問之基礎」的教育理念後,他便在29歲的青年時代,開始為了那些沒有經濟餘裕接受大學教育、沒有時間閱讀英語等原文書刊的人們、以及普及哲學的傳道信念,創建了私立「哲學館」教育機構。其後,在創建隔年的明治21年(1888年),井上前往歐美各國視察與拓展見聞,並接受了勝海舟的援助。其後,在明治37年(1904年)4月,以私立哲學館大學為目標而創立的哲學館,在明治39年(1906年)6月改名為「私立東洋大學」。而在這個大學的名稱背後,蘊含著井上自己在學習西洋哲學之後,致力於創建東洋獨有哲學大學的強烈意願。

資料引用:節錄自《井上円了的生涯》(東洋大學extension課)



哲學堂的創立

井上在自己於大正8年(1919年)的著書《哲學上所賦予吾人之使命》中,提及了哲學的通俗化與實踐化,並開始著手進行著作、教育活動、以及創立哲學館等活動。其中,被井上視為哲學實踐化的中心部分,便是前往日本全國各地的演講活動以及哲學堂。明治35年(1902年),哲學堂於原本計畫用於哲學館大學的購地上創立。其目的,便是希望能建立一個富有「教育性、倫理性、以及哲學性精神修養」的公園,並期許人們能在接觸祭奉於公園中的聖賢之後,其精神修養也能進一步地提升。

資料引用:節錄自《井上円了的生涯》(東洋大學extension課)

妖怪學的確立

於伊豆地區收集而來的「狐狗狸裝置」支撐腳。
由山崎紀念中野區立歷史民俗資料館所藏



《妖怪學講義》
由東洋大學
井上円了研究中心所藏

在人類形形色色的生活經驗之中，總是會出現各種難以理解的不可思議現象。對明治時期科技尚未發達的人們而言，傾向於將這些現象依傳統解釋為「妖怪」作祟，而井上円了便是日本以科學方式研究這些「不可思議」現象的第一人。原本在東京大學就讀期間便對不可思議現象研究充滿興趣的井上，在畢業之後於東京大學校內舉辦了「不可思議研究會」，開始針對當時日本流行的「狐狗狸(類似錢仙的一種召靈占卜)」進行研究，並著手收集上至幽靈、下至各種精神疾病等廣義的妖怪相關資料。其後，井上將自己約十年間的研究調查成果，集結為《妖怪學講義》一書。這本書在當時瀰漫著迷信思想的日本國內，受到了極高的評價，並在宮內大臣的介紹之下呈於明治天皇。

資料引用：節錄自《井上円了的生涯》(東洋大學extension課)

遊歷世界與收集

井上不僅只著眼於日本國內，同時他也前往了世界形形色色的各種事物。井上曾於自己30歲、44歲、以及53歲時，三次前往國外遊歷旅行，總旅行時數長達約29個月左右。在前往巴黎世界博覽會考察歐美國家教育與社會教育之後，井上藉由這些視察旅行，進一步淬鍊了自己對於日本前往近代化的大局觀點，並透過觀察各個國家、社會、宗教、以及教育等方面，再次確認日本於世界中的獨特性地位。當時井上所收集的各種珍稀收藏，至今依舊保管於哲學堂中，並開放民眾參觀。

南非的菸具

由山崎紀念中野區立歷史民俗資料館所藏

這個菸具，據信是井上於南非所獲得。在準備穿越南非好望角之前，井上曾停靠於德爾班港口。當時，他在看見一張原住民吸菸的照片後，寫下了自己的感想說道：「看起來就好像在嚼蘿藦似的。」

引用資料來源：節錄至《東京人》2016年2月增刊中刊載文章《收集家的感性》，由北田建二所著。



南美洲阿根廷特有動物

由山崎紀念中野區立歷史民俗資料館所藏

這件看似容器的物品，據信是由犰狳的皮所製成。考據認為，這是井上於明治44年(1911年)4月起至隔年1月期間進行的第三次世界旅行中，於周遊南半球各地時所收集而來的器具。

歷史民俗資料館內設井上円了專區

山崎紀念中野區立歷史民俗資料館中，特別為哲學堂公園創立者井上円了設置了展示專區，並展示井上円了於巡迴世界時所收集到的各種資料，以及與哲學堂相關的各式展覽。

山崎紀念中野區立 歷史民俗資料館

地址／中野區江古田4-3-4 電話／03-3319-9221

開館時間／上午9點起至傍晚5點為止(請於下午4點30分前入園)

休息日／每個週一、每個月第三週日、年末年始(12月28日~1月4日)

交通方式／可自西武新宿線沼袋站北口徒步8分鐘前往。

或自JR中野站南口搭乘京王巴士往練馬站方向。

並於「江古田二丁目」站下車後徒步2分鐘前往。

免費入場

MAP D-1

展示品將隨季節有所變動。



以「武藏野之中野風土與日常生活」為主題，藉由照片、示意圖、以及模型等方式，呈現出該地區自舊石器時代乃至於現代的歷史風情。

蓮華寺 的 井上円了 墓碑

蓮華寺 地址／中野區江古田1-6-4

MAP G-1 電話／03-5982-0011

這裡便是哲學堂創立者井上円了的墓地。在長年保持優美氣息的寺廟腹地內，除了可以感受於春天賞櫻、秋賞楓紅的樂趣之外，還可以體會到東京23區內難能可貴的豐富自然景觀。

井上円了的名字，被刻於井邊的圓形石塊上。



哲學堂公園
如今正是漫遊之際

漫步公園感受

現代版·哲學堂的漫遊之道

於明治37年(1904年)正式開堂的哲學堂,在大正4年(1915年)時便已雛具如今公園大致的景觀了。而在當時,井上円了也藉機推出了《哲學堂導覽手冊》一書,其中除整理介紹了庭內七十七處景觀之外,並推薦了「漫遊之道」,為世人留下了自己希望人們能在哲學堂中體會「哲理」世界觀。

※節錄自《東京人》2月增刊中刊載文章《現代版·哲學堂的漫遊之道》本文,由柴田隆行所著,著者於本文之中,自井上円了所介紹的77處景觀中節選部分,並加以說明解釋。



1 常識門

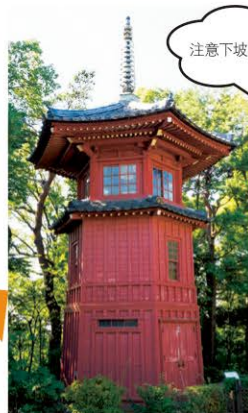
我們將通過的園區入口,是位於正門之前的常識門。常識門位於名為一元牆的矮牆邊端,象徵著在這座門後,將可以體會到尋求一元的廣大哲學世界。

※1.所謂「一元」,即指「世界宇宙等一切,皆由單一原理所構成」這個哲思。



2 髑髏庵

鄰接常識門的建築物,象徵著非肉體的精神性死亡。其命名由來,在於讓困頓於世間俗塵的心靈於此處消滅(死亡)。經過這棟建築之後,再越過名為「復活廊」的長廊,便可以連結至「鬼神窟」。



注意下坡與樓梯!

4 六賢台

位於四聖堂旁的紅色六角形三層建築,其內部台上,供奉聖德太子、菅原道真、莊子、朱子、龍樹,以及伽羅羅等六位賢者的肖像等物。



3 四聖堂

哲學堂公園的中心建築,四面皆為建築的正面,內供奉有孔子、釋迦、蘇格拉底,以及康德等聖賢。

1 常識門 Gate of Common Sense

2 髑髏庵 Skull Hermitage

3 四聖堂 Four Sages Hall

4 六賢台 Pagoda of the Six Wise Ones

5 懷疑巷 Junction of Doubt

6 唯物園 Garden of Materialism

7 狸灯 Tanuki Lamp

8 二元衢 Fork of Dualism

9 唯心庭 Garden of Idealism

10 鬼灯 Demon Lamp

11 認識路 Road of Cognition

12 絕對城 Citadel of the Absolute

13 理外門 Gate of the Irrational

哲學堂內各設施等的英譯監修
由Rainer Schutler負責

園區內路線

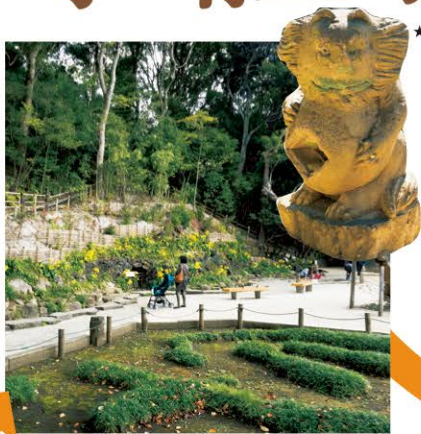
※節錄自《東京人》2016年2月增刊
中刊載文章《現代版·哲學堂的漫遊之道》。
[文章·柴田隆行 / ★攝影·泉大悟]
.節錄自《井上円了與哲學堂公園100年》



「哲學體驗」!



井上門了所著《哲學堂導覽手冊》
為方便來訪者攜帶閱讀，因此刻意作
成較小的尺寸。

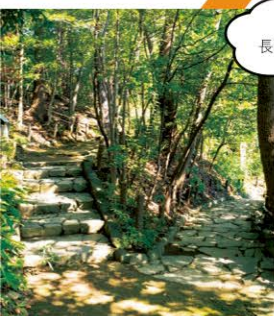


7 狸灯

雖然狸會迷惑人心，但同樣地人之間也存在著互相詐欺與虛偽的惡行。然而，在這些腹黑的惡行之中，依舊存在著光輝的靈性。為象徵這個情境，因此在狸的肚子中放進了燈籠。

8 二元衢

二元兩字是一個哲學用語，用以形容物與心的兩者對立。而這個地方，便是唯物園與唯心庭的交叉路口。沿著二元衢向上走，便可以看見紅字寫著「人生必須之處在此」幾個大字，而這幾個字指的便是廁所。



前有向下
長階梯與下坡。

6 唯物園

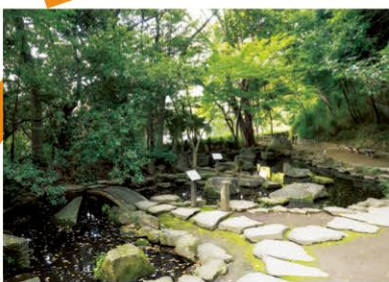
所謂物的世界，便是藉由感覺所得到的經驗（這便是所謂後天的學習），進一步獲得知識的過程。在這裡，可以看見用草坪排列出「物」這個漢字的物字壇。

川邊有短暫的
平坦道路可供行走。



10 鬼灯

雖然人心會產生妄想與惡念，皆因心中有鬼。但即便如此，人心之中依舊也有良心存在。這座燈便採用鬼環抱著燈籠，並且被象徵良心的燈籠壓倒表現苦痛的造型。



9 唯心庭

這裡是呈現「萬物之理皆求己心」唯心論世界的地方，與唯物園是相對性的存在。

11 認識路

這條斜坡，是自唯心庭迂迴前往絕對城所在山丘的道路。由於對事物有所知覺，並進而思考推理一事被稱之為「認識」，故而將此斜坡命名為認識路。



注意前有急陡坡!

5 懷疑巷

懷疑巷的名稱是指「唯物論」和「唯心論」到底哪一個是正確的？作為心中的迷惑（哲學上的分歧點），並同「唯物園」和「唯心庭」各自走向的道路的分歧點重疊在一起。所謂的哲學，始於對常識的懷疑。而我們也將從這裡出發，向右踏下經驗坂前往唯物園。



出口位於前方!

12 絕對城

過去這裡是讀書堂（圖書館），收集著試圖前往真理之道人們的苦鬥過程記錄。

13 理外門

哲學堂的終點，便是這座位於絕對城一側的理外門。走出這扇門，也就可以回到了我們的日常生活。而真正的哲學之道，便是在哲學堂所學到的一切，實際運用在現實生活之中才是。



360度全景照片感受
哲學堂樂趣!

立刻透過QR
條碼前往體驗!



刺激五官, 體驗中

美食

Gourmet

中野老饕巡禮



▲柚子醋口味鱈魚子, 適合搭配日本清酒
1300日圓

◀售價2700日圓的一人份鮫鱈魚鍋, 是自11月起至3月左右為止皆可享用的冬季絕佳美食。自一人份起既可接受點餐, 擁有讓人絕對滿足的大份量, 鍋內使用的甜味江戶味噌, 與鮫鱈魚熬煮而出的高湯風味絕配, 而最後在利用鍋底燉煮的飯湯中加上一顆雞蛋, 便成為一道讓人難以忘懷的美味鮮粥。

擁有絕佳鮮魚與美酒的餐廳

MAP D-8

第二力酒藏

中野區中野5-32-15 / 電話03-3385-6471

14點~23點30分(最後點餐時間為22點30分) / 週日公休

由豐洲直接採購的各式新鮮魚類料理, 是這間餐廳的最大賣點。配合著季節的變遷, 餐廳隨時備有數十種魚類食材, 為顧客提供自生魚片、紅燒、一路到烤魚等各種日本料理的招牌餐點, 讓所有喜愛魚類的美食垂涎不已。由於餐廳自下午2點便開始營業, 因此相當適合想要在午間小酌一番的顧客。

可以品嚐到正宗點心

MAP D-7

手工點心 明天再見

中野區中野5-52-15
中野百老匯地下1樓
電話03-3389-6502
週一~週六 11點~19點
(售完即止) / 週日休息



販售燒麥、肉包、餃子等的手工點心。肉包皮厚軟糯, 肉餡多汁鮮美, 分量十足, 雖然是外帶店舖, 店內也有用餐空間。

老闆極盡講究的深辣雞肉咖哩

MAP E-7

BAR & RESTAURANT 天

中野區中野5-36-1
電話 03-3387-7357
週二~週日 17點~24點(最後點餐時間)
週一和第一週週日公休



這家店的人氣菜單「深辣雞肉咖哩」, 辣味中有著濃郁的味道, 是一種香氣十足的咖哩。混合了十種以上的香料, 將蔬菜和水果中的美味融化後的濃湯裏放入大量的雞肉。

營養均衡美味配菜和便當的店

MAP D-8

健康食卓 WASHIYA 中野店

中野區中野5-61-6
電話. 03-3387-0213
週一~週六 9點30分~22點
週日及例假日 9點30分~21點
全年無休



位於中野站北口的商店街「中野Sun Mall商店街」內, 是一家創業於1948年的老店。店內的玻璃箱內陳列著剛炊煮出爐的糯米飯, 照片中的雞肉牛蒡糯米飯是本店最受歡迎的商品。此外, 還提供豐富的便當與熟食選擇, 受到中野地區居民的廣泛喜愛。

請務必光臨品嚐! 煙燻鰻魚

MAP E-7

味治

中野區中野5-57-10
電話 03-6677-1990
12點~14點(最後點餐時間)
17點~21點(最後點餐時間)
週日(如逢例假日則照常營業)



中野的鰻魚名店, 傳承鰻魚串燒店風味的「煙燻鰻魚」特別有名, 在飽含鰻魚鮮美的油脂上, 灑上恰到好處的鹽, 魚皮部分口感軟嫩, 不僅可以搭配清酒, 也適合搭配啤酒或葡萄酒。

野北區2大魅力

文化
Culture

體驗日本次文化

世界頂級的動漫次文化聖地

中野百老匯

中野區中野5-52-15

電話03-3388-7004(中野百老匯商店街振興組合事務局)

MAP D-7

1966年，號稱「東洋第一」，集結各種店鋪的巨型商業設施「中野百老匯」盛大開幕。如今，這裡搖身一變成為了匯集販賣動漫周邊、玩具人偶、漫畫、特攝影片，以及偶像商品等核心粉絲專門店的「次文化聖地」。這個可說是享譽世界的中野熱門區塊，平日約有2萬5千人次，假日更有超過5萬人次以上來訪，而隨著近來「Cool Japan」的宣傳標語盛行，也有越來越多的外國觀光客前來此處，輕鬆體驗日本次文化熱潮。



MANDARAKE

中野百老匯 3樓

電話: 03-3228-0007

12點~20點 / 全年無休

MAP D-7

可以說是中野百老匯的招牌店之一，館內共有31家店鋪，聚集了以漫畫、動畫為中心的書籍、手辦、動畫原畫(賽璐璐畫)等各種各樣的收藏項目。



MANDARAKE HENYA

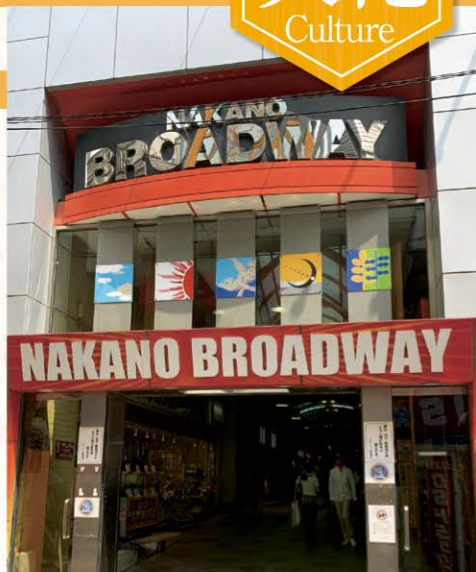
中野百老匯 4樓

電話: 03-3228-0007

12點~20點 / 全年無休

MAP D-7

穿過像神社的鳥居似的入口，眼前出現成排玻璃櫃裏陳列著鍍錫鐵皮機器人、SOFUBI怪獸以及企業捐贈的貯金箱等，好像展開了網絡空間。



墓場的畫廊

中野百老匯3樓

電話: 03-5318-9221

平日 12點~20點

週六、週日、國定假日: 11點~20點

MAP D-7



在「墓場的畫廊」經常舉行以奧特曼為首的特攝、漫畫、動畫、遊戲、音樂等各種各樣類型的活動，每次活動都會發售原創服裝和商品，只有在這裏才能買到。另外，多種手辦等也正在熱賣中，令很多狂熱者無法抗拒。雖然並不能代表獨自的文化傳播基地，而只是作為「傳播基地」展開的。

提供動漫迷一個舒適的交流空間。

ufotable Cafe

中野區野方1-38-11 永田大樓1樓

電話03-3388-0335

11點30分~22點20分 / 週一公休

MAP A-7

這座咖啡館，是由擔任製作劇場版《Fate/stay night [Heaven's Feel]》和動漫《鬼滅之刃》等作品的ufotable公司，為創造一個與粉絲交流空間，而於2007年正式開幕。店內提供有與該公司製作動畫作品連動的餐點、周邊商品的販賣，以及動畫製作資料與插畫等展示。此外，這裡也經常舉辦各種特別活動。ufotable公司的代表近藤光表示：「我們希望這個空間，能成為一個夾在觀賞作品的用戶，以及製作動畫的我們之間，一個類似黏著劑的存在。」(提供: ufotable)

ufotable公司旗下的動畫作品
(Fate/stay night[Unlimited Blade Works])
©TYPE-MOON/ufotable-FSNPC

※目前入場有可能需要整理券(號碼牌)，請前往官方Twitter(@ufotablecafe)獲得進一步的詳細資料。

長期與動漫文化 唇齒相依的地域

中野是一個齊聚了「TMS娛樂有限公司」、「東映動畫株式會社」，以及「ufotable」等日本知名大型動畫製作公司的地域。而在這些動畫公司之中，又以TMS娛樂有限公司與中野區的關係最為密切。除於2012年將總公司遷移至東野區三丁目外，更致力於將動漫周邊商品捐贈予中野區的公立育幼院以及兒童館等地，並積極藉由作品等方式將夢想與感動傳達給中野區的孩童們。



「名偵探柯南」由青山剛昌所著，是在小學館「週刊少年Sunday」連載中的國民推理漫畫。電視動畫在讀賣電視台、日本電視台每週六晚間6:00播放中(※部分地區除外)。劇場版最新作品「名偵探柯南 緋色的彈丸」預計將於2021年4月16日上映。(截至2021年2月)

©青山剛昌/小學館、讀賣電視臺・TMS 1996



由TMS娛樂有限公司製作作品《熊貓家族》的角色人偶，於中野區殘障者福祉協會所舉辦之特別活動中登場。

(提供: TMS娛樂有限公司)

終點

哲學之庭・
哲學堂公園

MAP G-2

面向中野通的「哲學之庭」是個四季繁花盛開的美麗公園。還可於此鑑賞出自匈牙利雕刻家Wagner Nándor之手的「世界聖人雕像」。從這裡走過橫跨妙正川的藍色的橋，可到達哲學堂公園。

哲學之庭・
哲學堂公園650m
步行8分鐘

藥師的大番

450m
步行6分鐘梅照院
(新井藥師)300m
步行4分鐘

中野區的溫泉與錢湯!



中野壽湯溫泉

MAP D-6

中野區新井1-14-13 / 電話: 03-3387-2047
16點~凌晨1點30分 / 週二公休 / 入浴470日圓

位於藥師Ai Road商店街中的「中野壽湯溫泉」汲取的井水於2013年3月獲得天然溫泉的認定，成為中野區內首座溫泉。含有偏矽酸的泉水可期待帶來美肌效果，另售「空手泡湯套組」，何妨隨時來享受中野名湯?

位於新井藥師前站附近的「新越泉」也值得推薦，其玻璃牆裝飾的入口造型摩登，浴場位於地下的構造令人印象深刻。坐落於商店街旁巷道的大樓內，雖然地理位置不甚起眼，但其實這是一個傳承三代的澡堂，使用的是軟性井水。



新越泉

MAP E-4

中野區新井5-17-2 / 電話: 03-3386-4917
15點~24點 / 週二公休 / 入浴470日圓

5



藥師的大番

MAP F-4

該店位於新井藥師前車站前，開店至今已營業35年以上。在拉面激戰區的中野，深受當地人喜歡的人氣菜單「拉面Kote丸」，背脂雖然濃厚，但余味卻很清爽。店裏隨時提供一碗美味的中細面，請你品嚐。另外，也被評選為中野區「故鄉納稅活動」的回禮品。

中野區上高田3-41-3 協同大廈1樓
電話: 03-3385-1193
11點30分~15點, 18點~24點 / 週日公休

4



梅照院 (新井藥師)

MAP E-5

該院是以「眼疾藥師」和「育兒藥師」而聞名的東京都內的古刹，也是禦府內八十八處靈場的第71號札所。主祭神為藥師如來與如意輪觀音雙佛一體的尊像，在國內也非常罕見。另外，「祈願地藏」也很有名，並且護身符豐富多采。

中野區新井5-3-5 / 電話: 03-3386-1355

3



出發遊賞哲學堂

papabubble

160m
步行2分鐘

藥師Ai Road商店街

500m
步行7分鐘

中野Sun Mall商店街
與周邊的商店街

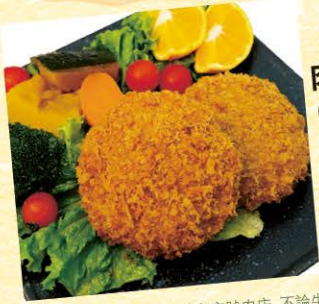
40m
步行1分鐘

中野站北口

享受巡遊商店街的樂趣。

從中野站北口至哲學堂直線距離約2公里多。無論是穿越中野通，或繞道走訪既有個性又富具生活感的商店街，每條路線都樂趣無窮。沿路逛逛有興趣的店家或前往古寺參拜，邁向終點站「哲學堂」！

隨處走走逛逛！順道買買土產！



肉品廣場西島
(西島畜產)

MAP E-5

這是一個198日元的炸肉餅(不含稅)，每天賣出300個的熱門商品。多汁肉鮮，值得品嚐。

這是一家創業於1934年的老字號肉店，不論牛或豬都是整頭採購，從除骨到絞肉堅持一貫作業，其名聲在中野區的肉食愛好家之間口耳相傳。牛肉包括松阪牛等，有多種A5等級的品牌牛肉，還販售食品和配菜等，兼具超市的功能，從早到晚客流不斷。

中野區新井5-16-2 / 電話: 03-3386-2980
10點~19點(小菜店直到18點) / 週五休息



中野站北口

MAP D-8

穿過剪票口，沿著有屋簷的道路直走即可抵達中野Sun Mall商店街，再穿越左手方的天橋，繼續往中野SUN PLAZA、中野區役所、中野中央公園方向前進。

起點

1



中野Sun Mall商店街
與周邊的商店街

MAP D-8

延伸至中野百老匯長達224公尺的商店街上，超過上百間的餐飲店、服飾店、藥妝店等商家林立。乍看之下與普通商店街並無區別，但一腳踏入後，即會發現大理石的鋪裝、大型吊燈、3次元音響環繞的音響設備等各種深藏於其中的講究，展示中野區內國中生成大型繪畫作品的「空中藝廊」等，也是區民們家喻戶曉的著名活動。

2



藥師Ai Road商店街

MAP D-6

從早稻田通延伸至梅照院新井藥師附近的T字型商店街，烤雞肉串店、煎餅店、裁縫店和澡堂，保留著昭和氛圍的店鋪集結在此，另外還有幾間時尚的咖啡店和雜貨店。

papabubble

MAP E-6

源自西班牙的藝術彩糖專賣店，包含季節限定口味在內，店中隨時陳列著20~30種彩糖！鮮豔多彩的外觀，搭配清脆口感及酸甜交織的絕妙風味，讓眾多粉絲無不為之著迷。此外，還可於店內參觀現場製作彩糖的表演，體驗絕無他處的獨家樂趣。彩糖每袋530日圓起，巧克力與棉花糖完美交融的Rocky Road口味750日圓，鮮果味十足的軟糖(2顆280日圓)等也是本店的熱門商品。

中野區新井1-15-13 / 電話: 03-5343-1286

10點~20點(週日、例假日營業至19點) / 全年無休

◀ 制作彩糖是重體力勞動，要操作重達10公斤、溫度達160°C的糖料，但是手藝人的動作卻非常輕快。

洋溢下町風情的沼袋。

伴隨約90年前西武新宿線在此建站，沼袋即以住宅地加以發展。許多商家於當時開業，並持續經營至今。此外，沼袋也坐擁眾多神社寺廟，且以其為基礎凝聚強韌的地域向心力。走訪洋溢下町風情的沼袋，邁向終點站「哲學堂」。

哲學堂公園

150m
步行2分鐘

蓮華寺

70m
步行1分鐘

舊野方配水塔

1km
步行13分鐘山崎紀念中野區立
歷史民俗資料館

終點

哲學堂公園

MAP G-2

抵達目的地「哲學堂公園」！從新青梅街道右轉後，哲學堂公園的入口即在眼前。前往巡遊照片中的六寶台等分布於園內的77處景點。



6



蓮華寺

MAP G-1

蓮華寺是位於哲學堂旁的日蓮宗寺院，境內建有開辦哲學堂的教育家「井上円了」的墓碑。一年四季維持優美的環境，春季可賞櫻，秋季可觀紅葉，豐碩的大自然讓人不可置信身處於東京23區內。

中野區江古田1-6-4
電話：03-5982-0011

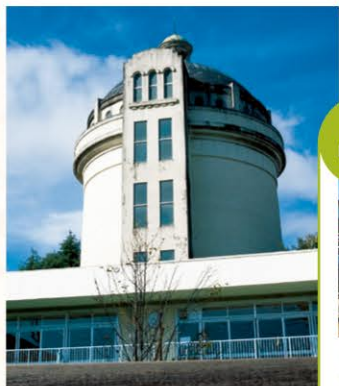
5

舊野方配水塔

MAP G-1

於1929年竣工，最初的建造目的是為了提供中野區及周邊地區的飲用水，高約34公尺、直徑約18公尺的塔內能儲水約2000公噸，如今功成身退，被列入國家的有形文化財產。

中野區江古田1-3
水之塔公園內



4



山崎紀念 中野區立 歷史民俗 資料館

MAP D-1

以「武藏野的中野風土與居民生活」為主題，透過照片、示意畫或模型等方式呈現舊石器時代至現代的歷史。每年會舉辦3-4次企劃展。

中野區江古田4-3-4 / 電話：03-3319-9221
9點~17點 / 週一、每月第3個週日、年末年初(12月28日至1月4日)公休

隨處走走逛逛！順道買買土產！



沼袋TATSUYA

MAP C-2

串燒均使用炭火烤製，日本酒的量也滿到快從酒杯溢出來！串燒1串120日圓起，價錢最高的也在200日圓左右，以讓人跌破眼鏡的庶民價提供經典美食！除了內臟串燒之外，也提供豐富的副餐選擇，搭配法國麵包享用的內臟咖哩400日圓、味噌口味的現烤串燒，自照片前方開始分別為「烤內臟」150日圓、「烤雞肝」120日圓、「烤軟骨」160日圓 ※標示價格均未含稅

中野區沼袋3-27-6 / 電話：03-5942-9986
17點~23點(週一~週六、週日與假日)、不定期公休

出發遊賞哲學堂

起點

400m

步行5分鐘

百觀音・明治寺

450m

步行6分鐘

朝日庵

250m

步行3分鐘

沼袋站周邊的商店街

120m

步行2分鐘

沼袋站



沼袋站

MAP D-3

西武新宿線的車站之一，距離西武新宿站5站，乘車時間約15分鐘。目前每日利用人數約2萬人，以當地民眾為主要的利用客群，沼袋站現正進行地下化工程，目標於2026年(令和8年)度完工。

Flying Saucer

MAP E-1

這是一家販售餐飲業的廚房設備和專業餐具等的店。此外，還研發講究功能性的原創鍋具和湯匙等。在店內廚房還會提供菜刀、鍋具、平底鍋的選購方式，還舉辦工作坊，指導廚房用具的正確使用方法和烹飪技巧。

中野區沼袋2-15-10 / 電話: 03-3387-5474
11點~17點30分(平日), 11點~18點(週六、週日、國定假日) / 週三公休

熱門商品「國王蜜番薯」(左圖、237日圓)以沼袋命名的「沼巧克力」(右圖、205日圓)

Avignon

MAP C-2

上一代的老闆原為和菓子職人，於1970年在此地開設了西點店。店內除了西點之外，也提供和菓子供上門顧客選擇。店內陳列的蛋糕及點心種類多得驚人，其中大約新鮮糕點35種，烘焙糕點40種，還有巧克力、果凍等。

中野區沼袋1-37-11 / 電話: 03-3385-4336
9點~19點 / 週二、週三休息

1

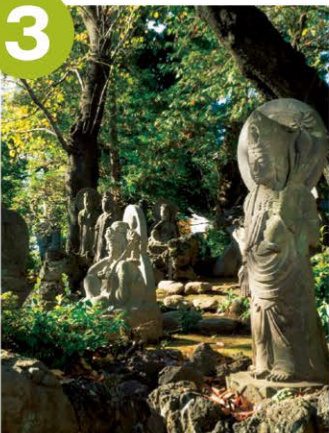


沼袋站周邊的商店街

MAP C-2-C-3

在沼袋站周邊以及連接新青梅街道的南北道路沿線，可見由沼袋親交會與江古田商和會所構成的商店街，再轉個彎即能抵達禪定院通商榮會。南北縱向道路雖狹窄，但可在此搭乘開往中野站的巴士。

3



百觀音・明治寺

MAP D-2

明治時代末年在於此建立觀音石佛，並創建真言宗寺院明治寺。腹地內超過百尊的石佛林立，以「百觀音」之名長年受到居民的愛戴。明治寺每逢7月都會舉辦獻燈會，除了向觀音供奉燈火外，還會於有如幻境的氣氛中舉行木琴演奏。

中野區沼袋 2-28-20
電話: 03-3386-3937

2



許多人都以此下酒等待蕎麥麵晚餐。老闆娘獨家醬菜400日圓

炸蝦蓋飯(大蝦1隻與4種季節蔬菜)搭配上每日小菜、醬菜、湯品、蕎麥麵或烏龍麵的炸蝦蓋飯套餐1600日圓。

朝日庵

MAP B-3

朝日庵創業於1924年，於今年迎接100週年。使用創業以來傳統風味醬汁的天丼，以及老闆娘巧手平衡酸香味糖漬所製作的獨家醬菜，都是朝日庵的招牌獨家菜，由曾於法式及義式餐廳修業的年輕老闆所開發出的原創季節餐點也博得好評。此外，也推薦點用週六週日限定販售的十割蕎麥麵，享受蕎麥芳醇濃郁的好滋味！

中野區沼袋3-7-11 / 電話: 03-3386-5855
11點40分~15點, 17點30分~20點 / 週二公休

暢遊 哲學堂 中野街道

享受探索
古樸的
購物街



中野Sun Mall商店街



藥師Ai Road商店街



沼袋站周邊的商店街





- 文化設施
- 公園
- 便利商店
- 巴士站
- 車站
- 郵局
- 藥局
- 醫院
- 住宿設施
- 洗手間
- 警察署・派出所

哲學堂公園



於明治時期落成的哲學堂公園，座落於中野區北部，整體腹地面積達52,494平方公尺，是一座充滿自然之趣的公園。
中野區松丘1-34-28 電話: 03-3951-2515



哲學之庭 (位於哲學堂公園內)
由雕刻家Wagner Nándor打造，跨越時代和國界，宗教、哲學、法律的代表人物雕像分別配置在三個環上而形成。
(攝影: 泉大悟)



公園內四處可見自然美景，除春天的櫻花之外，秋季的紅葉片也不容錯過。
櫻花季節: 3月下旬~4月上旬
主要櫻花品種: 染井吉野櫻
紅葉季節: 11月~12月左右
主要紅葉品種: 楓葉、銀杏



引用資料來源: 節錄自《東京人》2016年2月增刊中刊載文章《滿足內心好奇的哲學堂漫遊之道》(文章: 吉田千春、竹井智 / 攝影: 泉大悟、齋藤誠一)

交通方式



從羽田機場到中野站

羽田機場	東京單軌電車	濱松町站	JR山手線(內環)	東京站	JR中央線	中野站	所需時間:約60分鐘
羽田機場	京急機場線快特	品川站	JR山手線(外環)	新宿站	JR中央線	中野站	所需時間:約55分鐘
羽田機場			利木津巴士			中野站	所需時間:約65分鐘

從羽田機場到新井藥師前站

羽田機場	東京單軌電車	濱松町站	JR山手線(外環)	高田馬場站	西武新宿線	新井藥師前站	所需時間:約70分鐘
羽田機場	京急機場線快特	品川站	JR山手線(外環)	高田馬場站	西武新宿線	新井藥師前站	所需時間:約65分鐘

從成田機場到中野站

成田機場	京成特急Skyliner	日暮里站	JR山手線(內環)	新宿站	JR中央線	中野站	所需時間:約75分鐘
成田機場	JR成田Express(成田特快N'EX)	新宿站	JR中央線			中野站	所需時間:約100分鐘

從成田機場到新井藥師前站

成田機場	京成特急Skyliner	日暮里站	JR山手線(內環)	高田馬場站	西武新宿線	新井藥師前站	所需時間:約110分鐘
成田機場	JR成田Express(成田特快N'EX)	新宿站	徒步	西武新宿站	西武新宿線	新井藥師前站	所需時間:約120分鐘

從新宿站

新宿站	JR中央線	中野站	所需時間:約5分鐘
西武新宿站	西武新宿線	新井藥師前站	所需時間:約10分鐘

從東京站

東京站	JR中央線	中野站	所需時間:約20分鐘		
東京站	JR山手線(內環)	高田馬場站	西武新宿線	新井藥師前站	所需時間:約45分鐘

從秋葉原站

秋葉原站	JR總武線	中野站	所需時間:約30分鐘		
秋葉原站	JR山手線(內環)	高田馬場站	西武新宿線	新井藥師前站	所需時間:約40分鐘

從上野站

上野站	JR山手線(外環)	神田站	JR中央線	中野站	所需時間:約30分鐘
上野站	JR山手線(內環)	高田馬場站	西武新宿線	新井藥師前站	所需時間:約35分鐘

※上列所需時間皆為約略之預測時間,實際情況將依平日與時間等因素而有所不同,敬請見諒。※以上所列出之路線僅為參考路線。



NAKANO FREE WIFI

- 1 請於基地台附近開啟Wi-Fi功能,並自無線網路一覽表中選取「Tokyo_Nakano_Free_Wi-Fi」。
- 2 打開瀏覽器,並待畫面顯示Wi-Fi Portal Site網頁之後,點選連結Internet選項。
- 3 只要輸入電子郵件等,完成認證註冊手續即可連接網路!

以中野區各主要車站周邊為中心,為您提供免費公共無線網路服務(Free Wi-Fi)。
Nakano Free Wi-Fi服務,由Japan Connected-free Wi-Fi Free-Wi-Fi&TOKYO 所提供。
詳情請閱覽「中野巡遊」



可供使用地點

中野區公所1F大廳
中野區公所正門玄關廣場
中野站北口臨時巴士總站附近
中野站北口周邊

中野站北口站前廣場
中野站南口站前廣場
中野四季之森公園
東中野站西口站前廣場

野方站南口站前廣場
鷺之宮站周圍
中野坡上站周圍

洽詢單位:中野區企劃部 廣聴廣播課 郵遞區號164-8501 東京都中野區中野4-8-1 電話:03-3228-5433 傳真:03-3228-5645

●本刊轉載內容節錄自《東京人》2016年2月增刊《哲學堂與中野街道的溝通之道》、東洋大學宣傳文件《井上円了の生涯》、《井上円了與哲學堂公園100年》(三浦節夫著)、哲學堂公園官方手冊、以及哲學堂公園官方網站、中野區官方觀光網站「中野巡遊」。

●刊載內容將有可能出現變動,敬請見諒。 ●受新型冠狀病毒感染症的影響,各設施的營業時間等可能會變更。