



철학당

TETSUGAKU-DOU

한국어

TAKE FREE

주변 지역
안내 지도
첨부

Temple Garden of Philosophy

in NAKANO



메이지시대 도쿄에 만들어진 세계에 자랑할 만한 '명원(名園)'

철학당 공원

나카노구 북부에 있는 철학당 공원은 자연이 풍요로운 공원으로, 도쿄 돔 약 1.2개가 들어갈 수 있는 부지를 자랑합니다. 메이지 시대부터 다이쇼 시대에 걸쳐 활약한 철학자 이노우에 엔료가 철학과 사회 교육을 위해 창설한 '철학당'이 그 전신입니다. 세계에서 유례를 볼 수 없는 독특한 공원으로, 원내에는 철학 세계를 시각적으로 표현한 건축물이나 연못 등으로 구성된 "철학당 77곳"이 있습니다.

2009년에 도쿄도 명승지, 2020년에 국가 명승지로 각각 지정되었습니다.

철학당 공원이 조성된 배경

토요대학의 창립자 이노우에 엔료는 자기 생각을 구현할 공간으로 철학당을 건립했습니다. 엔료는 철학당을 '교육적, 윤리적, 철학적 정신수양'을 위한 공원으로 구상했고, 이곳에 모셔진 현인을 접함으로써 사람들의 정신 수양을 촉구시킬 목적이었습니다. 철학당은 메이지 36년(1903년)에 건설이 시작되었으며 메이지 37년에 최초 건물인 사성당이 준공되었습니다. 철학당 내에서는 공자, 석가모니, 소크라테스, 칸트를 4대 성인으로 모시고 있습니다.

메이지 39년(1906년)에 학교를 은퇴한 엔료는 이후 국민 도덕을 보급하기 위해 수신 교회(修身敎會) 운동과 철학당 확장 및 경영에 전념하게 됩니다. 엔료는 철학당을 거점으로 의욕적으로 전국 각지를 돌며 강연했고(전국순회강연) 그때 얻은 강연료나 사례로 받은 휘호 등을 철학당 건립을 위해 사용했습니다.

※1. 붓을 휘둘러 글씨를 쓰거나 그림을 그리는 것



사성당

※2. 가로로 길쭉한 연못



귀신굴 (기신쿠스)



나카노 구립 철학당 공원

MAP G-2



다이쇼 임경/그림 업자/쇼창도요대학 이노우에 엔료 연구센터

유례없는 정신 수양을 위한 '철학 테마 파크'



동양철학 중에서는 중국의 공자, 인도의 석가모니, 서양철학 중에서는 고대 소크라테스, 근대 칸트를 모시고 있습니다. '공성(孔聖), 석성(釈聖), 쇠성(瑣聖), 한성(韓聖)'이라 쓰인 편액이 이를 나타냅니다.



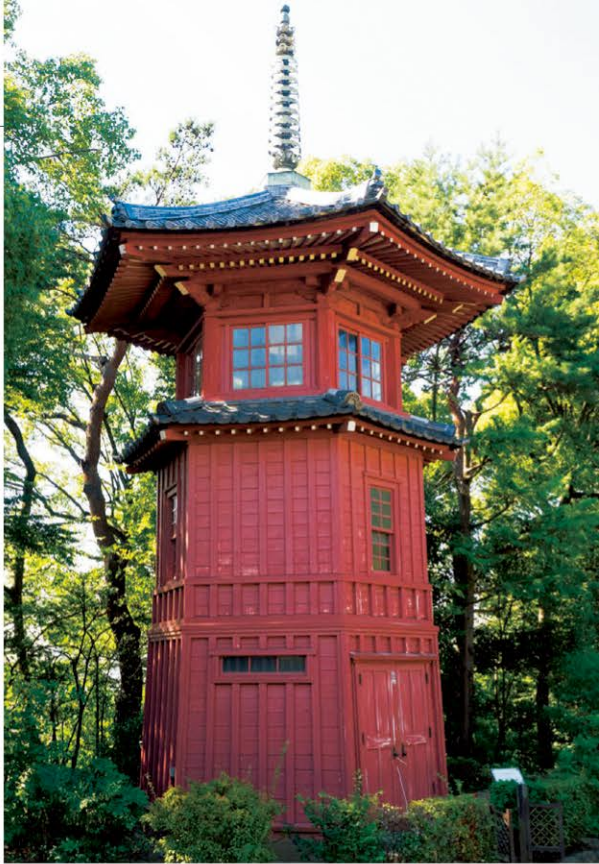
무진조 이노우에 엔료가 국내의을 순회하던 시절의 기념품을 진열하는 장소입니다. 위층을 향상루, 아래층을 만상고라 명명하였습니다.
 ※ 현재 소장품은 토요대학교와 아마자키 기념 나카노구립 역사민속자료관으로 이관되었습니다.



해골안과 부활랑이 이어진 2층 건물. 방문객의 정신은 속세를 떠난 영적 존재가 되어 사람의 눈과 귀로는 접할 수 없는 영혼과 신령 세계에 있음을 의미합니다.



절대성 (젯타이조) 과거의 독서당(도서관). 만물의 서적을 모두 읽으면 절대적 경지, 즉 대립할 것이 없는 상태에 이르는다는 생각에서 이름 지어졌습니다.



육현탑(육켄다이) 철학당의 대표 건물인 '육현탑'. 동양의 현인 쇼토쿠 태자, 스가와라노 미치자네, 장자, 주자, 나가르주나, 카필라를 모시고 있습니다. 이들은 동양, 즉 일본, 중국, 인도에서 선택된 현인으로 일본 고대의 쇼토쿠 태자, 일본 중세의 스가와라노 미치자네, 중국 주나라의 장자, 송대 주자, 인도 불교의 나가르주나, 외도(外道, 불교 이외의 종교)의 카필라 총 6명의 현인입니다.



철학당의 정문 '철리문(데쓰리문)'

철학당 정문을 보면 양 양쪽에 덴구와 유령 조각상이 있습니다. 물질세계와 정신세계의 기초에는 '물외의 리'라는 불가사의한 도리가 있는데, 물질세계의 불가사의를 덴구, 정신세계의 불가사의를 유령으로 나타냈습니다.
 ※3. 상적으로는 설명할 수 없는 불가사의한 도리

덴구상(덴구조)과 유령상(유레이조)

위와 같이 문의 좌우에는 2개의 상이 안치되어 있습니다. 오른쪽은 덴구상, 왼쪽은 유령상입니다. 바로 '물외의 리'인 불가사의를 다양한 감정으로 적절히 표현한 조각상은 현대에 이르러서도 보는 사람에게 공포와 경외심을 갖게 하는 훌륭한 조형물입니다. 어둠 속에 머물러 있는 2구의 불가사의를 들여다봅시다.
 ※현재 설치된 덴구상(天狗像)과 유령상(幽霊像)은 만들어진 당초의 색상 등도 재현한 복제품입니다. 지금까지 설치되어 있던 덴구상, 유령상은 아마사키기념 나카노구립 역사민속자료관에 보관되어 있습니다.

주소 / 우편번호 165-0024, 도쿄도 나카노구 마쓰가오카 1-34-28 TEL / 03-3951-2515 휴관일 / 연말(12/29~12/31)
 개장시간 및 시간 / 3~9월 8:00~18:00 10~11월 8:00~17:00 12~2월 9:00~17:00

●봄철 공개 / 4월 29일~5월 5일 9:00~17:00 ●가을철 공개 [토일 공휴일만] / 10월 1일~10월 30일 9:00~16:00
 공개 대상 고건축물 : 사성당·육현탑·무진조·우주관·절대성. ※ 해당 건물은 매월 공개도 실시합니다. 매월 첫째주 일요일 10:00~15:00
 ※건물 복원과 보존을 위해 일부 입장이 불가능할 수 있습니다. ※ 신년 연휴나 벚꽃 시즌과 겹칠 경우 일정이 변경·중지될 수 있습니다.

오시는 길 / 세이부 신주쿠선 '아라이야쿠시마에 역'에서 도보 12분 도에이 지하철 오에도선 '오치야이미나미나카사키 역'에서 도보 13분 JR·도쿄메트로 '나카노 역'에서 에고타 역 또는 이케부쿠로 역 방행 버스 승차 약 15분 '데쓰가쿠도' 하차 네리마 역 또는 에고타노모리 행 버스 승차 약 10분 '데쓰가쿠도시타' 하차
 자료 발췌 <도쿄진> 2016년 2월 중간호 게재 '현대판 철학당 산책' (글: 시바타 다카유키 / ★촬영: 이즈미 다이고) / 이노우에 엔료와 철학당 공원 100년(미우라 세쓰오) / 철학당 공원 가이드북 중에서

진리는 철학에 있다

「철학당」 건립에 바친 이노우에의 생애

엔료의 일생

안세이 5년(1858년) 니가타현 나가오카시의 절에서 태어났습니다. 메이지 11년(1878년)에 동본원사(東本願寺) 유학생으로 상경하여 도쿄대학 예비문(제1고교의 전신)에 입학, 메이지 14년(1881년) 도쿄대학 문학부 철학과 1기생으로 입학. 메이지 17년(1884년)에 '철학회'를 설립, 도쿄대학 졸업 후인 메이지 20년(1887년)에 '철학관(현 토요대학)'을 창립했습니다. 메이지 39년(1906년)에 대학을 은퇴하고, 이후는 철학당 확장과 전국 강연을 통해 철학을 전파하는 활동을 하며 생애를 보냈습니다. 다이쇼 8년(1919년) 서거, 향년 61세.



메이지 20년대 30세 시절 철학관 대표를 역임한 이노우에 엔료.

소장 토요대학 이노우에 엔료 연구센터

철학과와의 만남 그리고 철학회 창립

도쿄대학을 재학 중이던 엔료는 그리스에서 시작돼 서양에서 발달한 '철학'에 강한 흥미를 느끼게 됩니다. 그리고 어릴 때부터 늘 친숙했던 '불교'를 '서양 철학'을 배운 시각으로 다시 바라보니 그 곳에는 수천 년 역사를 가진 '동양 철학'이 있음을 '발견'했습니다. 메이지 17년(1884년) 엔료는 '철학회'의 필요성을 제창하며 선·후배와 함께 철학회를 창립합니다. 그리고 주요 회원이 되어 3년 후에는 학회지 '철학회 잡지'를 창간. 여기에서 엔료는 '철학은 이론 학문이며, 또한 사상의 법칙·사물의 원리를 규명하는 학문이다. 따라서 사상이 미치는 곳과 사물이 존재하는 곳 하나라도 철학과 관계되지 않는 것은 없다'고 말했습니다. 더욱이 '철학이 모든 학문의 기초', '철학의 연구·보급이 국가와 사회 문명을 발전시키기 위해 필수불가결', '서양 철학 연구와 더불어 동양 철학 연구가 필요' 등을 주장했습니다.

자료 발췌-이노우에 엔료의 생애(토요대학 익스텐션과)



도쿄대학 시절의 엔료. 뒷줄, 왼쪽에서 두 번째. <도감 토요대학 100년> 중에서

철학관에서 토요대학으로

엔료는 '모든 학문의 기초는 철학에 있다'는 교육 이념을 내세우며 대학 과정으로 진학할 경제적 여유가 없거나 영어 등 원서를 읽을 시간적 여유가 없는 사람들에게 철학을 널리 전도하기 위해서 29세라는 젊은 나이에 사립 '철학관'을 창립했습니다. 이듬해 메이지 21년(1888년) 엔료는 서방 각국으로 시찰을 떠나 견문을 넓히고 가쓰 게이슈의 지원도 받게 되었습니다. 메이지 37년(1904년) 4월 사립 철학관 대학으로 출발한 철학관은 메이지 39년(1906년) 6월에 철학관을 '사립 토요대학'으로 명칭을 변경했습니다. 이는 서양 철학을 알고 동양에 독자적인 철학 대학을 만들겠다는 엔료의 강한 의지가 나타나 있습니다.

자료 발췌-이노우에 엔료의 생애(토요대학 익스텐션과)



철학당 건립

엔료는 다이쇼 8년(1919년) '철학 위에서의 남은 사명'에서 철학의 통속화와 실천화를 내걸고 저작, 교육 활동, 철학관 설립을 추진했습니다. 철학의 실천화는 전국 각지의 강연 활동과 철학당이 중심이었습니다. 철학당은 메이지 35년(1902년)에 철학관 대학의 용지로 매입한 땅에 지어졌습니다. '교육적, 윤리적, 철학적 정신 수양'을 위한 공원으로 구상되었고 이곳에 모셔진 현인을 접함으로써 사람들의 정신수양을 촉구한다는 목적입니다.

자료 발췌-이노우에 엔료의 생애(토요대학 익스텐션과)

요괴학 확립

이즈 지방에서 수집한 table-turning 장치의 다리 부분.
소장·아마자키 기념 나카노구립 역사민속자료관



요괴학 강의
소장·토요대학
이노우에 엔료
연구센터

인간의 다양한 생활 경험 속에는 이해 불가능한 기이한 현상이 있는데, 과학이 발달하기 전의 메이지 시대 사람들은 불가사의한 현상을 전통에 근거해 '요괴'에 의한 것으로 생각했습니다. 엔료는 그 '불가사의'를 연구한 제1인자라 할 수 있습니다. 도쿄대학 재학 때부터 불가사의에 대한 연구에 관심이 있던 엔료는 졸업 후 대학 내에 '불가사의 연구회'를 만들어 당시 일본에서 유행한 'table-turning(탁자에 손을 얹으면 탁자가 움직이는 심령 현상)' 연구를 비롯해 유명부터 여러 정신병까지 광범위한 요괴 관련 자료를 모았습니다. 이렇게 약 10년간의 조사 연구 결과를 정리한 것이 요괴학 강의. 미신이 많았던 당시 일본에서 요괴 연구는 높이 평가되었고, 엔료의 요괴학 강의는 궁궐 안의 대신을 통해 메이지 천황에게 올려졌습니다.

자료 발췌·이노우에 엔료의 생애(토요대학 익스텐션과)

세계시찰과 수집

엔료는 일본 국내뿐만 아니라 세계를 돌아다니며 다양한 사물을 시찰했습니다. 생애 3차례의 해외 시찰 여행은 각각 30세, 44세, 53세에 이뤄졌으며 총 약 29개월이라는 장기간에 걸친 여행이었습니다. 파리 세계 박람회에서 서방국의 대학교육과 사회교육 시찰한 엔료는 근대화의 대국관을 닦았으며 많은 국가와 사회 및 종교, 교육 등을 통해서 일본의 독자적인 위치를 재확인하게 되었습니다. 현재도 당시 모은 희귀한 수집품이 보관, 전시되고 있습니다.

남아프리카의 흡연 도구

소장·아마자키 기념 나카노구립 역사민속자료관

남아프리카에서 입수한 것으로 보입니다. 엔료는 남아프리카 희망봉을 통과하기 직전에 방문한 항구 더반에서 흡연하는 원주민 사진을 보고 그에 대한 인상을 '무릎 굽아먹고 있는 듯하다'고 기록하였습니다.



자료 발췌·<도쿄진> 2016년 2월 중간호 게재 '수집가로서의 감상' 기타다 겐지 글 중에서



남미 아르헨티나의 특산 동물

소장·아마자키 기념 나카노구립 역사민속자료관
아르마딜로의 껍질로 만들어진 그릇 같은 물건. 1911년 4월부터 이듬해 1월까지 떠난 3번째 세계 여행에서 남반구 각지를 돌아다닐 때 입수한 것으로 보입니다.

이노우에 엔료 코너가 있는 역사민속자료관

아마자키 기념 나카노구립 역사민속자료관에는 철학당 공원 설립자인 이노우에 엔료 코너가 있습니다. 이노우에 엔료가 세계를 돌아다니며 수집한 자료 및 철학당 관련 전시가 열리고 있습니다.

아마자키 기념 나카노구립 역사민속자료관

주소 / 나카노구 에고타 4-3-4 TEL / 03-3319-9221
개관 시간 / 오전 9시부터 오후 5시(입장은 4시 30분까지)
휴관일 / 매주 월요일, 매월 셋째주 일요일, 연말연시(12월 28일~1월 4일)
가는길 / 세이부 신주쿠선 누마부쿠로 역 북쪽 출구에서 도보 8분
JR·도쿄메트로 '나카노 역' 남쪽 출구에서 게이오 버스 네리마 역 방향 '에고타니초메' 버스정류장 하차 도보 2분



'무사시노에서의 나카노의 풍토와 사람들의 삶'을 주제로 구석기 시대부터 현대에 이르는 역사를 사진과 그림, 축소 모형 등으로 재현.

입장 무료

MAP D-1

전시 내용은 계절에 따라 변경됩니다.

주소 / 도쿄도 나카노구 에고타 1-6-4
TEL / 03-5982-0011

철학당을 세운 이노우에 엔료의 무덤이 있습니다. 잘 가꿔진 경내에는 봄에는 벚꽃, 가을에는 단풍을 즐길 수 있으며 도심같지 않은 풍부한 자연이 있습니다.

우물정(井) 나무에 원형 돌을 올려놓고 '이노우에 엔료'의 이름을 나타냈습니다.



렌게지 사찰에 있는 이노우에 엔료의 묘석

철학당 공원은 지금
재미가 가득!

공원을 걷기만 해도

현대판·철학당 산책법

철학당은 1904년 문을 열었으며 1915년에 현재와 같은 모습이 조성되었습니다. 이때 이노우에 엔료가 <철학당안내> 책자를 발행했습니다. 공원 내 77곳을 정비하고 산책법을 제안하여 철학당에서 얻길 바라는 '철학의 이치'에 관한 세계관을 담은 책입니다.

※<도쿄진> 2016년 2월 중간호 '현대판 철학당 산책법' 시바타 다카유키 글에서 발췌
본문은 이노우에 엔료가 제시한 77곳 중 필자가 주요 장소를 선정, 해설하였습니다.



1 상식문

우리가 통과할 입구는 정문 앞에 있는 '상식문'입니다. 조시키문은 일원장이라는 울타리 끝자락에 있으며, 일원을 찾는 철학세계가 이 내부에 펼쳐지는 것을 암시합니다.

※일원(一元)이란 모든 세상과 우주가 하나의 원리로 성립된다는 사고 방식

1 상식문(조시키문) Gate of Common Sense

2 해골안(도쿠로안) Skull Hermitage

3 사성당(시세이도) Four Sages Hall

4 육현탑(룻켄다이) Pagoda of the Six Wise Ones

5 회의길(가이키코) Junction of Doubt

6 물질원(유이부쓰엔) Garden of Materialism

7 너구리등(리토) Tanuki Lamp

8 이원로(니겐쿠) Fork of Dualism

9 유심원(유이신데이) Garden of Idealism

10 귀신등(기토) Demon Lamp

11 인식로(닌시키로) Road of Cognition

12 절대성(젯타이조) Citadel of the Absolute

13 이치외문(리가이문) Gate of the Irrational

철학당 내시설 영문감수
라이너슐저 (Rainer Schuler)



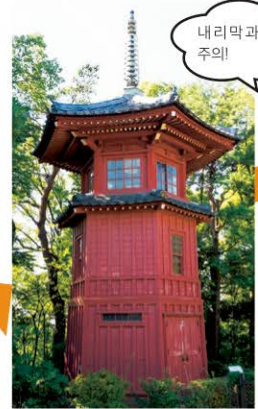
2 해골안

'상식문'에 인접한 암자. 육체가 아닌 정신의 죽음을 뜻합니다. 그 이유는 속세의 찌든 먼지에 더럽혀진 마음을 이곳에서 소멸(죽음)시키기 때문입니다. '부활랑'이라 이름 붙여진 복도를 지나 귀신굴로 이어집니다.



3 사성당

철학당 공원의 대표 건물 사방정면으로 공자, 석가, 소크라테스, 칸트를 모시고 있습니다.



내리막과 계단 주의!

4 육현탑

사성당 옆에 있는 붉은 육각형 탑으로 지어진 삼층 건물입니다. 쇼토쿠 태자를 비롯해 스가와라노 미치자네, 장차, 주자, 나가르주나, 카필라까지 여섯 현인의 초상 등이 전시되어 있습니다.

산책 코스



자료 발췌
<도쿄진> 2016년 2월 중간호 '현대판 철학당 산책법' 중에서
(글: 시바타 다카유키 / ★촬영: 이즈미 다이고)
<이노우에 엔료와 철학당 공원 100년> 중에서

「철학 체험」이 가능!



이누에 엔도가 저술한 <철학당안내> 방문객이 가지고 다닐 수 있도록 작은 크기로 제작되었습니다.



7 너구리동

너구리는 사람을 홀리지만 사람도 사기와 거짓말과 같은 악행을 저지릅니다. 하지만 검은 속내에도 빛나는 정신이 깃들수 있다는 뜻으로 뱃속에 등롱이 들어있습니다.

8 이원로

이원론(二元)이란 철학 용어로 물질과 정신의 양자 대립을 뜻하는 명칭입니다. 즉, 이곳이 '물질원'과 '유심원'의 갈림길이라 할 수 있습니다. (이원로에서 위쪽으로 가면 붉은 글씨로 인생필수지체차 [人生必須之在此, 인생에 꼭 필요한 장소, 이곳에 있으니]라고 쓰여 있는데, 이는 화장실을 가리킵니다.)

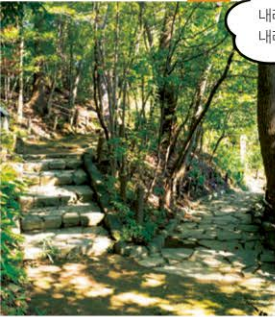


6 물질원

내려가는 계단과 내려갈 이어짐.

물질의 세계는 감각에 근거한 경험에 의해 (이를 후천적이라 합니다) 얻어진 지식으로 여겨집니다. '물(物)'이라는 한자를 본떠 만든 잔디가 있습니다.

강변을 따라 평탄한 길입니다.



10 귀신동

인간의 마음 속에 망상과 악념이 존재하는 것은 마음 속 귀신 때문이지만, 마음 속에는 양심도 있습니다. 양심을 뜻하는 등롱에 압도당하여 귀신이 등을 안은채 괴로워하는 모습을 나타냅니다.

11 인식로

유심원에서 절대성이 있는 언덕으로 우회하여 가는 언덕길 사물을 지각하고 사고하며 추리하는 것을 인식이라고 부르기 때문에 붙여진 이름입니다.



가파른 오르막 조심!

9 유심원

만물의 근원을 정신에서 찾는 유심론의 세계를 표현한 곳으로, '물질원과 한쌍을 이룹니다.



5 회의길

회의항이라는 이름은 '유물론과 유심론' 중 어느 쪽이 옳을까 하는 망설임(철학상의 분기점)의 의미와 함께 '물질원'과 '유심원' 각각으로 가는 갈림길이라는 의미도 가지고 있습니다. 이곳을 출발점으로 삼아 오른쪽 '경험고개를 따라 내려가 '물질원'으로 가볼까요.



출구가 코앞!

12 절대성

과거 독서당(도서관)이었으며 진리의 길을 걷는 사람들이 고군분투한 기록이 모여있는 곳입니다.

13 이치외문

중추점은 '절대성' 옆에 있는 '이치외문'을 나오면 있는 바로 우리의 일상 세계입니다. 철학당에서 배운 것을 실생활에서 활용하는 것이야말로 진정한 철학의 길이지요.



철학당을 360도 파노라마 사진으로 즐기자!



오감을 자극하는 나카노 역

먹거리
Gourmet

나카노 맛집 순례



▲일본술과 잘 어울리는 '대구알 폰즈' 1300 엔
◀양코나베 (아구탕, 1인분 2700엔)는 11월부터 3월까지 즐길 수 있는 겨울 인기 메뉴. 1인분부터 주문 가능하고 푸짐합니다. 달큰한 에도된장이 아구 국물과 찰떡궁합. 마무리는 계란을 넣은 죽 추천.

생선과 일본술이 맛있는 가게

MAP D-8

다이니치카라슈조

나카노구 나카노5-32-15 TEL. 03-3385-6471
14시~23시 30분(주분마감 22시 30분) 일요일 휴무

이 가게의 자랑은 도요스에서 들은 신선한 생선요리가 풍부한 점입니다. 생선회부터 조림, 구이 등 인기 메뉴와 제철 요리까지 수십가지의 메뉴가 한시 준비되어 있어 생선요리 애호가라면 지나칠 수 없는 곳입니다. 테이블과 기둥은 원목으로 통일. 여러 번 내부 공사한 매장은 청결하고 세월이 느껴지지 않습니다. 14시부터 영업하므로 낮술하기도 좋습니다.

본격적인 딤섬을 맛볼 수 있다!

MAP D-7

수제 딤섬 마다 아시타

나카노구 나카노 5-52-15
나카노브로드웨이 지하층
TEL. 03-3389-6502
월~토 11시~19시 일요일 휴무
(휴일외점 종료)



슈마이나 고기 만두, 교자 등을 판매하고 있는 수제 딤섬 식당입니다. 고기 만두는 두껍고 쫄깃한 빵으로 육즙이 가득한 만두소를 감싸고 볼륨도 훌륭해요. 테이블아웃 전문점이지만 식음이 가능한 공간도.

이 집 주인만의 비법으로만든 진하고 매운 치킨 카레

MAP E-7

BAR&RESTAURANT 덴

나카노구 나카노 5-36-1
TEL. 03-3387-7357
화~일 17시~24시 (L.O.)
월요일 및 제 1 일요일 휴무



이 레스토랑의 인기 메뉴 '진하고 매운 치킨 카레'는 매운맛 속에 깊은 맛이 숨어 있고, 향신료 향이 좋은 카레입니다. 열 가지 이상의 향신료를 섞고 야채와 과일도 감칠맛을 살린 카레 루 위로 큼직한 치킨이 토핑되어 있습니다.

영양 밸런스 만점 반찬과 도시락 전문점

MAP D-8

건강 식탁 와시아 나카노점

나카노구 나카노 5-61-6
TEL. 03-3387-0213
월~토 9시 30분~22시
일요일 및 공휴일 9시 30분~21시
무휴



나카노 역 기타구치(북쪽 출구)에 있는 상점가 '나카노 선물'에 위치한 1948년에 창업한 역사와 전통이 있는 가게입니다. 가게 앞 유리 케이스에 진열된 갓 만든 오코와(쌀밥) 다량 인기 있는 메뉴는 사진의 닭고기 우영 오코와입니다. 가게 안에는 도시락과 반찬이 다채롭게 마련되어 있으며, 나카노 주민들에게 잘 알려진 곳입니다.

꼭 한 번 드셔보세요! 영양 밸런스 만점 장어 훈제

MAP E-7

미하루(味治)

나카노구 나카노 5-57-10
TEL. 03-6677-1990
12시~14시 (L.O.)
17시~21시 (L.O.)
일요일 휴무(공휴일 영업함)



나카노 장어 명문으로 알려진 장어 가비아키(장어구이) 전문점의 맛을 이어오는 '장어 훈제'입니다. 장어 특유의 기름 윤기와 적당한 소금간, 바삭하게 구어진 껍질을 씹는 맛은 일본 술은 물론 맥주와 와인에도 어울립니다.

북쪽 출구의 두 가지 매력

문화
Culture

일본의 서브컬처 체험

세계에 자랑하는 애니메이션·서브컬처의 성지

나카노 브로드웨이

나카노구 나카노 5-52-15

TEL. 03-3388-7004 (나카노 브로드웨이 상점가 진흥조합사무국)

MAP D-7

1966년 '동양 제일'을 내세우며 대형상업복합시설로 문을 연 나카노 브로드웨이. 현재는 애니메이션 상품과 피규어, 만화, 특수촬영물, 아이돌 등 마니아 점포가 모인 '서브 컬처의 성지'로 유명합니다. 평일에도 2만 5천명, 휴일엔 5만명이 넘는 방문객을 자랑하는 나카노의 명소로 최근에는 '클 재팬'을 쉽게 체험할 수 있는 관광지로 외국인 관광객이 급증하고 있습니다.



만다라케

나카노 브로드웨이 3F

TEL. 03-3228-0007

12시~20시 무휴

MAP D-7

나카노 브로드웨이의 '얼굴'이라고도 할 수 있는 시설 중 하나입니다. 관내에 31개 점포가 들어서 있습니다. 만화와 애니메이션을 중심으로 책, 피규어, 애니메이션 셀화 등 다양한 수집 아이템이 모여 있습니다.



만다라케 헨야

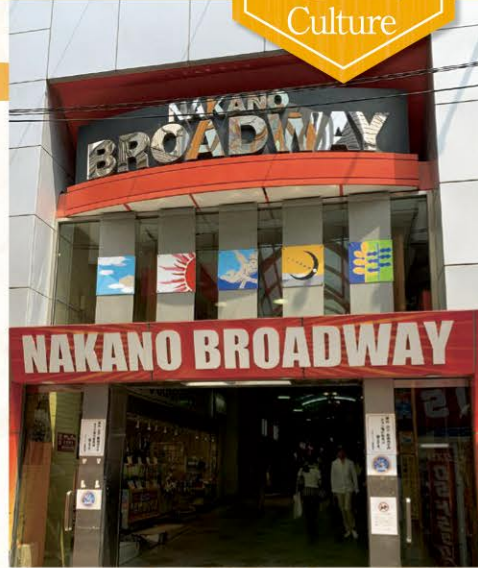
나카노 브로드웨이 4F

TEL. 03-3228-0007

12시~20시 무휴

MAP D-7

신사의 도리이 같은 입구를 통과하면 양철로봇과 소프트비늘 괴수, 기업 노벨티 저금통 등이 유리 케이스에 진열된 사이버 공간이 펼쳐집니다.



모지 갤러리

나카노 브로드웨이 3F

TEL. 03-5318-9221

평일 12시~20시

토·일·공휴일 11시~20시

MAP D-7



모지 갤러리에서는 울트라맨을 비롯한 특수 촬영과 만화, 애니메이션, 게임, 음악 등 다양한 장르의 이벤트가 열립니다. 각 이벤트마다 여기서만 입수할 수 있는 오리지널 의류와 같은 상품을 판매하고 있습니다. 애호가라면 그냥 지나칠 수 없는 피규어 등도 다수 판매합니다. 독자적인 문화의 발신 기지, 또는 "발신 모지"가 되기 위해 노력하고 있습니다.

애니메이션 팬이 교류하는 포근한 공간

ufotable Cafe

나카노구 노가타 1-38-11 나가타빌딩 1F

TEL. 03-3388-0335

11시 30분~22시 20분 월요일 휴무

MAP A-7

극장판 「Fate/stay night [Heaven's Feel]」 애니메이션 「귀멸의 칼날」 등의 제작을 담당하고 있는 ufotable은 팬들과의 교류를 목적으로 카페를 열고, 매장에서는 회사가 제작한 애니메이션과의 콜라보레이션 메뉴를 선보이며, 상품 판매, 제작 자료와 일러스트 등의 전시뿐만 아니라 이벤트도 다수 개최되고 있습니다. 회사 대표인 콘도 히카루 씨에 따르면 "작품을 보는 관객분들과 애니메이션을 만드는 저희들의 접착제와 같은 공간을 만들기 위한 목적으로 시작되었다"고 합니다.

(제공·ufotable)

ufotable 애니메이션 작품
「Fate/stay night[Unlimited Blade Works]」
©TYPE-MOON/ufotable・FSNPC

※입장을 위해서는 정리권(번호표)이 필요한 경우가 있습니다. 자세한 사항은 Twitter(@ufotablecafe)에서 정보를 확인해 주십시오.

오래 전부터 애니메이션 문화가 정착한 거리

나카노는 '투스 엔터테인먼트', '도에이 애니메이션', 'ufotable' 등 국내 대형 애니메이션 제작사가 모여있는 거리이기도 합니다. 그 중에서도 톱스 엔터테인먼트는 2012년에 본사를 나카노구 3번지에 이전. 관련 상품을 나카노구 공립 보육원·아동관 등에 기부하거나 작품을 통해 지역 어린이에게 꿈과 감동을 주기 위한 기획도 적극적으로 추진하고 있습니다.



야오야마 고쇼 원작 '명탐정 코난'은 쇼가쿠칸 '주간 소년 선데이'에 연재중인 국민적 미스터리 만화입니다. TV 애니메이션은 요미우리TV*닛폰 TV 계열에서 매주 토요일 저녁 6시에 방송되고 있습니다※ 일부 지역은 제외. 극장판 최신작 '명탐정 코난: 비색의 탄환'은 2021년 4월 16일에 개봉될 예정입니다. (2021년 2월 현재)
© Goshō Aoyama/Shogakukan/Y.T.M.T.S 1996



나카노구 장애인복지기관의 행사에 톱스 엔터테인먼트의 '팬더와 친구들의 모험' 작품의 인형놀이 등장
(제공·톱스 엔터테인먼트)

추천 관광 모델 코스! 나카노역

결승점

철학의 정원·철학당 공원

MAP G-2

나카노도리를 마주하는 '철학의 정원'은 사계절 꽃이 활짝 피는 아름다운 공원. 헝가리 출신의 조각가 바그너 난도르가 참여한 세계 성인들의 조각상을 감상할 수 있습니다. 여기서 묘쇼지가와 (妙正寺川)에 걸려있는 푸른 다리를 건너 데쓰가쿠도 공원으로.



철학의 정원·철학당 공원

650m
도보 8분

야쿠시의 오반

450m
도보 6분

바이쇼인(아라이야쿠시)

300m
도보 4분

나카노구의 온천과 대중목욕탕!



나카노고토부키유 온천

MAP D-6

나카노구 아라이 1-14-13 / TEL 03-3387-2047
16시~익일 1시 30분/화요일 휴무/입욕비 470엔

아쿠시아이로드 상점가 안에 있는 '나카노고토부키온센'은 끌어올린 우물물로 나카노구의 온천과 목욕탕! 2013년 3월에 천연 온천으로 인정받았습니다. 메타규산을 함유한 물은 피부 미용 효과도 기대할 수 있습니다. '데부라세트(빈손세트)'도 판매합니다. 아무런 준비 없이 나카노의 유명 온천을 즐겨보시는 건 어떨까요?

아라이야쿠시시마에역 인근의 '신에쓰센'은 유리블록이 장식된 모던한 입구나 목욕탕이 지하에 있는 구조가 인상적. 상점가에서 열길로 들어간 빌딩 안에 있어서 찾기 쉽지 않지만, 이곳도 3대째 이어지는 목욕탕입니다. 탕에 사용되는 물은 연수의 우물 물을 사용하고 있습니다.



신에쓰센

MAP E-4

나카노구 아라이 5-17-2 / TEL 03-3386-4917
15시~24시 / 월요일 휴무 / 입욕비 470엔

5



야쿠시의오반

MAP F-4

아라이야쿠시시마에역에 점포를 열어 35년 이상의 역사를 지닌 야쿠시의 오반. 라면 격전지 나카노에서 현지인들이 사랑을 독차지해 온 인기 메뉴 '라면 고테마루'는 돼지 등기름의 맛이 진하면서도 뒷맛이 개운합니다. 중간 굵기의 면을 사용합니다. 나카노구 고향 납세에 대한 답례품이기도 합니다.

나카노구 가미타카다 3-41-3 협동 빌딩 1F
TEL 03-3385-1193
11시30분~15시, 18시~24시
일요일 휴무

4



바이쇼인(아라이야쿠시)

MAP E-5

도쿄 내에서 오래된 절 중 하나이며, '눈에 좋은 절' 또는 '육아에 영험이 있는 절'로 유명합니다. 도쿄 88개 영지 중 71번째 순례지입니다. 본존으로는 약사여래와 여의륜관음을 2불 1체로 모시고 있습니다. 일본 국내에서도 매우 보기 드문 본존입니다. '소원을 들어주는 지장보살'도 유명하며, 부적도 풍부합니다.

나카노구 아라이 5-3-5 / TEL 03-3386-1355

3



자료 출처 <도쿄진> 2016년 2월 중간호 게재 '호기심 채우는 철학당 가는 길' 중에서 (글: 요시다 지하루, 다케이 사토시, 이노우에 리에/촬영: 사이토 세이지, 이즈미 다이고)
나카노구 공식 관광 사이트 "만와 나카노"
나카노구 공식 관광 사이트 "마뫼토 나카노"

에서 철학당을 걷기

papabubble 파파버블

160m
도보 2분

야쿠시아이로드 상점가

500m
도보 7분

나카노 선물 상점가와
주변 상점가

40m
도보 1분

나카노역 북쪽
출구

상점가 구경하기

나카노역 북쪽 출구에서 철학당까지는 직선거리로 2km 정도. 나카노도리를 걸어도 좋고, 옆길로 들어가서 개성 있고 활기찬 상점가를 여기저기 구경해 보는 것도 즐겁다. 관심 가는 상점을 구경하고 고찰에 들르다 보면 어느새 철학당에!

가는 길에! 선물로!



미트 플라자 니시지마
(니시지마 축산)

MAP E-5

17개 198 엔 (세금 별도)의
멘치가스는 하루에 300
개가 팔릴 정도로 인기상품.

육즙이 풍부한 고기 본연의 맛을 즐기고 싶다. 1934년 창업의 역사를 가진 정육점으로 소와 돼지 마리 단위로 구입해 모든 정육 공정을 일관적으로 철저히 관리하여 나카노구의 고기를 좋아하는 사람들 사이에서 상당히 유명합니다. 소고기는 마쓰자카구 등 A5급 명품 소고기가 다양하게 준비되어 있습니다. 식료품이나 반찬 등도 취급하며 조그만 슈퍼마켓 역할도 겸하고 있기에 아침부터 저녁까지 많은 사람들로 북적입니다.

나카노구 아라이 5-16-2 / TEL 03-3386-2980
10시~19시(반찬 매장은 18시까지) / 금요일 휴무



출발

나카노역 북쪽 출구

MAP D-8

개찰구를 나가서 지붕 있는 길로 직진하면 나카노 선물 상점가. 왼쪽에 쪽 뻗어 있는 육교를 건너면 나카노 선플라자, 나카노구청, 나카노 센트럴 파크 방면으로 가게 됩니다.

1



papabubble 파파버블

MAP E-6

스페인에서 탄생한 아트 사탕 가게 사탕은 계절의 맛까지 포함해 20~30종류! 반짝반짝하고 컬러풀한 외형과 사각사각한 식감, 새콤함과 달콤함이 절묘하게 균형을 이룬 맛으로 많은 팬을 보유하고 있습니다. 또한, 매장에서 사탕 제조 과정을 견학할 수 있다는 점도 이 가게에서만 경험할 수 있는 즐거움. 사탕 한 봉지에 530엔~. 초콜릿과 마시멜로의 맛이 절묘하게 어우러진 록키 로드 750엔과 과일 향이 나는 구이 사탕(2개 280엔) 등도 인기.

나카노구 아라이 1-15-13 / TEL 03-5343-1286
10시~20시(일요일·공휴일은 ~19시) / 무휴

◀위의 사탕 제조는 무게 10kg 160°C의 사탕을 취급하는 중노동이지만 장인의 움직임은 경쾌하기만 하다.

2



야쿠시아이로드 상점가

MAP D-6

와세다도리에서 바이쇼인 아라이야쿠시 주변으로 펼쳐진 T자형 상점가. 야키토리 전문점, 센베이 전문점, 옷 전문 수선점에 목욕탕까지 쇼와의 모습을 남기는 점포가 집결한 곳으로 스타일리시한 카페와 잡화점도 있습니다.

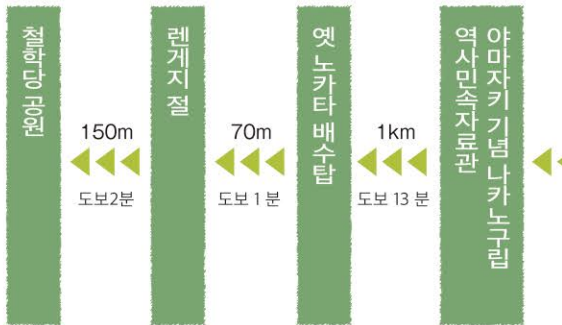
나카노 선물 상점가와
주변 상점가

MAP D-8

나카노 브로드웨이로 이어지는 224m의 상점가에는 음식점에 이류, 드러그스토어 등 100개 이상의 가게가 즐비. 언뜻 보기에는 흔한 상점가지만 대리석으로 된 포장과 대형 상들리에, 소리가 3차원으로 울려 퍼지는 것을 경험할 수 있는 음향 설비 등과 같이 다양하게 신경 쓴 부분들이 숨어 있습니다. 나카노 구내 중학생들의 대형 그림을 전시하는 '공공 갤러리' 같은 행사도 구민들에게는 익숙.

서민적인정취가 가득한 누마부쿠로

약 90년 전, 세이부 신주쿠선의 역이 생기면서 택지화가 진행된 누마부쿠로 그 당시 개업해 지금까지 계속 운영되고 있는 가게도 있다. 또한, 사찰이 많아서 이를 기반으로 한 지역 결속력이 강하다. 이러한 누마부쿠로를 둘러보면서 목적지인 철학당까지 가보자.



결승점

철학당 공원

MAP G-2

목적지인 철학당 공원에 도착! 신오우메카이도에서 오른쪽으로 돌면 바로 철학당 공원 입구. 사진의 콧캐디 등 공원 내 곳곳에 자리한 77개의 장소를 돌아봅니다.



6



렌게지 절

MAP G-1

철학당 옆에 있는 니치렌종의 사찰로, 철학당을 창설한 이노우에 엔로의 묘가 있다. 늘 아름답게 꾸며져 있는 경내에서는 봄에는 벚꽃, 가을에는 단풍을 즐길 수 있으며, 23구내라고는 믿기지 않는 풍부한 자연을 만날 수 있다.

나카노 에고타 1-6-4
TEL 03-5982-0011

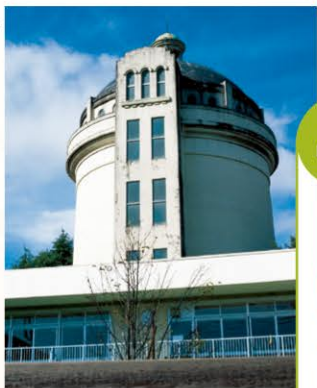
5

옛 노카타 배수탑

MAP G-1

나카노구와 그 주변의 구로 상수를 공급하는 시설이며, 1929년에 지어졌습니다. 이제는 운영되지 않고 있지만, 높이 약 34m, 지름 약 18m인 탑 내부에는 약 2000톤의 물을 저장할 수 있었습니다. 국가 유형문화재로 등록되어 있습니다.

나카노구 에고타 1-3
미즈노토 공원 내



4

야마자키 기념 나카노구립 역사민속자료관

MAP D-1



'무사시노에서 나카노의 풍토와 사람들의 생활'을 테마로 구석기 시대부터 현대에 이르는 역사를 사진과 이미지화, 디오라마 등으로 재현. 해마다 3~4회 기획전도 한다

나카노구 에고타 4-3-4 / TEL 03-3319-9221
9시~17시 / 월, 셋째 주 일요일, 연말연시(12월 28일부터 1월 4일) 휴무

가는 길에! 선물로!



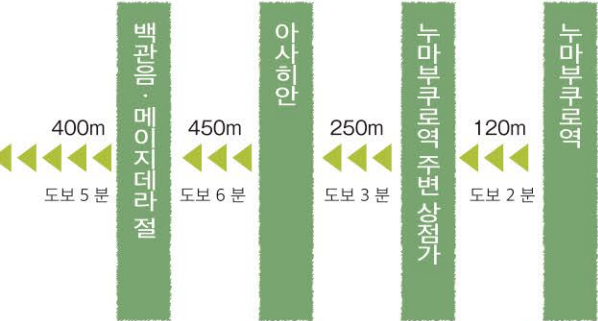
누마부쿠로 다쓰야

MAP C-2

구이는 전부 숯불로 굽고, 술을 받치는 그릇이 넘칠 때까지 일본주를 따라주는 서비스! 꼬치는 1개 120엔부터 비싸도 200엔 정도로 놀라울 만큼 저렴! 모듬 구이 외에 사이드 메뉴도 신경 써서 만들고 있습니다. 바게트와 같이 먹는 모쓰카레 400엔. 바로 앞에서 구워주는 된장 양념 꼬치는 '하쓰모토(심장에 가까운 부위) 150엔, '간' 120엔 '물렁뼈' 160엔 ※모두 세금 별도 가격

나카노구 누마부쿠로 3-27-6 / TEL. 03-5942-9986
17시~23시(월~토 일 공휴일) / 비정기 휴무

에서부터 철학당을 걷기



출발



누마부쿠로역 MAP D-3

세이부 신주쿠선역 중 하나로 세이부 신주쿠역에서는 5정거장, 시간상으로는 약 15분 거리에 있습니다. 현재 이용객 수는 하루에 약 2만 명이며, 주로 현지 주민들이 이용하고 있습니다. 누마부쿠로역은 지하화 공사중입니다. 2026년도의 완성을 목표로 하고 있습니다.



플라잉 소서 MAP E-1

프로용 주방기기와 업무용 식기 등을 판매하고 있는 매장입니다. 또한 기능성을 고려한 오리지널 냄비와 구킹 스푼 등도 개발. 매장내에 있는 키친에서는 칼이나 냄비, 프라이팬을 고르는 법에 대해 조언해 드립니다. 올바른 도구의 사용법과 조리의 팁을 알려드리는 워크숍도 개최합니다.

나카노구 누마부쿠로 2-15-10 / TEL 03-3387-5474
11시~17시30분(평일), 11시~18시 (토·일·공휴일) / 수요일 휴무



가장 인기 있는
오사마포테이토(왼쪽 237엔)
누마부쿠로에서 이름을 딴
'누마 초코'(오른쪽, 205엔)

아비뇽 MAP C-2

화과자 장인이었던 선대가 1970년에 이 지역에서 창업한 양과자점. 가게 안에는 양과자와 함께 화과자도 진열되어 있습니다. 놀라운 건 가게 내부에 진열된 수많은 종류의 케이크와 과자. 대체로 생과자가 35종류, 구운 과자 40종류 그리고 초콜릿이나 젤리 등의 과자를 준비하고 있습니다.

나카노구 누마부쿠로1-37-11 / TEL 03-3385-4336
9시~19시 / 수요일·화요일 휴무

1



누마부쿠로역 주변 상점가 MAP C-2-C-3

누마부쿠로역 주변, 그리고 신오우메카이도로 이어지는 남북 도로변으로는 누마부쿠로 신코카이, 에코다 쇼와카이로 이루어진 상점가가 펼쳐집니다. 가다가 길을 꺾으면 겐쇼인도리 쇼에이카이. 남북으로 뻗은 길은 좁지만 나카노여행 버스가 운행되고 있습니다.

2



튀김 덮밥(왕새우 1개와 계절 야채 4종)에 매일 바뀌는 반찬, 스키모노, 국, 메밀 또는 우동이 포함된 튀김 덮밥 세트 1600엔

소바가 나올 때까지 이것을 안주 삼아 술을 마시며 기다리는 손님도 많은 여주인의 스키모노 400엔

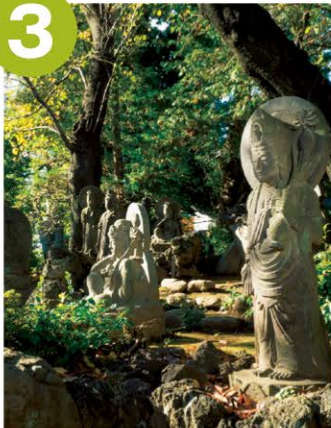


아사히안 MAP B-3

1924년에 창업해 곧 100년째를 맞이하는 아사히안. 창업 이래로 줄곧 같은 맛을 유지하고 있는 소스가 들어간 덮밥, 감칠맛과 새콤한 맛이 균형 있게 조화를 이룬 누카즈케(썰개 장아찌)로 만든 여주인의 스키모노도 이곳의 자랑. 한편, 남편은 프랑스와 이탈리아인 식당에서 수련을 쌓은 후계자. 그가 고안한 독창성 넘치는 계절 메뉴도 인기를 끌고 있습니다. 그리고 토, 일요일 한정이지만, 진한 메밀 맛을 맛볼 수 있는 100% 소바도 추천!

도쿄도 나카노구 누마부쿠로 3-7-11 / TEL 03-3386-5855
11시 40분~15시, 17시 30분~20시 / 화요일 휴무

3



백관음·메이지데라 절 MAP D-2

메이지 시대 말에 관음석불이 간립되며 열린 진언종 사원. 메이지데라 절. 경내에 석불이 100개 이상 늘어서 있어서 '백관음'이라고 불리며, 많은 이의 사랑을 받고 있다. 7월에 열리는 현등회에서는 관음보살에 등불을 준비해 환상적인 분위기 속에서 가을란이 연주된다.

나카노구 누마부쿠로 2-28-20
TEL 03-3386-3937

철학당과 나카노 거리를 즐기자

기이 한
상가도 탐험의
재미



나카노 선물 상점가



야쿠시아이로드 상점가



누마부쿠로역 주변 상점가





- 문화시설
- 공원
- 편의점
- 버스/정류장
- 역
- 우체국
- 약국
- 병원
- 숙박시설
- 화장실
- 경찰서·파출소



철학당 공원
 철학당 공원은 메이지 시대에 나카노구 북부에 조성됐으며 52,494㎡에 달하는 부지에 있는 풍부한 자연 공원입니다. 나카노구 마쓰가오카 1-34-28 TEL. 03-3951-2515

철학의 정원 (철학당 공원 내)
 조각가 바그너 난도르가 만든 작품. 시대와 국가를 초월한 종교, 철학, 법률의 대표적 인물들의 조각상이 각각 세 개의 고리를 이루도록 배치되어 있습니다. (촬영 이즈미 다이고)



공원 내 곳곳에서 봄에는 빛깔, 가을에는 멋스러운 단풍을 볼 수 있습니다.
 빛꽃 개화 시기 : 3월 하순~4월 상순
 빛꽃 종류 : 왕벚나무
 단풍 시기 : 11월~12월경
 단풍나무 종류 : 단풍나무, 은행나무



자료 발췌 <도쿄진> 2016년 2월 중간호 게재 호기심 채우는 철학당 가는 길 중에서 (글: 요시다 지하루, 다케이 사토시/촬영: 이즈미 다이고, 사이토 세이치)

ACCESS



하네다 공항에서 나카노 역 가는길

하네다공항	도쿄 모노레일	하마마초역	JR 야마노테선(내선순환)	도쿄역	JR 주오선	나카노역	소요시간: 약 60분
하네다공항	케이큐 공항선 쾌속특급	시나가와역	JR 야마노테선(외선순환)	신주쿠역	JR 주오선	나카노역	소요시간: 약 55분
하네다공항	리무진버스	리무진버스	리무진버스	나카노역	소요시간: 약 65분

하네다 공항에서 아라이아쿠시마에 역 가는길

하네다공항	도쿄 모노레일	하마마초역	JR 야마노테선(외선순환)	다카다노바바역	세이부 신주쿠선	아라이아쿠시마에역	소요시간: 약 70분
하네다공항	케이큐 공항선 쾌속특급	시나가와역	JR 야마노테선(외선순환)	다카다노바바역	세이부 신주쿠선	아라이아쿠시마에역	소요시간: 약 65분

나리타 공항에서 나카노 역 가는길

나리타공항	스카이라이너	닛포리역	JR 야마노테선(내선순환)	신주쿠역	JR 주오선	나카노역	소요시간: 약 75분
나리타공항	JR 나리타 익스프레스	신주쿠역	JR 주오선	나카노역	나카노역	소요시간: 약 100분

나리타 공항에서 아라이아쿠시마에 역 가는길

나리타공항	스카이라이너	닛포리역	JR 야마노테선(내선순환)	다카다노바바역	세이부 신주쿠선	아라이아쿠시마에역	소요시간: 약 110분
나리타공항	JR 나리타 익스프레스	신주쿠역	도보	세이부 신주쿠역	세이부 신주쿠선	아라이아쿠시마에역	소요시간: 약 120분

신주쿠 역 출발

신주쿠역	JR 주오선	나카노역	소요시간: 약 5분
세이부 신주쿠역	세이부 신주쿠선	아라이아쿠시마에역	소요시간: 약 10분

도쿄 역 출발

도쿄역	JR 주오선	나카노역	소요시간: 약 20분				
도쿄역	JR 야마노테선(내선순환)	다카다노바바역	세이부 신주쿠선	아라이아쿠시마에역	소요시간: 약 45분

아키하바라 역 출발

아키하바라역	JR sobu선	나카노역	소요시간: 약 30분				
아키하바라역	JR 야마노테선(내선순환)	다카다노바바역	세이부 신주쿠선	아라이아쿠시마에역	소요시간: 약 40분

우에노 역 출발

우에노역	JR 야마노테선(외선순환)	칸다역	JR 주오선	나카노역	소요시간: 약 30분
우에노역	JR 야마노테선(내선순환)	다카다노바바역	세이부 신주쿠선	아라이아쿠시마에역	소요시간: 약 35분

※소요시간은 대략적인 기준입니다. 요일, 시간 등에 따라 달라집니다. 양해 바랍니다.※가는 길은 예시입니다.



NAKANO FREE WIFI

1

이용 가능 장소 부근에서 Wi-Fi를 켜고 네트워크 목록에서 Tokyo_Nakano_Free_Wi-Fi를 선택

2

브라우저를 실행한 후 Wi-Fi 포털 사이트가 표시되면 인터넷 접속 버튼을 선택

3

이메일 주소 등을 입력하고 인증 등록 절차를 거치면 인터넷 접속 완료!

나카노구의 주요 역 주변을 중심으로 누구나 무료로 이용할 수 있는 공중 무선 LAN 서비스 (Free Wi-Fi)를 제공하고 있습니다.

Nakano Free Wi-Fi는 Japan Connected-Free Wi-Fi Free Wi-Fi&TOKYO에 참여하고 있습니다.

자세한 내용은 마룻도 나카노를 확인해 주십시오.



이용 가능 장소

나카노구청 1층 로비
나카노구청 정문 앞 광장
나카노역 북쪽 출구 잠정 버스 로터리 부근
나카노역 북쪽 출구 주변

나카노역 북쪽 출구 앞 광장
나카노역 남쪽 출구 앞 광장
나카노 사계의 숲 공원
히가시나카노역 서쪽 출구 앞 광장

노기타역 남쪽 출구 앞 광장
사기노미야역 주변
나카노사기마에역 주변

문의: 나카노구 기획부 민원 홍보과 164-8501 도쿄도 나카노구 나카노 4-8-1 TEL: 03-3228-5433 FAX: 03-3228-5645
 ●본지 게재 내용은 <도쿄산> 2016년 2월 중간호 철학당과 나카노 가리를 즐기는 책, 도쿄대학 펠로우 이노우에 엔료와 철학당 공원 100년(미우라 세쓰오), 철학당 공식 홈페이지에서 일부 전재했습니다. 나카노구 공식 관광 사이트 마룻도 나카노 ●게재 내용은 변경될 수 있습니다. ●신종 코로나바이러스 감염증의 영향으로 시설의 영업시간 등이 변경될 수 있습니다.