

Tokyo

Shrine

Guide

with English

Free
Map



のらんびり 神社

さんぽ



あ・うんの神社さんぽ辞典

知らなくても楽しめる。
でも、知るともっと楽しめる!!

よく聞く神社の用語

●鳥居(とりい)

人界と神界を隔てる結界。鳥居の先の参道は、真ん中を歩くのはNG。神様の正面の為、遠慮する心遣いを。

●狛犬(こまいぬ)

境内に置かれている獅子のような像。左右一対の「阿吽(あうん)」が基本。魔除けのための門番と言われる。

●手水舎(ちょうずや・たまぎぬ)

参拝者が身を浄めるために手水を使う施設。神社によって様々なモチーフがある。

●社務所(しゃむしょ)

神社の事務を取り扱う所。

●境内(けいだい) 境外地(けいがいち)

神社の敷地内のことを境内といい、神社本殿のある敷地から離れた飛び地のことを境外地という。

●神楽(かぐら) 神楽殿(かぐらでん)

神事の際、神に奉納される歌舞。また「神楽」を奏するための建物を神楽殿という。

色々ある神社の種類

神社はお祀りする神様や位等によっていろんな種類があるんだよ!
沢山あるから、今回登場する一部の種類を紹介するね。

●神明(しんめい)社

天照大御神(あまてらすおおみかみ)を祀っている神社。総本社は伊勢神宮。天祖(てんそ)神社ともいい、通称「お伊勢さん」と呼ばれている。

●八幡(はちまん)社

八幡神を祀っている神社の事で、八幡宮、八幡神社とも呼ばれる。稲荷社に次いで2番目に多いとされている。八幡神は、応神天皇(おうじんてんのう)を神格化したもので、誉田別命(ほんだわけのみこと)、八幡大神(やわたのおおみかみ)とも呼ばれる。比売神(ひめがみ)や応神天皇の母、神功皇后と合わせて八幡三神と呼ばれ祀られている事が多い。

●例大祭(れいたいさい)

1年に1回または2回、その神社で定められた日に行われる最も重要な祭礼。

●本殿(ほんでん)

御神体を安置してある神殿。御神体は神聖な為見てはいけないとされ、一般的には非公開。

●拝殿(はいでん)

神職が祭典を執行したり、参拝者が拝礼する人の為の建物。神社本殿の前に置かれる。

●摂社(せっしゃ) 末社(まっしゃ)

神社本社とは別にその神社の管理に属している社。主祭神と縁のある神様を祀っているのが摂社、それ以外を末社という。

●祭神(さいじん) 主祭神(しゅさいじん)

神社に祀られている神を祭神といい、その神社で主として祀られる神を主祭神という。

●氏神(うじがみ) 氏子(うじこ)

同じ地域に住む人々が共同で祀る神を氏神、または鎮守神(ちんじゅがみ)ともいう。また、その神を信仰する人々を氏子という。

●稲荷(いなり)社

稲荷神=宇迦之御魂神(うかのみたまのみかみ)を祀っている神社。赤い鳥居が特徴で、総本社は京都の伏見稲荷大社。全国で最も多い神社と言われており、一説には3万社とも4万社とも言われている。「稲荷」の「い」は「生」であり「稲」、「なり」は成し得る。成長、発展、活動が成就するの意味があり、五穀豊穡や商売繁盛の神様として信仰されている。

●氷川(ひかわ)神社

須佐之男命(すさのおのみこと)を祀る神社。東京・埼玉を中心に数多くあり、さいたま市の武蔵一宮氷川神社は、その総本社である。

「あ」の口をしている
僕が「あ」だよ。
「あ」って呼んでね。

私は「うん」ちゃん!!
「うん」の口をしているよ。



「あ」っくん



「うん」ちゃん

本誌の案内役のマスコット狛犬「あ・うん」。狛犬は「阿(あ)」が雄で「吽(うん)」が雌と言われています。

川と神社の関係

昔から人の集落って川や水源の側に作られてきたんだって。そして、人の集まるところに神社は作られるんだ。やっぱり杉並区でも、善福寺川、桃園川に沿って神社があるんだよ!
ちなみに銭湯なども川沿いに多いんだって!

●桃園川(ももぞのかわ)

杉並区(荻窪)から中野区を流れている河川。全区間暗渠(あんきょ)化されていて、現在は阿佐ヶ谷から高円寺、中野の辺りは桃園川緑道となっている。

●善福寺川(ぜんぷくじかわ)

都立善福寺公園の善福寺池を源とし、神田川に合流する一級河川。

神社で仕える方々

●神職(しんしょく)・神主(かみぬし)

神様に奉仕する専門職。神職資格を持つ者の事を指す。

●巫女(みこ)

神に仕える(未婚の)女性。神社で神事の奉仕や神職を補佐する役割。繁忙期にはアルバイトの方も。

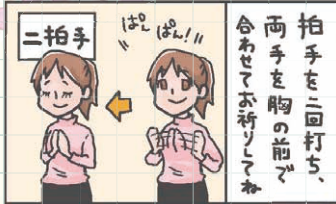
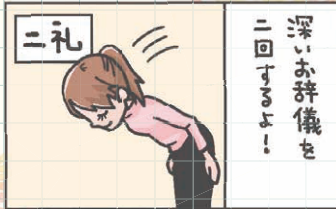
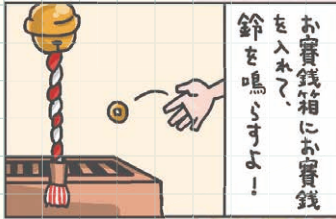
●宮司(みやじ)・禰宜(ねぎ)

神職の階級。職級は上の方から宮司→禰宜→禰宜(ごんねぎ)。

神社の作法

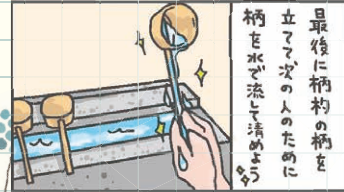
参拝の作法

※鈴がない神社もあります。



ご朱印は参拝が終わってから頂こう！

手水舎の作法



柄杓を使ったら、元の位置に戻すね！

How to Pray at a Shrine

1. First gently toss a coin into the offering box and then ring the chimes.
2. Bow deeply two times.
3. Clap twice, and on the second clap keep your hands together in front of your breast and pray.
4. Finally return your hands to your side and bow deeply one more time. After praying you may want to get the special seal stamp from the shrine.

How to Cleanse at the Chozuya

1. Rinse your left hand with water from the ladle held in your right hand.
2. Switch the ladle to your left hand and rinse your right hand.
3. Return the ladle to your right hand, rinse out your mouth using water from your left hand (spit into the drain below), and wash your left hand once more.
4. Finally, hold the ladle upright to run the water down and rinse the handle before returning it to its original position.

More details



※The "Chozuya" (water trough on the shrine grounds) is for shrine visitors to cleanse and purify themselves.

阿波踊りが有名!
音楽も盛んな街

高円寺

Koenji

にぎわいと活気であふれる高円寺。四季ごとに行われる「高円寺びっくり大道芸」「東京高円寺阿波おどり」「高円寺フェス」「高円寺演芸まつり」は高円寺4大祭りと呼ばれ、中でも夏の阿波おどりは毎年100万人の観客が訪れ東京の風物詩ともなっているほど。

個性的な飲食店、古着屋やライブハウスなども多く、若者が多く集う街です。

沖繩居酒屋

【丼包瓶(だまびん)】

沖繩料理屋さんが多いよ!



A

高円寺氷川神社
気象神社

高円寺駅

JR中央線

B

可愛い和雑貨や着物、手ぬぐい、器など全国からセレクトして販売している。2階では、着付け教室・日本舞踊教室・三味線教室も。



日本のモノと踊り nakaya

📍杉並区高円寺南4-25-12
☎03-5307-7333
🕒11:00~19:00
🔥火曜日

C

盆栽や和雑貨などを販売しているレトロな雰囲気味わえるお店。癒しのスペースで喫茶も楽しめる。

📍杉並区高円寺南4-22-1
☎03-3312-2468
🕒12:00~19:00
📅1/1・1/2

杉並猿彦神社



盆栽屋ラビアデッソ

A 本格的な天ぷらと店主の人情が長年愛されている名店。“玉子の天ぷら”を注文すると変わったパフォーマンスが見られる。名物の“玉子ランチ”は絶品!!

📍杉並区高円寺北3-22-7-1F
☎03-3223-8505
🕒12:00~14:00
18:00~22:00(L.O.)
🌕月曜日

天すけ

🌕月曜日

田中稲荷神社

大久保通り

高円寺天祖神社

環七通り

東京メトロ丸の内線 新高円寺駅



日本唯一の気象神社
高円寺氷川神社
 こうえんじひかわじんじや
 Koenji Hikawa Shrine

主祭神: すきののみこと 素戔嗚尊

創建: 不明

住所: 杉並区高円寺南 4-44-19

Tel: 03-3314-4147

<https://koenji-hikawa.com/>

御朱印



可愛いと評判の氷川神社と気象神社の御朱印。氷川神社は毎月デザインが替わり、気象神社は参拝時の天気によってデザインが替わるのが特徴。



半世紀の時を経て
復活した本社神輿

2019年に復活した神輿。昭和初期に作られたもので、美術品としての価値も非常に高い。

さいたま市の氷川神社を総本社とする高円寺氷川神社。創建は記録を焼失している為定かではないですが、天文年間(1532~1555年)とみられています。令和元年、50年間神輿庫で保管されていた北一丁目町会神輿の奉納を受け、それを本社神輿として修復し、例大祭にて見事に復活しました。

高円寺のイベント時には会場として境内を提供する等、地域に根差した神社です。

Koenji Hikawa Shrine is right near the station in Koenji, an area famous for its Awa-Odori summer festival and a plethora of secondhand clothing shops. This shrine is famous for its playful and colorful seal stamp as well as for having the only "Kisho Shrine" in Japan, a shrine dedicated to weather. Furthermore, its "mikoshi" portable shrine that is a work of art built in the early Showa period (1920' s) has been restored in 2019.

More details



お守りも天気に関係した物が多く、晴天祈願の「晴守」や天気を占う為の「下駄を模した絵馬」等がある。

気象神社



日本唯一の天気を司る神社。「祭神は"知"の神様」である八意思兼命(やごころおもいかねのみこと)。気象予報士を目指す受験生の合格祈願や、結婚式や旅行を控えた方が晴天を祈るなど、天気に関わる祈願で訪れる方が多いそう。



あつひび

社務所の中にも「ろっくん」っていう、お～きなお～きなてるてる坊主がいるよ！
 そして、気象神社は某有名アニメ映画のモデルにもなっているんだって！





可愛い狛犬がお出迎え
末社も参拝して金運UP!

高円寺天祖神社

こうえんじてんそじんじや
Koenji Tenso Shrine

主祭神 あまのりすのおみかみ 天照大御神
創建：寛治元年（1087年）
本殿様式：神明造
住所：杉並区高円寺南1丁目 16-19
Tel：03-3311-4077

御朱印

高円寺天祖神社
奉拝
令和元年 九月十日
天祖神社



(上)阿の狛犬 (下)吽の狛犬

高円寺駅から桃園川緑道を徒歩15分。環七通りを渡りしばらく住宅街を進んで行くと、鳥居とお社が静かに現れます。決して大きな神社では無いですが、静かでどっしりとした雰囲気は長年この地域を守ってきた重みを感じさせます。
創建は1087年と古く、高円寺がまだ小沢村と呼ばれていた頃に村の鎮守として創建されました。
鳥居をくぐるると子供を抱えた狛犬がお出迎えしてくれます。通常、狛犬が子供を抱えているのはどちらか片方ですが、阿吽両方共に子供を抱えているのは非常に珍しく、とても親子愛を感じます。

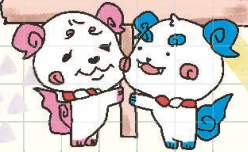
This shrine has a history of guarding the surrounding residential area for over 900 years. After passing through its torii gate, you will be greeted by stone guardian lion-dogs embracing their young, a very rare sight among these shrine statues.

Within the shrine grounds is also Kiyohime Inari Shrine that is said to enshrine the God of Financial Management, and a 2 minute-walk outside the grounds brings you to Tanaka Inari Shrine, an affiliated shrine that supposedly enshrines the God of Wealth.



(上)清姫稲荷神社 (下)田中稲荷神社

金運UPの神様!?



境内末社の清姫稲荷神社は、もともと秩父宮邸の鎮守でしたが1936年に遷座されました。当時の崇敬者に株式仲買人が多かったことから「財テクの神様」とも言われています。
また、天祖神社より徒歩2分にある、境外末社の田中稲荷神社では、お狐様を撫でご参拝したら宝くじが当たったなど、地元の方々の間で「金運の神様」と噂になっているそう。



あうん
びと

なんと言っても狛犬!! 可愛いって珍しいんだよ〜!!
阿吽(あうん)共に親子愛がとっても微笑ましいよね♡





導きの神・猿田彦大神と
天孫降臨の神社
杉並猿田彦神社
すぎなみさるたひこじんじや
Suginami Sarutahiko Shrine

主祭神：猿田彦大神
創建：不明
住所：杉並区阿佐谷南 1-1-38
Tel：03-5377-7391



天孫降臨神話の様子をデザインした御朱印帳。地上を治める為降臨してきた瓊瓊杵尊とそれを出迎える猿田彦の様子が描かれている。



猿田彦神社と天孫瓊瓊杵尊の御朱印。写真は正月限定の金の御朱印。

御朱印

高円寺駅から徒歩10分強。青梅街道近くに鎮座する杉並猿田彦神社。通りに面した赤い鳥居が良く目立ちます。小さな境内ですが、手入れの行きとどいた清々しく落ち着いた雰囲気的神社です。
奥にはこの神社を管理する太道教本所があり、こちらには天照大御神の孫である瓊瓊杵尊が祀られています。

About 10 minutes or so on foot from Koenji Station brings you to this small shrine, with its noticeable red torii gate. The well maintained grounds give visitors a refreshing feeling. A lot of wonderful souvenirs are available here such as its shrine seal stamp booklet, designed with the scene of a myth, and their "omikujiji" fortunes with a drooping cherry tree motif.



可愛らしいしだれ桜を模したおみくじ。



朱色の鳥居
朱色の立派な鳥居。鳥居をくぐるとすぐに拝殿がある。



可愛い和柄の葉

御朱印を拝受した際に頂ける様々な和柄の手作りしおり。1つ100円で授与もあるので、御朱印を頂かない場合はしおりだけでも購入可能。



紅水宮(きゅうすいのみや)
御神水所があり「水を頂くと御神徳がある」そう。飲む際には要煮沸。

あづみ
びと

天孫降臨っていうのは、瓊瓊杵命が日本を治めるために天の国・高天原(たかまがはら)から高千穂(宮崎県)に降りてきたというお話の事だよ!



イベントが多くて
活気のある街！

阿佐ヶ谷

Asagaya

中杉通りのケヤキ並木とパールセンター商店街を中心にぎわう阿佐ヶ谷。老舗の和菓子店に昭和の雰囲気のある飲み屋街、ミニシアターや小劇場等の通なお店が多い一方、七夕まつりやジャズストリート、飲み屋さん祭り等のイベントも盛んな活気のある街です。



神鶏 阿佐ヶ谷店

● 杉並区阿佐谷北2-1-7
☎ 03-6886-4788
①月～木17:00～翌3:00
金・土17:00～翌5:00
日・祝15:00～23:00
◎無休

A 神鶏と書いて「しんけい」と読む。まるで某ジブリ映画の世界に迷い込んだような、独特の和の雰囲気がある鶏料理専門店。焼き鳥はもちろん、鶏鍋は絶品！荻窪にも系列店有。

阿佐ヶ谷神明宮



開

阿佐ヶ谷の
ミニホテル
ケヤキ並木



Go Go!!

JR中央線

阿佐ヶ谷駅



ともえ庵

B 自家製餡を一丁焼で焼くこだわりのたい焼き屋。おすすめは白玉たい焼き。メニュー豊富で月替わり期間限定も！夏は様々な種類のかき氷も販売している。

● 杉並区阿佐谷南1-35-20
☎ 03-6383-2144
①11:00～20:00
◎月曜日



開



和バル



【あしたこいばし店】

たこ焼き

馬橋
稻荷神社



開

【Gift 食堂】

おもちゃ屋 T3-Toys

C 様々な陶芸作家の手作り和食器や雑貨のお店。自然の素材を大切にした温かな作品が並び、落ち着いた雰囲気の店内。定期的に陶芸家の個展もやっている。

● 杉並区阿佐谷南1-34-11-2F
☎ 03-3311-6200
①11:00～19:00
◎水曜日・木曜日
※定休日以外に休業日有、webにて要確認。



zakka土の記憶

成宗須賀神社



開

居酒屋 やまもと
【こた35】





三貴神が祀られる
杉並のお伊勢様

阿佐ヶ谷神明宮

あさがやしんめいぐう
Asagaya Shinmeigu Shrine

主祭神：天照大御神
創建：1190年頃
本殿様式：神明造
住所：杉並区阿佐谷北1-25-5
Tel：03-3330-4824
<https://shinmeiguu.com/>



特徴的なモチーフの鯉木

屋根の上の丸太は鯉木(かつおぎ)と良い、天照大御神→太陽(中央)、月読命→月(上段)、須佐之男命→波(下段)とそれぞれの神様にちなんだモチーフが装飾されている。

日本武尊が東征の帰途に阿佐谷の地で休息し、その武功を慕った村人が社を設けたのが始まりと言われている神明宮。約3000坪の広い敷地に手入れの行きとどいた境内は、ここが都会である事を忘れさせてくれます。

圧巻の拝殿の奥には、凜と澄み切った空気に佇む、天照大御神を祀る中央の本殿。そして右に月読命、左に須佐之男命を祀る摂社があります。

三貴神(三貴子)と言われるこの三柱、同じ神社内で祭っているのは非常に珍しいです。

御朱印



刺繍入り御朱印
「大和がさね」

※写真は平成31年4月頒布の桜

This shrine deifies Amaterasu Omikami, the Sun Goddess; Tsukuyomi, the God of the Moon; and Susano no Mikoto, the God of the Sea. Here there are a lot of rather cute charms or souvenirs available such as the “kan-musubi” bracelet (“God-connecting” bracelet) that are also popular on social media. The shrine’s beautifully decorated stage for traditional performances such as Noh theater (usually closed besides on such occasions) was also used for a music video shoot by the world-famous band, “Baby Metal” .

More details



伝統と現代を繋ぐ能楽殿

江戸時代末期から伝わる「阿佐ヶ谷囃子」や能、狂言が奉納される能楽殿。また、アーティストの撮影などでも使用されたことがある。



神むすび

限定デザインの頒布時には行列が出来る事も。巫女さんの手によって最終縫製されるため数量限定。



月と波の絵馬

月読尊と須佐之男命をイメージした月と波の絵馬。



あづ
びと

阿佐ヶ谷の街中で行われる「阿佐谷ジャズストリート」や「阿佐ヶ谷バリ舞踏祭」の会場になるなど、地域のコミュニケーションの場としても広く親しまれている。



双龍鳥居 & 開運の鈴で運氣UP!

馬橋稻荷神社

まばしなりじんじや
Mabashi Inari Shrine

主祭神: 宇迦之魂神・大麻等能豆神

創建: 鎌倉時代末期と伝えられている

本殿様式: 流造

住所: 杉並区阿佐谷南 2-4-4

Tel: 03-3311-8588

<https://www.mabashiinari.org/>



奉拜
馬橋稲荷神社
令和三年一月三日

御朱印



龍の手水舎

手水舎も地下50mの天然水を組み上げている。実に迫力のある手水舎。



双龍鳥居

昇り龍に触りながらお願いをすると、龍が願いを天に届け叶えてくれるそう。

メディアに取り上げられることも多い馬橋稲荷神社。東京三鳥居と呼ばれる昇り龍と降り龍が彫刻された鳥居や、随神門にある都内最大級の開運の鈴が有名です。

参道の脇には、かつて神社近くを流れていた「桃園川」を彷彿とさせる、地下50mから汲み上げた天然水を始点とする小さな水路があり、そのせせらぎが穏やかな気持ちにさせてくれます。

Mabashi Inari Shrine is known as a spot said to be flowing with mystical energy. There are various legends, such as if you make a wish while touching the "shoryu" rising dragon on the stone torii gate, the dragon will grant your wish. It is also said that if you clap under the chimes and the sound resonates, your wish will be granted. The stream by the road approaching the shrine comes from a natural spring 50 meters underground, and is a reminder of the Momozonogawa River that used to flow through the area.

More details



都内最大級、開運の鈴

この鈴の下で手を叩き、その音が共鳴したら願いが叶うと言われている。



お守り

キツネの中に願い事を書いた紙を入れて、神様に届けてもらおう。髭がある方がオス、ない方がメス。



お守り



杉並最大のお神輿

関東大震災の三日前に当社に奉納され難を逃れた為、難除け神輿と言われる。



お守り

四魂のお守り

日本古来の4つの魂の姿(荒・和・幸・奇)という考えに由来したお守り。

縁(えにし)のお守り

神職さん手作りの二枚貝のお守り。二枚貝は別の貝殻とは合わせる事が出来ない事から良縁を願うお守り。



あつ
びと

稲荷神社といえはキツネの神様というイメージがあるけど、実は稲荷神社に祭られている神様「稲荷神」の使いなんだよ!





地域の歴史が垣間見える
成宗須賀神社
 なりむねすがじんじや
 Narimune Suga Shrine

主祭神：素戔鳴尊
 創建：天慶4年(941年)
とも伝えられているが定かではない
 住所：杉並区成田東5-29-3
 Tel：03-3392-1027
<https://www.narimunesugajinja.com/>

令和二年一月二十七日

御朱印

奉拝
須賀神社



美しい音色
 の水琴窟

庭園技法の一つである水琴窟(すいきんくつ)。竹の上部に耳を当てると、とても美しい音色を聞くことが出来る。



祭りで大活躍
 の神楽殿

昭和33年に社殿を新築した際に旧社殿を改装した。

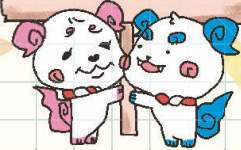
東京メトロ丸ノ内線南阿佐ヶ谷駅から徒歩5分。善福寺川近くの住宅街にあり、長年にわたり地元の方々々に愛されてきた神社です。記録が焼失しているため定かでは有りませんが、天慶4年(941年)に創建したと言われています。静かな境内は落ち着いた雰囲気です。常に癒されます。

昔この地は「成宗村」だった事から「成宗」とつけられました。

A shrine loved by the people in the local area, the enshrined deity is also Susano no Mikoto, the God of the Sea, and the shrine is named after Suga Shrine in Izumo, which enshrines the same deity. Narimune Suga Shrine is said to have been built in the year 941, but the associated documents were destroyed in a fire so it cannot be confirmed. Right next to the shrine is Narimune Goshoku Benzaiten Shrine, with relics such as remains of an irrigation channel that display some history of the area.



成宗五色弁財天社



水量が豊富な善福寺川から水不足の桃園川への分水を目的とした天保用水の名残。用水路記念碑と共に貴重な文化遺産となっている。

隣接している成宗弁財天社。村の用水を掘った時の土で造られた富士塚や、小さな浅間神社、用水で使われていた石橋等が残っており、地域の歴史がギュッと濃縮されています。

あつひ
 びと

水琴窟では、出雲から飛んできた雨雲が滴を落として「想像しながら」耳を当ててみて！清々しい(須賀々々しい)気分になるって言われているよ！



「味」のある沢山の商店街と
古き良き文化を残す街

荻窪

Ogikubo



天沼熊野神社

その昔は、文化人の別荘地としての顔も持っていた荻窪。北側にはルミネなどの大型商業施設から、老舗グルメ店やディープな個人店など、新しさと懐かしさが織り交ざる沢山の商店街が栄えます。一方、南側には大田黒公園や荻外荘（せいがいせう）西郊ロッチング等の文化的建造物も多く、思わず「冒険に出たくなる」そんな街です。

天沼八幡神社



開



杉並区立天沼池公園
杉並区立郷土博物館(分館)

【酒道ハナクラ】
しぐあがおぞん



おぞん・居酒屋

【ぶあど屋】



やきとり・居酒屋

荻窪白山神社



開

【吉田カレー】
カレー屋

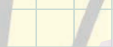


【せうコロケ店】



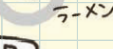
ココア

【春木家 本宿】
ラーメン、そば



荻窪はラーメン激戦区

【春木屋】
ラーメン



荻窪駅

JR中央線

【神楽鳥】
荻窪店

A

杉並区立大田黒公園



煮込みやまる。

A 路地裏にある煮込み等のお料理とお酒が美味しいお店。囲炉裏を囲むどこか懐かしさを感じるカウンター。若女将さんの細かい気遣いが店内の雰囲気へ滲み出ている。

◎杉並区荻窪5-29-6
☎03-3398-8708
◎17:00~24:00
◎日曜日



おい屋

C ラーメンとかき氷という珍しい組み合わせのお店。カフェのようなナチュラル感のある店内。瀬戸内の食材などを使用したラーメンと、自家製シロップを使用した本格的なかき氷が絶品の人気店！

◎杉並区天沼3-6-24
◎不定期営業

※営業時間・かき氷の提供時間はTwitterにて要確認。

◎火曜日（臨時休業あり）

B 創業440年の老舗のお香専門店。上品な香り漂う小さな店内には、お線香やお洒落で可愛い香袋、お香立てがところせましと並んでいる。手土産にも最適。

◎杉並区天沼3-6-24-1F
☎03-3393-3308
◎10:30~14:00
15:00~18:30
◎年末年始



香十(こうじゅう)





「歯」にご利益のある神社
荻窪白山神社
 おぎくぼはくさんじんじゃ
 Ogikubo Hakusan Shrine

主祭神：伊邪那美命
 創建：1469年～1486年頃
 住所：杉並区上荻 1-21-7
 Tel：03-3398-0517

御朱印

白山神社
 荻窪鎮守



朱の差し色の狛犬
 珍しい朱の差し色が有る狛犬。



一の鳥居
 一の鳥居から続く緑豊かな長い参道。途中で横切っている路の神社会館の神社ならでは。

荻窪駅徒歩5分。駅前北側の繁華街にある神社です。荻窪白山神社というのは通称名で、正式名は「白山神社」です。境内の萩を箸とし食事をすると歯痛が治ったという伝承があることから、古くは「歯の神様」としても知られていました。繁華街にあるとは思えない緑の多い参道。そして、凜とした空気の境内には特徴的で美しい白い拝殿。一見の価値があります。

This shrine is in a shopping area. In the past it was known for “The God of Teeth” and legends have been passed down about the shrine’s power to heal toothaches. There is a lot to see within the grounds, such as the characteristic white hall of worship and cute statues of cats. Hakusan Shrine also contains a 563kg “mikoshi” portable shrine and the second largest taiko drum in Tokyo.

More details

猫の石像

境内にはいたるところに猫の像があります。東日本大震災前の旧社務所の屋根にはかつて十二支が置かれていたそうですが、十二支には猫がいないので可哀想というところで猫の石像を多く置くことにしたそうです。

猫好きの神職さんの遊び心が溢れています。



あつしびと

「白山」という名前は「歯苦散（はくさん）」といった言葉遊びからきているという説もあるみたいだよ！



落ち着いた空間にたたく
美しい白い拝殿

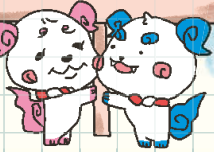
天沼八幡神社

あまぬまはちまんじんじゃ
Amanuma Hachiman Shrine

主祭神：応神天皇・市杵島姫命
創建：天正年間（1573年～1591年）
住所：杉並区天沼2-18-5
Tel：03-3398-2514
<https://amanumahachiman.jp/>



区立天沼弁天池公園



今は区立公園となっている天沼弁天池。かつては天沼八幡神社の境外地で、中野まで流れていた桃園川の水源地となっていた場所でした。

須賀神社、金山彦神社、日枝神社が合祀されています。

境内には、大鳥神社、稻荷神社、荻窪駅北口より青梅街道を渡り、天沼八幡通りを進むと見えてくるのが、創建以来400年以上この天沼を守護してきた天沼八幡神社です。創建400年記念の大鳥居をくぐると、目に入るのは狹窪白山神社と同じ白く特徴的な拝殿。非常に落ち着いた雰囲気の良い神社です。

Amanuma Hachiman Shrine has a history of over 400 years since its establishment. You can find the shrine on the north side of Ogikubo Station, after crossing Omekaido Road and walking through a shopping area. Like Ogikubo Hakusan Shrine, it has a calm atmosphere with a white main shrine building. There is a black pine on the grounds that was formerly the tallest black pine in Suginami, but due to hazard prevention it was cut by about 15 meters.

More details



▶杉並一だった黒松!!
杉並で一番背の高かった樹齢400年の黒松。危険だったので15mほど切ってしまったそう。



商売繁盛はココで!

境内末社には大鳥神社もあり、毎年11月には商売繁盛として「酉(とり)の市」が行われている。



夏越の大祓の時期には、右下に茅の輪(ちのわ)の印が押されている御朱印も。



創建400年記念の大鳥居



あまぬま

主祭神の市杵島姫命(いちきしまひめ)は七福神の弁財天(弁天様)と同一視されている神様だよ。水の神様、芸能の神様、財運の神様って言われているんだって。





天沼の地を守り続ける
600年以上の歴史

天沼熊野神社

あまぬまくまのじんじや
Amanuma Kumano Shrine

主祭神：伊弉那美命
創建：神護景雲2年（768年）
旧称：宝光庵、十二社権現
住所：杉並区天沼2-40-2
Tel：03-3220-7866
<http://www.amanumakumano.org/>



お守り

カワイイ八咫鳥(やたがらす)のお守り。日々の安全と幸福を導いてくれる。



直径2mの大杉!!

新田義貞が戦勝を祈願して手植えしたとされており、「心願成就の杉」「出世杉」と言われている。

荻窪駅から10分ほど歩いた住宅街の中に鎮座する天沼熊野神社。決して大きくはない境内ですが、実に穏やかで落ち着いた雰囲気があり、長い間この地域を守ってきたと言う事を実感させてくれます。

創建は古く、奈良時代(768年)とも元弘3年(1333年)とも伝えられています。後に1395年朝倉三河守が社殿を修理し「十二社権現」と称するようになったと言われています。現世利益を重視しており、病氣平癒や厄除け等の御利益があります。

This ancient shrine has a history of more than 600 years. On these grounds some 1300 years ago, a military commander by the name of Nitta Yoshida prayed for battle victory here and planted a cedar ("sugi") tree, with roots that remain. This cedar tree has been called "The tree that answers prayers," and "The tree of success."



神前でこの石を持ち上げて力を競い合ったと言う「力石」。



他にも太現神社・三峰神社・須賀神社が社殿左手に鎮座している。

HPには宮司さんによる、杉並・天沼の歴史が解説されています。そんな背景を知ってからご参拝するのも面白そうですね。

現在は事情により御朱印はやっていないそうです。



境内社の白玉稻荷神社。



あづま 八咫鳥は神武東征の時に道案内をしたカラスで、幸運を呼ぶ熊野の神様のお使いなんだよ!!
あづま ちなみに、八咫鳥は3本足で有名だけど「古事記」や「日本書紀」には3本足の記述は無いんだって!!



懐かしさを感じる
レトロな街

西荻窪

Nishi-ogikubo

昔ながらの日本の良さを大切にしているレトロな街、西荻窪。にしおぎの愛称で親しまれ、アンティークや雑貨店をはじめ、古本屋や和菓子、和食、お茶屋さん等の、素朴だけとお洒落なお店が沢山。落ち着いた雰囲気、個人の店が多く「ただいま」と言いたくなる、そんな街です。



C 沢山の可愛い紙素材製品が店いっばいに並ぶお店。カード類、カレンダー、ノート、ぼち袋などの小物からバッグまで全て紙！種類の多さに驚き！！

📍 杉並区松庵3-39-11
☎ 03-5941-8346
🕒 11:00~20:00
📅 月曜日・木曜日

📍 杉並区西荻南2-24-2
🕒 19:00~24:00
📅 臨時休業あり、詳細はTwitter Facebookでご覧ください

B 和菓子職人の女性店主が目の前で「練り切り」を作ってくれる。和菓子をつまみに厳選した日本酒をちびちび。これが良く合う。その他のおつまみも充実。入口横のガラス窓からはフクロウのちびちゃんがお出迎えてくれる。

A 古民家をリノベーションした昭和を感じさせるお洒落なお店。四季折々の旬の素材を使ったお寿司やおむすびなどの創作料理が絶品！1階はレストランと雑貨、2階は洋服を販売。

📍 杉並区松庵3-38-20
☎ 03-5941-8664
🕒 ランチ11:00~14:30 (L.O.)
※無くなり次第終了
☎ カフェ11:00~17:00 (L.O.)
📅 火曜日

をかしや



源頼朝ゆかりの
遅野井の広大な地で勝負運UP!

井草八幡宮

いぐさはちまングう

Igusa Hachimangu Shrine

主祭神：八幡大神
創建：平安時代末期
社格：旧郷社・別表神社
住所：杉並区善福寺 1-33-1
Tel：03-3399-8133
<https://www.igusahachimangu.jp/index2.html>

<https://www.igusahachimangu.jp/index2.html>



オリジナルの御朱印帳は「遅野井伝説図」から。源頼朝が湧水を掘る姿が意匠に採用されている。

御朱印
杉並区遅野井鎮座
井草八幡宮
令和二年一月吉日

御朱印

彩色の本殿があります。
3年に一度神幸祭、5年に一度、流鏝馬を行っています。

源頼朝が奥州征伐の際に戦勝祈願に立ち寄ったと言われている神社です。非公開ですが、杉並区最古の木造建築物である極彩色の本殿があります。

青梅街道沿いに立ちはだかる赤い大鳥居。思わず目を奪われるほど大きな鳥居をくぐると、木々に覆われた気持ちのよい参道が続いています。

The entrances to this magnificent shrine are marked by large red torii gates off of Omekaido Road. Igusa Hachimangu boasts of one of the largest shrine grounds in all of Tokyo, and its main shrine building is the oldest wooden building in Sugunami Ward.

The founder of the first shogun of the Kamakura shogun ate of Japan, Minamoto no Yoritomo, visited here to pray for victory in battle. After his successful victory, he planted two pine trees here. After this, the shrine has been said to increase the chances of victory.

More details

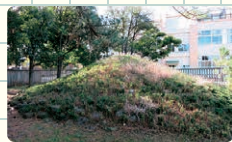


勝負運の御利益があるお守り。接戦時に力が倍加するそう。

カ守り



お守り



富士講

富士講（昔の富士山信仰）に関する小山で、実際に富士登山出来ない人たちの信仰欲を補うために作られた。



1



2



3

ひときわ目を引く大鳥居と大灯笼

- ① 9mもある朱色の大鳥居
- ② 北参道にある大灯笼。こちらも同じく9mある。
- ③ 鮮やかで美しい楼門(随神門)。

源頼朝のお手植えの松

奥州平定後、報賽として二本の松を植えたといわれています。一本は明治初年に、もう一本は昭和48年に枯れてしまい、現在の松は二代目。初代の松は衝立として回廊内に保管されている。



あつし
びと

この神社には黄金に輝く神様がいらっしゃるとも言われているよ！
武神の強い神様がいらっしゃるので勝負運アップ！



宮司さんのアイデアが光る！人々に
愛され続ける見所満載のパワースポット！

荻窪八幡神社

おぎくぼはちまんじんじゃ
Ogikubo Hachiman Shrine

主祭神：応神天皇
創建：寛平年間（889年～898年）
住所：杉並区上荻 4-19-2
Tel：03-3390-1325
<http://www.ogikubohachiman.org/>



御朱印

東京都杉並区上荻 境内

荻窪八幡

令和元年 九月 十五



東参道の大鳥居

平成23年3月、東日本大震災により東参道の大鳥居が倒壊したが、氏子崇敬者の奉賛により同年9月同規模の大鳥居が再建された。

宮司さんのアイデアが境内の所々に散りばめられている見所の多い素敵な神社です。

東京工芸大学 杉並アニメーションミュージアムの向かいに東鳥居、青梅街道沿いに北鳥居というにぎやかな立地でありながら、鳥居をくぐると周りの環境を忘れてしまうほど閑静な空気を纏う荻窪八幡神社。杉並区内では大宮八幡宮、井草八幡宮に次ぐ敷地面積があります。源頼義や、江戸城主であった太田道灌などが立ち寄った際に戦勝を祈願したそう、御神木の「道灌槌」はその際に社前に植えたものだそうです。

Ogikubo Hachiman Shrine's stone torii gate entrances stand directly across from the Suginami Animation Museum and off of Omeikaido Road. The shrine has a long history since its establishment in the year 889.

As a result of the Great East Japan Earthquake in March 2011 one of the torii gates collapsed, but it was rebuilt only half a year later, made possible by donations from shrine parishioners. As a result of the renovations of the collapsed torii gate and stairs, benches were added to the compound, and a pedestal for the torii gate was made into a stone "haraimon", a hole passed through to ward off evil and beckon good luck. The ideas of the chief priest are scattered about the shrine.

More details



宮司さんの
アイデアいっぱい！



1	2
3	4

1. 珍しい石の輪

第二の鳥居の横にある石の輪「祓門」。以前あった鳥居の台座から作ったもの。

3. 自動センサー付き手水舎

自動センサー付き手水舎。荻窪八幡神社が発祥だそう。

2. 拝殿前のかえるの像

拝殿前右手にちよこんとあるカエルの像は「参拝者が無事帰れますように」と宮司さんが置いたとのこと。

4. 倒壊した鳥居をリノベーション

所々にあるベンチは、倒壊した鳥居や階段をリノベーションして作ったそう。可愛い猫や犬の石像があるベンチも。



あつ
びら

鳥居が倒壊した時、その鳥居の一部を入れた御守りを作り、奉賛頂いた氏子様方にお配りしたそうだよ！





お狐さんのミイラが眠る
緑に囲まれた閑静な神社

西高井戸松庵稲荷神社

にしたかいどしょうあんいなりじんじゃ
Nishi-Takaido Shoan Inari Shrine

主祭神：受持命 うけもちのみこと
 創建：不明
 本殿様式：神明造り
 住所：杉並区松庵3丁目10-3
 Tel：03-3329-0837

(下高井戸浜田山八幡神社)



御朱印

下高井戸浜田山八幡神社にて拝受できる。



二基の庚申塚

末社の後ろには二基の庚申塚がある。庚申塚とは、中国より伝来した道教に由来する庚申信仰に基づいて建てられた石塔のこと。

務社となっています。
 現在は下高井戸浜田山八幡神社の兼務社となっています。

西荻窪駅南口から徒歩15分。レトロなお洒落な街並みを抜け、五日市街道を少し進んだ所にひっそりと佇む西高井戸松庵稲荷神社。木々に囲まれた緑豊かな神社です。
 この地域は江戸時代前期に荻野松庵 おののしょうあん という医者が開いた事から「松庵村」と呼ばれ、廃寺となった円光寺の境内に松庵村の鎮守として創建されました。昭和9年、隣村の中高井戸村の稲荷神社を合祀し「西高井戸松庵稲荷神社」と称するようになりしました。

Nishi-Takaido Shoan Inari Shrine emerges along Itsukaichikaido Road after passing through a retro and fashionable shopping street located about 15 minutes south of Nishi-Ogikubo Station. To the left of its tori gate is a small shrine where a fox mummy is enshrined, and a sorrowful legend has been passed down. Since this shrine is managed by Shimo Takaido Hamadayama Hachiman Shrine, you can get the official seal stamp there.



その後、寺が廃寺となり築山を取り除いた際、拝殿の下から子狐と別れ悲しみのあまり前足を啜えたままの姿で亡くなっている親狐が発見されました。
 後に末社を建て「お稲荷様のお使い姫」として親狐のミイラが祀られました。
 社の前には、奉納された沢山の狐の置物がこぼれ落ちそうなほど並んでいます。



お稲荷様のお使い姫

鳥居の左側にある小さな社。ここには狐のミイラが祀られており、悲しいお話が伝えられています。かつて円光寺には築山があり、狐が穴を掘って子狐を育てていたそうです。ある時、隣村の人間がこの子狐を捕らえて食べてしまったそうです。



あつし
びと

拝殿の右側軒下にも一対のお狐さんがいらっしやるよ!



なみじゃない、杉並!

中央線あるあるPROJECT

EXPERIENCE SUGINAMI TOKYO

吉祥寺

西荻窪

荻窪

阿佐ヶ谷

高円寺

中野

新宿

Nishi-ogikubo

Ogikubo

Asagaya

Koenji

Shinjuku

各駅間約2分

約6分

※土日・祝日の中央線（快速）は上り・下りとも高円寺、阿佐ヶ谷、西荻窪の3駅には停車しません。各駅停車をご利用下さい。



中央線あるあるプロジェクトについて

中央線あるあるプロジェクトは「なみじゃない、杉並!」を合言葉に、官民連携で杉並区内の中央線沿線（高円寺・阿佐ヶ谷・荻窪・西荻窪）の魅力を発信しています。詳しくはWEBサイトをご覧ください。

企画・発行 / 中央線あるあるプロジェクト実行委員会 制作 / 古事記project 株式会社

東京商工会議所杉並支部 / 杉並区商店会連合会 / 杉並区産業協会 / 公益社団法人荻窪法人会 / NPO 法人TFF / 一般社団法人日本動画協会 / 高円寺フェス実行委員会 / 東京新聞 / 公益社団法人東京青年会議所 / 杉並区委員会 / NPO 法人杉並中小企業診断士会 / 杉並区

日本語

WEBサイト



English ver.

WEBSITE



日本語サイト <https://www.chuosen-rr.com/>

英語サイト

<https://experience-suginami.tokyo/>

※掲載の情報は2020年2月現在の情報です。