

한국어
ver.



어뮤즈먼트 시 티

우 에 노
아 사 쿠 사
야 나 카
도 도 쿄





우에노·아사쿠사·야나카를 돌아보며 일본을 느끼고, 일본 각지에 가자!

일본을 대표하는 관광지「우에노」「아사쿠사」에 더하여 최근 주목받고 있는「야나카」가 있는「다이토구」에는 전통 문화부터 최신 트렌드까지, 그리고 쇼핑, 맛집부터 자연, 예술까지 도쿄 관광의 즐거움이 한 곳에 모여있습니다. 또한 다른 지역으로의 교통이 편리해 일본의 관광 거점이라고 할 수 있습니다.



야나카 谷中



옛날 그대로의 삶이 남아있는 마을

일상을 느낄 수 있는 향수 어린 마을. 오래된 민가와 공예품을 찾을 수 있는 곳, 산책이 즐거운 도쿄 관광의 새로운 장소



공항에서 오시는 방법

나리타·하네다 공항에서 우에노·아사쿠사까지 전철로 직접 오실 수 있습니다.

成田空港駅



京成上野駅

나리타 스카이 액세스 라인 44분~

게이세이 우에노역

羽田空港国際線ターミナル駅



浅草駅

하네다공항 국제선 터미널역

게이힌 급행 공항선 도에이 아사쿠사선 50분~

*소요시간은 역상시간으로 차이가 있을 수 있습니다.



우에노 上野



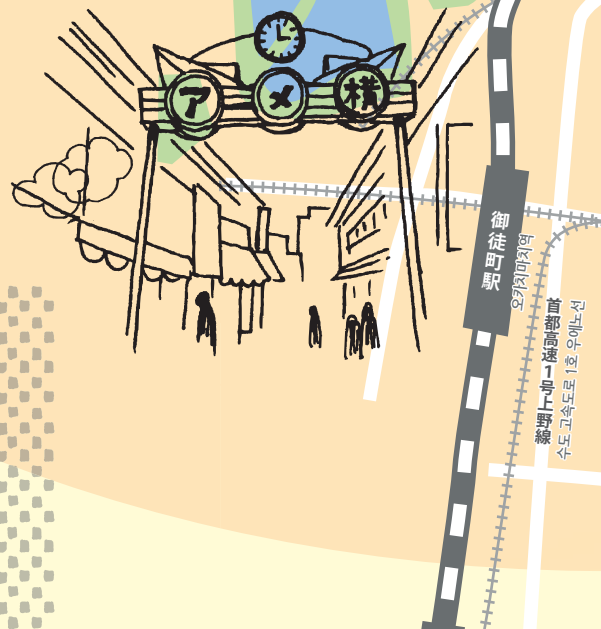
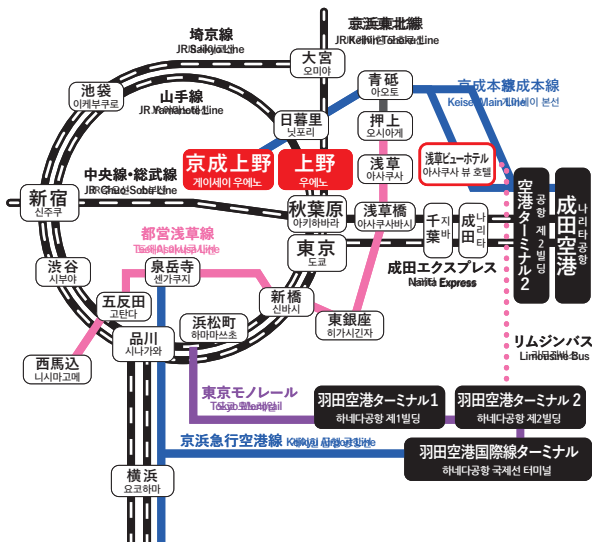
전철 3-4분

맛있는 먹거리·쇼핑·예술이 모여 있는 지역

가볍게 먹을 수 있는 일본의 맛있는 먹거리와 다양하고 즐거운 쇼핑 그리고 동물원과 미술관, 박물관까지! 즐길 요소가 가득합니다.

우에노·아사쿠사·야나카 그리고 도쿄의 주요 관광지

우에노역은 도쿄역과 함께 도쿄의 중심역이며 다른 주요 관광지의 전철과 지하철로 편히 오실 수 있습니다. 우에노역에서 아사쿠사역, 야나카 지역의 가장 가까운 역인 다테야마역은 전철과 지하철로 각각 5분 정도 소요됩니다.



일본 다른 지역에서 오시는 방법

우에노역에서는 도호쿠 지방·홋카이도·니가타 방면·가나자와를 대표하는 호쿠리쿠 지방 등 북쪽으로 향하는 신칸센을 이용하실 수 있습니다. 우에노에서 전철로 5분 정도의 거리에 있는 도쿄역에서는 오사카·교토·히로시마 등 서쪽으로 향하는 신칸센을 이용하실 수 있습니다.

上野駅 우에노역	新函館北斗駅(北海道) 신하코테이코토역(홋카이도)	250min~
	仙台駅(東北) 센다이역(도호쿠)	115min~
	金沢駅(金沢) 가나자와역(가나자와)	170min~
	横浜駅 요코하마역	32분~ / JR에미리선(65분)~
	宇都宮駅 우쓰노미야역	92min~
	越後湯沢駅 에치고유자와역	81min~
	高崎駅 다카사키역	195분~
	長野駅 나가노역	76min~
	新大阪駅(大阪) 신오사카역(오사카)	100min~
	京都駅(京都) 교토역(교토)	116min~
広島駅(広島) 히로시마역(히로시마)	170min~	
博多駅(福岡) 하카타역(후쿠오카)	180min~	

東京駅 도쿄역

※이 내용은 참고 정보입니다



아사쿠사 浅草

400년 전의 도쿄의 운치가 남아있는 일본 최고의 관광지
센소지 절을 중심으로 역사적 유산과 함께 일본 요리와
일본공예품을 판매하는 가게가 주목을 받고 있습니다.

ASAKUSA

400년 전의 도쿄의 운치가 남아있는 일본 최고의 관광지

센소지 절 주변에는 역사와 다양한 개성이 있는 상점들이 많이 있습니다.

다른 시간에 다른 길로 방문하시면 몇 번이고 새로운 발견이 있는 마을입니다.

센소지 절 浅草寺

다이토쿠 아사쿠사 2-3-1

628년에 창건된 도쿄에서 가장 오래된 불교사원. 경내의 커다란 제등으로 유명한 가미나리몬과 높이 선 오층탑이 있어 많은 관광객들이 방문합니다. 전통적인 에도(도쿄)문화의 중심지이며 계절별로 산자마츠리 축제와 하고이타이치 축제 등 많은 전통행사가 열립니다.



Manner

사원 참배 방법

※ 1 []안은 센소지 절의 경문 이름입니다.

1 절의 정문[가미나리몬]에서 합장 인사 후 참도[나카미세거리]를 지닙니다*1



4 본당에 참배합니다.
(새전을 넣고 합장하고 인사 후 다시 한번 가볍게 인사 ※2)

2 데미즈야(手水舎)에서 손과 입을 깨끗이 씻습니다.

(히사쿠(柄杓)라고 하는 큰 스푼처럼 생긴 도구로 물을 떠 왼손 그리고 오른손의 손서로 씻은 다음 왼손에 물을 받아 입을 행구어 마지막으로 히사쿠를 돌려서 남아있는 물이 손잡이로 흐르도록 합니다)

3 향로에 향을 피워 연기를 쫓습니다.

5 정문에서 나올 때 한 번 더 본전을 향해 인사합니다.

나카미세 상점가

仲見世商店街

가미나리몬에서 센소지 절까지 이어지는 상점가로 일본에서 가장 오래된 상점가 중 하나입니다. 약 250m 거리에 약 100개의 점포들이 줄지어 있으며 화과자와 일본 젓가락 등의 작은 물건부터 유카타(일본전통옷)까지 여러 기념품들을 살 수 있는 곳입니다.

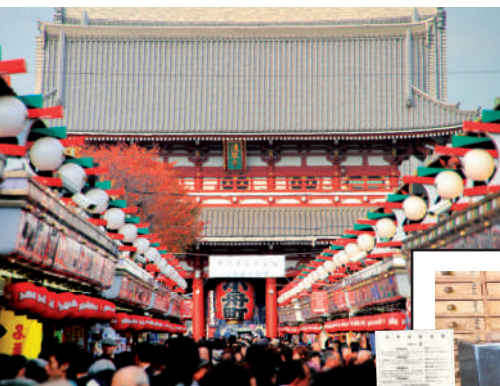


COLUMN

◎오마모리(부적)·오미쿠지(점괘)

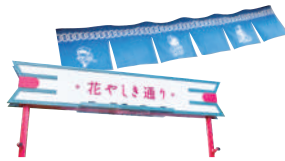
사찰에서 행운을 비는 방법에는 여러 가지가 있습니다. 오미쿠지는 신불에게 기도하고 자신의 운세를 예측하는 점의 일종으로 100 엔 정도로 체험 할 수 있습니다.

오마모리는 건강과 학업, 운세 등 목적에 따라 다양한 종류가 있으며 가지고 다니거나 방에 장식하거나 할 수 있습니다.



나카미세 상점가 뿐만 아니라 특징있는 상점가가 많이 있는 것이 아사쿠사의 매력입니다.
아사쿠사 거리를 다 걸어본 당신은 아사쿠사 매니아!

하나야시키도리 거리
花やしき通り



1853년에 오픈한 유원지 「하나야시키」를 따라, 400년 전 도쿄의 거리 풍경을 재현한 가게들이 즐비한 거리입니다. নিজ 상품을 취급하는 가게와 기모노 차림으로 재미있는 사진을 찍을 수 있는 가게들이 많아 활기가 넘치는 거리입니다.

아사쿠사 롯쿠도리 거리
浅草六区通り



19세기 후반부터 극장이 모여 있어 번영한 곳으로 아사쿠사와 인연이 있는 예능인들의 사진으로 장식되어 있는 상점가. 팬케이크가 인기인 오래된 찻집과 거리 옆에는 대형상업 시설 「ROX」, 「돈키호테」가 있습니다.



홉피도리 거리
ホッピー通り

오래된 술집들이 늘어난 상점가. 개방적인 분위기 속에서 각각의 가게에서 인기있는 「조림」요리와 함께 낮부터 밤 늦게까지 술을 즐길 수 있습니다. 명물인 「홉피」는 저칼로리 맥주 느낌의 술로 조림요리와 잘 어울립니다.

갓파바시 주방용품 상점가
かっぱ橋道具街®

음식과 관련 있는 도구점이 모여있는 곳으로 장인에 의해 정교하게 만들어진 식기와 조리기구를 취급하는 도구점이 모여있습니다. 양질의 제품을 싸게 살 수 있는 가게가 많은 것도 이 곳의 매력. 창문에 식품 샘플을 진열해 놓은 가게들 중에는 제작 체험이 가능한 곳도 있습니다.



UNAGI

담백한 맛이 특징인 고단백 영양만점 장어. 일본에서는 꼬치에 꽃아 양념을 발라 구워 먹는 「구이」와 밥 위에 얹어 먹는 「장어 덮밥」이 일반적입니다. 일본에서는 1년에 1~2번 「도요노우시노히(일본의 복날)」에 장어를 먹는 관습이 있습니다.

장어 고마가타
마에카와 본점

鰻 駒形 前川 本店

- 📍 다이토구 고마가타 2-1-29
- 🕒 11:30-21:00 (L.O.20:30)
- 📞 없음



SUKIYAKI

일본을 대표하는 나베요리 중 하나. 소고기와 파, 배추 등의 채소와 두부를 간장과 설탕, 사케를 섞어 끓여 놓은 국물로 조리됩니다. 조리 소고기와 채소 등은 날계란을 풀어 찍어 먹습니다.

스키야키 이마한 본점
すき焼き 今半本店

- 📍 다이토구 아사쿠사 1-19-7
- 🕒 11:30-20:30(L.O.20:00)
- 📞 화요일





Find My #Asakusa // click



투어로는 가지 않는 지역 명소와 인기 관광지의 야경.
당신이 좋아하는 아사쿠사의 모습을 찾아 사진을 찍어보세요.
"#ASAKUSA"에 사진을 올려 공유해주세요.



D 덴보인 사원의 네즈미고조

일본 전통예능「가부키」의 등장인물의 동상이 덴보인 거리에는 6개나! 찾아봅시다!



A 말차 아이스크림

찾았을 그대로 먹은 듯한 세계 유일 농후한 말차 젤라또



아가타부네(놀잇배)와 스카이트리

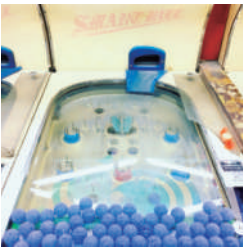
밤이 되면 라이트업하는 아가타부네(놀잇배)와 스카이트리가 절경



집안을 일으켜 가문을 세우다

B 도쿄명과

쌀로 만든 과자「가미나리 오코시」는 오리지널맛부터 서양풍의 맛까지 다양한 맛이 있습니다.



C 북고풍 놀이문화

파칭코와 비슷한 놀이로 작은 공을 굴려 특정한 구멍에 들어가게 하는 놀이로 북고풍의 분위기에서 즐길 수 있습니다.



가파바시 거리의 니이미

조리기구 가게 지붕에 있는 요리사 모습의 커다란 조각상은 가파바시의 상징



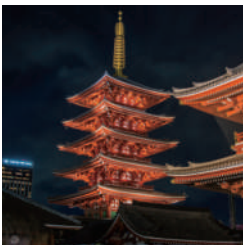
D 부채

전통예능 가부키에서 사용되는 등 일본 화지에 화려한 문양을 새겨 만든 부채를 취급하고 있습니다.



가미나리온 큰 제등 조각

큰 제등을 아래에서 올려다 보면 아름다운 용의 목각을 발견할 수 있습니다.



E 라이트업

장엄한 분위기의 오층탑이 어둠 속에서 빛납니다.



F 가족제품

새하얀 가족에 틀을 내어 채색한 컬러풀한 전통 가족 세공.



G 서터 벽화

가게 폐점 후에만 볼 수 있는 아사쿠사의 역사와 세계질의 모습을 그린 보기 드문 벽화



아사쿠사 문화 관광 센터에서 보이는 경치

8층 전망대는 나카미세 상점가와 하나야시키를 한눈에 같이 볼 수 있는 촬영 장소

스즈키엔 아사쿠사 본점

A.【壽々喜園 浅草本店】 다이토구 아사쿠사 3-4-3 10:00-17:00 부정기휴일

도키와도 가미나리코시 혼포

B.【常盤堂 雷おこし本舗】 다이토구 아사쿠사 1-3-2 9:00-20:30

미마쓰칸 스마트 볼

없음 C.【三松館 スマートボール】 다이토구 아사쿠사 2-9-13 13:00-19:00 월~금요일

본센도

D.【文扇堂】 다이토구 아사쿠사 1-2-2

10:30-18:00 매월 20일 이후의 월요일

E.【浅草寺五重塔】 라이트업은 일몰 후부터

23:00까지

분코야 오세키

F.【文庫屋大関】 다이토구 아사쿠사 2-2-6 10:00-18:00 수요일

나카미세 상점가

G.【仲見世商店街】 다이토구 아사쿠사 1-36-3

ASAKUSA MAP

많은 상점가와 즐거운 가게들, 도움이 되는 편리한 스팟을 소개!

아사쿠사 연예 홀 浅草演芸ホール

형형색색의 깃발이 메인! 한 명이 여러 역의 연기하면서 재미있는 이야기를 하는 전통예능「라쿠고」를 공연합니다.



아사쿠사 스팟 1

마루고토 닛폰 まるごとニッポン

일본 전국의 엄선 된 음식과 전통 공예품을 한 번에 구입할 수 있으며 각지역의 문화의 차이를 느끼고 즐길 수 있습니다.



아사쿠사 스팟 2

갓파바시 주방용품 상점가 かっぱ橋道具街

고쿠사이도리 거리 国際通り

쓰쿠바 익스프레스 아사쿠사역 つくばエクスプレス浅草駅

아사쿠사 롯쿠도리 거리 浅草六区通り

자코쓰유 대중탕 蛇骨湯

신카미세도리 거리 新仲見世通り

오렌지도리 거리 オレンジ通り

가미나리몬도리 거리 雷門通り

아사쿠사 스팟 3

자코쓰유 대중탕 蛇骨湯

100년 이상 사랑 받고 있는 공중 목욕탕. 외국인의 이용도 많아 목욕탕이 처음이신 분들에게도 추천합니다.



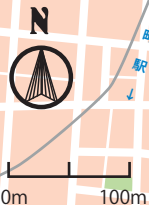
아사쿠사 하나야시키 浅草花やしき

1853년 오픈한 제일 오래된 일본의 유원지. 즐거운 놀이기구가 많이 있습니다.



① 10:00-18:00 (영업시간은 계절·날씨에 따라 다릅니다)
② 없음

아사쿠사 스팟 4





UENO

맛있는 먹거리·쇼핑·
예술이 모여 있는 지역

전통 일본식부터 라면, 나이트 라이프를 상징하는 「이자카야」까지 다양한 맛집이 있습니다. 그 후에는 쇼핑과 예술감상을!! 다양한 모습이 있는 우에노를 즐겨주세요.



POPULAR TRADITIONAL FOOD

일본에서 꼭 먹고 싶은 음식을 선정! 소재 본연의 맛을 살린 요리가 많은 것이 특징입니다. 일본인들과 함께 어울려 본고장의 맛을 즐겨주세요.

JAPANESE RAMEN

라면은 중국에서 온 중화면을 일본 독자적으로 발전시켜 만든 음식입니다. 스프의 맛과 토픽의 종류가 다양하여 골라 먹는 재미가 있습니다.

YAKINIKU

일본식 고기구이는 고기가 작게 잘라져 있어 테이블별로 철판에서 직접 구워 먹는 셀프형식이 일반적. 고기는 소 돼지 닭고기와 곱창 등 여러 부위가 있으며 소스에 적어 먹습니다.

우에노 다이쇼엔 우에노에키마에점
上野 太昌園 上野駅前店

📍 다이토구 우에노 6-13-1
① 월~목·일요일 11:00-23:00 (L.O.22:30)
금·토요일 11:00-24:00 (L.O.23:30)
② 없음

TONKOTSU

돈코츠의 감칠맛을 최대한 끌어내어 깊은 맛과 부드러운 스프에 면을 넣은 인기 돈코츠 라멘집. 한 입에 들어가는 교자 등의 사이드 메뉴도 인기입니다.

하카타 잇푸도 우에노히로코지점
博多 一風堂 上野広小路店

📍 다이토구 우에노 3-17-5
월~목요일·일요일 11:00-26:00 ①
금·토요일 11:00-27:00
없음 ②



SOBA

메밀 가루로 만든 얇은 면을 따듯한 국물과 같이 먹거나 차가운 상태에서 간장 맛의 맑은 국물에 적어 먹습니다. 설날 그믐 날에 먹는 문화가 있을 정도로 사랑 받는 음식이며 가게에 따라서는 간편하게 먹을 수 있도록 카운터에서 서서 먹는 곳도 있습니다.

上野 蕎そば 우에노 야부소바
다이토구 우에노 6-9-16
11:30-21:00 (L.O.20:30) ①
수요일 ②



SHOYU

달 빠르 우러낸 국물의 투명한 스프에 농후한 간장소스를 섞은 국물에 얇은 치지레 면(코불고불한 면)으로 만든 라멘. 도쿄에서 전국에 퍼진 일본라면의 오리진으로 「도쿄 라멘」이라고도 합니다.

珍々軒 진천軒
📍 다이토구 우에노 6-12-2
① 화~토요일 10:00-23:00
일요일 10:00-20:00
② 월요일



SUSHI

초밥에 생선이나 조개를 얹어 먹는 인기 일식. 초밥에 올려 먹는 생선은 제철 생선으로 간판메뉴인 스시 이외에도 김말이와 비슷한 「군칸마키」와 「마키스시」 등 여러 종류가 있습니다.

よし寿司 요시스시
📍 다이토구 우에노 6-7-8
① 월~금요일 11:30-14:30 (L.O.14:00) ,
17:00-23:00 (L.O.22:30)
토요일 11:30-23:00 (L.O.22:30) ,
일요일 11:30-22:00 (L.O.21:30)
② 1월1일

HALAL

할랄 인증받은 라멘. 면은 약간 넓직한 허라우치면으로 국물은 해산물과 닭고기를 사용하여 깔끔한 맛입니다. 무슬림 분들도 안심하여 즐겁게 식사할 수 있습니다.

Ayam-YA

다이토구 다이도 4-10-1
11:30-16:00 (L.O.15:30) ①
17:00-22:00 (L.O.21:30)
없음 ②



COLUMN

◎ 회전스시

매장에 설치되어 있는 기차레일을 스시 접시가 도는 「회전 스시」. 먹고 싶은 스시 접시를 집어 먹을 수 있습니다. 또한 스시 장인이 만드는 스시를 저렴한 가격으로 맛 볼 수 있으며 스시 뿐만 아니라 우동 등의 사이드 메뉴 및 디저트도 인기입니다.



우에노 필수 디저트

UENO SWEETS

맛있는 음식을 즐기셨다면 한숨 돌릴 겸 달콤한 디저트 타임

도라야키

2장의 일본풍 팬케이크 빵에 팥소를 넣은 화과자. 꿀이 든 팬케이크의 부드러운 식감과 설탕으로 조린 팥소가 잘 어울려 인기가 많습니다.



うさぎや 우사기야
 ▶ 다이토구 우에노 1-10-10 ⓐ 9:00-18:00 ⊗ 수요일

카페 니키에서는 판다 카푸치노를 마실 수 있습니다.



판다 스위트

우에노 동물에서 인기 있는 판다를 모티브로 하여 판다 아트 라테, 판다 케이크 등 디저트를 우에노 여러 가게에서 맛 보실 수 있습니다.

カフェニ木 카페니키
 ▶ 다이토구 우에노 4-6-1
 ⓐ 10:30-18:30
 ⊗ 없음
 ❗ 판다 카푸치노

안미츠

해조류로 만든 젤리 위에 삶은 콩, 과일, 팥소 등을 올려 달콤한 후설탕 소스를 뿌려 먹는 일본의 전통 디저트. 아이스크림을 올린 것도 인기입니다.

미하시 우에노 본점
 みはし 上野本店
 ▶ 다이토구 우에노 4-9-7
 10:30-21:30(L.O.21:00) ⓐ
 없음 ⊗



Japanese Bar

Night Life

Japanese "IZAKAYA"

식사와 술을 편안하게 즐길 수 있는 곳이 이자카야입니다.
 역 근처에 이자카야가 모여 있어 일이 끝난 밤에 동료들과 친구들과 가볍게 식사와 음료를 즐길 수 있는 서민적인 곳입니다.
 일본인들과 어울려 맥주와 식사와 함께 일본에서의 밤을 즐겨 보세요!



모쓰(내장)가 맛있는 우에노 대표점

1950년부터 인기를 모은 아메요코의 이자카야(일본식 선술집). 손님들과 스스럼없는 교류와 함께 말의 내장과 미소(일본된장)로 만든 조림요리 특제 모쓰니코미를 드셔보시는 것은 어떠세요?

곱창구이 다이토료
 もつ焼大統領
 ▶ 다이토구 우에노 6-10-14
 ⓐ 10:00-24:00
 ⊗ 없음



IZAKAYA Manner

이자카야에서의 매너

1 주문
 우선 술을 주문합니다.
 주문할 때는 점원에게 「스미마센(실례합니다)」 「오네가이마스(부탁드립니다)」라고 말합니다.요리는 양이 적으며 가격 또한 저렴하기 때문에 점원이나 주변 손님에게 추천메뉴 등을 물어 여러 음식을 조금씩 즐길 수 있습니다.

2 오토오시
 처음에 음료를 주문한 후 주문한 것과 별도로 간단한 요리가 한가지 제공됩니다. 이것은 주문한 요리를 기다리는 동안에 먹는 서비스 음식이지만 유료입니다. 불필요할 경우는 거절할 수도 있으니 주문할 때 꼭 확인해주세요.

3 추천 메뉴
 이자카야에는 인기메뉴가 있습니다. 야키토리는 대나무 꼬치에 닭고기를 꽃아 구운 요리로 부위나 양념 등을 선택할 수 있습니다. 오명은 감자, 무 등의 야채와 계란, 곤약 등의 재료를 국물에 부드럽게 익혀 맛을 낸 요리입니다. 생맥주나 사케와 함께 식사를 즐겨주세요.

AMEYOKO/UECHYUN MAP

식품, 과자부터 옷, 잡화, 화장품까지 「아메요코」와 「우에촌(uechun)상점가」에는 많은 상점들이 있습니다. 가격도 착한 가게들이 많기 때문에 저렴한 가격에 득템의 기회! 활기찬 거리에서 쇼핑을 즐기시기 바랍니다.



진미 우에노 쇼핑 2

생선 가게 겸 이자카야인 유니크한 가게로 신선한 해산물을 술과 함께 맛 볼 수 있습니다. 이제까지 먹어보지 못한 진미(珍味)에 도전해보시는 것도 추천드립니다.

캡슐토이

기계에 돈을 넣고 돌리면 캡슐토이가 나옵니다. 핸드폰줄과 마스크트 및 캐릭터 상품까지 다양한 종류가 있습니다.

우에노 쇼핑 3

우에노 쇼핑 1

나카오카치마치역 仲御徒町駅
다케야 오카치마치 본점
Ayam-Ya

우에노 쇼핑 2

아메야 요코초 "아메요코" 아메야橫丁「アメ横」

우에노 쇼핑 3

우에노 야부소바 上野蕎麦そば
우에노 다이쇼엔 우에노에키마에점 上野 太昌園 上野駅前店
우에노 마루이 上野マルイ
자이언트 팬타 上野ジャイアントパンタ

공휴일 11:00-19:15 ※매월 둘째주 수요일
뉴 프루트 [뉴-フルーツ] 다이토쿠 우에노 6-11-2 11:00-19:00 ※없음

후르츠

파인애플, 멜론 등 신선하고 juicy한 과일을 잘라 꼬치형식으로 파는 가게입니다. 그 자리에서 바로 먹을 수 있어 밖에서 먹는 과일의 즐거움과 함께 한층 더 달콤한 맛을 느낄 수 있습니다.

UENO Information Center

- 우에노 마루이 2층
- 우에노 마루이에 따라 운영
- 일본어·영어·중국어

아메요코 아메橫

JR우에노역에서 오카치마치역까지의 고가 밑 약 500m에 걸쳐 약 400점포가 늘어진 상점가입니다. 전후부터 발달한 서민들의 노점에서 유래한 활기찬 시장입니다. 식품, 의류, 잡화, 보석 등의 가게가 있으며 일본인이 평소에 사용하는 음식 재료와 과자 등을 산더미로 쌓아놓고 판매하는 퍼포먼스도 볼거리입니다.

good for souvenir

일본의 과자·화장품·잡화·가전 등을 저렴하게 구입할 수 있는 가게를 소개합니다. 매력 만점의 상품들을 소개해 드립니다.



A 다케야 오카치마치 본점 多慶屋 御徒町本店
과자, 식품부터 가전, 의약품까지 다양한 물건을 구입할 수 있는 할인점, 면세카운터, 무료와이파이, 다언어 대응 등 여행객들도 편리하게 이용하실 수 있습니다.



B 사쓰도라 우에노 오카치마치점 サツドラ 上野御徒町店
여러 일본제 화장품과 미용 아이템, 의약품은 물론 과자 등도 살 수 있는 드럭스토어입니다.



C 우에노 마루이 上野マルイ
도쿄를 중심으로 전국 주요도시에도 점포가 있는 백화점. 백화점 내에는 인기 라이프 스타일형 가게 및 맛있는 레스토랑 등이 있습니다.



D 나카노키시 우에노 아메요코 제1영업소 二木の菓子 上野アメ横 第一営業所
약 5,000종류의 과자가 있는 과자 전문점. 일본 국내에서도 보기 드문 특이한 과자들이 많이 있습니다.

- A** 다이토쿠 다이토4-33-2 10:00-20:00 (일부 매장 다름) ※연중무휴 (*1월 1일 (공휴일) 제외)
- B** 다이토쿠 우에노 4-3-9 가나미쇼지 빌딩 1층-지하1층 10:00-21:00 ※없음
- C** 다이토쿠 우에노 6-15-1 11:00-20:30 ※없음
- D** 다이토쿠 우에노 4-1-8 10:00-20:00 ※없음

COLUMN

● 백화점 지하 식품관 **다쓰자카야 우에노점** [上野 松坂屋] 다이토쿠 우에노 3-29-5 10:00-20:00 ※1월 1일
「다쓰자카야」등의 백화점 지하의 고급 도시락, 반찬, 디저트, 술 등을 판매하고 있어 집에서 맛있는 음식을 즐기고 싶을 때나 선물을 사기 위해 많이 방문합니다. 영성된 음식들을 직접 만나보세요!



UENO CULTURE

Enjoy the culture of Ueno park

우에노공원 내에는 많은 미술관과 박물관이 있지만 그 중에서도 가장 인기있는 곳은 동물원입니다. 또한 푸르른 자연이 가득한 공원으로 봄꽃과 단풍 등 사계절 내내 아름다운 풍경을 만날 수 있어 언제나 많은 사람들이 찾아오는 곳입니다.



우에노 동물원 上野動物園

세계의 약350종 2500마리의 동물 및 조류를 자연의 본모습과 가장 가깝게 전시하여 일본에서 가장 오래된 역사를 지닌 동물원입니다. 세계에서 드문 오카피(기린과의 짐승)와 일본에서는 여기서밖에 볼 수 없는 다람쥐원숭이, 절명위기의 넓적부리황새 등이 있습니다. 아기팬더가 2017년에 탄생하여 더욱 활기를 띠게된 동물원입니다.

- 다이토쿠 우에노공원 9-83 (9:30-17:00 (입장은16:00까지))
- 월요일 (월요일이 공휴일이거나, 도민의 날일 경우엔 그 다음날이 휴일임), 연말연시
- 일반 600엔



도쿄 국립 박물관 東京国立博物館

도자기 및 조각, 도검, 일본화 등 다양한 분야에 걸쳐 일본을 중심으로 한 아시아 각 지역의 미술품 117,000 점 이상을 소장하고 있는 박물관입니다. 녹색 돛 지붕이 특징인 건물로 중요문화재인 호게이칸 등이 있는 역사적으로 가치가 높은 곳입니다.

- 다이토쿠 우에노공원 13-9 (9:30-17:00 (입장은16:30까지))
- 월요일 (공휴일일 경우 다음날), 대학생 410엔 (상설전)
- 영어·중국어(간체)·한국어

국립 서양 미술관 国立西洋美術館

- 다이토쿠 우에노공원 7-7
- URL <http://www.nmwa.go.jp/>
- 9:30-17:30, 금-토요일9:30-20:00 (상설전-기획전) *입장은 폐관 30분 전까지
- 월요일(공휴일일 경우 다음날), 연말연시 일반 500엔, 대학생 250엔 (상설전)

인상파의 그림과 로댕을 중심으로 한 프랑스 근대 조각 등, 서양미술을 폭넓게 전시하고 있습니다. 건물은 프랑스의 건축가 르 코르뷔지에가 설계한 것으로 2016년에 세계유산「르 코르뷔지에의 건축작품—근대건축운동에 두드러진 공헌—」의 17개 자산 중 한가지로 등록되었습니다.



© 国立西洋美術館

Find My #Ueno

특별한 장소와 물건을 발견. 당신만의 우에노의 모습을 사진으로 담아주세요. #UENO에 사진을 올려 공유해주세요. 특별한 장소와 물건을 발견. 당신만의 우에노의 모습을 사진으로 담아주세요. #UENO에 사진을 올려 공유해주세요.



우에노역에 있는 자이언트 판다
JR우에노역에는 귀여운 자이언트 판다 조각상!

- 【ジャイアントパンダ 자이언트 판다】
- 다이토쿠 우에노 7



하나조노이나리 신사의 적색 도리이
의식주의 연을 맺어 생활을 지켜주는 신을 모시는 신사. 소원이 담겨진 붉은 색의 도리이 (신사입구 기둥문가 늘어선 모습은 정경입니다.)

- 【花園稲荷神社 하나조노이나리 신사】
- 다이토쿠 우에노공원4-59



시노바즈이케의 백조보트
우에노공원 내에 있는 시노바즈이케 호수에서 귀여운 백조보트를 타십시오.

- 【不忍池 시노바즈 연못】
- 다이토쿠 우에노공원5-20

YANAKA

천천히 시간이 흘러가는 마을 야나카

활기있는 상점가, 오래된 민가. 따뜻한 사람들과의 만남, 천천히 흘러가는 시간 속 오래된 마을 풍경이 남아있습니다.



「시타마치」란

도쿠가와 가문 (권력자)이 1603년부터 약 260년 간 에도=도쿄에 막부를 둔 에도시대, 에도시대 성하에 많았던 상인과 일반서민들이 산 지역을「시타마치」라고 부르며 후에는 성하마을이었던 지역을「시타마치」라고 부르게 되었습니다. 시타마치에는 상점가와 옛날부터 있는 개인 상점, 목조 가옥 등의 풍경, 신사 축제와 이웃간의 일상적인 커뮤니케이션의 모습 등 향수를 불러일으키는 생활모습이 그대로 남아있습니다. 도쿄에서는 야나카, 네즈, 센다기 일대를「야네센」이라고 부르며 시타마치의 대표 지역이라고 할 수 있습니다.



Find My #Yanaka



A 센베

일본의 쌀로 만들어 굽거나 튀긴 화과자



B 일본 전통 물감

전통 일본화에서는 암석 및 돌, 식물 등 자연 소재를 이용한 물감을 만들어 사용하였습니다. 현재의 석채물감은 일본 독자적으로 발전을 이루어 천연·인공 암석을 포함하는 약 20000색의 글라데이션을 만들어 내고 있습니다.



C 후쿠냥야키

밀가루 반죽에 팥소와 크림 등을 넣어 구운 화과자. 귀여운 고양이 모양입니다.



D 치요가미

다양한 일본의 전통 디자인이 그려진 일본 종이로 종이접기를 하거나 공예품 장식 등으로 사용합니다. 디자인은 자연과 시대의 생활을 테마로 한 그림 등 여러가지가 있습니다.



E 야나카 멘치카츠

다진 고기에 빵가루를 묻혀서 기름에 튀긴 멘치카츠는 가벼운 간식으로든 반찬으로도 제격!



F 갤러리

200년의 역사를 지닌 목욕탕을 개조한 갤러리에서는 최신예의 일본 아티스트와 해외 유명 예술가들의 작품을 전시하고 있습니다.

Photo by Norihiro Ueno. Courtesy of SCAI THE BATHHOUSE

- A 【谷中せんべい 야나카센베】
 ① 다이토쿠 야나카 7-18-18
 ② 9:30-18:00 ☒ 화요일
- B 【金開堂 긴카이도】
 ① 다이토쿠 야나카 1-5-10
 ② 9:30-18:30 ☒ 일요일-공휴일
- C 【招き屋 마네키야】
 ① 다이토쿠 야나카 3-9-15
 ② 월·화·목·금요일 11:00-18:00
 토·일요일-공휴일 11:00-18:30
 ☒ 수요일(공휴일일 경우 그 다음날)
- D 【いせ辰 이세타츠】
 ① 다이토쿠 야나카 2-18-9
 ② 10:00-18:00 ☒ 없음
- E 【肉のサトー 니쿠노사토】
 ① 다이토쿠 야나카 3-13-2
 ② 10:30-19:30 (튀김류 판매 12:00-)
 ☒ 월요일
- F 【SCAI THE BATHHOUSE】
 ① 다이토쿠 야나카 6-1-23
 ② 12:00-18:00 ☒ 월·일요일-공휴일



야나카 관광 주의사항

야나카에는 오래된 민가를 개조하여 만든 가게들이 많아 지역사람들의 생활을 볼 수 있지만 가게 영업을 하고 있지 않는 일반 민가도 많이 있습니다. 그러한 민가에는 들어가지 않도록 각별히 주의해주세요.



YANAKA MAP

야나카 산책 코스

작은 골목길을 따라 매력적인 장소 발견! 반드시 걸어서 야나카를 탐험해 보시기 바랍니다!

야나카 산책 풍경 1



그냥 스쳐 지나갈 것만 같은 골목길 「하츠네코지」는 숨어 있는 가게들이 많은 맛집 골목입니다.



야나카 산책 풍경 2

지어진지 수십년부터 수백년까지 된 목조 건물이 남아있습니다.



야나카 산책 풍경 3

여기 저기 고양이 장식품이 놓여있으며 고양이를 모티브로 한 상품이 많이 있습니다. 물론 진짜 고양이도 여기저기서 만날 수 있습니다.




★★★ Night Life ★★★

생활에 밀접한 이 마을에서는 가게들이 빨리 문을 닫는 곳도 많지만 밤의 야나카를 즐길 수 있는 곳도 있습니다.

[HAGISO]

- 📍 다이토구 야나카 3-10-25
- ☎ 03-5832-9808 (CAFE)
- ☎ 03-5834-7301 (호텔)
- 🕒 8:00-10:30
- 🕒 12:00-21:00
- ⊗ 없음 (※일시 휴업 있음)

약 60년 이상의 목조 아파트를 개조한 문화 복합 시설로 1층에는 카페·갤러리, 2층에는 근처 호텔의 리셉션 & 가게가 있습니다. 카페에서는 정성을 담아 끓인 커피와 제철 재료를 사용한 음식들을 맛보실 수 있습니다.



KURAMAE

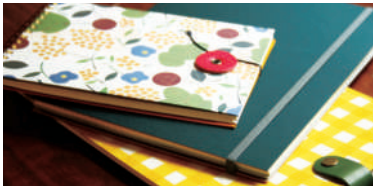
전통 장인 문화와 새로운 문화가 섞인 거리

옛날부터 있었던 건물을 리노베이션하여 주목받고 있는 거리. 일본의 장인문화와 새로운 시도가 융합되어 센스 넘치는 가게들이 늘어서 있습니다.

Renovation

「리노베이션」으로 다시 태어나다

구라마에는 약 400년 전부터 쌀 창고 등이 즐지어 있었던 지역입니다. 현재는 오래된 건물을 리노베이션 하여 게스트하우스, 카페 등을 오픈하여 세련된 분위기로 다시 태어났습니다. 옛 거리의 풍경이 그대로 남은 아이디어 넘치는 거리입니다.



문구

만년필, 필통 등의 장인들과 디자이너들이 문구를 판매. 그 중 「주문제작 노트」는 다양한 색과 종이를 골라 자신만의 노트를 만들 수 있어 인기가 있습니다.

【カキモリ 가키모리】

📍 다이토구 미스지 1-6-2

🕒 12:00-19:00

토요일공휴일 11:00-19:00

⊗ 월요일 (공휴일 경우 영업)



초콜릿

세계의 질 좋은 카카오를 사용하여 제조부터 포장까지 전부 하는 Been to Bar 초콜릿 전문점. 가게 내 카페에서는 갓 만든 초콜릿과 오리지널 초콜릿 드링크를 맛 보실 수 있습니다.

단델리온 초콜릿 팩토리&카페 구라마에
【ダンテライオン・チョコレートファクトリー & カフェ蔵前】

📍 다이토구 구라마에 4-14-6

🕒 10:00 - 20:00 ⊗ 休 日 無 休



일본차

일본의 다기「규수이(찰주전자)」로 넣은 일본차의 매력을 느낄 수 있는 가게. 찻잎의 생산지로 유명한 시즈오카현의 자사농업에서 재배한 찻잎을 세련된 디자인의 패키지로 판매하고 있습니다.

【NAKAMURA TEA LIFE STORE】

📍 다이토구 구라마에 4-20-4

🕒 12:00-19:00 ⊗ 월요일



Craftmanship

「공예품」으로 활성화 된 거리

옛부터 장인들의 공장이 모여 발달한 이 거리는 장인들과 디자이너들의 새로운 감성과 디자인을 도입하여 여러 공예품 가게를 오픈하고 있습니다. 가죽과 문구, 염색 등의 전통 기술을 살린 마음에 드는 물건을 찾아봐 주십시오.



가죽제품

【エムビウ 엠피우】

📍 다이토구 구라마에 3-4-5

🕒 11:00-19:00

⊗ 없음

천연소재의 가죽제품 가게. 사용하면 사용할 수록 깊은 맛이 있는 심플함과 사용하기 편한 소재 및 디자인이 특징입니다.



디자인상품

【KONCENT Kuramae】

📍 다이토구 구라마에 2-4-5

🕒 11:00-19:00

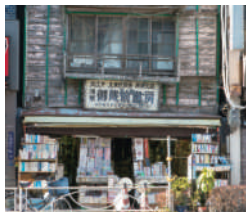
⊗ 없음

디자이너들의 재치가 담긴 개성있는 상품과 손님을 하나로 잇는 디자인 프로덕션 숍. 기능성과 즐거운 디자인이 매칭된 메이드 인 재팬의 상품이 나란히 진열되어 있습니다.



Find My # Kuramae

당신만의 구라마에 장소를 사진으로 담아보세요. 「#KURAMAE」에 사진을 올려 공유해주세요.



A 고시

분위기가 있는 목조 건축물로 역사가 느껴지는 한채방. 도요와 관련 있는 책들이 많습니다.

(주)아사쿠사 오쿠라마에 소보

A.【(株)浅草御蔵前書房】 📍 다이토구 구라마에 3-12-10 🕒 8:00-19:00 ⊗ 일

요일-공휴일 B.【SOL'S COFFEE ROASTERY】 📍 다이토구 아사쿠사비치 3-25-7

🕒 평일 8:00-20:00 토·일요일-공휴일 9:00-19:00 ⊗ 수요일



B 커피

정성을 가득 담아 볶은 커피의 향긋한 냄새에 끌려 잠깐의 휴식

KURAMAE MAP



AMUSEMENT CITY EXPERIENCE

매력적인 일본문화를 그냥 보기만 하는 것은 아깝다!
 도쿄에서 일본문화를 가장 느낄 수 있는 곳에서 진짜 일본을 체험할 수
 있는 프리미엄 체험은 더욱 뜻깊은 여행 추억을 만들어 드립니다.

와다이코 북 체험

와다이코 북은 예부터 축제 등에 사용되는 친근한 악기입니다.
 와다이코 북은 음악이자 스포츠. 전신을 사용하여 소리를 만들어 일본의 소리로 기분전환을 하실 수 있는 체험입니다.

TAIKO-LAB 아사쿠사
TAIKO-LAB 浅草

- 📍 다이토구 아사쿠사 3-4-9 아코루데 아사쿠사3F
- 🕒 평일 10:00-22:00
- 주말·공휴일 10:00-18:00
 (시간변경 될 경우도 있음)
- ⊗ 없음
- ※ 예약 필요
- 🌐 <https://www.taiko-reserve.com/Classes>



스시 만들기 체험

스시 장인들은 어떻게 빠르고 맛있게 스시를 만들 수 있는 걸까요? 직접 체험을 통해 스시를 더욱 맛있게 드실 수 있습니다. 그 외 마키스시와 나만의 스시 만들기 체험도 즐거움 중의 한가지 입니다.



浅草すし賢 아사쿠사 스시켄

- 📍 다이토구 아사쿠사 2-11-4
- 🕒 14:00-, 15:30-
- ⊗ 없음
- ※ 예약 필요·하랄 인증
- 🌐 <https://www.tablecheck.com/en/shops/asakusa-sushiken/reserve>



식품 샘플 제작 체험

일본의 음식점 앞에 진열되어있는 마치 진짜 식품같이 보이는 식품 샘플들을 만들 수 있습니다. 옛날부터 해온 초를 사용한 제작법으로 덴푸라 2개와 양상추 1개의 식품 샘플을 만들어봅시다. 핸드폰 줄 등 일상에서 사용할 수 있는 오리지널 상품도 구입할 수 있습니다.

원조 식품샘플집 갓바바시점
**元祖食品サンプル屋
 合羽橋店**

- 📍 다이토구 니시야사쿠사 3-7-6
- 🕒 10:00-17:30
- ⊗ 없음
- ※ 일본어로 전화예약·제작
 체험시 통역 필요
- ☎ 0120-17-1839



닌자 체험

닌자는 중세 일본에서 활약한 스파이 중 하나. 아사쿠사의 관광명소를 버스로 둘러보면 갑자기 닌자가 나와 도주하기 시작합니다! 일본어와 영어로 진행되는 관광 안내와 아사쿠사의 거리 전체를 영화 속으로 가지고 온 듯한 닌자 엔터테인먼트를 동시에 즐기실 수 있습니다.



아사쿠사 엔터테인먼트 버스 "사무라이&닌자 사파리"
**浅草エンターテインメントバス
 「サムライ & 忍者サファリ」**

- 📍 다이토구 아사쿠사 2-5-5
 아사쿠사6구 센트럴 스퀘어
- 🕒 10:00-11:10 13:00-14:10
- ⊗ 월~금요일
- ※ 예약 필요
- Departs at 10:00
<https://www.japanican.com/en/tour/detail/ACT1J03501MMB>
- Departs at 13:00
<https://www.japanican.com/en/tour/detail/ACT1J03601MMB>

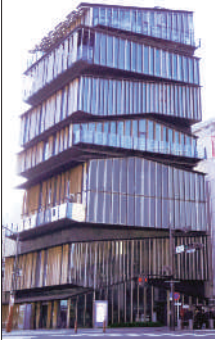
Tourist info

도쿄를 대표하는 관광지 우에노·아사쿠사·야나카에서는 여러분의 여행을 도와주는 시설 및 서비스가 충분히 마련되어 있습니다. 조금이라도 불편한 사항이 있으시면 각 시설에 문의해 주세요.

ASA KUSA

아사쿠사 문화 관광 센터

가미나리몬 바로 앞에 있는 관광안내 시설. 1층 안내 카운터에서는 4개국어로 관광안내를 받으실 수 있습니다. 시설 안에는 무료 와이파이, 외화 환전소, 관광정보코너, 수유실 등의 설비가 되어 있으며 8층 카페 및 전망 테라스에서는 아사쿠사의 모습과 도쿄 스카이라인을 한눈에 볼 수 있습니다.



📍다이토구 가미나리몬 2-18-9
☎03-3842-5566
🕒9:00-20:00
(8층 전망 테라스 / 22:00까지, 8층 카페 / 10:00-20:00, 마지막 주문 19:30)
⊗ 없음
●일본어, 영어, 중국어, 한국어

UENO



우에노 안내소

우에노 지역의 관광 명소를 다언어로 안내할 뿐만 아니라 우에노 뮤지엄 기념품, 지역 전통공예품, 참신한 크리에이터들이 만든 잡화 등 우에노의 전통과 현대를 느낄 수 있는 상품들을 판매하고 있습니다. 기모노를 입은 스태프들이 여러분들을 맞이하고 있습니다.

📍다이토구 우에노 3-29-5 마츠자카야 우에노점 지하1층 (파루코 쪽) 「우에노가 좋아요! (上野が、好き)」내 ☎03-3832-1111 (대표전화) 🕒10:00-20:00
⊗마츠자카야 우에노점과 동일
●영어·중국어·대만어 (중국어, 대만어는 스태프가 있을 경우만 가능)

YANAKA

여행 안내소 YANESEN

관광·숙박·문화체험시설 안내, 자전거 렌탈 서비스 제공 이외에도 다도, 수목화, 가부키 등의 다양한 일본문화를 통역 스태프의 서포트로 체험 가능합니다. 일본 각지의 관광 자원 봉사자 소개 및 야나카 주변의 관광안내 또한 하고 있습니다.



📍다이토구 야나카 3-13-7 ☎03-3828-7878
🕒9:30-17:00 ⊗없음 ●영어

Information

다이토구는 무슬림 여행자들도 안심하고 즐길 수 있는 음식점 정비, 무료 관광투어, 다언어 대응 관광정보 사이트 등을 준비하여 여러분들을 기다리고 있습니다.

·무슬림 프렌들리 다이토구

다이토구에서는 무슬림 여행객들이 안심하고 식사할 수 있도록 지역 내 음식점 등의 「하랄 인증」취득을 추진하고 있습니다. 또한 「무슬림 오모테나시 맵 in다이토구」에서는 무슬림 여행자들을 위한 관광지를 소개하고 있습니다. (배포장소: 아사쿠사 문화관광 센터 등)



<https://www.facebook.com/muslim.welcome.taio.tokyo>
http://authentic-tokyo.com/assets/files/muslim_en.pdf

·외국인 관광객용 무료 가이드 투어 (영어)

우에노 공원이나 센소지 절, 야나카 주변을 무료로 영어 가이드가 안내하는 워킹투어에 참가하실 수 있습니다. 그 지역의 역사를 배울 수 있는 것은 물론 가이드에게 유명 가게 등을 추천받으며 관광을 할 수 있습니다.

【TOKYO SGG CLUB】

센소지와 그 주변

월, 토, 일요일
10:30- (약90분) / 13:15- (약90분)
집합장소: 아사쿠사 문화관광 센터
1층 카운터 앞 (다이토구 가미나리몬 2-18-9)

우에노 공원과 주변

수, 금, 일요일
10:30- (약90분) / 13:30- (약90분)
집합장소: 우에노 그린샬롱 내 SGG 클럽데스크
(다이토구 우에노공원 7-47)

야나카 주변 (2018년6월부터 실시예정)

일요일
10:30- (약90분) / 13:30- (약90분)
집합장소: 아사쿠라 조소관 (다이토구 야나카7-18-10)
실시시간 10분 전까지 집합. 각 10명 선착순 참가

·영어판 WEB사이트 (Visit Authentic TOKYO)

아시아 각국을 비롯하여 세계의 약 100개 언어로 대응. 100곳이 넘는 지역 내 관광스팟을 자유롭게 계획하여 오리지널 산책 플랜을 작성할 수 있습니다. 그 외 식사, 숙박, 문화체험의 최신 정보를 제공하며 지역 내에 사는 외국인 스태프들의 최신 이벤트 광고 및 레포트, 다이토구만의 관광지 등을 전해드립니다.

