



果物採收



和紙體驗



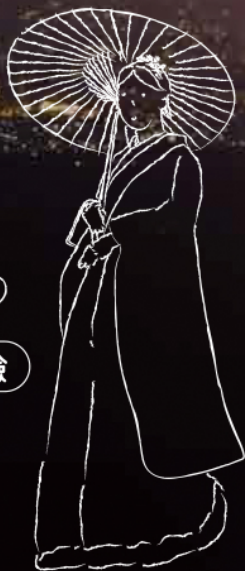
護摩札製作



與當地住民交流・
享用地美食



忍者體驗



武家公主體驗



暖上心頭宛如一盞燈燭的美麗小鎮

Hinode -machi

The countryside of Tokyo

人與人，人與自然的羈絆 日之出町

在大自然層疊環繞中，傳承著日本人重要的歷史、傳統以及文化。

走在城鎮中，可以感受到在大都會中不曾觸及的原始日本風貌。

「永遠珍惜守護誕生於此的萬事萬物」，

這樣的日之出町，孕育著樸素踏實的生活樣貌，

與自古以來一直為人們守護重要物品的日式倉庫「藏」一同在山間聚落中悄悄地發展茁壯著。

這就是一個默默地發揚著日本人的傳統品格，並同時保有人與人之間溫暖情誼的城鎮。

Hinode-machi

Tokyo Met.

Shinjuku

Shinagawa

TOKYO
HINODE-MACHI



推奨路線因目的地不同而異。
※請參照 p14 ~ 15 的日之出町周遊地圖。



保有人們祈禱和平的歷史

城鎮內所到之處，皆是歷史感滿點的建築與街道。日之出山莊就是這城鎮的歷史象徵之一。曾為世界和平作出貢獻的日美首腦會談(1983年)地點，也是當時總理大臣心儀的場所。據說這城鎮曾有許多忍者到訪。忍者的任務並非戰鬥，而是如何生存與傳承。這便是傳承著和平象徵的日之出町。



自多彩豐富的大自然與人們豐沛情感中所誕生的傳統

從日之出町所孕育出的傳統，自今也持續地被傳承著。「卒塔婆」的由來，奠基於佛教中「為故人超渡的同時也能為在世者累積福德資糧」一說。而使用井水與豬(kouzo-和紙製紙原料)所製作的「日之出和紙」即是源自於生活的同時盡力珍惜資源的心。這就是傳承日本人知足、惜福想法的日之出町。



盡情徜徉大自然，感受位於東京大都會中的唯一綠洲

稍稍遠離東京的塵囂，這裡保有日本人所鍾愛的大自然。與日之出町相連的麻生山、日之出山，以及白岩瀑布，闔上眼就能聽到屬於大自然的獨特樂章，感受到大自然才有的芬芳。城鎮的容貌隨著四季變化，能遇到的生物們也大不相同。盡情地沐浴在陽光下的各種農作物也交出結實累累的成績單。這就是充滿了大自然神奇力量的日之出町。

日之出町的各式各樣體驗



←有標示該符號的體驗項目可以在 Attractive Japan 網站上預約。※關於網站介紹請參考 p.16

- 日之出山莊茶道體驗 →p4
- 在 140 年歷史的武家敷屋中進行忍者體驗 →p5
- 身著百萬禮服進行武家公主體驗 →p5
- 讓願望成真的護身符 護摩札製作體驗 →p6
- 新型態造紙體驗 日之出和紙 →p7
- 感受東京大自然的健行之旅 日之出山 →p8
- 釣鱒魚體驗 →p8
- 美肌之湯 滑溜溜美肌溫泉 →p9
- 代表春天味覺之山菜 竹筍採收體驗 →p10
- 現摘藍莓 藍莓採收體驗 →p10
- 日之出町出品 香甜番薯採收體驗 →p11
- 日之出町最得人疼的果實 香柚採收體驗 →p11

日之出町所編織出的歷史與文

走在城鎮內，寫滿一頁頁歷史的古老建築物盡在眼前。誕生於此的萬物，皆會被長年珍
就是因為被如此重要地保護著，人們才能夠再體會到最根本的文化與歷史源頭。



以能夠感受到濃厚四季色彩的城鎮為傲

日之出山莊



中曾根康弘與隆納·威爾遜·雷根 (Ronald Wilson Reagan)
日美首腦會談紀念館 日之出山莊



可以享受濃厚四季景色變化的日之出山莊。
呈現出日本文化樸實面的存在，並可以感受到與人
交流時刻的那份溫暖。
日之出山莊原為廢棄家屋，當時由中曾根原首相改
建後呈現出現有的樣貌，成為聯繫人與人的空間。
現今，裡頭展示日美首腦會談以及當時各國首腦們
在此交流的生活樣貌剪影，作為展示紀念館，開放
供人參觀。在山莊內散步後還能參加抹茶體驗。

📍 東京都西多摩郡日の出町大久野 5107

☎ 042-843-8640 🕒 10:00-15:30 (最終入館 15:00)

🗓 星期一、二、年末年初

🎫 一般 日幣 300 円 65 歲以上 日幣 200 円 16-18 歲 日幣 200 円
6-15 歲 日幣 100 円 持有身心障礙手冊者 免費



在大總統也陶醉的空間裡進行 抹茶體驗

當時在美國總統夫婦抵達日之出山莊後，由中曾根原首相在「青雲堂」親自準
備抹茶招待。現在一樣可以在擁有日式茅草屋頂的「青雲堂」內品嚐到季節性
和菓子及抹茶。此地也是人氣日劇「真命天菜」正木誠 (龜梨和也飾) 跑業
務時所拜訪的山中民家的攝影地點。

🕒 1 小時 🎫 抹茶 (薄茶) 與季節性點心、日之出山莊入館費日幣 1,500 円~ (需預約)



大總統也心儀的城鎮，日之出町~跨越國境聯繫人與人之地~

1983 年 11 月 11 日，中曾根原首相與美國前總統雷根，曾在此地舉辦日美
首腦會談。

隨後日之出山莊就成為日本與各國重要人士與會、聯繫以及祈禱和平的地點。
即使僅僅一小步也好，希望來到此地的人們與當地住民能跨越國籍建立深厚
的友好關係，城鎮的人們也期望能以此來跨越國界，對和平做出貢獻。



化耐人尋味

視與守護。不論走進日之出山莊還是武家屋敷，都能感受到多年的歷史銘刻。

感受 140 年前的歷史銘刻，
體驗象徵日本的武家屋敷



距今 140 年歷史的古民家，充分保留了日本文化中的“粹”。不論是地爐的小空間，還是忍者道場、茶室、鳥居等，在此可以體驗到道地的日本生活與文化。武家家教前的道路據說是武田信玄領地與小田原城（北条氏政）的中間地帶，因此有許多忍者曾到訪過。在與忍者有緣之地最有人氣的就是「忍者體驗」與「武家公主體驗」。不僅僅只是體驗，在此能更“深層”的了解日本人的“內涵”。

- 🏠 東京都西多摩郡日の出町大久野 5107
- ☎ 042-597-3835
- 🕒 10:00-16:00 🏠 無
- 📄 一般使用當天來回 日幣 2,000 円
- 🛏 住宿 日幣 4,000 円 參觀 日幣 500 円



東京日之出 武家屋敷



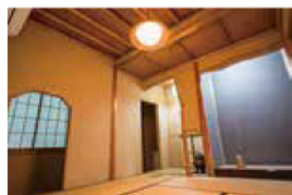
留下許多謎團的忍者任務究竟是!?



有著長久歷史，圍繞著許多謎團的忍者。據說為了避免戰爭而收集情報是忍者的任務。在小說、動畫、及漫畫中常出現的忍者角色，您想不想知道真正忍者的心境與任務呢？

為了精神統一，先從冥想開始。在此可以接觸到關於忍者的講座，以及為了生存而創造出的忍術，手裏劍、刀、吹箭等，提供真貨真價實的道地忍者體驗。

- 🕒 2 小時
- 📄 忍者體驗 日幣 3,000 円~



在小空間內度過平靜的療癒時光

千利休在小屋建了一個小入口，邀請所有客人共同享用一碗茶，討論如何和平相處。這被認為是茶道的根源。要不要試試在寧靜的茶室空間內，感受傳承下來的精神文化呢？

- 🕒 1 小時
- 📄 茶道體驗 日幣 3,000 円~



穿上當時武士大名千金出嫁時使用的新娘禮服，體驗日本武家公主變裝



體驗著裝一件要價 100 萬日圓的日本禮服。打掛。打掛是日本的和服種類之一，作為新娘禮服使用。包含扇子、傘等小物，在武家屋敷風情絕佳位置拍照。要不要來一枚可以向大家炫耀的照片呢？



- 🕒 1 小時
- 📄 公主體驗 日幣 3,000 円~



神的使者，不死鳥停留之所

日本人自古以來，將山川大地、生命萬物等作為神祇供奉。傳說支配天界的天神們，時常派出不死鳥（鳳凰）將指令傳達給派駐在人間各神靈。不死鳥降臨凡間時，鳥居便是其停駐之所，傳說人們為了彰顯這個傳令所的存在，才將鳥居漆成朱紅色。珍視傳統文化的日之出町至今仍將這樣的傳說代代相傳。

自古傳承而來的舊傳統與新傳

從日之出町豐富的自然環境以及珍惜資源的生活型態中孕育而生～古老歷史的續存與新傳

全日本產量
第一名！

林業的城鎮，日之出町引以為傲的傳統產業

Go ma fuda So to ba 護摩札・卒塔婆

「卒塔婆」是基於佛教中「為故人超渡的同時也為在世者累積福德資糧」的根本教義而設立。是一種為了祭祀已故親人或祖先所供奉的細長木板子。被群山所環繞的日之出町，林業及木工業相當興盛。其中從江戶時代（1603年－1868年）就開始生產的「卒塔婆」及「護摩札」更是佔有全日本第一的生產量，日本的「卒塔婆」約有六成都是出自於日之出町。

製作可以讓願望成真的護身符
護摩札製作體驗



「護摩札」是供奉在家中以祈求各種心願皆能成真的特製木牌。在「護摩札」上寫上願望，希望一整年能平安無事地度過。因此一般都在過年期間大量生產，人們也在此時以此祈願。

- 🏠 有限公司 Miyabi 東京都西多摩郡日之出町大久野 2214
- ☎ 042-588-5883 (詢問處 日之出町觀光協會)
- 🕒 10:00-16:00
- 🏠 星期三、四
- 🕒 1個半小時
- 💰 日幣 3,500 円～



START!

在木牌上印上紅色油墨。



STEP 1

掀起網版，印刷完畢！
靜置待油墨烘乾。

STEP 2



STEP 3

使用黑色油墨再次印上文字，並等待烘乾。



GOAL!!

善待自己的護身符，將祂安置在家中某處吧！



STEP 4

最後寫下願望即完成！



將烘乾的護摩札以和紙包裹並繫上帶狀的全色裝飾。



日之出町的新觀光景點！？

比鎌倉大佛更大的大佛於2018年4月在日之出町誕生了！在過去，日本人建造大佛的理由是為了藉由佛教的力量，祈禱大家能幸福的生活。現在日之出町的大佛也同樣為了幸福及守護和平而存在。

統的誕生

統的萌芽~



造紙 DIY, 從零動手做

日之出和紙體驗

「日之出和紙」是從製紙所需的原料開始製作，能夠感受到和紙的獨特與珍貴。有各式各樣的小物製作體驗，不妨試著做看看，送給一直以來努力的自己或是重要的人吧。

🏠 日之出和紙 東京都西多摩郡日の出町大久野 6436

☎ info@washizokei.jp 📅 星期二

🕒 工作坊每天兩梯次，分別為 10:00、13:30



不使用畫筆繪圖的和紙藝術

不使用畫筆而是直接將染色原料注入，讓顏料滲入以完成色彩豐富的作品。雖看似簡單卻富有深刻含意，從大人到小孩都可以盡情地體驗。

🕒 大約 1 小時
 🎫 大人 日幣 2,500 円~
 小孩 日幣 1,000 円 (15 歲以下)~



日之出和紙的獨特毛巾造紙體驗 LED 迷你和紙蠟燭

採用只有在日之出町才能體驗到的獨特毛巾造紙製程。被日之出和紙溫和圓融的特質包覆的 LED 蠟燭，散發出溫馨柔和的光芒。

🕒 約 1 小時 🎫 日幣 3,800 円~



在紙上塗上「柿澹」體驗日本傳統技法「一開張」(ikkkanbari)

手機殼製作

使用日本傳統技法「一開張」所製作的手機殼，會隨著使用時間，顏色越變越深。使用後會漸漸地顯現出自己的獨特味道，這就是「一開張」的特徵。

🕒 約 1 小時 🎫 日幣 3,500 円~



在人與人之間傳遞溫暖 自製和紙明信片

將花草融入和紙中，依自己喜好排列設計甚至加上插畫等。想不想把用心製作的這份心意傳遞給遠方的誰呢？

🕒 約 1 小時 🎫 日幣 3,500 円~



日之出和紙是怎樣的和紙呢？

日之出和紙使用了結合現代生活方式的創智造紙製程。和以前的造紙不同，不需要大規模的道具，學習作法自己在家裡也可以輕鬆造紙。使用日之出町所產的造紙原料，以及手壓幫浦抽上來的自然井水，是日之出町的嶄新傳統工藝。

日之出和紙的原料 - 楮(kouzo)是什麼呢？

自古至今，和紙皆使用植物纖維製造而成。一直以來，楮(kouzo)作為和紙原料之一被廣泛使用。日之出的和紙體驗，便是從楮(kouzo)的原料製成開始。

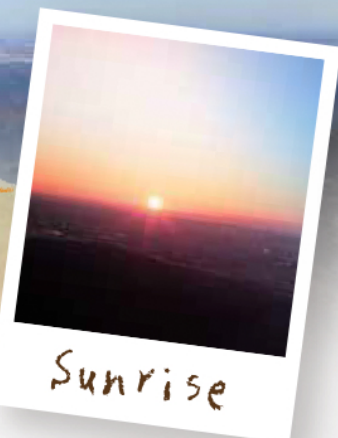


徜徉在日之出町廣闊的大自然中

日之出町全鎮約有7成為山林。在被群山細水及綠蔭所包圍的鄉間，可以用全身細何不遠離東京市區的塵囂，在大自然中悠然度過呢？

東京內能夠最先看到日出的“日之出山”

日之出山，在當地被稱為「東京都內能最早見到日出的山」，因為地形起伏不大的關係，即使是初學者也可以輕鬆的挑戰。可以從山頂一望觀東平原，天氣好的時候還可以看到在市中心的晴空塔。從山頂可以一覽早晨到夜晚每分每秒色彩變化的絢爛全景，從夜景到旭日升起的那個瞬間絕對讓人為之傾倒。



Sunrise



Cabin

距離市中心最近的山中小木屋 東雲山莊

從御岳山出發，向日之出山邁進。首先迎接大家的便是「東雲山莊」。建於昭和10年，從那時候開始便廣泛的被使用在例如作為皇太子殿下的休息處或是日劇的拍攝場景等等。想將美麗遼闊的夜景盡收眼底，只有在此停留一晚才有機會一飽眼福。自然的壯闊與妝點在其中的各家燈火，演繹出精妙絕倫的幻想世界。



- 🏠 東京都西多摩郡日の出町平井 1786-1 *詢問處
- ☎ 042-597-0501 (日之出町銀髮族人材中心) 🏠 完全預約制
- 🕒 15:00 ~ 隔天 10:00 4月下旬 ~ 12月中旬
- 👤 大人(國中以上) 日幣 3,000 元 / 1人 國小生 日幣 2,000 元 / 1人 未就學兒童免費
- 🔥 使用薪火費 日幣 3,000 元 ⏰ 19位*大人6位以上即可預約

滑溜溜美肌溫泉→
武藏五日市站
約19分、390円

可以於大自然中盡情玩耍的最佳景點 日之出町自然休閒村「魚園」

依傍著清涼平井川沿岸的「魚園」，佔地廣闊是可以溪釣虹鱒的好去處。釣起的虹鱒可以當場料理享用。提供 BBQ 食材及用具，空手來訪就能享受戶外樂趣，也有食堂，提供名物「軍雞鍋」與「將門烏龍麵」以及季節性料理等。



River



Fishing



也有炸鱒魚呦!!



- 🏠 東京都西多摩郡日の出町大字大久野 3882
- ☎ 042-597-4911
- 🕒 9:00-16:30 *冬季營業時間可能有變動 🏠 星期二*如遇國定假日改隔日休、年終年初
- 👤 入場費 日幣 500 元 (6歲以上) ~ 溪釣虹鱒 日幣 3,500 元 ~ 網魚體驗 日幣 1,750 元 (5隻) ~
- BBQ 豬肉組合 日幣 2,200 元 ~ 牛肉組合 日幣 2,700 元 ~

心也變得寬廣了

飽盡情感受大自然的魅力。



Hot spring

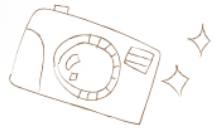


Udon

瞬間年輕十歲！ 滑溜溜美肌溫泉

屬鹼性且帶有滑溜質感的天然溫泉。因入浴後肌膚會變得絲滑柔順吹彈可破，甚至可以讓人年輕十歲而聲名遠播。不光是城鎮的居民，健行完順道前來的人也不少。遠離都內的喧囂繁雜，悠哉地在大自然中來趟溫泉美容之旅如何？

- 📍 東京都西多摩郡日の出町大久野 4718
- ☎ 042-597-1126
- 🕒 溫泉 10:00-20:00 (最終受理 19:00 止) 食堂 11:00-19:00 (最終點餐)
- 🏠 每月第三個禮拜的星期二
- 👤 大人 (13 歲以上) 日幣 820 円 國小生 日幣 410 円 * 限時 3 小時，超時需另付費。
1 小時追加 日幣 210 円 (僅大人)
- 👤 神經痛、肌肉痠痛、關節痛、五十肩等等。



Waterfall



柔軟纖細的瀑布景緻 白岩瀑布

靜靜流過城鎮內的乎井川，源頭靠近落差有 15m 的 Tarukuba 澤上湖，造就了雅緻的白岩瀑布。大自然的鬼斧神工，讓涓涓流水如細絲般飛落，美的令人嘆為觀止。來到這裡總會不知不覺的讓人忘了時間。

📍 東京都西多摩郡日の出町大久野附近

★ START!!!

- 🚌 巴士路線
- 🚠 纜車路線
- 🚶 一般路線



Spring



Summer



Autumn



winter

坐擁四季風華變幻的城鎮

春季，有著以淡粉色為傲且競相綻放的櫻花。夏季，有著能感受到大自然生命力，嫩芽新生的林木。秋季，有著在肌膚微寒之時能帶給人們溫暖的紅色楓葉。冬季，有著不輸給嚴寒，結實累累的各種果樹。在被大自然環繞著的日之出町，眼睛、肌膚，甚至全身五感都能深切感受得到顯著的四季變化。



感受四季更迭的豐富變

隨著春夏秋冬，有著多樣面貌的日之出町，變化多端的樣貌令人嚮往。

以盛開櫻花自豪的春天

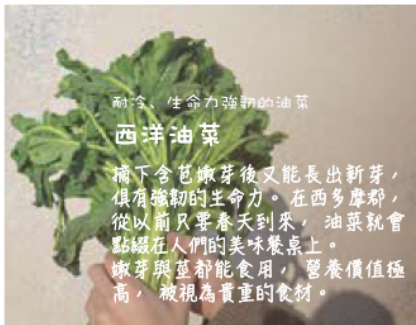
漫長的冬天結束後，日之出的眾多花草樹木帶來歡樂的佳音。擁有108棵櫻花樹，盛開的美令人傾倒。在一片新綠中，櫻花點綴出色彩。人們享受著此般景色，唱誦春天到訪。

Spring



新鮮、營養滿分！日之出番茄
日之出番茄

加入日之出町的大自然調味，
孕育出食材原始的香甜多汁！
成熟美味的番茄就此誕生！



耐久、生命力強韌的油菜
西洋油菜

摘下含苞嫩芽後又能長出新芽，
具有強韌的生命力。在西多摩郡，
從以前只要春天到來，油菜就會
點綴在人們的美味餐桌上。
嫩芽與莖都能食用，營養價值極
高，被視為貴重的食材。



隨著春天來訪探出頭的山菜
採收竹筍體驗

竹筍為春天味覺代表。採收後就
得要在當天吃完，可以說是鮮度
決定一切的食材。在日之出町的
觀光體驗農園內，會親切指導採
收方式，備有道具，可以輕鬆
體驗。採收後直接生食，或是
稍微川燙再食用都非常美味。

- 📍 東京都西多摩郡日の出町大久野 17-2
※詢問處「日之出町觀光協會」
- ☎ 042-588-5883
- 🕒 10:00-16:00 ※4月上旬~5月中旬
- 🗓 星期三、四
- 📄 採收竹筍體驗
※費用每年不同，
請與詢問處聯絡



從流水聲、及樹葉間傾洩而下的陽光感受到沁涼的夏季

追求清涼的人們往山裡走、往河裡去。蟲鳴、歡笑、潺潺流水洗去夏天的悶熱。自若瀑布在盛夏的陽光下更顯得耀眼，夜幕低垂時川邊則有螢火蟲露臉。一個可以與神秘秘境不期而遇的夏天。

Summer



現採新鮮藍莓
採收藍莓體驗

「要讓藍莓成為日之出町名物」，把持這
樣的信念，藍莓農園開始營業。帶著小
小孩的家庭也能盡情在園內自由摘取。摘
取的秘訣在於挑選顏色轉紫，稍微偏軟，
正是品嘗的最佳時機的果實。要不要來試
試自己現採現吃的美味藍莓呢？

- 📍 東京都西多摩郡日の出町平井 725-6
- ☎ 080-4463-5927
- 🕒 9:00-16:00 ※7月中~8月底
- 🗓 星期一、二、四、五
- 📄 入園免費，帶走100g約日幣200円。
※請務必至少帶200g以上



香甜美味的夏日風物詩
玉米

咬在嘴裡粒粒分明香甜好吃，
大人小孩都喜歡。
據說挑選飽滿美味玉米的秘訣
是在於玉米鬚的茂盛程度呢。



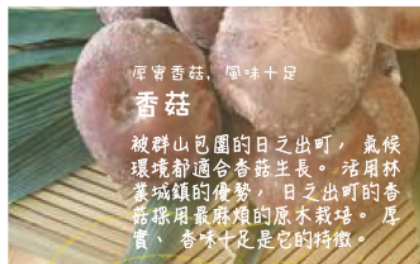
營養的寶庫，馬鈴薯
馬鈴薯

馬鈴薯富有維生素、膳食礦物
質成分。可以防止老化，是
堪稱營養寶庫的根莖蔬菜。

幻

妝點城鎮色彩，美味果實之秋

從風的味道，樹葉顏色變化感受秋天的到來。庭院的柿子已經開始成熟，日之出山也被上了楓紅而豔麗動人。橘紅色的、豐碩滿遍的果實之秋，溫暖直達人心。



厚實香菇，風味十足
香菇

被群山包圍的日之出町，氣候環境都適合香菇生長。活用林業城鎮的優勢，日之出町的香菇採用最麻煩的原木栽培。厚實、香味十足是它的特徵。



賦予城鎮溫暖的果實
柿子

每到秋天，城鎮內隨處可見結實累累的柿子樹。妝點城鎮風景，帶來溫暖的色彩。據說在氣溫較低的季節會有不少人拿來做成柿子乾。



秋天的樞實美味，來採收吧！

挖採番薯體驗

日之出町出產無農藥的番薯，與去年首次收成的番薯品種「紅春香(紅 haruka)」。

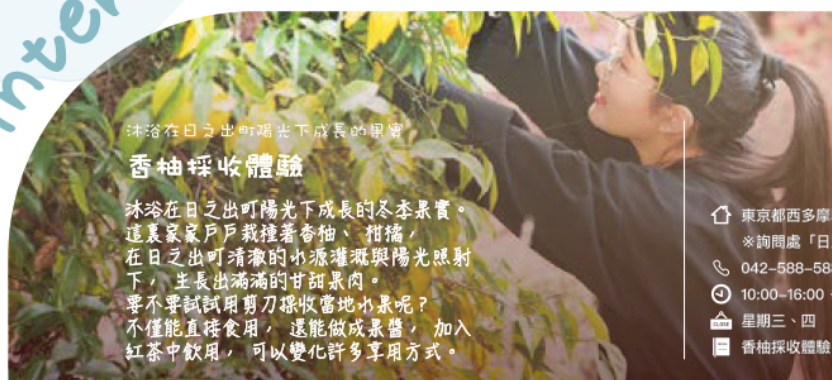
自己收成的番薯會比平常吃到的更添一層美味呦。

- 📍 東京都西多摩郡日の出町大久野 17-2
- ※詢問處「日之出町觀光協會」
- ☎ 042-588-5883
- 🕒 10:00-16:00 ※10月初旬~11月中旬
- 🗓 星期三、四
- 📌 挖採番薯體驗
- ※費用每年不同，請與詢問處聯絡



被冬天渲染的銀色世界

被自然所包圍，日之出町的冬季，空氣更為清新透明。當呼吸氣息轉白，日之出町的山頭也轉變為銀色世界。人們搬出暖桌取暖，互相依偎，度過寒冷冬天。



沐浴在日之出町陽光下成長的果實
香柚採收體驗

沐浴在日之出町陽光下成長的冬季果實。這裏家家戶戶栽種著香柚、柑橘，在日之出町清澈的小溪灌溉與陽光照射下，生長出滿滿的甘甜果肉。要不要試試用剪刀採收當地小果呢？不僅能直接食用，還能做成果醬，加入紅茶中飲用，可以變化許多享用方式。



- 📍 東京都西多摩郡日の出町大久野 17-2
- ※詢問處「日之出町觀光協會」
- ☎ 042-588-5883
- 🕒 10:00-16:00 ※11月下旬~1月下旬
- 🗓 星期三、四
- 📌 香柚採收體驗 日幣 1,000 円~



日之出町的祭典



8月

神轎鼓舞伴隨音樂和子祭典

幸神社例大祭

每年3月下旬舉行的例大祭。作為城鎮的指定文化財，和子與神轎共同巡迴，熱鬧程度非凡。

- 📍 東京都西多摩郡日の出町大久野 2129



9月

沿著清流兩岸盛開的櫻花

日之出櫻花祭

配合每年4月上旬平井川清流沿岸綻放的櫻花，當地商店擺出攤位、舞台上有名式表演。同時還能欣賞到夜櫻之美。

- 📍 東京都西多摩郡日の出町平井 2777



12月

祈求天孫甘露的傳統儀式，日之出町遊行

玉之内獅子舞

每年8月第二個星期六舉辦，獅子舞被指定為城鎮文化財。這個獅子舞也被稱為祈雨獅子，據說以前是用來祈雨供奉。

- 📍 東京都西多摩郡日の出町大久野 8748 (三嶋神社)

當地代代相傳的風學之舞祭典

平井祭典(風學之舞)

每年接近9月29日的週末在春日神社與八幡神社舉行，亮點是神轎與山車大宴師。風學之舞是當地自古流傳至今的民俗舞蹈。作為祈雨之舞奉獻給神明，也被指定為國家重要無形民俗文化財產。

- 📍 東京都日の出町平井 3690 (春日神社)
- 東京都西多摩郡日の出町平井 1811 (八幡神社)

歷史氣息顯場的年末市場

平井市

12月26日，在平井的宿通舉辦。現在大多為販賣新年用裝飾、食物等攤販，在戰前甚至有馬戲團等表演，十分熱鬧。

- 📍 東京都西多摩郡日の出町平井 1254 付近



3月下旬



4月

想要見的人就在此處，日之出

大多數人來店裡是「為了想見某人」。珍惜與每個人的相遇，總是給予最熱情的歡迎，讓人能卸下心防的溫暖

溫暖小木屋郵局

大久野郵局

以林木之城廣為人知的日之出町最具代表性的小木屋郵局。除了外觀令人感到溫馨之外，內部也展示當地人的照片、畫展等，順路進來瞧瞧吧。鄰接的白色洋房則是昭和 10 年建造的舊大久野郵局。這裡也不能錯過唷！！

- 🏠 東京都西多摩郡日の出町大久野 1177
- ☎ 042-597-0004
- 🕒 9:00-17:00
- 🗓 星期六、日



深愛日之出町，愛戴的和菓子屋

幸神堂

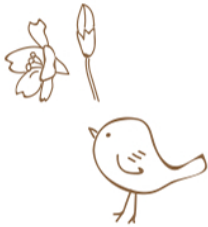
創業以來就備的和菓子屋。紅豆餡，可以 ronyasu 饅頭中的日式糰子，遇見十人十色

- 🏠 東京都西多摩郡 042-597-0004
- ☎ 8:30-19:00
- 🗓 星期一

一邊感受日之出町的歷史...

關於羽生通

伊奈澤天神社與古民家之間相連的道路稱為羽生通。踏進這裡就能看到被稱為卒塔婆產業發祥地的「中羽生家」，以及全國少見的三層土藏建築。可以說是最能捕捉日之出町歷史風情的街道。



有獨特風情的黑色三層倉庫建築

羽生通的倉庫

羽生通至今仍保留著昔日的日本風景。這條街格外的有存在感，擁有在全日本中也少見的黑色三層倉庫。踏進這裡，絕對會留戀忘返，久久不捨離去。

🏠 東京都西多摩郡日の出町大久野 1236 周邊



被原木環繞

kirin

外觀為時髦以日之出町原木的木杓回到了自己的複合式咖

- 🏠 東京都西 042-597-0004
- ☎ 10:00 -
- 🗓 星期二

世上獨一無二的寶石，傳遞笑容

Jewelry 金子

「Jewelry 金子」是由鎮裡一對感情和睦的夫婦所經營的寶石專賣店。太太的興趣是將店面的內裝及外觀裝飾成可愛的樣子。將客人的要求一個個結合起來而製成的訂製寶石，受到各客層的喜愛。45 年間，秉持著親手製作的信念，期盼寶石及笑容能永遠流傳。

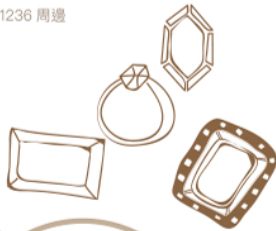
- 🏠 東京都西多摩郡日の出町大久野 1097
- ☎ 042-588-7166
- 🕒 11:00-18:00
- 🗓 星期日、國定假日



倉庫小鎮、日之出町

關於倉庫小鎮

日之出町有著多數江戶時代末期所建造的倉庫，至今仍有 157 棟倉庫。和城下町或是宿場町排列整齊的「倉庫的城鎮」不同，日之出町的是悄悄地分布在山中聚落的各處。倉庫開始普及和明治時期的「大久野火災」有所關聯，為了保護珍貴的東西所建造起倉庫。



町

城鎮。



同時也受當地人

受日之出町的居民們喜愛
第二代的傳人精心燉煮的
在超人氣土產山莊莊中、
品嚐到。另外也有必吃
季節限定和菓子，還能
各有特色的可愛店員們。

多摩郡日之出町大久野 1177-3
265



的祥和與寧靜

kan

小木屋，內部則展示了許多
原產木料製成的木工藝品。
，親切的店員，彷彿就像
家一樣，一個適合放鬆心情
咖啡館。

多摩郡日之出町大久野 1157
7-6256
18:00 (有臨時公休)



日之出町美食介紹

擁有從小到大不時光顧的常客！
當地人心目中的絕品中華料理店

松華飯店

花費數小時熬煮，使用多種高溫製成的中華湯頭。
多數的客人都被這一味深深吸引而晉身為常客。
提供不變口味的同時，也配合每個人的喜好而調整、
只為了將最美味的食物呈現給每一位客人。牢記每
位常客的喜好，因此客人的笑容以及稱讚「好吃！」
的聲音不曾間斷過。

- 📍 東京都西多摩郡日之出町大久野 1572
- ☎ 042-597-3301
- 🕒 11:15-15:00 17:00-20:00
- 📅 星期三
- 📖 左起為中華風味紅烏龍麵佐日之出番茄 日幣 800 円 炒飯套餐 (拉麵、半份炒飯、沙拉) 日幣 950 円 番茄奶昔 日幣 300 円



每天變換，充滿樂趣的寶箱

DON・DON

每天都能吃到不同口味的洋食便當「DON・DON」。
使用當地嚴選蔬菜，營養滿分的便當。每天菜色皆
不同，有不少為此遠道而來的客人。當一台車多人
到訪時，會送上冰淇淋招待。為了讓更多人嘗到便
當的美味，可說是費盡心思，日益精進著。

- 📍 東京都西多摩郡日之出町平井 2-2
- ☎ 042-597-3232
- 🕒 11:00-15:00
- 📅 星期日、國定假日
- 📖 每日特餐洋食便當 日幣 850 円



在屋齡 100 年的古民家中品嚐使用四季食材所製作的烏龍麵

烏龍麵・母家

自古以來西多摩郡小麥農作就很興盛。使用當地自
產的小麥以及野菜，製成滑溜順口的烏龍麵。「烏
龍麵・母家」從創業開始就遵循著一貫的烹煮手法，
烏龍麵的美味從不曾變調。何不在懷舊的古民家中
品嚐當地名產「ずりだし (zuridashi) 烏龍麵」呢？



- 📍 東京都西多摩郡日之出町大久野 990-4
- ☎ 042-597-1870
- 🕒 11:00-14:00
- 📅 星期二、星期三
- 📖 ずりだし (zuridashi) 烏龍麵 日幣 800 円 加蛋 日幣 850 円

日之出町周遊 MAP



↑至 御岳山

日之出山 p.8

滝本不動尊

生涯青春之湯
滑溜溜温泉 p.9

熊野神社

BUS STOP
滑溜溜温泉

一之護王神社

麻生山

BUS STOP
肝要

日之
chiisa
小さ

日之出山 area

推奨 武蔵五日市站>> BUS「往滑溜溜温泉 (つるつる温泉行き)」(3 號候車亭)



← 公車時刻表可於此確認
※僅對應日文

白岩瀑布 p.9

BUS STOP
魚園
魚園 p.8

至 A area

kirinkan
(きりんかん)
p.12

大久野郵局
p.12

miyabi 工房 p.6

BUS STOP
幸神

五日市警察署
堀口橋派出所

幸神堂
p.12

Kayakubo

Jewelry 金子 p.12

幸神神社
巨樹「Shidareakashide」

烏龍麵・母家 (うどん母家)
p.13

至 D area

伊奈澤天神社

清源寺

羽生人形店

松華飯店 p.13

至 武蔵五日市站

羽生通 area

推奨 武蔵五日市站>> BUS「往福生站」(3 號候車亭)
福生站>> BUS バス「往武蔵五日市站」(3 號候車亭)



← 公車時刻表可於此確認
※僅對應日文



日之出山
A
滑溜溜温泉
(つるつる温

日之出町全域

各區間 交通手段建議

建議您在 A、B、D 地區選擇搭乘巴士。
※A & D 地區需在「幸神」轉車。
在 C 區則建議利用小黃作為交通手段。
※聯絡方式請參照 p.15。



↑至 青梅站

推奨 從青梅站搭乘 TAXI



計程車訊息可與此聯繫
 LEGAL CAB +81 4-2550-2712
 ※可對應英文
 橫川觀光株式會社 +81 120-489-083
 ※可對應中文

TAXI 15min from 青梅站
 ♥ 武家屋敷 (日之出太陽の家) p.5

TAXI 15min from 青梅站
 ♥ 日之出山莊 p.4

TAXI 20min from 青梅站
 ♥ 日之出和紙 p.7

大久野病院

miyabi 工房・
 大多摩好吃館
 p.16

至 Sakamoto 交叉口 (B area)

C
 日之出山莊 area

可以入手地產當季新鮮蔬果野菜唷!!

日之出町農產物交流直賣所
 日之出町觀光協會

日之出町立
 平井中學校

BUS STOP
 文化之森入口

BUS STOP
 日之出折返場

日之出町役所

春日神社 p.11

日之出町立
 平井小學校

DONDON p.13

→ 至 福生站

藍莓農園 p.10

D
 平井 area

八幡神社 p.11

AEON MALL 日之出

亜細亞大学
 日之出校區

BUS STOP
 AEON MALL
 日之出

武家屋敷
 日之出山莊

青梅站

日之出町役所

福生站

AEON MALL 日之出

武蔵五日市站

武蔵増戸站

武蔵引田站

推奨

武蔵五日市站 >> BUS [往福生站]
 (3 號候車亭)

福生站 >> BUS [往武蔵五日市站] (1 號候車亭)



← 公車時刻表可於此確認
 ※僅對應日文

日之出町名物

在細心呵護下所誕生的日之出町逸品。

採用成熟番茄製作，將鮮味鎖在醬中，是本店自做的醬汁

純番茄原醬



將日之出町產的番茄 1 公斤濃縮成 300 克的醬汁，全程無添加人工香料、色素的番茄原醬。可以直接淋在食材上享用，也可以做為冬季番茄鍋湯底，變化多端。

- 🏠 日之出肝斐之里
東京都西多摩郡日之出町大久野 4089
- ☎ 042-597-529
- 🕒 10:00-16:00
- 📅 星期一~五
- 📦 純番茄原醬 (300g) 日幣 300 円

集結日之出町的美味！

果醬



手工味增也是超人氣商品哩!!

使用日之出町的藍莓、日之出番茄等。不使用加工原料，從釀造開始醱製成的手做味增，是絕對要來品嚐的逸品！

- 🏠 日之出肝斐之里
東京都西多摩郡日之出町大久野 4089
- ☎ 042-597-5290
- 🕒 10:00-16:00
- 📅 星期一~五
- 📦 藍莓果醬 (小) 日幣 460 円，
藍莓果醬 (大) 日幣 680 円，
番茄醬 日幣 480 円

製造過程繁瑣日之出町絕品名物

燻製起司



100% 採用東京多摩產的天然櫻花木屑燻製而成，每塊皆為精心手工製成。不僅是香味還是口感皆為自信的逸品。也推薦加熱後食用。開封前可常溫保存，是當作手禮的最佳選擇！

- 🏠 miyabi 工房 大多摩好吃館
東京都西多摩郡日之出町大久野 6700
- ☎ 042-597-7411
- 🕒 10:00-17:00
- 📅 星期一
- 📦 燻製起司 (塊裝) 日幣 648 円

充滿日之出町的歷史，當店自做的日式饅頭

Ronyasu 饅頭



日美首腦會議時，送給日之出町孩子們的日式饅頭，歷經 30 年後，成為主場商品。一顆顆用心製作的饅頭，不僅訴說著店家的傳承，也將日之出町的歷史包在裏頭。

- 🏠 幸神堂
東京都西多摩郡日之出町大久野 1177
- ☎ 042-597-0265
- 🕒 8:30-19:00
- 📅 星期一
- 📦 Ronyasu 饅頭 1 個 日幣 100 円

以山莊的外觀為造型，香甜順口的最中

山莊最中



做為日美首腦會議紀念的日之出山莊形狀的最中。可以感受到米香的脆皮，包裹香甜順口的紅豆與栗子餡，是幸神堂最有人氣的商品。

- 🏠 幸神堂
東京都西多摩郡日之出町大久野 1177
- ☎ 042-597-0265
- 🕒 8:30-19:00
- 📅 星期一
- 📦 山莊最中 1 個 日幣 170 円

各設施、店舖聯絡僅供日文，無法對應外語。刊載內容相關詢問請洽 Tel: +81 3-5246-4248 (地域ブランディング研究所 Regional Branding Institute Co.,Ltd.)

premium experience Attractive JAPAN 日本文化體驗預約平台

Attractive JAPAN 是能以優惠價格預約日本最具魅力的文化體驗、演出、娛樂設施的專門網站。「下次的日本之旅想了解更深入的日本」為了滿足外國遊客這樣的願望，讓您享受充實的旅程並留下美好回憶，我們將竭誠為您服務。本誌所刊載標示有 Activity 標誌體驗，可透過 Attractive JAPAN 網頁直接預約。
※因季節、時期不同金額將會有波動，還請留意。



Attractive JAPAN 的網址 & QR cord。
掃描右側 QR cord 或搜尋右側網址，即可馬上預約。



Traveler's Voice

還記得第一次拜訪日之出町的時候，可以感受到都心內所沒有的豐富自然景色及清新空氣，有種「故鄉」的感覺。我推薦「KIRINKAN (きりんかん)」給各位。在被樹所包圍的安詳空間裡，那樣的氛圍，可以說正是日之出町的寫照。
橫濱國立大學 4 年級 山內海渡

對於日之出町的店家印象，不外乎是夫妻或家族經營的店舖，並且對於來訪的客人總是報以真誠的笑容。看到兩人同心協力努力經營的樣子讓我覺得既溫暖又感動。是個相當親切美麗的城鎮。
明治大學 3 年級 小林みず穂