



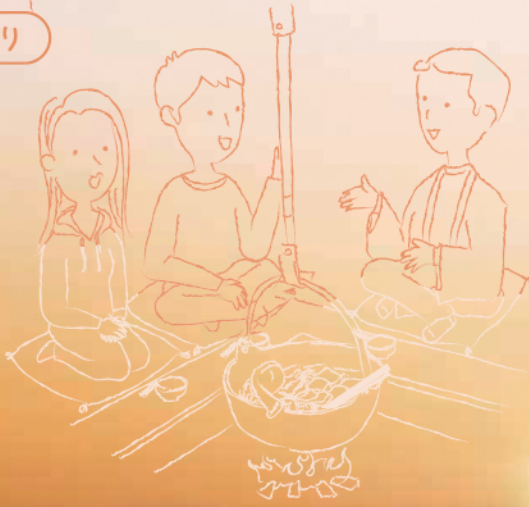
果物狩り



和紙体験



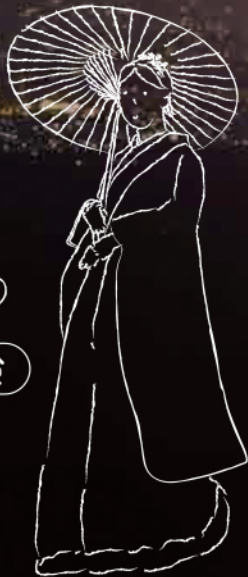
護摩札体験



地元住民との
あたたかい交流



忍者体験



お姫様体験

心にあたたかい火灯りがともるまち

Hinode -machi

The countryside of Tokyo

人と人、人と自然がつながるまち、日の出町

大自然に囲まれ、日本人が大事にしてきた歴史・伝統・文化を伝承している。まちなかを歩けば、都心では感じられない昔から変わらない日本の原風景が広がっている。一度生み出したものを長年愛し、大切にしている。そのような中で育まれた、素朴で慎ましい暮らし模様。大切なものを保管する蔵とともに山間の集落でひっそりと栄えた。そんな、奥ゆかしさを隠し持ち、人々のあたたかさが残るまち。

Hinode-machi

Tokyo Met.

Shinjuku

Shinagawa

TOKYO
HINODE-MACHI

新宿

中央線
2.5min

立川

青梅線
15min

拝島

五日市線
20min

武蔵五日市

バス「福生駅」行き
バス「つるつる温泉」行き

日の出町

タクシー
10min

バス「武蔵五日市駅」行き

福生

青梅線
5min

青梅

青梅線
15min

目的地によっては推奨ルートが異なります。
※p14～15の日の出町周遊マップをご参照ください。



平和を祈る人々の歴史が残るまち

まちのいたるところに、歴史を感じる建物やまち並みがのこっている。
日の出山荘はまちの歴史の象徴のひとつ。世界平和に貢献した首脳会議が行われた場所であり、時の総理大臣がこよなく愛した場所。
さらに、このまちは忍者が多く行き来したと言われている。争いではなく生き延びることを考えるのが忍者の役割。
そんな、平和の心得が伝承されている日の出町。



まちの自然と人の想いから生まれた伝統

日の出町の自然から生まれる伝統が今も受け継がれている。故人の冥福を祈るための「卒塔婆」。
故人に善行することで自分に善いことがかえってくるとの考えから卒塔婆を立てるようになった。
井戸の水とコウゾで丁寧に作られる「ひので和紙」。資源を大切に繕いながら暮らすという想いから生まれている。
そんな、日本人が大事にした想いが伝承されている日の出町。



自然に触れて感じる、東京の小さなまちの大自然

東京の喧騒から少し離れた土地に、日本人が愛した自然が今も残っている。日の出町にまたがり連なる麻生山や日の出山、白岩の滝の滝音、
目を瞑れば自然の音が聞こえ、香りが感じられる。春夏秋冬でまちの表情は変わり、出会う生き物も変わる。
太陽の光を目一杯浴びて、自然の中でたくさんの農作物が表情豊かに実っている。
そんな、自然にあふれる日の出町。

日の出町ならではの体験プログラム♪



←こちらのマークがついている体験プログラムは
Attractive Japan のサイトから予約ができます。
※サイトについてはp16を参照ください。

- ・日の出山荘でお茶体験……………→p4
- ・140年の歴史ある武家屋敷で忍者体験……………→p5
- ・日本の花嫁衣裳でお姫様体験……………→p5
- ・願い事が叶うお守り 護摩札づくり体験……………→p6
- ・新しい紙すき体験 ひので和紙……………→p7
- ・東京の大自然を感じるハイキング 日の出山……………→p8

- ・ニジマスのつかみ取り体験……………→p8
- ・美肌の湯 つるつる温泉……………→p9
- ・春の味覚を代表する山菜 たけのごすり体験……………→p10
- ・生のブルーベリーを ブルーベリー摘み取り体験……………→p10
- ・日の出ブランドの甘い さつまいも掘り体験……………→p11
- ・日の出町の身近な果実 柚子狩り体験……………→p11

味わい深い、日の出町が紡ぐ歴史

まちなかを歩くと、歴史を感じる建物が立ち並んでいる。一度生み出したものを長年愛し、大切にする。日の出歴史があります。大切に守られてきたからこそ、人々は、そこに根付く文化や歴史を深く味わうことができます。



四季の彩りを感じられるまちの誇り

日の出山荘



日の出山荘
中曽根康弘・ロナルドレーガン
日米首脳会談記念館



四季の移り変わりを楽しめる日の出山荘。日本の慎ましさを体現するこの場所は、心温まる時間を過ごすことができます。もともとは廬屋だった日の出山荘を、中曽根元首相が改築し、現在の形となり、人々をつなぐ場所となりました。各国の首脳たちとの会談の様子や、中曽根元首相がどのように過ごしたのかなど、写真を展示した記念館として一般公開しています。山荘を散策した後、気軽にお抹茶を堪能できます。

- 📍 東京都西多摩郡日の出町大久野 5270
- ☎ 042-597-7323 🕒 10:00-15:30(入館受付 15:00 まで)
- 🗓 月・火曜・年末年始
- 🎫 一般 300円 65歳以上 200円 16歳-18歳 200円
6歳-15歳 100円 障害手帳をお持ちの方 無料



大統領も抹茶を楽しんだ 部屋でお茶体験を

レーガン元大統領夫妻が日の出山荘に到着した際に、中曽根元首相が自ら抹茶を点でもてなした茅葺屋根の「青雲堂」で、お抹茶と季節の和菓子をいただけます。お茶室ではない部屋でお茶をおもてなしするのは、中曽根元首相が日常生活の中で気軽にお茶を楽しんでもらいたいのとの想いがあったからだそうです。

🕒 1時間 🍵 お抹茶(薄茶)と季節の和菓子・日の出山荘入館料 1,500円～(要予約)



大統領も愛したまち、日の出町～国を超えて人と人がつながる場所～

国を超えて、アメリカの元大統領とつながった日の出山荘。1983年11月11日、この場所でも中曽根元首相とレーガン元大統領による日米首脳会談が行われました。その後も各国の要人とつながり、密な会談が行われたこの日の出山荘は、平和への祈りの場となっています。国を超えて友好関係を深めたように、この地に訪れる人が、少しでも国を超えてつながり、平和について考えるきっかけとなることをまちは強く願っています。



と文化

山荘や、武家屋敷に足を踏み入れると、そこには何年も紡がれてきた

140年の歴史を感じながら
日本の心得を体感する屋敷



東京日の出 武家屋敷

今から140年前に建てられた日本の"粋"が詰まった古民家。囲炉裏の間や忍者道場、お茶室や鳥居など日本の生活や文化を体感できます。武家屋敷の目の前の道は、武田信玄と小田原城(北条氏政)の中間地点にあり多くの忍者が行き来したと言われています。忍者とも縁のあるこの場所で人気があるのは、「忍者体験」と「お姫様体験」です。ただ体験するだけではなく、それらの意味を深め、日本人の心得を知ることができます。

🏠 東京都西多摩郡日の出町大久野 5107

☎ 042-597-3835

🕒 10:00-16:00 🏠 なし

📌 一般利用 日帰り 2,000円 宿泊 4,000円 見学 500円



多くの謎が残る 忍者の役目とは

長い歴史を持ちながら、謎に包まれた忍者。争いを避けて通るための情報収集をするのが忍者の役目だったそう。小説やアニメ、漫画に描かれることが多い忍者ですが、本物の心得や役目を知ってみませんか。



精神統一をするための黙想から始まり、忍者についての座学、そして生き延びるために編み出した術、手裏剣や刀や吹き矢に触れられ、本格的な忍者の体験ができます。

🕒 2時間 📌 忍者体験 3,000円～



小さな空間で心穏やかな時間を

千利休が小さな小屋を建て小さな入口からすべてのお客さんを招き、一碗のお茶をみんなで飲み、争いがなくなる方法話をしました。これが茶道の始まりと言われています。お茶室という静かな空間で昔から受け継がれている精神文化を体験しませんか？

🕒 1時間 📌 お茶体験 3,000円～



本物の花嫁衣裳で 日本のお姫様体験を

1着 100万円の本物の打掛の着付け体験ができます。打掛とは日本の着物の種類のひとつで、花嫁衣裳として使われてきました。扇子や傘などの小物もあり、武家屋敷の風情あるベストなロケーションで撮影。自慢ができる思い出の一枚を残しませんか。

🕒 1時間 📌 お姫様体験 3,000円～



神様の使いである不死鳥の止まり木 鳥居

日本人は古くから生命に関わる山や大地、川や動物を神様として祀ってきました。天には天の神様がおり、時折地上の神様に伝言をします。その伝言を務めるのが不死鳥(フェニックス)と言われています。不死鳥が地上に降り立つ際に止まるのが鳥居で、天から降りてくるときに目立つように真っ赤に塗られているそう。そのような、昔からの言い伝えが今も残る日の出町です。

昔から受け継ぐ伝統、新しく生ま

日の出町の豊富な自然から生まれた伝統。資源を大切に繕いながら生活をする人の想いから生まれています。昔から変わらないものと新しく受け継ぐ伝統を紹介します。



林業のまち、日の出町が誇る伝統産業

卒塔婆・護摩札

卒塔婆とは、仏教で「故人に善行することで自分に善いことがかえってくる」との考えから故人や先祖を供養する追善供養の目的で立てられる細長い板のこと。山に囲まれた日の出町は、林業・木工業がとても盛んです。なかでも江戸時代からつくられているという卒塔婆や護摩札の生産量は日本一で、日本の卒塔婆の約6割は日の出町でつくられています。

願い事を叶えるお守りづくり
護摩札づくり体験



護摩札とは、特別につくられた木に願い事を書いて、心願成就を祈るお守りです。一年を無事に送れるようにと願いを込めることもあることから、お正月につくられることが多いそう。

- ☑ 有限会社みやび 東京都西多摩郡日の出町大久野 2214
- ☎ 042-588-5883(問い合わせ先 日の出町観光協会)
- 🕒 10:00-16:00 🏠 水・木曜
- 🕒 1時間30分 🏠 3,500円~



START!

赤いインクで木材に印刷をします。



STEP 1

蓋をあけると印刷が完了！
そのまま乾かします。

STEP 2



STEP 3

黒いインクで文字を再度印刷し、また乾かします。



GOAL!!



STEP 4

最後にお願いを書いて完成！



乾いた護摩札を和紙と金色の帯で装飾します。

自分でつくったお守りとして大切に飾りましょう。



日の出町の新しい観光スポット!?

日の出町に、鎌倉の大仏よりも少し大きい大仏が2018年4月より誕生します。

昔、日本人が大仏を建てるようになった理由は、仏教の力を借りてみんなが幸せに暮らせるようにとの想いがあったから。日の出町の大仏も、幸せや平和を見守る存在でありつづけるでしょう。

れる伝統

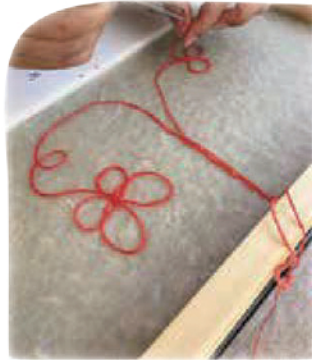


新しい紙漉きを自分の手で

ひので和紙

「ひので和紙」では、紙の原料づくりから、和紙独特の味わいが楽しめるさまざまな小物づくりまで体験できます。いつも頑張っている自分、大切な誰かへのおきのプレゼントをつくってみませんか。

🏠 ひので和紙 東京都西多摩郡日の出町大久野 6436
 📧 info@washizokei.jp ☎️ 火曜
 🕒 ワークショップは毎日 10:00 ~ と 13:30 ~ の 2 回開催



筆を使わずに絵を描く

和紙アート

筆を使わず、染色した原料のコウゾを流し込んでカラフルに仕上げます。簡単でありながら奥が深いので、大人から子どもまで楽しむことができます。

🕒 1 時間程度
 🎫 大人 2,500 円 ~
 子ども 1,000 円 (15 歳以下) ~



ひので和紙でしかできないタオルで紙漉き体験

LEDミニ和紙キャンドル

ひので和紙ならではのタオルを使って行う、ここでしかできない紙漉き体験プログラム。和紙独特の柔らかさが LED の光を優しく、あたたかく包みこみます。

🕒 1 時間程度 🎫 3,800 円 ~



ぬくもりを届ける

手漉きハガキ

草花を漉き込んだり、絵を描いたりとアレンジは自分次第。自分でつくったハガキに想いを込めて、あなたは誰にハガキを贈りますか？

🕒 1 時間程度 🎫 3,500 円 ~



和紙を張って柿渋を塗る日本の伝統技法 "一閑張り" 体験

スマホケースづくり

一閑張りという日本の伝統的技法を用いて作られるスマホケースは、時間の経過とともに色が濃くなります。使っていくにつれてどんどん味がでていくのが一閑張りの特徴です。

🕒 1 時間程度 🎫 3,500 円 ~



■ ひので和紙ってどんな和紙？

ひので和紙は現代の生活スタイルにあわせたクリエイティブな紙漉きでつくる和紙のこと。従来の紙漉きとは違い、大掛かりな道具は必要とせず、やり方を学べば自宅でも紙漉きができます。日の出町に自生するコウゾ、手押しポンプで汲み上げる自然の井戸水を使う、日の出町の新たな伝統工芸です。

■ ひので和紙の原料となる "コウゾ" とは

古くから和紙の原料とされている、植物の種類です。この木の繊維を使って和紙をつくっていきます。ひので和紙では、コウゾ原料づくりから体験することもできます。



日の出町に広がる自然の中で

まちの7割は山林で占めている日の出町。まちを囲んでいる山の中を流れている水辺では、自然を全身東京の喧騒から離れた大自然の中で、ゆとりのある時間を過ごしませんか？

東京で一番初めに日の出が見える山「日の出山」

地元では「東京で一番初めに日の出が見える山」と言われている日の出山は、高低差があまりないので、初心者でも気軽に山登りができます。山頂から関東平野を望むと、都心が眺望でき澄んだ天気の日には、スカイツリーも見えます。山頂からのパノラマは朝から夜にかけて刻々と色彩を変え、夜景から朝日が昇る瞬間は心を奪われます。



Sunrise



Cabin

都心から一番近い本格的な山小屋 東雲山荘

御岳山から日の出山を目指して登ると、顔を出すのが「東雲山荘」。昭和10年に建てられ、そのころから大切に使用されたものたちでいっぱい。皇太子殿下もご休憩されたり、ドラマのロケ地としても使われているそうです。宿泊するからこそ堪能できるのは、山頂から見える夜景です。大自然の中から見ると、人がつくり出した光は、幻想的な世界を映し出します。



標高929mの山頂にある神社。実はこの神社は、三ホシオオカミが守り神となっているので、愛犬の祈願もできます。今では、愛犬の健康を願う人々で賑わっています。

- 🏠 東京都西多摩郡日の出町平井 1786-1 ※問い合わせ先住所
- ☎ 042-597-0501(日の出町シルバー人材センター) 🏠 完全予約制
- 🕒 15:00-翌日 10:00 4月下旬~12月中旬
- 📌 宿泊料(素泊まりのみ、連泊不可) 大人(中学生以上) 3,000円/1人 小学生 2,000円/1人 未就学児 無料 薪使用料 3,000円
- 👤 ① 19名 ※大人6名以上で申し込み可



つるつる温泉→武蔵五日市駅 約19分、390円

大自然の中で元気いっぱい遊べるスポット 日の出町自然休養村さかな園

清流平井川に沿って広がるさかな園は、ニジマスの渓流釣りやつかみ取りができる体験施設。釣ったニジマスもその場で焼いて食べられ、バーベキューセットも取り揃えてあるので手ぶらでアウトドアが満喫できます。名物である「ジャモ鍋」「将門うどん」や季節の食材をつかった料理を楽しむことのできる食堂も。



River



Fishing



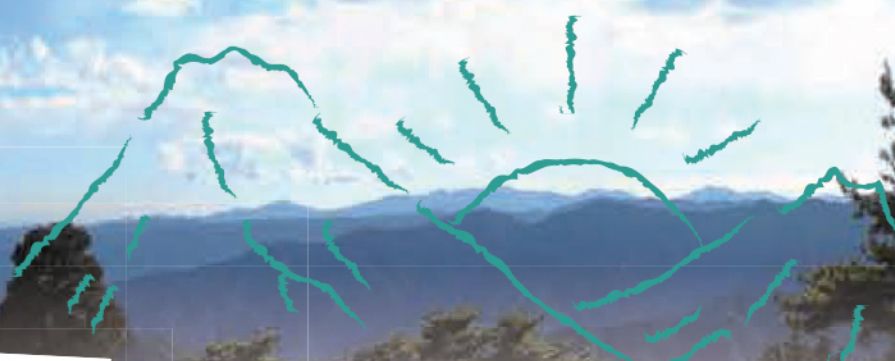
マスのから揚げもあるよ!!



- 🏠 東京都西多摩郡日の出町大久野 3882
- ☎ 042-597-4911
- 🕒 9:00-16:30 ※冬季営業時間変更場合があります 🏠 火曜※祝日の場合翌日休み・年末年始
- 📌 入場料 500円(6歳以上)~ ニジマス渓流釣り 3,500円~ つかみ取り 1,750円(5匹より)~ BBQ 豚肉セット 2,200円~ 牛肉セット 2,700円~

心も開放!!

で感じられる体験があります。



Hot spring

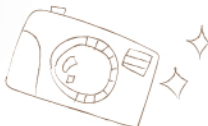


Udon

10歳も若くなる!? 美肌の湯 つるつる温泉

アルカリ性のつるつるした感触の湯であることから「つるつる温泉」と名付けられた天然温泉。肌をすべすべにしてくれ、10歳若返るとも言われています。まちの人はもちろん、ハイキングの帰りに寄って帰る人も多くいるそう。東京の喧騒から離れ、ゆっくりと自然の中で静養するのはいかがでしょうか。

- 🏠 東京都西多摩郡日の出町大久野 4718
- ☎ 042-597-1126
- 🕒 温泉 10:00-20:00(最終受付 19:00まで) 食堂 11:00-19:00(L.O.)
- 🏠 第三火曜 大人(13歳以上) 820円 小学生 410円 ※3時間を過ぎると超過料金が発生します。1時間ごと 210円(大人のみ)
- 👤 神経痛、筋肉痛、関節痛、五十肩など



Waterfall

柔らかく繊細な情景 白岩の滝

町内を流れる平井川の源流部に近いタルクボ沢の上流にある落差15mの白岩の滝。自然がつくり出す細い糸のような繊細な水の線は、言葉を失う美しさです。ついつい時間を忘れて見入ってしまいます。

🏠 東京都西多摩郡日の出町大久野付道



★ START!!!



1年で4回表情を変える自然に囲まれたまち

春には、薄いピンクで鮮やかに咲き誇る桜。夏には、自然の生命力を感じられる新緑の木々。秋には、肌寒さを感じながらも人の心を温めてくれる真っ赤な紅葉。冬には、寒さに負けず目一杯たわむ実る果実。自然に囲まれた日の出町だからこそ、目で、肌で、全身で春夏秋冬を感じられます。



季節の移ろいを感じる

春夏秋冬で表情が変わる日の出町の自然。それぞれの季節の魅力をお伝えします。

Spring

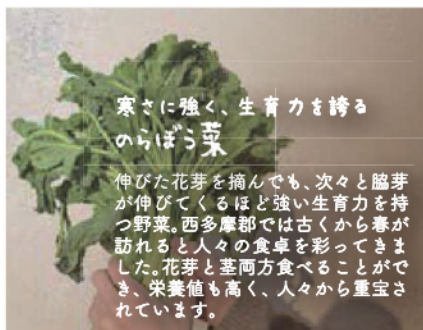
桜が咲き誇る麗らかな、春

長い冬を終え、日の出の豊かな木々や花々が、喜びの声をあげている。108本の桜の木が植えられており、人々を魅了している。麗らかな緑あふれる中に、桜の花が鮮やかに彩る。人々は、そのような景色を楽しみ、春の訪れを謳歌する。



新鮮で、栄養満点！
ひのぞトマト

本来の甘みを大切にしつつ、完熟もぎとりにこだわっています。



寒さに強く、生育力を誇る
のらぼう菜

伸びた花芽を摘んでも、次々と脇芽が伸びてくるほど強い生育力を持つ野菜。西多摩郡では古くから春が訪れると人々の食卓を彩ってきました。花芽と茎両方食べることができ、栄養値も高く、人々から重宝されています。



春の訪れとともに
顔を出す山菜
たけのこ堀り体験

春の味覚を代表するたけのこ。掘ったらその日のうちに食べなさいと言われるほど鮮度が命の食材。日の出町の観光体験農園では堀り方も丁寧に教えてくれ、用具も揃っているので手軽に体験できます。堀りたてを刺身で食べたり、少し茹でて食べるのはいかがでしょうか。

- 📍 東京都西多摩郡日の出町大久野 17-2
- ※問い合わせ先「日の出町観光協会」
- ☎ 042-588-5883
- 🕒 10:00-16:00 ※4月上旬～5月中旬
- 🏠 水・木曜
- 📋 たけのこ堀り体験
- ※料金は年によって異なるため、問い合わせ先までご連絡ください。

水の音、木漏れ日から涼を感じる夏

虫の声、子どもたちのはしゃぐ声、水をはじく音が聞こえる。白岩の滝に真夏の太陽が当たってより一層輝きを増し、夜になると川辺にはホテルが顔を出す。神秘的な情景に出会う夏。

Summer



摘みたての新鮮ブルーベリーを
ブルーベリー 摘み取り体験

日の出町の特産品にしようとの想いでブルーベリー農園を始めました。小さな子ども連れの家族でも楽しめるようにと園内自由に摘み取りができます。摘み取りのコツは、紫に色づき少し柔らかくなったところが食べごろ。自分で摘み取ったブルーベリーを生で食べられる美味しさを感じてください。

- 📍 東京都西多摩郡日の出町平井 725-6
- ☎ 080-4463-5927
- 🕒 9:00-16:00 ※7月中旬～8月末
- 🏠 月・火・木・金曜
- 📋 入園料無料。持ち帰り分は、100gあたり200円
- ※最低200gの持ち帰りをしてください。



甘くておいしい夏の風物詩！
とうもろこし

□の中でぶちぶちとはじけて広がる甘みは、子どもも大人も好きな人は多いのではないのでしょうか。実が多いトウモロコシを選ぶには、ひげが多いことがポイントだそうです。



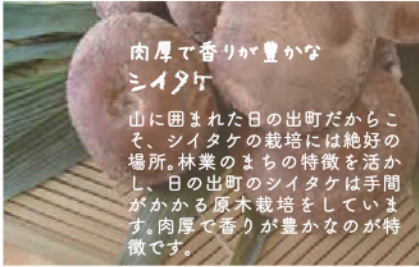
栄養の宝庫
じゃがいも

ビタミンやミネラル成分が豊富に含まれているじゃがいも。老化防止にもつながる栄養の宝庫の野菜です。

まちを彩る、実りの秋

風の匂い、木々の色の移り変わりで秋を感じる。柿の実が、そこらの庭で実りはじめ、日の出山は紅葉で覆われる。実りの秋は、人々の心までを温かくしてくれる。

Autumn



肉厚で香りが豊かな シイタケ

山に囲まれた日の出町だからこそ、シイタケの栽培には絶好の場所。林業のまちの特徴を活かし、日の出町のシイタケは手間がかかる原木栽培をしています。肉厚で香りが豊かなのが特徴です。



まちに温かみを与える果実 柿

秋になるとまちのあちこちで目にする柿。まちの風景に温かい彩りを与えています。気温が低い年には干し柿をつくる人も多そう。



秋の味覚サツマイモを掘ってみよう!

サツマイモ掘り体験

無農薬のサツマイモや、2017年に初めてブランド芋「紅はるか」を栽培しています。自分で掘ったお芋は、一層甘く感じるのではないのでしょうか。

📍 東京都西多摩郡日の出町大久野 17-2

※問い合わせ先「日の出町観光協会」

☎ 042-588-5883

🕒 10:00-16:00 ※10月初旬～11月中旬

👤 水・木曜

📋 サツマイモ掘り体験 ※料金は年によって異なるため、問い合わせ先までご連絡ください。



KYO
DE-MACHI

銀世界が広がる、冬

自然に囲まれ、澄んだ空気が溢れる、日の出町の冬。吐く息は白く、日の出町の山々を銀世界へと変えていく。人々は、こたつで暖を取り、身を寄せ合いながら、寒い冬を乗り越える。

Winter



日の出町の光を目一杯浴びて育つ果実 柚子狩り体験

一家に一つは植える、柚子の木。日の出町の澄み切った水や、太陽の光を目一杯浴びて豊かに実る冬の果実。ハサミを使って旬な果物狩りを体験しませんか。そのまま食べるだけでなく、ジャムにしたり、紅茶に入れたりするとまた違った食べ方を楽しめます。

📍 東京都西多摩郡日の出町大久野 17-2

※問い合わせ先「日の出町観光協会」

☎ 042-588-5883

🕒 10:00-16:00 ※11月下旬～1月下旬

👤 水・木曜

📋 柚子狩り体験 1,000円～



日の出町のお祭り



3月
下旬

神樂を鼓舞するお囃子が鳴り響くまつり

幸神社例大祭 (さじかみじんじゅれいたいさい)

毎年3月下旬に行われる例大祭。神樂とまちの文化財に指定されている囃子が共にまちを巡り、にぎやかに盛り上げられます。

📍 東京都西多摩郡日の出町大久野 2129



4月

清流沿いに咲く、満開の桜

ひので桜まつり

平井川清流沿いの桜の開花に合わせて、毎年4月上旬に行われます。地元のお店が出店する模擬店やステージイベント、夜桜のライトアップなどが楽しめます。

📍 東京都西多摩郡日の出町平井 2777



8月

祈りを込めて、日の出町を練り歩く

玉の内獅子舞

毎年8月第2土曜日に開催される、まちの文化財にも指定されている獅子舞。この獅子舞は雨乞獅子とも呼ばれ、かつては雨乞いなどにも奉納されていたそうです。

📍 東京都西多摩郡日の出町大久野 8748 (三鳴神社)



9月

地元で代々受け継がれる、鳳凰が舞う祭り

平井まつり(鳳凰の舞)

毎年29日に近い土日(春日神社)と八幡神社で行われ、神輿と山車が集まる競合いは見ものです。鳳凰の舞はこの地に古くから伝わる民俗芸能です。雨乞いの舞として奉納されており、国の重要無形民俗文化財にも指定されています。

📍 東京都日の出町平井 3690 (春日神社)
東京都西多摩郡日の出町平井 1811 (八幡神社)



12月

歴史の香り漂う年末市

平井市

12月26日に平井の宿通りで市が開かれます。現在は、正月用のお飾りと食べ物の露店が出ていますが、鞆前はサーカスなどの見せ物でもとてもにぎわっていました。

📍 東京都西多摩郡日の出町平井 1254 付近

会いたい人がいるまち、日の出町

お店に足をはこぶ理由が「この人に会いに行く」が多い。ひとりひとりを大切に、いつでもあたたかく迎え入れる、ほっとできる心のよりどころがあるまち。

あったかログハウスの郵便局

大久野郵便局

林木のまちとしても知られる日の出町ならではの、ログハウスの郵便局。あたたかみのある局内には地元の人々のギャラリーもあるので、ふらっと立ち寄ってみてはいかがでしょうか。

隣接している白い洋館は、昭和10年に建てられた旧大久野郵便局。こちらも注目です！

📍 東京都西多摩郡日の出町大久野 1177

☎ 042-597-0004

🕒 9:00-17:00

🗓 土・日曜



日の出町を愛し、和菓子屋

幸神堂

創業以来、日の出町を愛している和菓子屋。初めて炊き上げるお餅は山荘最中やロンヤン他にも、定番のお菓子も期間限定和菓子も感じられるお店

📍 東京都西多摩郡日の出町大久野 1177

☎ 042-597-0265

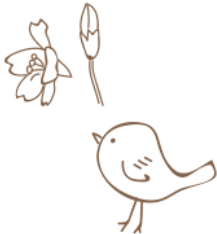
🕒 8:30-19:00

🗓 月曜

日の出町の歴史を感じながら・・・

羽生通りについて

伊奈澤天神社や古いお屋敷が立ち並ぶこの通りは、羽生通りと呼ばれています。通りに入ると、卒塔婆産業の発祥とも言われている「中羽生家」の家屋や、全国的にも珍しい三階建ての土蔵があるお屋敷も見られます。日の出町の歴史がつまった、趣のある通りです。



風格ある黒漆喰の三階蔵

羽生通りにある蔵

羽生通りは、昔から変わらない日本の原風景が今も残っています。この通りでひととき存在感がある、全国的にも珍しい黒漆喰の三階蔵。思わず心を奪われます。

📍 東京都西多摩郡日の出町大久野 1236 周辺



木に囲まれ

きりん

ログハウスのまち、日の出町を愛する木匠の趣味で内装も外装も可愛らしく彩られています。幅広い年代の方に愛されるこのお店は、お客さんの声ひとつひとつに寄り添ってオーダーメイド。45年間、一人でも多くの人に手づくりのジュエリーと笑顔をお届けしています。

📍 東京都西多摩郡日の出町大久野 1097

☎ 042-588-7166

🕒 10:00-18:00

🗓 火曜

世界に一つだけの宝石と笑顔をお届け

ジュエリー金子

ジュエリー金子は、円満なご夫婦で営むまちの宝石屋さん。奥さんの趣味で内装も外装も可愛らしく彩られています。

幅広い年代の方に愛されるこのお店は、お客さんの声ひとつひとつに寄り添ってオーダーメイド。45年間、一人でも多くの人に手づくりのジュエリーと笑顔をお届けしています。

📍 東京都西多摩郡日の出町大久野 1097

☎ 042-588-7166

🕒 11:00-18:00

🗓 日曜・祝日



蔵のまち、日の出町

蔵のまちについて

日の出町は、江戸時代末期から多くの蔵がつくれ、現在 157 棟の蔵が残されています。城下町や宿場町のように整然と並ぶ「蔵のまち」とは異なり、山間の集落にひっそりと点在。蔵が普及したのは、明治の大火「大久野焼け」が関連しており、大事なものを守るために蔵をつくり、収蔵したと言われています。

TOK HINODE





ちの人に愛される

町の人々に愛されつづけ
2代目のご主人が丹精込
めこは、お土産に人気の
フランス饅頭で味わえます。
お団子や、季節を感じられ
ます。そして店員さんの人柄
がです。

日の出町大久野 1177-3



た安らぎの空間をあなたに

かん

のおしゃれな外観の店内
町産木材などからつく
り安らぎのカフェ空間
ができます。木のぬく
みさんの優しさに触れれ
るに帰ったような、あな
どころとなってくれる

多摩郡日の出町大久野 1157

6256

00(臨時休業あり)

YO
MACHI



日の出町のグルメ

子どもの時から通いつづける人も!そんな人も虜にする中華屋さん

松華飯店

何時間もかけ、色々なダシを使い提供する中華スー
プ。その味に魅せられて多くのお客さんが訪れます。変
わらない味を提供すると共に、ひとりひとりに合わせ
て、おいしいものを届けるためにお客さんの好みを賞え
ているそう。お客さんの笑い声と「おいしい!」の声があ
がる明るさが絶えません。

- 🏠 東京都西多摩郡日の出町大久野 1572
- ☎ 042-597-3301
- 🕒 11:15-15:00 17:00-20:00
- 🔥 水曜
- 📍 左からひのでトマト入り中華風赤いうどん 800
円、チャーハンセット(ラーメン・半チャーハ
ン・サラダ) 950円、トマトシェイク 300円



毎日変わる、楽しさが膨らむ宝箱

ドン・ドン (DON・DON)



日替わりで洋食弁当が食べられる「DON・DON」。地
元の野菜を使った毎日変わる栄養満点なお弁当を
楽しみに、遠方から訪れるお客さんも多くいます。大
人数でも一台の車で来た人にはアイスクリームをサー
ビスするなど、一人でも多くの人にお弁当を味わっ
てもらうための工夫をたくさん凝らしています。

- 🏠 東京都西多摩郡日の出町平井 2-2
- ☎ 042-597-3232
- 🕒 11:00-15:00
- 🔥 日曜・祝日
- 📍 日替わり洋食弁当 850円



築100年の古民家で、四季折々の素材を使ったうどんを味わう うどん母家

昔から小麦産業が栄えた西多摩郡。地元の野菜を
使い、優しい味を提供する「うどん母家」。創業してか
らうどんの茹で時間を守り、変わらない美味しさを提
供しています。懐かしさを感じる古民家で、名産「ずり
だしうどん」を味わってみませんか?



- 🏠 東京都西多摩郡日の出町大久野 990-4
- ☎ 042-597-1870
- 🕒 11:00-14:00
- 🔥 火・水曜
- 📍 ずりだしうどん 800円 卵つき 850円

TOKYO
HINODE-MACHI

日の出町周遊 MAP

↑至 御岳山

日の出山 p.8

滝本不動尊

生涯青春の湯
つるつる温泉 p.9

熊野神社

BUS STOP
つるつる温泉

一の護王神社

A

日の出山エリア

推奨 武蔵五日市駅>>3番のりばバス「つるつる温泉行き」



← バスの時刻表はこちらでチェックいただけます。
※日本語での対応のみ

麻生山

白岩の滝 p.9

BUS STOP
肝要

BUS STOP
さかな園
さかな園 p.8

←至 A エリア

みやび工房 p.6

BUS STOP
幸神

幸神神社
シダレアカシテ

大久野郵便局 p.12

五日市警察署
堀口橋駐在所

きりんかん p.12

幸神堂 p.12

かやくぼ

ジュエリー金子 p.12

うどん母家 p.13

→至 D エリア

伊奈澤天神社

清源寺

羽生人形店

松華飯店 p.13

←至 武蔵五日市駅

羽生通エリア

推奨

武蔵五日市駅>>3番のりばバス「福生駅行き」
福生駅>>3番のりばバス「武蔵五日市駅行き」



← バスの時刻表は
こちらでチェック
いただけます。
※日本語での対
応のみ

B

日の出山
つるつる温泉
A

エリア間の
移動方法について

- A・B・D間 はバスで移動ができます。
- ※A・D間は「幸神」で乗換が必要
- Cはタクシー をご利用ください。
- ※連絡先は p.15 の上部を参照下さい。



↑至 青梅駅

推奨 青梅駅からタクシー

TAXI 10min from 青梅駅
♥ 武家屋敷(日の出太陽の家) p.5

TAXI 10min from 青梅駅
♥ 日の出山荘 p.4



タクシーはこちらから連絡できます。
リーガルキャブ 042-550-2712
※英語対応可能です。
横川観光株式会社 0120-489-083
※中国語対応可能です。

TAXI 10min from 青梅駅
♥ ひので和紙 p.7

大久野病院

秋川街道

で肝要の里 p.16
な蔵の資料館

C

日の出山荘エリア

みやび工房・
大多摩うまいもの館
p.16

至 坂本信号(Bエリア方面)

まちの季節の野菜と果物が買えます!

の出町ふれあい農産物直売所
日の出町観光協会
至 Bエリア

BUS STOP
日の出折返場

日の出町立
平井中学校

BUS STOP
文化の森入口

日の出町役場

春日神社 p.11

日の出町立
平井小学校

DONDON p.13

→至 福生駅

八幡神社 p.11

ブルーベリー農園
p.10

D

平井エリア

青梅駅

イオンモール日の出

亜細亜大学
日の出キャンパス

BUS STOP
イオンモール
日の出

日の出山荘
日の出町全域

日の出町役場

福生駅

イオンモール日の出

推奨

武蔵五日市駅>>3番のりばバス「福生駅行き」
福生駅>>1番のりばバス「武蔵五日市駅行き」



← バスの時刻表は
こちらでチェック
いただけます。
※日本語での対
応のみ



武蔵五日市駅

武蔵増戸駅

武蔵引田駅

日の出町から生まれたもの

このまちから生まれたものを、丁寧に作りあげた日の出町の逸品。



完熟ひのでトマトの旨みがギュッと詰まった自慢のピューレ

トマトピューレ



日の出町産のトマト1kgを300gになるまで丁寧に煮詰めてつくった無添加・無着色のトマトピューレ。食材にそのままかけても、冬ならトマト鍋にも自由自在に使えます。

🏠 ひので軒要の里

東京都西多摩郡日の出町大久野 4089

☎ 042-597-5290

🕒 10:00-16:00

🗓 月～金曜

📦 トマトピューレ(300g) 300円

日の出町のおいしさ詰め込みました!

ジャム



手づくり味噌もオススメです!

ブルーベリーやひのでトマトなど日の出町の特産を使っています。加工ありきの原料はありません。糖からつくる手づくり味噌もぜひ食べてもらいたい逸品です。

🏠 ひので軒要の里

東京都西多摩郡日の出町大久野 4089

☎ 042-597-5290

🕒 10:00-16:00 🗓 月～金曜

📦 ブルーベリージャム(小)460円

📦 ブルーベリージャム(大)880円

📦 トマトケチャップ 480円

手間暇かけた日の出町の絶品名物

くんせいチーズ



東京多摩産の板チーズ 100%を使用し、ひとつひとつ丹念に手づくりでスモークしたくんせいチーズです。香りと味には自信の逸品。あたたかためて食べるのもオススメです。開封前は常温保存可能なのでご贈答にも是非どうぞ!

🏠 みやび工房 大多摩うまいもの館

東京都西多摩郡日の出町大久野 6700

☎ 042-597-7411

🕒 10:00-17:00 🗓 月曜

📦 くんせいチーズ(ブロック) 648円

日の出町の歴史が詰まった、お店自慢の饅頭

ロンヤス饅頭



日米首脳会談の際に、日の出町の子どもたちに配られた饅頭が、30年以上たった今ではお店の看板商品になりました。ひとつひとつ丁寧に作られるこの饅頭には、お店の歴史、日の出町の歴史も含まれています。

🏠 幸神堂

東京都西多摩郡日の出町大久野 1177-3

☎ 042-597-0265

🕒 8:30-19:00

🗓 月曜

📦 ロンヤス饅頭 1個 100円

山荘を型どった、優しい甘さの最中

山荘最中



日米首脳会談を記念してつくられた、日の出山荘の形をした最中。お米の香りが感じられるパリパリの皮が、優しい甘さのあんこを包み、幸神堂の一番人気商品です。

🏠 幸神堂

東京都西多摩郡日の出町大久野 1177-3

☎ 042-597-0265

🕒 8:30-19:00

🗓 月曜

📦 山荘最中 1個 170円



Attractive JAPAN 日本文化体験予約サイト

Attractive JAPAN は日本のプレミアムで魅力的な文化体験・ショー・アトラクションを特別料金で予約できるサイトです。「次の日本旅行ではもっと日本を深く知りたい!」そんな海外からのお客様の、充実した日本旅行の思い出づくりを手助けいたします。本誌に掲載している Activity マークがついている体験コンテンツにつきましては、Attractive JAPAN のWEB サイトからその場で申し込みが可能です。※時期によって本誌に記載している金額と異なる場合があります。



Attractive JAPAN のサイト QR コード。

URL <https://attractive-j.com>

Traveler's Voice

初めて日の出町を訪れた時、都心では味わえない豊かな自然と澄んだ空気に、「故郷」を感じたことを覚えてます。私のオススメは「きりりんかん」。木のぬくもりが醸し出す安らぎの空間は、まさに日の出町の雰囲気そのものです。

日の出町は、ご夫婦やご家族で運営しているお店がとても多い印象でした。二人で手を取り一緒にお店をよりよくしようと思っただけなのに、心あたたかくなります。そして訪れた人に「笑顔」をあたえてくれる。そんな優しいまちです。 明治大学3年 小林みず穂