

新選組に会えるまち

日野



# ひの 新選組まつり



■日時：5月初旬土曜日・日曜日

■場所：JR日野駅前・甲州街道周辺  
高幡不動駅周辺・高幡不動尊

新選組のふるさとで、隊士達の熱き想いを感じませんか？



「新選組に会えるまち、新選組が集うまち」日野では土方歳三の命日に合わせて5月に新選組まつりが行われます。

初日は高幡不動尊にて、新選組パレードの隊長を決めるコンテストが行われ、全国から応募した隊士による熱いパフォーマンスが披露されます。

2日目は高幡不動尊にて出陣式が行われ、日野宿地区にてパレードを行います。甲州街道に大手門や高張台を設置して江戸時代の日野宿を再現。隊士達が勝鬨を上げながら堂々と練り歩く姿は壮観です。地元小学生による「春日隊」や、保育園児、市内中学生のブラスバンドなど、地元の皆さんもパレードに参加。お囃子やお神輿も甲州街道を盛り上げます。見るもよし、参加するもよし、皆さんも江戸時代にタイムスリップしてみませんか。

(詳しくは日野市観光協会HPをご覧ください)

# ひの

楽しいよ!!



# よさこい祭



■日時：日野市HPをご覧ください

■場所：JR豊田駅周辺・第七公園 ほか

## 地域のおまつりから日野のイベントへ!

平成13年に日野市商工会夏まつりと同時開催で始まった「ひのよさこい祭」は、街の移り変わりとともに発展し、市内や関東近県から1,000名を超える踊り子が参加する日野の代表的なイベントとなりました。会場や日程など実施形態は年によって変わりますが、JR豊田駅前の通りを踊りながら練り歩く「流し」は技の見せ所。踊り子たちの心意気を感じてみませんか。



# たかはた もみじ灯路



■日時：11月後半の2日間 午後5時～8時  
(高幡不動尊萬燈会まんどうえと同日開催)

■場所：京王線・多摩モノレール高幡不動駅の  
駅前商店街や高幡不動尊境内

**ろうそくの暖かい光の揺れる、静かな  
秋の街の雰囲気ぜひお楽しみ下さい。**

高幡不動駅前の商店街等に約3,000個もの灯ろうを並べ、照明の落とされた街並みに光の路を創り出します。地元の小学生や大学生の協力による絵の描かれた灯ろうや、岩手県宮古市発祥の切り絵の灯ろう「夢灯り」なども会場の各所を飾り、お茶会やミニコンサート、写真撮影会、おもてなし屋台などの催し物も開催されます。高幡不動尊の境内でも仏教行事「萬燈会まんどうえ」の萬燈や浮き燈明、色づいたもみじのライトアップなども行われます。皆さんも幻想的な雰囲気を味わってみませんか。



秋のひと時を  
お楽しみください。

# 日野市 産業まつり

ワクワク  
待ってるよ!



■日時：11月中旬の土曜日・日曜日

■場所：市民の森ふれあいホールとその周辺

おいしいもの、楽しいものいっぱい!!  
来て発見してみてください。

「日野市産業まつり」は、日野市の産業を広く市民に紹介し、市内商工業の生産品・取扱品や農産物等を一同に集め展示即売することにより、地域住民との交流を深める市内最大の催しです。

家族連れで楽しむことができる催しを市民の森ふれあいホールとその周辺で開催しています。

皆さんも遊びに来てみませんか。



# 季節の見

日野宿本陣ひなまつり  
 スプリングフェスタ  
 (日野市役所周辺)  
 ひの新選組まつり



日野市  
 さくら標本木

## 春

## 冬



七福神めぐり

初不動

節分会(高幡不動尊) 2月3日

梅まつり(京王百草園)

ダイヤモンド富士  
 (12月~1月)



1月

2月

3月

4月

5月

6月

イベント

●七福神めぐり

●初不動

●節分会

★新選組まつり

●あじさいまつり

花

●ウメ

●サクラ

●あじさい

くだもの

●イチゴ

●トマト

# 見どころ



あじさいまつり (高幡不動尊)  
 ブルーベリー狩り  
 ナイトサファリ  
 (多摩動物公園) 8月

## 夏

## 秋



平山季重まつり  
 曼珠沙華

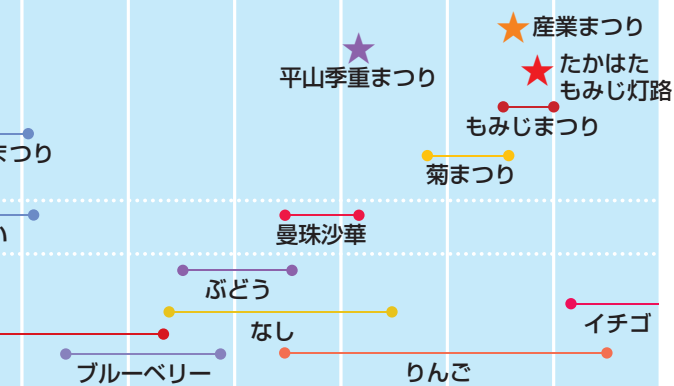
高幡不動尊菊まつり 10月下旬~11月中旬  
 産業まつり

もみじまつり  
 (高幡不動尊、京王百草園) 11月

たかはたもみじ灯路  
 (高幡不動駅周辺、高幡不動尊) 11月後半



7月      8月      9月      10月      11月      12月



# 見どころ

日野は都心から約30分、ちょうど東京都のへそ  
50年あまりで6倍以上に増えました。また早くから  
田園が広がっていた風景は典型的なベッドタウン  
多摩川と浅川の水音、都心までも見渡せる台地、  
心…。だからでしょうか、「このまちへ来ると、東  
てくれる人がたくさんいます。

## 京王百草園

もぐさえん

マップエリア

G-5



「百草」は「もぐさ」と読みます。2月を迎えると800本もの梅の花に庭園が包まれていきます。季節がめぐるとに藤、あじさい、と庭園はおもむきを変え、紅葉の季節には多摩丘陵の木々と色彩を競います。多摩丘陵の高台にあるこの地は、江戸近郊の名所として知られ、明治時代には若山牧水、徳富蘆花、そして日野宿本陣にもゆかりの深い文人である大田南畝も訪れています。

**住所**：日野市百草560

**休園日**：毎週水曜（祝日の場合翌日）、年末年始

**営業時間**：9：00～17：00（ただし、11・12月は16：30まで）

**TEL**：042-591-3478

**最寄り駅**：京王線百草園駅下車徒歩10分

または聖蹟桜ヶ丘駅、高幡不動駅からタクシー10分

<http://www.keio-mogusaen.jp/>

## 東京都多摩動物公園

マップエリア

E-5

多摩丘陵の地形と自然を活かして造られた多摩動物公園。オランウータンのスカイウォークや、園内で行われる様々な教育プログラムも興味をそそり、何度行っても、そのつど新たな魅力を発見できます。丘陵の林が織り成す四季の変化も楽しめます。

**住所**：日野市程久保7-1-1

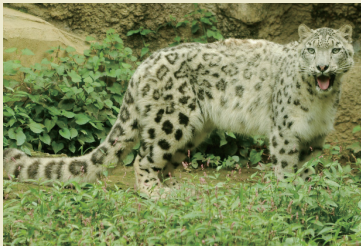
**休園日**：毎週水曜（祝日の場合翌日）、年末年始（臨時開園日もあります。詳細はHPに）

**営業時間**：9：30～17：00（ただし入園は16：00まで）

**TEL**：042-591-1611

**最寄り駅**：京王線・多摩モノレール多摩動物公園駅下車徒歩1分

<https://www.tokyo-zoo.net/zoo/tama/>





に位置している市です。人口は18万人超、この  
から大工場が進出した工業のまちでもあります。  
の顔になりましたが、変わらぬものもあります。  
多摩丘陵の木々を揺らす風、土の恵みを活かす  
京でありながら、なんとなくほっとする」こう話し

## 高幡不動尊(日野七福神・弁財天)

マップエリア

F-4



真言宗智山派別格本山。京都智積院を総本山とする関東屈指の古刹であり、高幡不動尊として広く知られています。関東三大不動の一つといわれており、初詣から始まり、毎月28日の縁日、節分会、萬燈会などの行事も盛んです。また、境内四千数百坪と、隣接する山林を合わせて三万坪からなる敷地に織り成される四季を彩る自然と景観風情の中で、あじさいまつり、紅葉まつりなどの催しも行われます。

**住 所**：日野市高幡733

**T E L**：042-591-0032

**最寄り駅**：京王線高幡不動駅下車徒歩3分  
多摩モノレール高幡不動駅下車  
徒歩5分

<https://www.takahatafudoston.or.jp/>

高幡不動尊は土方歳三の菩提寺であり、大日堂には位碑があります。また、境内には新選組を讃えた殉節両雄之碑・土方歳三の像があります。

## 京王あそびの森 HUGHUG

マップエリア

E-5

高さ約12mの日本最大級のネット遊具をはじめ、「木育」「体育」「知育」をテーマに7つのコンテンツを備えた屋内型遊戯施設です。多摩産材を使用した木のおもちゃや、館内を一周するミニSLなど、楽しい遊びが盛りだくさんです。お子様と一緒に楽しめる親子カフェもあり、カフェだけの利用も出来ます。



**住 所**：日野市程久保3-36-60

**休 館 日**：毎週水曜（祝日の場合翌日）、年末年始

**営業時間**：9：30～17：30（最終入館17：00）

ハグハグカフェ：平日10：00～17：30（L.O.17：00）

※カフェは土日祝10：00～18：30（L.O.18：00）

**T E L**：042-591-8989

**最寄り駅**：京王線多摩動物公園駅下車すぐ

<https://www.keio-hughug.jp/>

# 新選組のふるさと

江戸時代、甲州街道の宿場だった日野。幕末、その  
たち。近藤勇、土方歳三、沖田総司、井上源三郎…  
日野市では毎年5月「ひの新選組まつり」が行われ

日野市立新選組のふるさと歴史館分館

ひのしゆくほんじん

日野宿本陣

マップエリア

E-2



日野宿本陣は都内で唯一残る江戸時代に建てられた本陣建物です。幕末に日野宿の問屋と日野本郷名主を務めていた佐藤彦五郎が、本陣兼自宅として元治元年(1864)12月から使用していました。この建物が完成する前から佐藤彦五郎は自宅で天然理心流の稽古をしていました。そこには近藤勇や沖田総司、山南敬助らが訪れていました。日野出身の土方歳三・井上源三郎らを交えた新選組と日野の人々との物語の幕がここから開けられたのです。

**休館日**：毎週月曜日(祝日の場合翌平日)、年末年始(その他臨時休館日があります)

**開館時間**：9:30～17:00(入館は16:30まで)

**入館料**：大人200円、小中学生50円

**TEL**：042-586-8808

**最寄り駅**：JR日野駅下車徒歩7分

## 日野宿交流館・観光案内所

マップエリア

E-2



日野宿交流館2階では、甲州道中日野宿、新選組、自由民権運動等に関する資料の展示をしています。

1階観光案内所では、日野市の見どころパンフレットの配布や新選組関連グッズを多数販売しています。

**休館日**：毎週月曜日(祝日の場合翌平日)、年末年始(その他臨時休館日があります)

**開館時間**：9:00～17:00

**入館料**：無料

**TEL**：042-511-7569

**最寄り駅**：JR日野駅下車徒歩7分

# とと

の名主佐藤彦五郎が開いた剣術道場に集った若者。彼らは後に新選組と呼ばれることになるのです。とと

## 新選組のふるさと歴史館

マップエリア

D-3



新選組と新選組が活動した幕末に焦点を当てた歴史館です。

**休館日**：毎週月曜日（祝日の場合翌平日）、年末年始（その他臨時休館日があります）

**開館時間**：9:30～17:00（入館は16:30まで）

**入館料**：大人200円、小中学生50円

**TEL**：042-583-5100

**最寄り駅**：JR日野駅下車徒歩13分 または、京王バス日02系高幡不動駅行き日野七小入口下車 徒歩4分

## 土方歳三資料館

マップエリア

F-3



土方歳三の生家に開設している資料館です。

**開館日**：第1・第3日曜日（平日は応相談）

**開館時間**：12:00～16:00

**入館料**：大人 500円  
小中学生 300円

**E-mail**：toshizo@jcom.zaq.ne.jp

**最寄り駅**：多摩モノレール万願寺駅下車徒歩4分

## 井上源三郎資料館

マップエリア

D-2



井上源三郎の生家にある資料館です。2019年にリニューアルしました。

**開館日**：第1・第3日曜日（平日は応相談）

**開館時間**：12:00～16:00

**入館料**：大人 500円  
小中学生 300円

**TEL**：042-581-3957

**最寄り駅**：JR日野駅下車徒歩5分

## 佐藤彦五郎新選組資料館

マップエリア

E-2



佐藤彦五郎の資料を公開している資料館です。

**開館日**：第1・第3日曜日（平日は応相談）

**開館時間**：11:00～16:00

**入館料**：大人 500円  
小中学生 300円

**TEL**：042-581-0370

**最寄り駅**：JR日野駅下車徒歩7分

## 八坂神社

マップエリア

D-2



本殿は寛政12年(1800)に建造されたもので、精巧な彫刻が組み込まれた神社建築として日野市指定文化財に指定されています。安政5年(1858)に奉獻された剣術上達を祈願する額には日野宿の剣士たち23名と近藤(嶋崎)勇、沖田総司(惣次郎)らの名が連なります。

せき でん じ

## 石田寺(日野七福神・福祿寿)

マップエリア

G-3



愛宕山地蔵院石田寺。宗派は真言宗智山派、高幡山金剛寺の末寺です。土方歳三の墓所があります。5月11日は土方歳三の命日。5月上旬に行われる「歳三忌」には、全国から追悼に訪れる歳三ファンで埋まります。

## 大昌寺

マップエリア

D-2



浄土宗三鷲山鶴樹院大昌寺。慶長7年(1602)創建。新選組最大の支援者だった佐藤彦五郎と妻ノブ(歳三の実姉)の墓所。日野宿の時の鐘などがあります。

## 宝泉寺

マップエリア

D-2



臨済宗建長寺派如意山宝泉寺。元徳年間(1329~31)開創。新選組六番隊隊長井上源三郎の墓、顕彰碑がありファンの姿が絶えません。その他、持ち上げ観音などもあります。

ひらやま すえしげ

# 武将平山季重 のふるさと

新選組からさかのぼること約700年、日野から京へ上り活躍した武士がいました。源義経にゆかりあるこの武将の史跡も日野に残されています。

そう いん じ

宗印寺(日野七福神・布袋尊)

マップエリア

C-6



曹洞宗、由木(八王子市)金峰山永林寺末、本尊は聖観世音菩薩です。平山季重の菩提寺であった大平山大福寺が明治時代に廃寺となり、宗印寺に併合されました。これによって大福寺にあった平山季重の墓(東京都指定旧跡)、木造地藏菩薩坐像及び千躰地藏(日奉地藏)(共に日野市指定文化財)、大福寺本尊の千手観世音菩薩坐像も宗印寺に移されました。

## 平山八幡神社

マップエリア

B-5



かつては若宮八幡または正八幡と呼ばれ、文治年間(1185~1190)平山を領した平山季重が、鎌倉の鶴岡八幡宮を勧請して郷中の鎮守としたとの言い伝えがあります。天正18年(1590)、徳川家康が関東へ入国し、巡視したとき、この八幡神社の由来を聞き、「軍配団扇」を寄進したとも伝えられています。

## 都立平山城址公園・季重神社

すえしげ

マップエリア

C-6

宗印寺の裏山を登ると都立平山城址公園があります。ここは多摩丘陵の斜面を活かした公園で、桜の名所にもなっています。公園入口の北側に平山季重神社が建っています。古くは日奉明神社と呼ばれており、現在でも日奉神社とも呼ばれています。平山季重が祖先の日奉を祀ったものとも、季重を子孫が祀ったものともいわれています。



# 緑と清流のまち

多摩川と浅川。そこから引かれていく用水路。台地や丘陵からはわき水が流れだし、潤いを与えています。

## ふれあい橋・向島用水親水路

マップエリア  
F-3



浅川に架かるふれあい橋周辺は憩いの場となっています。冬は夕陽に浮かぶ富士山の絶景スポットになり、夏になれば、涼しい風が吹き抜ける橋下は親水スポットになります。大人も子どもも、水遊び。ふれあい橋近くから引き込まれている向島用水沿いは水車もある親水路となっており、水辺の自然に触れ合えます。

## 黒川清流公園

マップエリア  
C-3



日野の台地からのわき水の横綱といえば、ここ黒川清流公園です。東京都の名水にも選ばれており、水量も豊富。場所はJR豊田駅から8分ほど。周辺は保全緑地になっているので、自然がいっぱいです。春の新緑も素敵ですが、黒川はやはり、夏。天然の流れでは子どもたちの歓声が涼しい影を落とす林の中に響きわたります。

## よそう森公園

マップエリア  
D-2

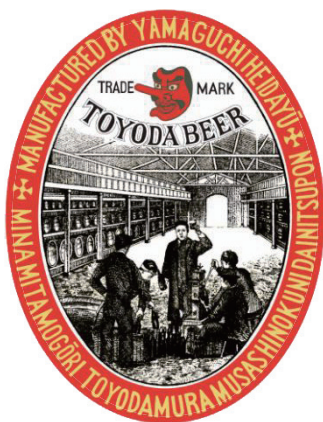


JR日野駅周辺はかつて「多摩の米蔵」と呼ばれたほど田んぼが一面に広がっていました。そのための用水路は江戸時代以前から掘られ、「よそう森堀」もそのひとつです。公園には用水が流れ、その水を使用する田んぼもいっしょになっており、近くの小学校がお米を栽培し給食で食べています。用水には小魚やザリガニ、カワニナなども生息しています。

# 日野ブランド

問い合わせ先：日野市役所 産業振興課

## TOYODA BEER



日野に多摩地域最古のビール工場があったことをご存知ですか？明治19(1886)年、豊田の山口平太夫によって造られ、多摩地域では初めてのビール醸造でした。平成25年度に行われた発掘調査等で当時のビールラベルなどが発見されました。平成27年度に、当時使われていたラベルデザインを使用し、同じ醸造方法である「ドイツ醸造法（ラガービール）」が復刻されました。

問い合わせ先：日野市役所 シティーセールス推進課

問い合わせ先：日野市役所 シティーセールス推進課

オール  
日野

諸  
力  
融  
合

日野にはうまい  
焼きカレーパン  
がある!!

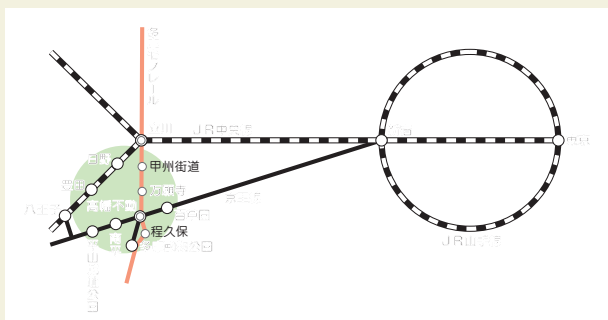


障害者就労施設が日野産野菜を使用して制作した「焼きカレーパン」が平成25年に「ニッポン全国ご当地おやつランキング」で準グランプリを獲得しました！これをきっかけに市内各パン製造業者が自慢の焼きカレーパンを作っています。多くの力が集まって、日野の美味しい焼きカレーパンができました。

おいしさの  
ヒミツ

日野産野菜たっぷりの焼きカレーパンです。  
油で揚げず、焼いたカレーパンはとってもヘルシー！

## 電車でのアクセス



### JR中央線

日野市には日野駅、豊田駅があり、いずれも明治時代に開業した駅です。新宿駅からどちらも特別快速利用で約30分です。

### 多摩モノレール

日野市には甲州街道駅、万願寺駅、高幡不動駅、程久保駅、多摩動物公園駅の5駅があります。

上北台駅より多摩センター駅まで約17km、2000年に開通しました。日野市内では特に素晴らしい眺めも楽しめます。

### 京王線

百草園駅、高幡不動駅、南平駅、平山城址公園駅、多摩動物公園駅があります。

高幡不動駅は新宿駅から特急で約30分、多摩動物公園駅は高幡不動駅から多摩動物公園線に乗り換えて1駅です。

## 車でのアクセス

### 高速道路

中央道国立府中インターより国道20号バイパス、日野方面5分  
中央道八王子インターより国道16号バイパス、国道20号経由10分

### 高速バス

中央道日野バス停があり各方面と連絡しています。新宿に出なくても利用できるのは魅力です。中央道日野バス停へは多摩モノレール甲州街道駅より徒歩6分、近くに市内を走るミニバスのバス停もあります。詳しくは高速バスHPでご確認下さい。

中央道日野バス停で利用できる路線(各方面とも日野バス停からは乗車のみ、新宿行きは下車のみ)

富士五湖線・甲府線・伊那飯田線・諏訪岡谷線・松本線・飛騨高山線・白馬線・富士山五合目線・身延線・名古屋線・大阪(阪急梅田)線・大阪(あべの橋)線・高松線・金沢線・八王子羽田空港線(高松線・金沢線・八王子羽田線については、上りバス停より乗車)

### 路線バス

日野市内には路線バスとミニバスが運行されています。詳しい経路はこちらでお調べ下さい。<https://www.bus-navi.com/>

## 特定非営利活動法人 日野市観光協会

〒191-0011 東京都日野市日野本町2-15-9

TEL: 042-586-8808 FAX: 042-586-8961

info@shinsenhino.com  
<http://www.shinsenhino.com>

このパンフレットは令和元年8月現在のものです。

